

前言

欢迎您成为收音机装置 concert 的用户，衷心感谢您的信任！

您的新奥迪汽车带有在最新知识基础上设计的操纵方案，实现了通过收音机装置以中控方式进行汽车的所有设置以及其电子装备的操纵。

建议您仔细阅读本使用说明书，以便快捷全面地掌握收音机装置的功能和选项，并能在行驶中充分利用。

请注意，本操作手册是对本车使用说明书的补充，因此只允许与本车当前的使用说明书一起使用。

祝您驾乘愉快、万事如意！

一汽-大众汽车有限公司

关于本使用说明书	3	蓝牙设置	25
进入	4	Other settings (其它设置)	26
一览	4	地址簿	28
操作元件概览	4	引言	28
关于交通安全的提示	4	打开地址簿	28
保养提示	4	下载电话本	28
基本操纵	5	使用地址簿中的联系人	28
接通/关闭	5	Other settings (其它设置)	29
翻出/折入显示屏	5	音频/视频	30
操作单元	5	听收音机	30
多功能方向盘	6	引言	30
操作逻辑	6	启动收音机运行模式	30
数字拼写器	7	设置接收波段	30
用拼写器输入数字	7	从电台/存储器列表中 choice 电台	30
菜单和符号	8	收音机主功能	31
调整音量	9	设置电台	31
音量设置	10	存储电台	31
设置时间/日期	10	移动存储的电台	32
重新启动系统 (复位)	11	显示电台文本	32
Other settings (其它设置)	11	Other settings (其它设置)	32
驱动器	13	播放媒体	33
引言	13	引言	33
驱动器概览	13	启动媒体运行模式	33
CD 运行模式的一般提示	14	选择播放源	33
存储卡一般说明	14	选择音频文件	33
CD 驱动器	15	媒体主功能	33
CD 换碟机	15	暂停/继续播放	34
存储卡读卡器	16	下一个曲目/上一个曲目	34
蓝牙音频播放器	17	快进/快倒	34
奥迪音乐接口	18	曲目信息	34
Aux-in 接口	20	重放选项	34
通信	21	随机播放	34
打电话	21	Other settings (其它设置)	35
引言	21	索引	37
移动电话适配装置	21		
电话运行模式	23		
拨号	24		
接听/拒接电话	25		
结束电话通话	25		

这本使用说明书的内容包含关于使用本车的重要信息、提示、建议和警告。

要确保本使用说明书随时都存放在汽车中。尤其是将本车出借或转卖给他人时，这一点非常重要。

本使用说明书描述的是截至定稿日期为止时本车的**装备范围**。在此描述的某些装备不久以后才会投入使用，或仅在某些国家的市场上才能买到。

本使用说明书中某些段落的内容不是对所有汽车都适用。在这种情况下，会在这些段落的开始处说明其**适用范围**，例如“适用于：带移动电话适配装置的汽车”。此外，用一个星号“*”标出选装装备。

书中的插图 在细节方面可能与本车略有不同，但是其描述的原理是一样的。

本使用说明书的开头有一个**目录**，按顺序列出了本说明书中描述的所有主题。按拼音字母顺序排列的**索引**在说明书末尾。

“左”、“右”、“前”、“后”等所有**方向说明**都是针对汽车行驶方向而言的。

- * 选装装备。
- 表示该段落转到下一页。
- ® 注册商标用符号 ® 标出。没有这个符号并不等于允许随意使用商标所用的文字或符号。

⇒ ⚠ 表示参阅该段落内的“警告！”内容。说明带有页数时相应的警告在该段落之外。

**警告**

带有这个符号的文本包含了与您的安全有关的信息，并提醒您可能有发生交通事故及受伤的危险。

**小心**

带有这个符号的文字用于提醒您本车可能受到损坏。

**环境保护提示**

带有这个符号的文本包含了有关环境保护的说明。

**提示**

带有这个符号的文字包含了有关的附加信息。

进入

通信

音频/视频

一览

操作元件概览

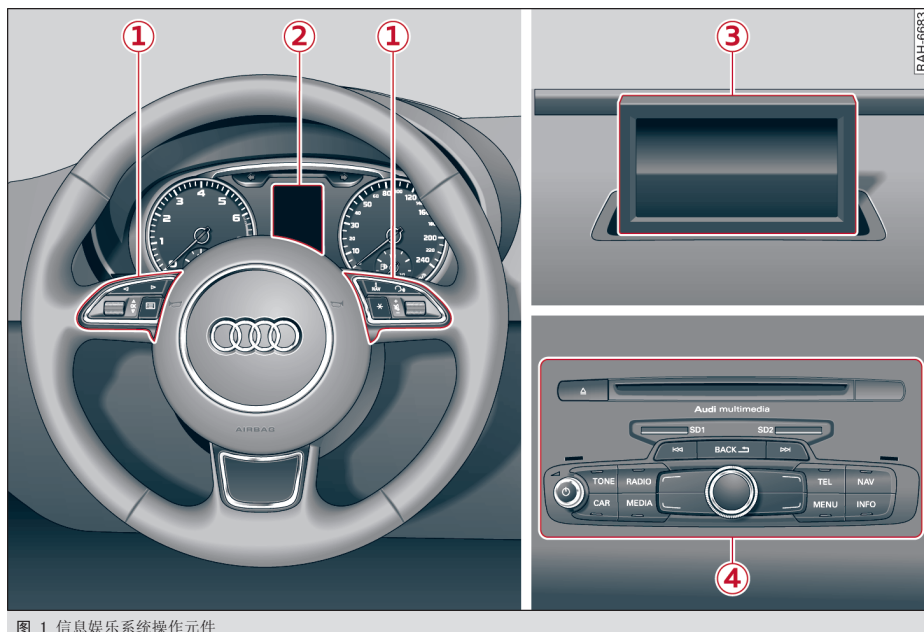


图 1 信息娱乐系统操作元件

这些操作元件集中布置在驾驶舱中并且便于操纵
⇒ 图 1:

- | | |
|----------------------|------|
| ① 多功能方向盘 | 6 |
| ② 驾驶员信息系统 | |
| ③ 显示屏 | 5 |
| ④ 驱动器和操作单元 | 13、5 |

i 提示

- 请注意，本操作手册仅描述系统组件。关于本车的操纵和行驶方面的其它信息请参阅本车的使用说明书。
- 在右置方向盘*汽车上系统组件的布置与 ⇒ 图 1 中图示的布置有些不同。但是操纵元件的符号是相同的。
- 本使用说明书描述的是截至定稿日期为止时本车的**装备范围**。在此描述的某些装备不久以后才会投入使用，或仅在某些国家的市场上才能买到。

关于交通安全的提示

建议重要的功能（例如设定广播电台）仅在停车时执行。切记：为了您自身和其他交通参与者的安全，行车时请终止信息娱乐系统的操作。

! 警告

- 当今的道路交通要求道路使用者必须始终保持高度的注意力。作为驾驶员的您对交通安全性负有全责。因此，只有在交通情况确实允许且您时刻都能控制本车的情况下，才能操作信息娱乐系统，否则有发生事故的危险！
- 音频系统的音量设置不可过大，要保证随时都能听到车外的声音信号，例如警车和救护车警笛，否则有发生事故的危险！
- 请遵守在机动车中使用电话的有关法规！

保养提示

信息娱乐系统组件的养护和清洁在本车使用说明书的**养护和清洁**一章中有描述。

基本操纵

接通/关闭

自动

- ▶ 如要接通信息娱乐系统，请打开点火开关。上次选择的主功能菜单显示出来。随即播放上次选择的音频源。
- ▶ 如要关闭信息娱乐系统，请关闭点火开关。您所做的设置会存储起来。

手动

- ▶ 如要接通信息娱乐系统，请短促按压开机/关机按钮 ① ⇨ 5 页，图 2 或某个功能按钮 ②。
- ▶ 如要关闭信息娱乐系统，请一直按住开机/关机按钮 ①，直到信息娱乐系统关闭为止。

手动关闭的信息娱乐系统在下次打开点火开关时不会自动接通。

在关闭点火开关后约十分钟内信息娱乐系统处于待机状态。如果您在该时间段内没有按压功能按钮、控制按钮或操作单元上的旋/压式控制钮，信息娱乐系统便会自动重新关闭。

提示

- 在发动机已关闭且蓄电池的电量较低的情况下，信息娱乐系统会自动关闭。
- 如果在信息娱乐系统已接通的情况下只是短促按压开机/关机按钮，则已选的音频/视频播放源被切换为静音（静音功能）⇨ 10 页。

翻出/折入显示屏

- ▶ 如要打开 MMI 显示屏，请短促按压已关闭的显示屏 ③ ⇨ 4 页，图 1。显示屏会自动接通。
- ▶ 如要将显示屏折回，请将其向下按压，直至感觉到它卡止。显示屏会自动关闭。

折入时 MMI 显示屏会自动关闭。翻出时会自动接通。

提示

在显示屏折入后，也可以用箭头按钮例如在收音机运行模式下进行电台切换。

操作单元

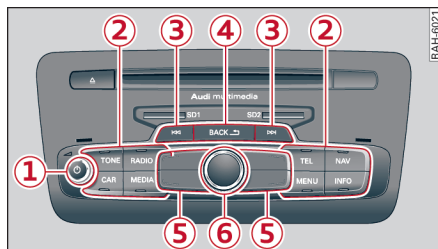


图 2 操纵单元

① 开机/关机钮

- 接通信息娱乐系统：短促按压 ⇨ 5 页
- 关闭信息娱乐系统：长按 ⇨ 5 页
- 设置音量：向左/右旋转 ⇨ 10 页
- 切换为静音：短促按压 ⇨ 10 页

② 功能按钮

- 调出全部主功能的概览：按压功能按钮 **MENU**（菜单）
- 直接调出主功能（例如收音机）：按压功能按钮 **RADIO**（收音机）

③ 箭头按钮 <<</>>>

- 选择上一个或下一个广播电台
- 例如在 CD 运行模式下激活快进/快退

④ 按钮 **BACK**（返回）

取消未确认的选择或返回上级功能。

⑤ 控制按钮

调出在显示屏四个角之一上显示的功能。例如，右上角的控制按钮与屏幕右上角对应 ⇨ 6 页，图 4。

⑥ 旋/压式控制钮

在显示屏上选择功能或确认选择。

多功能方向盘

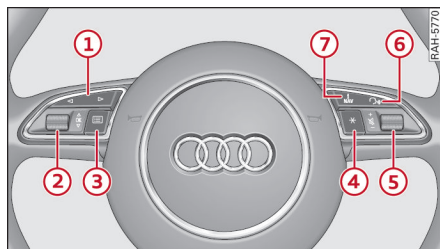


图 3 多功能方向盘上的操纵元件

前提：信息娱乐系统已接通 → 5 页。

在可分配的方向盘按钮上存储功能

- ▶ 请选择：功能按钮 **CAR** > 汽车设置 > 方向盘按钮分配。
- ▶ 如要调出可占用按钮的某个功能，请按压按钮 **4**。

将当前音频源的音量调大或调小

- ▶ 向上/下滚动右边的菜单滚轮 **5**。

切换为静音（Mute）

- ▶ 如要将信息娱乐系统切换为静音，向下滚动右侧菜单滚轮 **5**，直到显示屏的状态行中出现带斜杠的扬声器符号，或
- ▶ 按压右侧菜单滚轮 **5**。正在运行的驱动器随即停止。
- ▶ 如要关闭静音/暂停功能，请向上滚动右侧菜单滚轮，或
- ▶ 按压右侧菜单滚轮 **5**。停住的驱动器便会继续播放。

按钮 **1**、**2** 和 **3** 用于操作车载电脑。详细信息请查阅单独提供的汽车使用说明书。

按钮 **6** 和 **7** 无功能。

操作逻辑

直观和统一的操作方案可便捷地调用信息娱乐系统的各种功能。



图 4 操纵逻辑

① 选择功能并确认

- ▶ 如要选择某项功能，请向左/向右转动旋/压式控制钮。
- ▶ 如要确认选择，请按压旋/压式控制钮。

② 调出显示屏角上的功能

- ▶ 请按压与显示屏角对应的控制按钮。例如，右上角的控制按钮与屏幕右上角对应。

③ 返回上级功能

- ▶ 请按压按钮 **BACK**（返回）。

i 提示

系统设置（例如时间和菜单语言）和所有主功能概览可用功能按钮 **MENU**（菜单）调出。

数字拼写器

用数字拼写器输入一个电话号码。

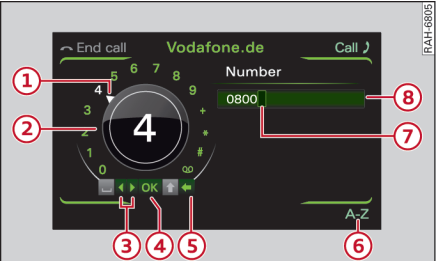


图 5 拨号

用于输入数字的符号在下表中有说明：

	符号 /名称	解释
①	选择箭头	选中的符号背景呈白色并在输入圈中放大显示。
②	输入圈	用选择箭头选择的字母放大显示。
③	◀▶	将输入栏里的光标向前/后移动。
④	OK	确认输入。
⑤	◀ 删除	删除光标左侧的字符。
⑥	0-9/A-Z	从数字输入切换到字母输入或从字母输入切换到数字输入。
⑦	光标	选中当前的编辑位置。
⑧	输入栏	显示当前输入。

用拼写器输入数字

输入数字

- ▶ 转动旋/压式控制钮使选择箭头 ① ⇌ 7 页，图 5 指向数字。您的选择在输入圈 ② 里放大显示。
- ▶ 要采用该数字，请按压旋/压式控制钮。您的输入出现在输入栏 ⑧ 里。
- ▶ 如果您已输入所有数字，请将旋/压式控制钮转到 OK ④ 上，然后按压旋/压式控制钮，或

- ▶ 按压控制按钮 Dial（拨号）。

删除数字

- ▶ 转动旋/压式控制钮，使选择箭头指到 ◀ ⑤ 上，然后按压旋/压式控制钮。
- ▶ 要删除输入栏里的所有数字，请按住旋/压式控制钮，直至输入栏里不再显示数字为止。

菜单和符号

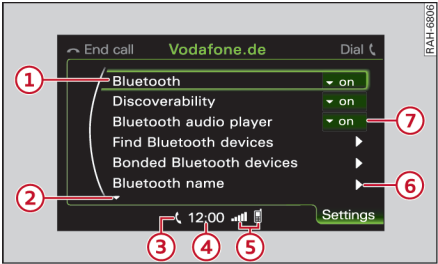


图 6 蓝牙设置



图 7 收音机功能

在按压某个功能按钮 ⇨ 6 页 后，显示屏上出现相应的菜单。

	符号 / 名称	解释
①	选择文本	已选菜单项被框住。
②	朝上/朝下的箭头	指示还有其他的菜单项（向前翻页/向后翻页）。
③	电话符号*	指示一个正在进行的电话通话。
④	时钟时间	时间已设置。
⑤	移动电话符号/信号强度条*	一部移动电话已与信息娱乐系统连接。信号强度条指示移动电话的信号强度。
⑥	箭头	指示其他的选项或可能存在的设置。
⑦	选择框	选择菜单项的方法。
⑧	标题行	表示所选的运行模式（例如 FM ⇨ 图 7）。
⑨	控制轮	通过转动和按压旋/压式控制钮操作。
⑩	静音符号	激活的音频源切换为静音。
⑪	蓝牙符号*	蓝牙功能已打开。

调整音量

声音主功能

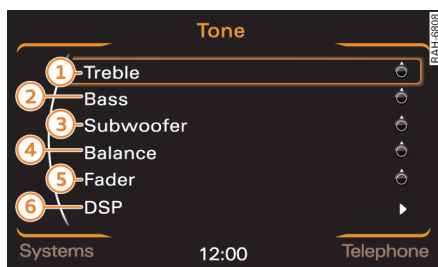


图 8 声音主功能

- ▶ 按压功能按钮 **TONE** (音质) ⇨ 9 页。

在显示屏上可以选择以下功能：

- ① Treble (高音) ⇨ 9 页
- ② Bass (低音) ⇨ 9 页
- ③ 重低音* (加强低音力度)¹⁾ ⇨ 9 页
- ④ Balance (音量左右分配) ⇨ 9 页
- ⑤ Fader (音量前后分配) ⇨ 9 页
- ⑥ GALA²⁾、DSP* ⇨ 9 页、DSP [BOSE]* ⇨ 9 页

高音和低音设置适用于当时激活的运行模式 (例如 CD)。

基本设置



图 9 调节重低音

前提：正在显示声音主功能 ⇨ 9 页。

- ▶ 将旋/压式控制钮例如转到 Subwoofer* (重低音) 上，然后按压旋/压式控制钮。

¹⁾ 带有标准版或 BOSE* 音响系统的汽车不能调节重低音。

²⁾ 音量与车速自动匹配

- ▶ 如要例如设置重低音*，请向左/向右转动旋/压式控制钮。
- ▶ 要采用该设置，请按压旋/压式控制钮。

数码声场处理系统 (DSP)

适用于：带 DSP 的汽车

使用音场定位功能可以针对听众将声音调至最佳效果。GALA 调节音量和音响效果结构使之与车速相匹配。

前提：正在显示声音主功能并且已选择 DSP (数码声场处理系统) 功能 ⇨ 9 页。

音场定位

- ▶ 将旋/压式控制钮旋至 Sound focus (音场定位) 上，然后按压旋/压式控制钮。
- ▶ 如要设置成对称声音播放，请将旋/压式控制钮转到 all (整个空间) 上，然后按压旋/压式控制钮。
- ▶ 要设置以驾驶员为导向的声音播放，将旋/压式控制钮旋至 Driver (驾驶员)。

GALA (音量与车速自动匹配)

- ▶ 将旋/压式控制钮旋至 GALA (音量与车速自动匹配)，然后按压旋/压式控制钮。
- ▶ 将旋/压式控制钮转至 active/inactive (激活/停用)。
- ▶ 要确认您的设置，请按压旋/压式控制钮。

DSP BOSE®

适用于：带有 BOSE 数码声场处理系统 (环绕音响) 的汽车

使用音场定位功能可以针对听众将声音调至最佳效果。环绕声强度调节环绕效果音的音量。AudioPilot™ (噪音补偿) 是指播放音量随车内噪音的大小自动提高或降低。

前提：正在显示声音主功能并且已选择 DSP [BOSE] (数码声场处理系统 [BOSE]) 功能 ⇨ 9 页。

音场定位

- ▶ 将旋/压式控制钮旋至 Sound focus (音场定位) 上，然后按压旋/压式控制钮。

- ▶ 如要设置成对称声音播放，请将旋/压式控制钮转到 all（整个空间）上，然后按压旋/压式控制钮。
- ▶ 要设置为以前部/后部汽车内部空间为导向的声音播放，请将旋/压式控制钮转到 Front/Rear（前部/后部）上，然后按压旋/压式控制钮。

环绕声强度

- ▶ 将旋/压式控制钮旋至 Surround Level（环绕声强度），然后按压旋/压式控制钮。
- ▶ 如要设置环绕声效果的音量，请向左/向右转动旋/压式控制钮，然后按压旋/压式控制钮。

AudioPilot™（噪音补偿）

- ▶ 将旋/压式控制钮转至 AudioPilot™（噪音补偿）上，然后按压旋/压式控制钮。
- ▶ 如需播放音量随车内噪音的大小自动提高或降低，请将旋/压式控制钮转至 active（激活），然后按压旋/压式控制钮。
- ▶ 如要关闭动态行驶噪音补偿，请将旋/压式控制钮转到 inactive（停用）上，然后按压旋/压式控制钮。

音量设置

激活的音频源

音频源的音量可以通过开机/关机钮调大、小或静音。

将音量调大小

- ▶ 向左/向右转动开机/关机钮 ⇨ 6 页。于是自动存储音量设置。

切换为静音（Mute）

- ▶ 短促按压开机/关机钮。在显示屏上显示一个带斜杠的扬声器符号 ⓘ ⇨ 8 页，图 7，并且激活的音频/视频播放源被切换为静音/暂停。
- ▶ 短促按压或转动开机/关机钮，即可取消静音。

过高和过低的音量在打开信息娱乐系统后会自动调节到规定的值。

提示

您的手不必离开方向盘，也可以用多功能方向盘上的右侧菜单滚轮调节音量。

电话音量

前提：声音运行模式已启动 ⇨ 9 页。

- ▶ 按压控制按钮 Telephone（电话）。
- ▶ 将旋/压式控制钮转到 Ring tone volume/Call volume（铃音音量/电话通话音量）上，然后按压旋/压式控制钮。
- ▶ 如要设置音量，请向左/向右转动旋/压式控制钮，然后按压旋/压式控制钮。

提示

也可以在电话运行模式下调节功能 Ring tone volume（铃音音量）和 Call volume（电话通话音量）⇨ 27 页。

系统音量

前提：声音运行模式已启动 ⇨ 9 页。

- ▶ 按压控制按钮 Systems（系统）。

驻车辅助系统

- 前部/后部音量 - 信号音的音量可以分别调节。
- 前部/后部音调 - 信号音的音调可以分别调节。
- Entertainment suppression（降低娱乐系统音量）- 在挂入倒车档后可以分别调节正在播放的音频源的音量。

设置时间/日期

时间可以手动或通过 GPS 自动*设置。

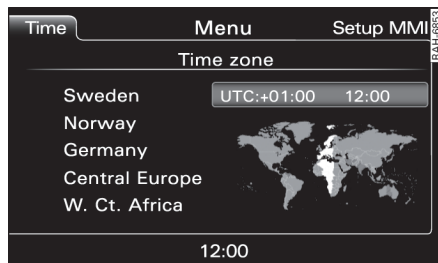


图 10 调整时区

调出时间菜单

- ▶ 请按压功能按钮 **MENU**。
- ▶ 按压控制按钮 Time（时间）。

设置时间源*

- ▶ 将旋/压式控制钮转到 Time source（时间源）上，然后按压旋/压式控制钮。

- ▶ 将旋/压式控制钮转到 manual（手动）/ automatic（自动）上，然后按压旋/压式控制钮。

手动设置时间

- ▶ 将旋/压式控制钮转动到 Time（时间）并按压旋/压式控制钮。在显示屏中，小时显示以白色高亮显示。
- ▶ 要调整小时，请向左/向右转动旋/压式控制钮，然后按压旋/压式控制钮。在显示屏中，菜单显示以白色高亮显示。
- ▶ 要调整分钟，请向左/向右转动旋/压式控制钮。
- ▶ 关闭时钟输入，为此按压控制按钮。

设置时间格式

- ▶ 将旋/压式控制钮转动到 Time format（时间格式）并按压旋/压式控制钮。
- ▶ 将旋/压式控制钮转到 24h 或 AM/PM 上，然后按压旋/压式控制钮。

调整时区

- ▶ 将旋/压式控制钮转到 Time zone（时区）上，然后按压旋/压式控制钮。显示屏上于是显示世界地图。
- ▶ 如要设置时区，请向左/向右转动旋/压式控制钮。已选时区在世界地图上以白色高亮显示并示例性列出相应的国家。
- ▶ 如要结束时区设置，请按压旋/压式控制钮。

调整日期

- ▶ 将旋/压式控制钮转动到 Date（日期）并按压旋/压式控制钮。在显示屏中，日期显示以白色高亮显示。
- ▶ 要调整天数，请将旋/压式控制钮向左或向右转动并按压旋/压式控制钮。在显示屏中，月份显示以白色高亮显示。
- ▶ 要调整月，请向左/向右转动旋/压式控制钮，然后按压旋/压式控制钮。在显示屏中，年份显示以白色高亮显示。
- ▶ 要调整年份，请向左或向右转动旋/压式控制钮。
- ▶ 如要结束日期输入，请按压旋/压式控制钮。

设置日期格式

- ▶ 将旋/压式控制钮转动到 Date format（日期格式）。
- ▶ 要设为日期格式“日.月”，请将旋/压式控制钮转动到 DD.MM 上并按压旋/压式控制钮。

- ▶ 要设为日期格式“月/日”，请将旋/压式控制钮转动到 MM/DD 上并按压旋/压式控制钮。

时间显示在驾驶员信息系统中和显示屏的状态行中。

重新启动系统（复位）

信息娱乐系统的功能可通过一个按钮组合恢复。

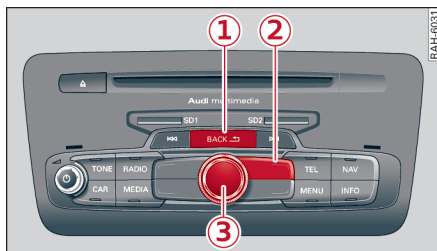


图 11 重新启动的按钮组合

- ▶ 将按钮 **BACK**（返回）**①**、右上侧控制按钮 **②** 和旋/压式控制钮 **③** 同时按住 **图 11**。
- ▶ 重新松开按钮。信息娱乐系统于是关闭，然后重新启动。

Other settings（其它设置）

菜单语言

- ▶ 请选择：功能按钮 **MENU**（菜单）> 控制按钮 Setup MMI（MMI 设置）> Menu language（菜单语言）。

可供使用的语言为英语和中文。

计量单位

- ▶ 请选择：功能按钮 **MENU**（菜单）> 控制按钮 Setup MMI（MMI 设置）> Measurement units（计量单位）。

可以在显示屏上和驾驶员信息系统中设置以下计量单位：

- 距离（公里或英里）
- 车速（km/h 或 mph）
- 温度（℃ 或 °F）
- 耗油量（l/100km、mpg（美国）、mpg（英国）或 km/l）
- 容积（升、加仑（英国）或加仑（美国））

显示屏亮度

- ▶ 请选择：功能按钮 **MENU**（菜单） > 控制按钮 Setup MMI（MMI 设置） > Display brightness（显示屏亮度）。

要更改显示屏亮度，请向左/右转动旋/压式控制钮。

默认设置

- ▶ 请选择：功能按钮 **MENU**（菜单） > 控制按钮 Setup MMI（MMI 设置） > Factory settings（出厂设置）。

以下功能可以复位到出厂设置：

- 音质调整
- 收音机
- 媒体设置
- 地址簿*
- 电话*
- 蓝牙*

选择功能后，将旋/压式控制钮转到 Restore factory settings（建立默认设置）。转动旋/压式控制钮到 Yes（是）上，然后按压旋/压式控制钮确认输入。

利用选项 Select all entries（选择所有记录）可以一次选择所有列出的功能，而通过选项 Restore factory settings（恢复出厂设置）可以同时复位到出厂设置。

系统升级

- ▶ 请选择：功能按钮 **MENU**（菜单） > 控制按钮 Setup MMI（MMI 设置） > System update（系统更新）。

通过系统更新可以通过 CD、USB 或 SD 卡更新蓝牙软件。

版本信息

- ▶ 请选择：功能按钮 **MENU**（菜单） > 控制按钮 Setup MMI（MMI 设置） > Version information（版本信息）。

此功能显示信息娱乐系统的软件版本。

提示

在奥迪服务站您可以获得更多关于 System update（系统更新）的信息。

驱动器

引言

信息娱乐系统装备了一个 CD 光盘驱动器、一个 CD 换碟机*和一个存储卡读卡器。此外可以直接

通过信息娱乐系统操作便携式播放器，方法是將便携式播放器连接到奥迪音乐接口*或 Aux-in 接口*上，或通过蓝牙*与信息娱乐系统连接。

驱动器概览

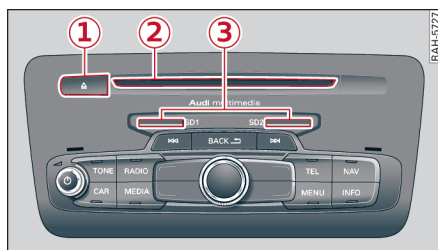


图 12 驱动器

- ① 弹出按钮
- ② CD 插口 ⇨ 15 页
- ③ 存储卡读卡器 ⇨ 16 页

驱动器位于中控台内。媒体运行模式可通过信息娱乐系统启动和控制 ⇨ 33 页。

CD 光盘驱动器、存储卡读卡器和 USB 大容量存储器*接口支持音频文件的下列特性：

文件后缀	.mp3	.wma	.m4a; .m4b; .mp4; .aac	.wav
格式	MPEG-1/-2 Layer-3	Windows Media Audio 8 和 9	MPEG-2/-4	PCM
播放列表	.M3U; .PLS; .WPL			
文件系统	SD/SDHC/MMC 存储卡 USB 大容量存储器: FAT 或 FAT32 文件系统, 最多 4 个主分区 CD 驱动器: Joliet (单记录段光道 CD 和多记录段光道 CD); UDF 1.5 - 2.01			
特性	至最大 320 kbit/s 和 48 kHz 采样频率			8 和 16 位, 44.1 kHz 采样频率
文件数量	每个目录不超过 1000 个文件			
支持的媒体	存储卡: 容量不超过 32 GB CD 驱动器: 音频 CD (不超过 80 分钟), 容量不超过 700 MB 的 CD-ROM 奥迪音乐接口: 便携式播放器 (例如 iPod ⇨ 19 页、USB 大容量存储器)			
元数据	专辑、曲目、艺术家、年份、MP3/WMA/AAC 文件的流派和注释 不超过 800x800 像素且最大长度为 200 kB 的嵌入式专辑封面 (GIF、JPEG、PNG、BMP)			

提示

- 信息娱乐系统已用大量市售产品和媒体进行测试。即便这样也会出现个别设备和音频文件无法识别或有可能无法播放或播放受限的情况。
- 驱动器不支持 Windows Media Audio 9 Voice、Windows Media Audio 9 Lossless 和 Windows Media 9 Professional 格式。

- 媒介上存储的文件/文件夹/播放列表越多，加载音频文件的时间越长。奥迪建议使用只包括音频文件的存储介质。
- 为了缩短载入音频文件的时间，编制子文件夹（例如按照艺术家或专辑分类）。
- 为能获得尽可能快的音频文件访问速度，我们建议使用传输速度 4 级或更高的 SD 卡。
- 压缩 MP3 文件时建议比特率至少为 160 kbit/s。

- 对于具有可变比特率的 MP3 文件，显示的剩余播放时间可能与实际的时间不同。
- 驱动器不支持受数字版权管理 (DRM) 保护的文件。
- 由于 CD 白盘品种多样并且存储容量也不同，因此可能造成某些存储介质功能受限。
- 带有复制保护的音频 CD 或不符合标准的 CD 可能无法播放或只能受限播放。
- 多记录段光道 CD 可能无法播放或播放受限。奥迪建议，不要自行刻录多记录段光道 CD。
- 各国特有的字符显示（例如在显示 ID3 标签信息时）取决于系统语言，不能确保总是可以显示。
- 切勿将重要数据存储在存储卡、CD 或便携式播放器上。奥迪公司对文件的损坏或丢失概不负责。
- 请注意，音频文件受著作权保护。

CD 运行模式的一般提示

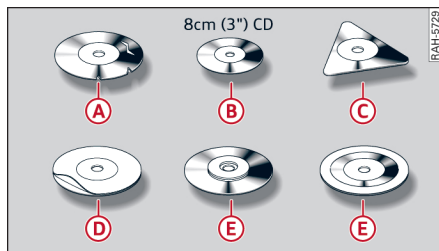


图 13 不允许使用的 CD 光盘

高质量播放的前提

为确保完美的高质量播放效果和避免驱动器损坏或读盘错误提示，请注意以下事项：

- A** 请勿使用损坏、变脏的或划伤的 CD。
- B** 请勿使用单曲 CD（直径 8 厘米/3 英寸）。
- C** 请勿使用非圆形的 CD（异形 CD）。
- D** 请勿在 CD 上粘贴标签。
- E** 不要使用保护环。

请勿使用 CD 保护膜或稳定器。

驱动器和 CD 保洁

请使用柔软、不起绒的布清洁 CD。清洁时要从中间向外部成直线擦拭。对较重的污渍，可以用普通的 CD 清洁剂或异丙醇去除。请勿使用汽油、

颜料稀释剂或唱片清洁剂，否则会造成 CD 损坏。

激光装置

根据 DIN IEC 76 (C0) 6/VDE 0837 标准，激光装置分为 1 至 4 个安全等级。安装的可视读取单元符合安全等级 1 的要求。如果按规定使用，其激光的低能量程度或屏蔽效果可以确保没有危险。

⚠ 小心

不要把带标签的 CD 装入驱动器中。标签可能从 CD 上脱落并损坏驱动器。

i 提示

- 请始终将暂不使用的 CD 存放在护套中并使其避免受到阳光直射。
- 切勿用 CD 清洁盘清洁驱动器。
- 在车外温度很高或很低时，可能暂时无法播放 CD。为了保护 CD 和激光扫描头，该装置装有过热保护电路。
- 请勿取下装置的盖板。装置中没有可由用户保养的部件。

存储卡一般说明

SD、SDHC 和 MMC 存储卡都可以作为存储卡使用。

已使用大量市售产品测试了该存储卡读卡器。即便如此，在某些情况下也可能无法识别某些存储卡。

将存储卡放在合适的护套里，以防止数据载体脏污、积尘或受到其它损坏。

⚠ 小心

请仅使用一体式存储卡。如果使用适配卡（分体式存储卡），则在行驶期间存储卡可能因为振动而从适配器上松开。这样会存在零件卡在驱动器中并影响功能的危险。

CD 驱动器

引言

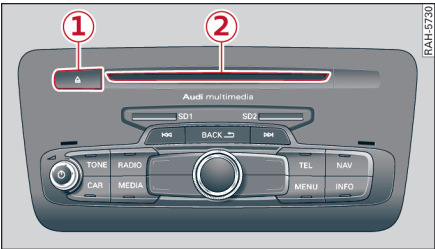


图 14 CD 驱动器

- ① 弹出按钮
- ② CD 插口

CD 驱动器在中控台内。可以将音频 CD 或含有音频文件的 CD 装入 CD 驱动器中。CD 运行模式可通过信息娱乐系统启动和控制 ⇨ 33 页。

CD 换碟机

引言

适用于：装有 CD 转换盒的汽车

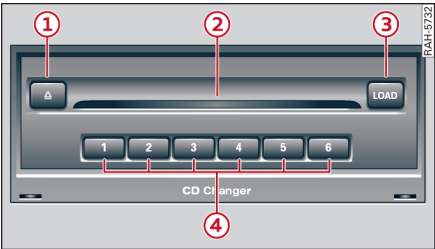


图 15 CD 换碟机

关于支持的文件格式的特性信息，参见自 ⇨ 13 页 起的内容。

载入/弹出 CD

切勿将 CD 光盘用力推入驱动器内。CD 的进入是自动进行的。

前提：驱动器中没有 CD。

- ▶ 将 CD 有文字的一面朝上平直地插入驱动器 ② ⇨ 15 页，图 14。
- ▶ 如要弹出 CD，请按压弹出按钮 ①。

CD 弹出后，如果在约 10 秒之内没有将其从 CD 插口中取出，则会被再次吸入。

- ① 弹出按钮
- ② CD 插口
- ③ **LOAD**（装入）按钮
- ④ 带发光二极管的位置按钮

CD 换碟机位于手套箱内。可以把音频 CD 或含有 MP3/WMA 文件的 CD 装入 CD 换碟机。CD 运行模式可通过信息娱乐系统启动和控制 ⇨ 33 页。

CD 换碟机支持下列文件格式：

	MP3 文件	WMA 文件
格式	MPEG-1 Layer-3 MPEG-2 Layer-3	版本 7、8 和 9
文件后缀	.mp3	.wma
标准	ISO 9660 1 级和 2 级	
文件系统	Joliet（单记录段光道和多记录段光道），UDF 1.5 - 2.01	
文件 / 文件夹数量	最多 255 个文件夹，每个文件夹中最多 255 个文件，每个媒介总共不超过 512 个文件和文件夹。	
比特率	32 至 320 kbit/s 以及可变比特率，取样频率在 8 至 48 kHz 之间	
支持的媒体	音频 CD 和容量为 700 MB 的 MP3/WMA CD	
元数据	ID3 标签 最多 30 个字符	WMA 标签 最多 30 个字符

i 提示

- 请注意有关使用 CD 的提示 ⇨ 14 页。
- CD 换碟机不支持播放列表和受 DRM 保护的文件。
- 由于 CD 白盘品种多样并且存储容量也不同，因此可能造成某些存储介质功能受限。
- 写有防复制保护的音频 CD 或不符合音频 CD 标准的 CD 有时可能会无法播放或只能受限播放。符合标准的 CD 光盘，其图标上有“Compact Disc Digital Audio”（数码音频压缩光盘）字样。
- 压缩 MP3 文件时建议比特率至少为 160 kbit/s。
- 对于带可变比特率的 MP3 文件，显示的播放时间可能会与实际的时间不同。
- 多记录段光盘 CD 可能无法播放或播放受限。奥迪建议，不要自行刻录多记录段光盘 CD。
- 各国特有的字符显示（例如在显示 ID3 标签信息时）取决于系统语言，不能确保总是可以显示。
- 请注意，音频文件受著作权保护。

装入 CD

适用于：装有 CD 转换盒的汽车

CD 换碟机中可以装入六个 CD。

装入一张 CD 光盘

- ▶ 按压按钮 **LOAD** (装入) ③ ⇨ 15 页，图 15。只要 CD 换碟机已做好装载准备，CD 插口 ② 侧面的发光二极管就会以绿色闪烁。
- ▶ 将 CD 有文字的一面朝上平直地插入 CD 插口 ②。此 CD 光盘便会自动装入 CD 换碟机中下一个空位上。相应按钮 ④ 的发光二极管亮起。

同时装载多个 CD

- ▶ 按住 **LOAD** (装入) ③ 按钮两秒钟以上。
- ▶ 请一直等到 CD 插口 ② 侧面的绿色发光二极管闪烁。
- ▶ 依次将 CD 有字的一面朝上平直推入 CD 插口 ② 中。CD 自动装入 CD 换碟机中下一个空位上。
- ▶ 如要取消装入过程，请按压按钮 **LOAD** (装入)。

将 CD 光盘装入到某个空闲位置

- ▶ 按压按钮 **LOAD** ③。下一个空位 ④ 的发光二极管闪烁。
- ▶ 按压所需位置的按钮。
- ▶ 请一直等到 CD 插口 ② 侧面的绿色发光二极管闪烁。
- ▶ 将 CD 有文字的一面朝上平直地插入 CD 插口 ②。

将 CD 光盘装入到某个已占用的位置

- ▶ 按压按钮 **LOAD** ③。已占用的位置的发光二极管持久亮着。
- ▶ 按压所需位置的按钮。相应的 CD 弹出。
- ▶ 将 CD 光盘从 CD 插口 ② 中取出。
- ▶ 把要装入的 CD 有文字的一面朝上平直地推入 CD 插口 ②。

在装入所有 CD 期间，如果再次按压按钮 **LOAD** ③ (装入)，则会中止装入过程。

i 提示

- 切勿将 CD 光盘用力推入驱动器内。CD 的进入是自动进行的。
- 只要 CD 插口侧面的发光二极管以红色亮起，就说明 CD 换碟机未作好装入准备。

弹出 CD

适用于：装有 CD 转换盒的汽车

使一张 CD 光盘弹出

- ▶ 要弹出当前的 CD，请按压两次弹出按钮 ① ⇨ 15 页，图 15。
- ▶ 要弹出任意一张 CD，请按压弹出按钮 ①，然后按压闪烁的按钮 ④。

使所有 CD 光盘弹出

- ▶ 按住弹出按钮 ① 超过 3 秒钟。于是把所有 CD 依次弹出。

CD 光盘弹出后，如果在约 30 秒钟内没有将其从 CD 插口中取出，CD 换碟机便会再次将其吸入。

存储卡读卡器**引言**

信息娱乐系统装备了一个存储卡读卡器。在存储卡读卡器中可以装入 SD/SDHC/MMC 存储卡 ▶

⇒ 17 页, 图 16。存储卡读卡器运行模式可通过信息娱乐系统启动和控制 ⇒ 33 页。

关于支持的文件格式的特性信息, 参见自 ⇒ 13 页起的内容。

提示

请注意关于使用存储卡的提示 ⇒ 14 页。

装入/取出存储卡

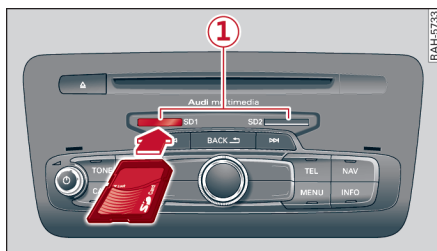


图 16 装入存储卡

- ▶ 将存储卡有字的一面朝上（接触面向下）推入读卡器的插口 ① ⇒ 图 16 中。存储卡的缺口必须指向右前方。
- ▶ 然后将存储卡按入插口中，直至感觉到其已卡止。
- ▶ 如要取出存储卡，请短促按压存储卡。卡从开口中弹出。

蓝牙音频播放器

引言

适用于：带移动电话适配装置或者蓝牙接口的汽车

蓝牙音频播放器和内置音频播放器的蓝牙移动电话可以通过蓝牙与信息娱乐系统连接。支持蓝牙协议 A2DP 和 AVRCP (1.0/1.3)。

音频播放器的操作可通过信息娱乐系统启动和控制 ⇒ 33 页。

提示

- 可以将多个装置连接到信息娱乐系统上，但只能有一个装置与信息娱乐系统的连接处于激活状态。
- 根据蓝牙音频播放器，必要时必须在连接的装置上启动播放。
- 关于支持的设备的更多信息，您可以登录 www.audi.cn 或在奥迪服务站获取。

连接蓝牙音频播放器

适用于：带移动电话适配装置或者蓝牙接口的汽车

前提：汽车静止并且蓝牙音频播放器的蓝牙功能已打开。信息娱乐系统和蓝牙音频播放器的蓝牙功能在电话菜单中处于 on（接通）状态 ⇒ 25 页。

- ▶ 按压功能按钮 **MEDIA**（媒体）。
- ▶ 按压控制按钮 **Source**（播放源）。
- ▶ 将旋/压式控制钮转到蓝牙音频播放器 ⑤ 上 ⇒ 33 页，然后按压旋/压式控制钮。显示屏上显示提示，尚无蓝牙音频播放器与信息娱乐系统连接。
- ▶ 如要开始查找蓝牙音频播放器，请按压旋/压式控制钮。显示屏上显示所有位于作用距离范围内的蓝牙设备。
- ▶ 将旋/压式控制钮转到蓝牙音频播放器上，然后按压旋/压式控制钮。于是显示屏上显示模式 **Audio player**（音频播放器）。
- ▶ 如要选择此 **Audio player**（音频播放器），请按压旋/压式控制钮。显示屏上随即显示一个 4 位的 PIN 码。
- ▶ 如要输入显示的 4 位 PIN 码，请选择 **Yes**（是）。请将这个 PIN 码输入蓝牙音频播放器中，或
- ▶ 如要输入任意 4 - 16 位 PIN 码，请选择 **No**（否）。请输入一个任意 4 至 16 位 PIN 码。请紧接着将这个 PIN 码输入蓝牙音频播放器中。在成功连接后，可以通过信息娱乐系统控制蓝牙音频播放器 ⇒ 33 页。

如果您的蓝牙音频播放器支持这项功能，我们建议您在显示屏和音频播放器中同时输入一个 6 位 PIN 码，而非随机的 4 位 PIN 码。如果要将蓝牙音频播放器连接到信息娱乐系统上，请在音频播放器和信息娱乐系统中确认这个 PIN 码。

提示

- PIN 码输入只需在蓝牙音频播放器上进行一次。曾经配对过的蓝牙设备如果位于作用距离范围内，则会自动与系统连接。
- 在媒体运行模式下支持的功能（例如 **Display track info**（显示曲目信息））取决于使用的蓝牙音频播放器。

奥迪音乐接口

引言

适用于：带有奥迪音乐接口的汽车

在奥迪音乐接口上可以连接不同的便携式播放器。

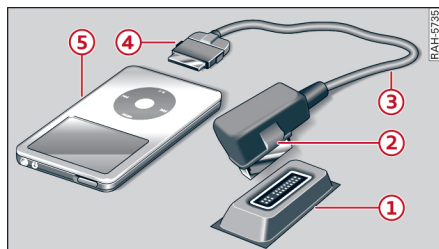


图 17 奥迪音乐接口及 iPod 适配电缆和 iPod

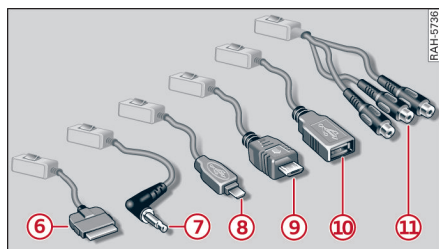


图 18 奥迪音乐接口：适配电缆

- ① 奥迪音乐接口上的接口
- ② 用于连接到奥迪音乐接口上的插头
- ③ 适配电缆*（例如 iPod 适配电缆*）
- ④ iPod 适配电缆*的 iPod 插头
- ⑤ iPod
- ⑥ iPod 适配电缆（增强版）* ⇨ 19 页
- ⑦ 3.5 mm 立体声插塞适配电缆* ⇨ 19 页
- ⑧ Mini USB 适配电缆* ⇨ 18 页
- ⑨ Micro USB 适配电缆* ⇨ 18 页
- ⑩ USB 适配电缆* ⇨ 18 页
- ⑪ AV 适配电缆* ⇨ 19 页

奥迪音乐接口位于手套箱中。通过专用适配电缆*将便携式播放器（例如 MP3 播放器）连接到奥迪音乐接口上。这种适配电缆*可以在奥迪服务站或者专营店购买到。

关于支持的文件格式的特性信息，参见自 ⇨ 13 页 起的内容。

奥迪音乐接口支持“USB 设备子类 1 和 6”的 USB 存储介质。关于存储介质的“USB Device

Subclass”（驱动程序子集）的信息请从制造商处了解。

支持的 USB 存储介质如下：

- USB 存储棒
 - 不需要专用驱动软件的 USB MP3 播放器
 - 外置 USB 闪存
 - 外置 USB 硬盘（HDD）（1''、1.8''、2.5''）
- 驱动器，起动/持续工作电流不超过 500 mA

! 小心

- 如果车内出现异常高温或低温，则可能会损坏便携式播放装置并/或影响其性能。在高温或低温情况下，请勿把您的便携式播放装置放在车里。
- 请相应地小心处理适配电缆。防止夹住电缆。

i 提示

- 关于奥迪音乐接口方面的详细信息请访问 www.audi.cn 或咨询奥迪服务站。
- 不支持 MTP 播放器和 USB 集线盒。
- 请勿使用 USB 加长电缆或适配接头。它们会对性能产生负面影响。
- 对于不符合 USB 2.0 规格的便携式播放器，无法确保功能正常。
- 已通过大量市售产品测试 USB 大容量存储器接口。即便如此，在某些情况下也可能无法识别某些 USB 大容量存储器。

适配电缆连接到奥迪音乐接口上

适用于：带有奥迪音乐接口和适配电缆的汽车

前提：手套箱已打开。

- ▶ 请例如把 USB 适配电缆* ⑩ ⇨ 18 页，图 18 与奥迪音乐接口连接。
- ▶ 接着将便携式播放装置与奥迪音乐接口连接。

从奥迪音乐接口上脱开适配电缆

适用于：带有奥迪音乐接口和适配电缆的汽车

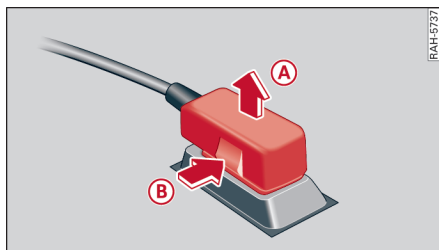


图 19 适配电缆：将插头从奥迪音乐接口上拔下

前提：手套箱已打开。

- ▶ 按着解锁凸耳 B 将插头 A ⇒ 图 19 从奥迪音乐接口上拔下。

！ 小心

将插头小心地从奥迪音乐接口上拔下，以免损坏奥迪音乐接口的接口。

通过 iPod 适配电缆连接 iPod

适用于：带有奥迪音乐接口及 iPod 适配电缆（增强版）的汽车

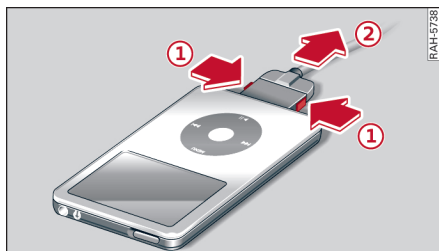


图 20 从 iPod 拔下 iPod 插头。

前提：手套箱已打开。

- ▶ 连接 iPod 适配电缆（增强版）* ⑥ ⇒ 18 页，图 18 和 iPod。
- ▶ 如要拔出 iPod 插头，同时按住按钮 ① ⇒ 图 20 松开锁止件，然后把插头小心地从 iPod 中拔出 ②。

只要 iPod 连接在奥迪音乐接口上并打开点火开关，便会通过 iPod 适配电缆（增强版）* 给 iPod 电池充电。请注意，应先将适配电缆和奥迪音乐接口连接，然后再将便携式播放装置连接到奥迪音乐接口上。

奥迪音乐接口不支持 iPod 的某些操纵选项，比如对曲目评分，显示封面或把曲目添加到“On-the-go”播放列表。iPod 的操纵选项显示封面和播放视频只能通过 iPod 适配电缆（增强版）*（红色标记）支持。

某些 iPod 型号，如 iPod shuffle 不能通过 iPod 适配电缆（增强版）* 连接。用选装的 3.5 mm 插塞适配电缆可以把这些设备作为便携式播放器连接 ⇒ 19 页。

关于支持的设备的更多信息，您可以登录 www.audi.cn 或在奥迪服务站获取。

i 提示

- 为了避免使用 iPod/iPhone/iPad 播放音频时出现故障，请将蓝牙音频播放器 off（关闭）⇒ 25 页（在不使用蓝牙音频播放器* 时）。
- 请只使用带红色或蓝色标记的 iPod 适配电缆（增强版）* 连接 iPod。
- 进行视频播放时，可以通过选装的 AV 适配电缆* ⇒ 19 页将您的 iPod 连接到奥迪音乐接口上。为了将 iPod 连接到 AV 适配电缆* 上，还需要一根 Apple AV 电缆。关于 Apple AV 电缆的详细信息请查阅您的 iPod 操作手册。
- 为安全起见，视频图像只有在在本车停住的情况下才会显示。在行车期间只输出视频伴音。
- 在汽车停止和再次启动之后，不能继续通过 iPod/iPhone/iPad 播放视频。
- iPod 出现问题也会影响通过信息娱乐系统的操纵。在这种情况下请复位您的 iPod（见 iPod 操作手册）。
- 有关操纵 iPod 的详细说明请参阅 iPod 操作手册。
- 建议安装最新版的 iPod 软件。

通过 3.5 mm 插塞/AV 适配电缆连接便携式播放器

适用于：带奥迪音乐接口和 3.5 mm 插塞适配电缆/AV 适配电缆的汽车

媒体运行模式可通过连接的播放器启动和控制。

前提：手套箱已打开。

通过 AV 适配电缆

- ▶ 请把 AV 适配电缆* ⑪ ⇨ 18 页, 图 18 与奥迪音乐接口连接。
- ▶ 接着将便携式播放装置与奥迪音乐接口连接。音频/视频播放即可通过本车的音响系统进行。

通过 3.5 mm 插塞适配电缆

- ▶ 请把 3.5 mm 插塞适配电缆* ⑦ ⇨ 18 页, 图 18 与奥迪音乐接口连接。
- ▶ 把 3.5 mm 插塞插入便携式播放装置的耳机插口。便可通过本车的音响系统播放音频。

如果已把奥迪音乐接口选作播放源, 则在插入/拔下 3.5 mm 插塞/AV 适配电缆或将便携式播放器插到 3.5 mm 插塞/AV 适配电缆上或从其上拔下时会产生干扰噪音。为了避免出现该干扰噪音, 请在插入/拔下便携式播放器之前打开静音功能或打开另一个音频源 (例如收音机 ⇨ 30 页)。

提示

- 为安全起见, 视频图像只有在在本车停住的情况下才会显示。在行车期间只输出视频伴音。
- 建议将便携式播放器的音量调节到最大音量的 70% 左右。可以匹配音量 (例如与收音机音量) ⇨ 35 页。

Aux-in 接口

引言

适用于: 带有 Aux In 接口的汽车

便携式播放器通过一个 3.5 mm 插塞与 AUX In (外部音频源输入) 接口连接。

Aux-in 接口位于中控台内, 在点烟器或 12 V 插座旁边。它与带有 3.5 mm 插塞的便携式播放器兼容。无法保证所有便携式播放器都能无障碍地播放。

小心

如果车内出现异常高温或低温, 则可能会损坏便携式播放装置并/或影响其性能。在高温或低温情况下, 请勿把您的便携式播放装置放在车里。

提示

关于操作您的播放器的重要声明请查阅制造商操作手册。

连接/取下播放器

适用于: 带有 Aux In 接口的汽车

前提: 信息娱乐系统已接通 ⇨ 5 页。

- ▶ 使用 3.5 mm 插塞*连接播放器, 然后将延长电缆插到 Aux-in 接口中。
- ▶ 按压功能按钮 **MEDIA** (媒体)。
- ▶ 按压控制按钮 **Source** (播放源)。
- ▶ 将旋/压式控制钮转到 **external Audio-input** (外部音频输入) 上, 然后按压旋/压式控制钮。识别成功后即会在显示屏上出现 **External audio source is selected** (已选择外部音频源)。

插入/拔下 3.5 mm 插塞时出现一个干扰噪音。为了避免出现该干扰噪音, 请在插入/拔下便携式播放器之前打开静音功能或打开另一个音频源 (例如收音机)。

通过播放器的操纵元件选择音频文件。音量可以通过开机/关机钮、功能 **Input level** (输入音量) ⇨ 35 页、多功能方向盘或者直接在播放器上调节。

警告

当今的道路交通要求道路使用者必须始终保持高度的注意力。作为驾驶员的您对交通安全性负有全责。切勿在行驶期间操作便携式播放器 - 有发生事故的危險!

提示

- 建议将便携式播放器的音量调节到最大音量的 70% 左右。

打电话

引言

适用于：带移动电话适配装置或者蓝牙接口的汽车

利用电话功能您可以通过信息娱乐系统舒适地操作移动电话。

关于移动电话适配装置的启用的信息参见自
⇒ 21 页 起的内容。

在启用后便有各种您在使用移动电话时所熟知的电话功能可用 ⇒ 23 页。



警告

- 卫生机构称，移动电话会影响心脏起搏器的功能。因此，移动电话的天线与心脏起搏器之间至少要保持 20 厘米的距离。
- 不能将处于开机状态的移动电话放在靠近心脏起搏器的上衣口袋中。
- 如果移动电话可能会产生干扰时请立即关闭。
- 在有爆炸危险的地方请关闭移动电话。这些地方并不是随时随处都有明确的标志。其中例如包括加油站、燃油或化学物品的仓储或运输设施、空气中有燃油蒸汽（例如汽车或建筑物排出的丙烷或汽油蒸汽）的地点、空气中有化学物品或大量易燃易爆粉尘（例如面粉、锯木末或金属微粒）的地点。以及通常要求您关闭汽车发动机的所有其它地点。
- 通话时也请注意交通安全 ⇒ 4 页。



小心

- 请遵守在机动车中使用电话的有关法规。
- 在禁止使用移动电话的区域必须把电话关闭！请遵守有关的说明和规定。



提示

电话功能取决于移动电话服务商和使用的移动电话。详细信息请咨询您的移动电话服务商或查阅您的移动电话操作手册或访问
www.audi.cn。

移动电话适配装置

引言

适用于：带移动电话适配装置或者蓝牙接口的汽车

移动电话适配装置为您连接移动电话提供一种蓝牙模式。

移动电话通过蓝牙与移动电话适配装置连接。这样便可以通过移动电话适配装置的免提通话装置进行无绳电话通话。移动电话适配装置的电话功能在本操作手册中通过“具备免提模式的移动电话”的补充说明标出。

您可以通过操作单元操作移动电话 ⇒ 5 页。



提示

- 免提模式下不能使用本车的车外天线。
- 电话功能取决于您的移动电话是否与移动电话适配装置兼容，以及您的移动电话服务商是否支持该功能。
- 关于移动电话适配装置方面的最新信息请访问 www.audi.cn 或咨询奥迪服务站。

初次使用的前提条件

适用于：带移动电话适配装置或者蓝牙接口的汽车

为了能够在本车的移动电话适配装置和移动电话之间建立蓝牙连接，必须满足以下前提条件：

- 汽车静止并且点火开关已打开。
- 蓝牙功能已打开。
- 移动电话的蓝牙可视性已打开。
- 在连接过程中，不得有其它蓝牙装置与移动电话适配装置处于激活的连接状态。
- 要连接的移动电话不允许与其它蓝牙装置处于激活的连接状态。

另请注意您的移动电话显示屏上的有关提示。



提示

- 可以把多部移动电话连接到移动电话适配装置上，但只能有一部移动电话与移动电话适配装置的连接处于激活状态。
- 蓝牙连接的作用距离限于车内。它也受所在位置的周围环境和其它设备的干扰影响。
- 关于将移动电话连接到移动电话适配装置上的最新信息请访问网址 www.audi.cn 或咨询奥迪服务站。

搜索具有蓝牙功能的装置

适用于：带移动电话适配装置或者蓝牙接口的汽车

搜索具有蓝牙功能的装置有两种可能性。

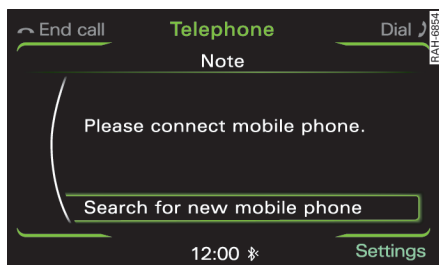


图 21 搜索新的移动电话

前提：信息娱乐系统 ⇨ 25 页 和移动电话的蓝牙功能已接通。您的移动电话必须处于具有探测能力状态。

搜索移动电话

- ▶ 按压功能按钮 **TEL**。显示屏上出现提示 Please connect your mobile phone (请连接移动电话)。
- ▶ 将旋/压式控制旋至 Search for mobile phone ⇨ 图 21 (搜索新的移动电话)，然后按压旋/压式控制按钮。显示屏上随即显示可用的蓝牙移动电话。

搜索蓝牙装置

- ▶ 按压功能按钮 **TEL**。
- ▶ 按压控制按钮 Setting (设置)。
- ▶ 将旋/压式控制按钮转到 Bluetooth (蓝牙) 上，然后按压旋/压式控制按钮。
- ▶ 将旋/压式控制按钮转到 Find Bluetooth devices (搜索蓝牙装置) 上，然后按压旋/压式控制按钮。显示屏上随即显示可用的蓝牙装置。

通过 Find Bluetooth devices (搜索蓝牙装置) 功能可在显示屏上显示作用距离范围内的所有蓝牙装置。

i 提示

有些移动电话只能通过信息娱乐系统的 Find Bluetooth devices (搜索蓝牙装置) 识别。

连接移动电话

适用于：带移动电话适配装置或者蓝牙接口的汽车

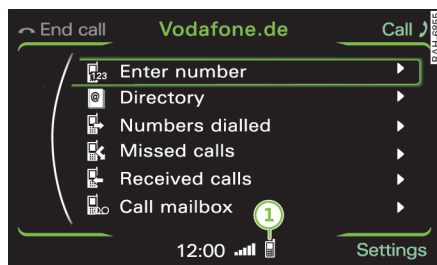


图 22 移动电话已连接到移动电话适配装置上

前提：显示屏上正显示可用的移动电话 ⇨ 22 页 并且汽车静止。

- ▶ 将旋/压式控制按钮转动到移动电话上，然后按压旋/压式控制按钮。
- ▶ 如要连接移动电话，请将旋/压式控制按钮转到 Handsfree (免提通话) 上，然后按压旋/压式控制按钮。显示屏上随即显示一个用于建立连接的 PIN 码。
- ▶ 如要接受显示的 PIN 码，请选择 Yes (是)。请把这个 PIN 码输入移动电话中。输入时间限定在约 30 秒内，或
- ▶ 如要输入任意 4 - 16 位 PIN 码，请选择 No (否)。在拼写器 ⇨ 7 页 中输入任意一个 4 - 16 位 PIN 码。请紧接着把这个 PIN 码也输入移动电话中。输入时间限制为约 30 秒钟。
- ▶ 也要按照要求在移动电话上确认连接。在连接成功后，显示屏的状态行中会显示信号强度条和移动电话符号 **1** ⇨ 图 22。

如果您的移动电话支持，我们建议您在显示屏和移动电话中同时输入一个 6 位 PIN 码，而非随机 4 位 PIN 码。如果要将移动电话连接到信息娱乐系统上，请在移动电话中和信息娱乐系统中确认这个 PIN 码。

在连接移动电话后，联系人会自动加载到信息娱乐系统的地址簿中。这个加载过程可能持续数分钟，时间长短取决于联系人的数量。关于地址簿的其它信息参见自 ⇨ 28 页 起的内容。

i 提示

- 4 位 PIN 码输入成功一次。曾经配对过的蓝牙设备如果位于作用距离范围内，则会自动与信息娱乐系统连接。请注意您的移动电话上可能存在的连接询问。

- 为了能够更快地自动建立连接，请在移动电话中为移动电话适配装置授权。有关移动电话连接的详细信息请参阅移动电话的操作手册。
- 关于移动电话适配装置方面的最新信息请访问 www.audi.cn 或咨询奥迪服务站。

为已连接的装置建立/断开蓝牙连接

适用于：带移动电话适配装置或者蓝牙接口的汽车

打开点火开关后，移动电话适配装置和已经连接的移动电话之间自动建立蓝牙连接。请注意您的移动电话上可能存在的连接询问。

在关闭点火开关后，车载电话与移动电话的蓝牙连接自动断开。

电话运行模式

引言

适用于：带移动电话适配装置或者蓝牙接口的汽车

在电话运行模式下例如可以使用以下功能：

- 拨号（通过拼写器，地址簿或通话列表）
- 接听电话和结束通话
- 将通话置于保留在线
- 加入电话会议
- 进行交替通话（切换）
- 访问信息娱乐系统和移动电话的地址簿
- 将通话列表中的电话号码存储到信息娱乐系统的地址簿中

启动电话运行模式

适用于：带移动电话适配装置或者蓝牙接口的汽车

前提：信息系统系统已接通 ⇨ 5 页 且移动电话已与移动电话适配装置连接 ⇨ 22 页。

- 按压功能按钮 **TEL**。显示屏上出现电话主功能 ⇨ 23 页，图 23 或上次激活的电话菜单。

通过在电话运行模式下重新按压功能按钮 **TEL**（电话），调出电话主功能。

电话主功能

适用于：带移动电话适配装置或者蓝牙接口的汽车

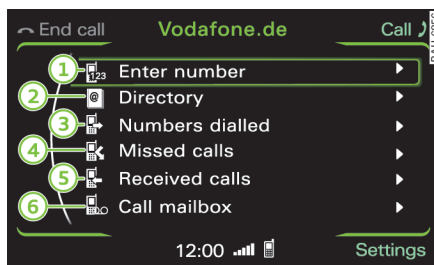


图 23 电话主功能

前提：电话运行模式已启动 ⇨ 23 页。

显示屏上显示以下功能：

- ① 输入号码 ⇨ 24 页
- ② 地址簿 ⇨ 28 页
- ③ 已拨电话列表 ⇨ 24 页
- ④ 未接电话列表 ⇨ 24 页
- ⑤ 已接电话列表 ⇨ 24 页
- ⑥ 输入语音信箱号码 ⇨ 27 页/拨打语音信箱号码

拨号

直接输入

适用于：带移动电话适配装置或者蓝牙接口的汽车

通过拼写器可以直接输入一个电话号码的数字串或字母串。



图 24 通过数字拼写器输入电话号码

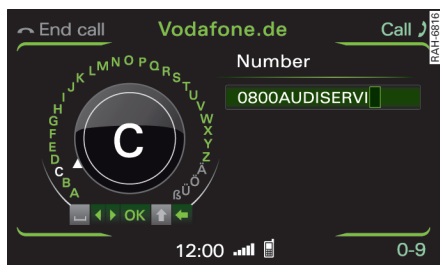


图 25 通过字母拼写器输入电话号码

前提：电话运行模式已启动 ⇨ 23 页 并且已选择 Enter number（输入号码）功能 ① ⇨ 23 页，图 23。

通过数字串输入电话号码

- ▶ 通过拼写器输入电话号码 ⇨ 7 页。
- ▶ 确认您的输入，为此请将拼写器转动到 OK 然后按压，或
- ▶ 按压控制按钮 Dial（拨号）。在建立连接后，音频源切换为静音。

通过字母串输入电话号码

- ▶ 输入区号时，例如 0800，使用拼写器 ⇨ 7 页。
- ▶ 要转换到字母拼写器，请您按压控制按钮 A-Z ⇨ 图 24。
- ▶ 通过拼写器输入一个相应的字母串，例如 AUDISERVICE ⇨ 图 25。
- ▶ 确认您的输入，为此请将拼写器转动到 OK 然后按压，或

- ▶ 按压控制按钮 Dial（拨号）。拨打已输入的电话号码。

通过把拼写器转到 ◀ 上并按住旋/压式控制钮，可以一次删除错误输入的所有字符。

提示

- 直接通过拼写器输入 DTMF 信号音。
- 如果显示屏已关闭，则它在有电话呼入时会自动打开。

从列表中选择

适用于：带移动电话适配装置或者蓝牙接口的汽车

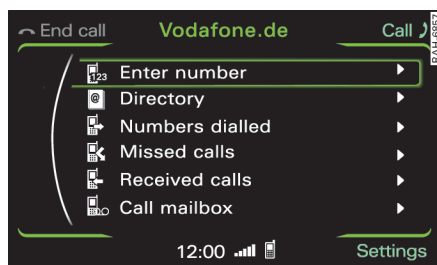


图 26 拨打列表中的电话号码

前提：电话运行模式已启动 ⇨ 23 页且通话列表或地址簿中已存有一个电话号码。

拨打列表中的电话号码

- ▶ 请将旋/压式控制钮转到 Numbers dialled（已拨电话）、Missed calls（未接电话）或 Received calls（已接电话）⇨ 图 26，然后按压旋/压式控制钮。在显示屏中出现已选择列表的电话号码。
- ▶ 将旋/压式控制钮转到所需的电话号码上，然后按压旋/压式控制钮。
- ▶ 如要开始拨打电话，请将旋/压式控制钮转到 Call（打电话）上，然后按压旋/压式控制钮，或
- ▶ 按压控制按钮 Dial（拨号）。

从地址簿中选择电话号码

- ▶ 将旋/压式控制钮转到 Directory（地址簿）上 ⇨ 图 26，然后按压旋/压式控制钮。显示屏上出现地址簿 ⇨ 28 页，图 28。
- ▶ 将旋/压式控制钮转到 Find contact（搜索联系人）上，然后按压旋/压式控制钮。在显示屏上出现可输入姓名的拼写器，或

- ▶ 将旋/压式控制钮转动到列表中的某个姓名上并按压旋/压式控制钮。电话号码随即显示在显示屏上。
- ▶ 如要拨打电话号码，请按压旋/压式控制钮。

快速显示已拨号码

- ▶ 按压控制按钮 Dial（拨号）。在显示屏中出现 Numbers dialled（已拨电话）列表。
- ▶ 将旋/压式控制钮转到所需的电话号码上，然后按压旋/压式控制钮。
- ▶ 如要开始拨打电话，请将旋/压式控制钮转到 Call（打电话）上，然后按压旋/压式控制钮，或
- ▶ 按压控制按钮 Dial（拨号）。

提示

电话功能取决于移动电话服务商和使用的移动电话。详细信息请咨询您的移动电话服务商或查阅您的移动电话操作手册。

接听/拒接电话

适用于：带移动电话适配装置或者蓝牙接口的汽车

前提：有电话接入。

接听电话

- ▶ 将旋/压式控制钮转动到 Answer（接听）并按压旋/压式控制钮，或
- ▶ 按压控制按钮 Answer（接听）。

拒接来电

- ▶ 将旋/压式控制钮转动到 Ignore（拒接）并按压旋/压式控制钮，或
- ▶ 按压控制按钮 Ignore（拒接）。

根据呼叫者是否已储存在地址簿中以及是否随发了其呼叫号码，在显示屏中出现 姓名、电话号码或 Unknown（未知）。

提示

- 在电话通话过程中您可以接听其它电话
⇒ 26 页。正进行的电话通话会自动保留在线。
- 拨打或接听电话时，音频源自动切换为静音。

结束电话通话

适用于：带移动电话适配装置或者蓝牙接口的汽车

前提：正在进行电话通话或正在建立连接。

- ▶ 要结束电话通话或者中断拨打过程，请按压控制按钮 End call（结束通话）。

蓝牙设置

适用于：带移动电话适配装置或者蓝牙接口的汽车

可以选择通过蓝牙将移动电话还是将蓝牙音频播放器连接在信息娱乐系统上。

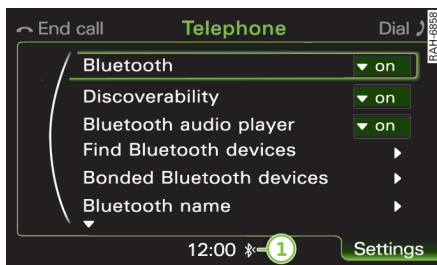



图 27 蓝牙符号

- ▶ 按压功能按钮 TEL。
- ▶ 按压控制按钮 Setting（设置）。
- ▶ 将旋/压式控制钮转到 Bluetooth（蓝牙）上，然后按压旋/压式控制钮。显示屏上出现菜单 Bluetooth（蓝牙）⇒ 图 27。

打开/关闭蓝牙功能

信息娱乐系统的蓝牙功能随即 on/off（打开/关闭）。在该功能处于 on（打开）状态时，显示屏上出现蓝牙符号  ⇒ 图 27。

其它装置可搜到

可以 on（打开）/ off（关闭）信息娱乐系统对于移动电话或蓝牙音频播放器的可视性。如果设置为 auto（自动），则在汽车停住并且点火开关已接通的情况下，在移动电话或蓝牙音频播放器上还能看到信息娱乐系统约五分钟。此后这种可见性便会关闭。即使可视性已关闭，已经连接的移动电话或播放器仍然可以建立蓝牙连接。为了使别人看不到移动电话适配装置，在连接结束后应该将此功能 off（关闭）。

蓝牙音频播放器

为了能够在媒体运行模式下把 Bluetooth audio player（蓝牙音频播放器）选作播放源

⇒ 33 页, Bluetooth audio player (蓝牙音频播放器) 功能必须处于 on (打开) 状态。为了避免在电话或媒体运行模式下发生故障, 在不使用蓝牙音频播放器时, 请将功能 Bluetooth audio player (蓝牙音频播放器) off (关闭)。

搜索蓝牙装置

搜索作用距离范围内的蓝牙装置并将其列出。

已连接的蓝牙装置

列出信息娱乐系统上已连接的蓝牙装置。处于激活连接状态的蓝牙装置以蓝牙符号标记。

如果单独删除已连接的蓝牙装置, 请选择要删除的装置, 然后通过 Delete Bluetooth device (删除蓝牙装置) 功能将其删除。

如要将已连接的移动电话在免提通话模式和音频播放器模式之间切换, 请在汽车静止时选择蓝牙装置并通过功能 Connect (连接) 转换模式。通过 Disconnect (断开) 功能可以断开已连接的蓝牙装置。

蓝牙设备名称

显示信息娱乐系统的蓝牙装置名称 (例如 “AUDI MMI 2613”), 并且可以更改。

删除外部蓝牙装置

通过用 Yes (是) 确认可以删除所有已连接的蓝牙装置。

提示

- 可以将多部移动电话连接到信息娱乐系统上, 但只能有一部移动电话与信息娱乐系统的连接处于激活状态。
- 蓝牙设置可以复位到出厂设置 ⇒ 12 页。

Other settings (其它设置)

电话通话期间的选项

适用于: 带移动电话适配装置或者蓝牙接口的汽车

- ▶ 如要在显示屏上显示可用的选项, 可在电话通话期间按压控制按钮 Options (选项)。

保持/继续通话

通过 Hold (保持通话) 和 Resume (继续保持通话) 可以将电话通话保留在线状态或再次接听。显示屏上会显示 Hold (保持通话) 和电话连接的持续时间。

通过按压控制按钮 End call (结束通话), 可以结束保留在线的电话通话。

进行另一个通话 (拨号)

首先通过控制按钮 Options (选项) 通过 Hold (保持通话) 功能把激活的电话通话保留在线。通过接着将旋/压式控制按钮转到 Further call (其它通话) 上, 然后按压旋/压式控制按钮, 显示屏上出现电话主功能。可以通过 Enter number (输入号码) 功能从地址簿中或从通话列表中拨打电话号码 ⇒ 24 页。可在拼写器中用 OK 开始拨打电话。

通过控制按钮 End call (结束通话) 结束当前正在进行的电话通话。再次按压控制按钮 End call (结束通话) 即可把保持的电话通话挂断。

打开/关闭静音状态

话筒关闭为静音状态, 通话对方听不到您说话。但您能够听到通话对方说话。

切换

可以交替进行两个电话通话, 与某一个通话时另一个便处于保留在线状态。显示屏会显示激活的和保持的电话通话以及通话的连接时间。

通过控制按钮 End call (结束通话) 即可结束当前正在进行的电话通话。保持的电话通话可以通过控制按钮 Options (选项) 利用 Resume (继续保持的通话) 再次接听。

加入电话会议

参加一个电话会议的通话方可多达五个 (取决于网络服务)。

用选项 Join conference (加入电话会议) 即可召开电话会议。把处于保持状态的和正在进行的通话方都加入到电话会议中。

如要建立其它电话通话, 通过 Hold (保持电话会议) 选项将已有的电话会议的所有与会方都处于保留在线的状态。按压控制按钮 Options (选项)。通过接着将旋/压式控制按钮转到 Further call (其它通话) 上, 然后按压旋/压式控制按钮, 显示屏上出现电话主功能。在拼写器中输入一个电话号码或从地址簿或通话列表中选择一电话号码 ⇒ 24 页。可在拼写器中用 OK 开始拨打电话。如要把这个通话方加入现有的电话会议, 请选择选项 Join conference (加入电话会议)。 ▶

用选项 **Resume held conference**（继续进行保持的电话会议）即可把一个现有的电话会议的所有参与方从保留在线状态召回。用选项 **Show conference participants**（显示电话会议通话人）可以把与会方显示出来。

接听其它来电

如果已有一个电话通话并在进行期间有另一个来电呼入，显示屏上便会显示 **Answer**（接听）和 **Ignore**（拒接）功能。

用 **Answer**（接听）可将正在进行的电话通话置于保留在线状态，然后接听这另一个来电。用 **Ignore**（拒接）则不接听这另一个来电。

更换电话通话

如果已有一个通话处于保留在线状态并且正在进行一个通话，而在这期间又有第三个电话打入，则在显示屏上会显示功能 **Replace**（转接）和 **Ignore**（拒接）。

用 **Replace**（转接）会把正在进行的通话换为刚接到的另一个来电。用 **Ignore**（拒接）则不接听这另一个来电。已保持的电话通话继续处于保留在线状态。

取决于所使用的移动电话，显示屏中的来电显示可能会继续显示几秒钟。如果您在这段时间内使用信息娱乐系统中的 **Replace**（转接）或 **Ignore**（拒接）功能，则可能会结束正在进行的通话。

提示

- 要在某次电话通话期间收到有电话呼入的信息，则必须在您的移动电话中打开 **Call waiting**（呼入等待）。
- 在电话通话期间可供使用的选项取决于移动电话服务商和使用的移动电话。与此有关的详细信息请咨询您的移动电话服务商。

通话选项

适用于：带移动电话适配装置或者蓝牙接口的汽车

- ▶ 请选择：功能按钮 **TEL**（电话）> 控制按钮 **Setting**（设置）> **Call Options**（通话选项）。

自动接听电话

- **on**（打开）– 自动接听打入的电话。只要未自动接听电话，便可以用 **Ignore**（拒接）拒接该电话。
- **off**（关闭）– 不自动接听来电。

重新排列通话列表

把通话列表中的电话号码按通话时间排序。在功能处于 **on**（打开）状态时，排序按倒序进行。

提示

通话选项取决于移动电话服务商和使用的移动电话。详细信息请咨询您的移动电话服务商或查阅您的移动电话操作手册。

话机设置

适用于：带移动电话适配装置或者蓝牙接口的汽车

- ▶ 请选择：功能按钮 **TEL**（电话）> 控制按钮 **Setting**（设置）> **Telephone settings**（话机设置）。

铃音音量

铃声音量可以调整到 **low/high**（降低/调高）。

电话通话音量

电话通话音量可以设置为 **low**（低）/**high**（高）。

语音信箱号码

适用于：带移动电话适配装置或者蓝牙接口的汽车

- ▶ 请选择：功能按钮 **TEL**（电话）> 控制按钮 **Setting**（设置）> **Mailbox number**（语音信箱号码）。

语音信箱号码通过拼写器输入，或可以从 **List**（地址簿）中加载，然后通过 **OK** 存储。

存储了语音信箱号码之后，可以通过拼写器中的符号 **☎** 调出语音信箱。

必须事先在移动电话网络中开通并激活此项服务。与此有关的详细信息请咨询您的移动电话服务商。

提示

语音信箱号码取决于移动电话服务商。

地址簿

引言

适用于：带移动电话适配装置或者蓝牙接口的汽车

信息娱乐系统为您提供一个地址簿。您可以将最多四部不同的移动电话连接到信息娱乐系统上，直接使用地址簿中的联系人进行通讯。

打开地址簿

适用于：带移动电话适配装置或者蓝牙接口的汽车

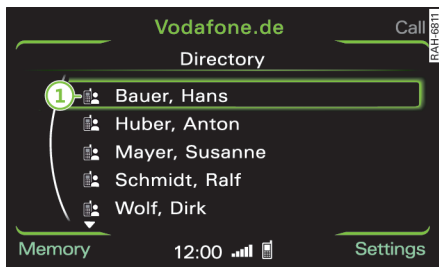


图 28 带联系人的列表

前提：电话运行模式*已启动 ⇒ 23 页。

- ▶ 请把旋/压式控制钮转到 Directory（地址簿）
② 上 ⇒ 23 页，图 23，然后按压旋/压式控制钮。显示屏上随即出现一个带联系人的列表
⇒ 图 28。

连接移动电话时系统会自动导入移动电话的联系人。

这些联系人按字母数字顺序显示，也可以按照名/姓排序 ⇒ 29 页 并通过符号 ① ⇒ 图 28 标明。

提示

- 信息娱乐系统中联系人的显示取决于所使用的移动电话。关于支持的移动电话的最新信息请访问互联网网址 www.audi.cn 或咨询奥迪服务站。
- 在某些情况下，可能不按字母数字顺序从移动电话传输联系人。如果条目过多，在信息娱乐系统中可能会缺失带有不同首字母的联系人。
- 请注意您的移动电话上可能存在的同步询问。

下载电话本

适用于：带移动电话适配装置或者蓝牙接口的汽车

可以手动将移动电话的联系人下载到地址簿。



图 29 手动下载电话本

前提：地址簿已打开 ⇒ 28 页。

- ▶ 按压控制按钮 Memory（存储器）。
- ▶ 将旋/压式控制钮转到 Download phone book（下载电话本）上，然后按压旋/压式控制钮。下载所连接移动电话的地址簿。

只要正在下载移动电话的联系人，显示屏的状态行中就显示符号 ① ⇒ 图 29。

在信息娱乐系统的缓存中可以存储最多四个私人地址簿。如果所有存储空间都已占满，则在连接另一个移动电话后显示替代一个电话中联系人的要求。用选项 Restricted use of telephone（电话使用受限）可以将移动电话中的联系人数据下载到信息娱乐系统的本地存储器（公务）中。同样可以将所有新建联系人存储到信息娱乐系统的本地存储器（公务）中。

提示

连接移动电话时会自动更新地址簿中的联系人。

使用地址簿中的联系人

搜索

适用于：带移动电话适配装置或者蓝牙接口的汽车

直接从列表选择一个联系人或通过拼写器搜索。

前提：地址簿已打开 ⇒ 28 页。

- ▶ 将旋/压式控制钮转到一个联系人上，然后按压旋/压式控制钮。地址卡随即显示在显示屏上。 ▶

提示

通过转动旋/压式控制钮，可以在较长的地址簿列表中快速滚动浏览。滚动速度取决于联系人的数量。

呼叫

适用于：带移动电话适配装置或者蓝牙接口的汽车

可以与地址簿中的联系人建立电话连接。



图 30 呼叫联系人

前提：地址簿已打开 ⇨ 28 页。

- ▶ 将旋/压式控制钮转到一个联系人上，然后按压旋/压式控制钮。显示屏上随即出现地址卡 ⇨ 图 30。
- ▶ 将旋/压式控制钮转到一个电话号码上，然后按压旋/压式控制钮，或
- ▶ 按压控制按钮 Call（呼叫）。正在接通电话。

Other settings（其它设置）

存储器容量

适用于：带移动电话适配装置或者蓝牙接口的汽车

▶ 请选择：功能按钮 **TEL**（电话） > Directory（地址簿） > 控制按钮 Memory（存储器） > Memory capacity（存储器容量）。

显示单个地址簿的和整个存储器的 Memory capacity（存储器容量）。

可以通过地址簿管理总计多达 5000 个联系人。同时可以从您的移动电话把最多 2000 个联系人加载到每个私人地址簿中。此外，还可以在信息娱乐系统的本地存储器（私人）中编制最多 100 个联系人，以及在信息娱乐系统的本地存储器（公务）中编制最多 100 个联系人。

排序规则

适用于：带移动电话适配装置或者蓝牙接口的汽车

▶ 请选择：功能按钮 **TEL**（电话） > Directory（地址簿） > 控制按钮 Setting（设置） > Sort order（排序规则）。

您可以把地址簿中的联系人按照 Surname（姓）/ First name（名）按字母数字顺序排序。

听收音机

引言



图 31 FM 电台列表

收音机有 FM 和 AM 两个接收波段范围。在电台列表中显示接收到的电台，并可以直接选择。当然您可以在操作单元上按压按钮调到下一个可接收的电台或搜索试播所有的电台几秒钟（SCAN）。您可按任意顺序将您喜爱的电台存放在某个存储器列表中。

超短波（FM 接收波段）

自动更新 FM 电台列表（最多 103 个电台）。

调幅（AM 接收波段）

AM 电台列表（最多 63 个电台）必须手动更新。

离开接收范围时电台列表中的电台显示仍然存在。但接收受扰。

启动收音机运行模式

前提：信息娱乐系统已接通 ⇨ 5 页。

- ▶ 按压功能按钮 **RADIO**（收音机）。在显示屏中出现电台列表或上次打开的收音机菜单。

在显示屏中显示上次收听收音机时打开的菜单。要调出电台列表，请在收音机运行模式下再次按压功能按钮 **RADIO**（收音机）。

设置接收波段

信息娱乐系统有两个接收波段：超短波段（FM）和调幅（AM）。

前提：收音机运行模式已启动 ⇨ 30 页。

通过控制按钮 Frequency（波段）

- ▶ 按压控制按钮 Frequency（波段）

- ▶ 将旋/压式控制钮转动到所需的接收波段上。
- ▶ 要设置接收波段，请按压旋/压式控制钮。在显示屏的标题行中会显示当前的接收波段。

通过功能按钮 RADIO（收音机）

- ▶ 要调节接收波段，请反复按压功能按钮 **Radio**（收音机），直至显示屏上的标题栏内显示所需的接收波段为止。

从电台/存储器列表中选择电台



图 32 AM 电台列表

前提：已调到所需接收波段 ⇨ 30 页。

从电台列表中

- ▶ 请将旋/压式控制钮转到电台上。
- ▶ 要设置电台，请按压旋/压式控制钮。

从存储器列表中

- ▶ 按压控制按钮 Memory（存储器）。存储器列表会显示出来。
- ▶ 将旋/压式控制钮转动到电视台并按压旋/压式控制钮。随即设定选中的电台。

如要更新 AM 波段的电台列表，请将旋/压式控制钮旋转到 Update station list（更新电台列表）① ⇨ 图 32，然后按压旋/压式控制钮。FM 波段电台列表会自动更新。

收音机主功能

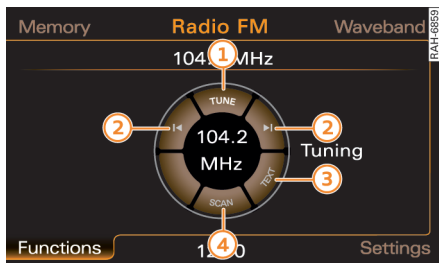


图 33 FM 波段功能

前提：收音机运行模式已启动 ⇨ 30 页。

- ▶ 按压控制按钮 Functions（功能）⇨ 图 33。

根据设置的接收波段，可以在显示屏上选择以下功能：

- ① TUNE（手动搜索）⇨ 31 页
- ② 向前搜索/向后搜索 ⇨ 31 页
- ③ TEXT（广播文本）⇨ 32 页
- ④ SCAN（搜索试播）⇨ 31 页

设置电台

前提：已调到所需接收波段 ⇨ 30 页。

通过自动搜索

- ▶ 按压控制按钮 Functions（功能）。
- ▶ 将旋/压式控制按钮转到 ►（Seek up（向前搜索））或 ◀（Seek down（向后搜索））② 上 ⇨ 31 页，图 33。
- ▶ 按压旋/压式控制按钮。便会调到下一个可接收的电台。

通过手动搜索

- ▶ 按压控制按钮 Functions（功能）。
- ▶ 将旋/压式控制按钮转到 TUNE（手动搜索）① ⇨ 31 页，图 33 上，然后按压旋/压式控制按钮。
- ▶ 如要微调电台频率，请向左/向右转动旋/压式控制按钮。

通过 SCAN 功能

- ▶ 按压控制按钮 Functions（功能）。
- ▶ 将旋/压式控制按钮转到 SCAN（搜索试播）④ ⇨ 31 页，图 33 上，然后按压旋/压式控制

按钮。在显示屏中出现电台列表。所有电台都会试播几秒钟。

- ▶ 要关闭 SCAN 功能，请重复这一过程。调到当前播放的电台。

如果在 AM 波段激活了 SCAN（自动搜索）功能，则在搜索的过程中会同时会更新电台列表。

提示

- 从电台列表中选择一台电台，您就可以关闭 SCAN 功能 ⇨ 30 页。
- 您也可以在电台列表中跳至上一个/下一个电台，方法是短促按压操作单元上的箭头键 ⇨ 5 页。
- 接收信号差的电台在电台切换后不再显示在电台列表中。但是，您可以将电台存储起来并通过电台列表调出 ⇨ 31 页。

存储电台

存储器列表可以包含来自所有波段的最多 50 个电台。

前提：正在显示电台列表 ⇨ 30 页。

通过控制按钮 Memory（存储器）

- ▶ 按压控制按钮 Memory（存储器）。
- ▶ 将旋/压式控制按钮转到 电台名称 save（存储）上，然后按压旋/压式控制按钮。已调到的电台会存储在存储器列表中最近的一个闲置位置上。
- ▶ 要更改在存储器列表中的位置，请向左/向右转动旋/压式控制按钮。
- ▶ 要将电台存储在设定位置上，请按压旋/压式控制按钮。

通过旋/压式控制按钮

- ▶ 将旋/压式控制按钮转到电台列表中所需的电台上。
- ▶ 按住旋/压式控制按钮，直到显示屏上出现带电台名称 Store here（存储至此）的存储器列表。
- ▶ 要更改在存储器列表中的位置，请向左/向右转动旋/压式控制按钮。
- ▶ 要将电台存储在设定位置上，请按压旋/压式控制按钮。

提示

您可以删除单个的电台或者将电台列表中的所有电台一起删除 ⇨ 32 页。

移动存储的电台

- ▶ 按压控制按钮 Memory（存储器）。
- ▶ 将旋/压式控制钮转动到电视台并按压旋/压式控制钮。
- ▶ 将旋/压式控制钮旋至 **电台名称 Move**（移动），然后按压旋/压式控制钮。
- ▶ 要更改在存储器列表中的位置，请向左/向右转动旋/压式控制钮。
- ▶ 要将电台存储在设定位置上，请按压旋/压式控制钮。

您可以删除存储器列表中的某个电视台或所有电视台。

显示电台文本

前提：已设置 FM 接收波段 ⇨ 30 页 并且正在显示收音机主功能 ⇨ 31 页。

- ▶ 将旋/压式控制钮转到 **TEXT**（广播文本）^③ ⇨ 31 页，图 33 上，然后按压旋/压式控制钮。显示屏上随即显示广播文本（例如电台名称、艺术家或曲目）。

Other settings（其它设置）

电台名称

前提：已调到 FM 接收波段 ⇨ 30 页。

- ▶ 请选择：功能按钮 **RADIO**（收音机）> 控制按钮 **Setting**（设置）> **Station names**（电台名称）。

电台名称可变

FM 电台已发送的滚动文字显示在显示屏上。

固定电台名称

FM 电台已发送的滚动文字不显示在显示屏上。固定住某个滚动文字的当前段落。

电台名称关闭

显示屏不显示 FM 电台发送的滚动文字。

删除存储器条目

前提：已调到一个接收波段 ⇨ 30 页 且存储器列表中已存储一个电台 ⇨ 31 页。

- ▶ 请选择：功能按钮 **RADIO**（收音机）> 控制按钮 **Setting**（设置）> **Delete stored stations**（删除存储内容）。

播放媒体

引言

可以通过操作单元通过蓝牙启动和操作 CD 驱动器、CD 换碟机*、存储卡读卡器、便携式播放器（例如 iPod）以及音频播放器*。

可用的功能取决于激活的驱动器以及插入的介质。例如可以按任意顺序播放曲目或显示存储的当前曲目的附加信息。

启动媒体运行模式

前提：信息娱乐系统已接通 ⇨ 5 页。

- ▶ 按压功能按钮 **MEDIA**（媒体）。显示屏上会出现播放源概览，或播放上次媒体运行模式时播放的文件。

选择播放源



图 34 可能的音频源

前提：一个包含音频文件的播放源。

- ▶ 按压功能按钮 **MEDIA**（媒体）。
- ▶ 按压控制按钮 **Source**（播放源）。
- ▶ 将旋/压式控制钮转至某个播放源，然后按压旋/压式控制钮。显示屏上随即显示已选播放源的文件。

可能的播放源有：

- ① 存储卡读卡器 ⇨ 16 页
- ② CD 驱动器 ⇨ 15 页
- ③ CD 换碟机* ⇨ 15 页
- ④ 奥迪音乐接口*（例如 iPod、USB 或外部音频/视频输入*）⇨ 18 页 或 Aux-in 接口* ⇨ 20 页
- ⑤ 蓝牙音频播放器* ⇨ 17 页

提示

- 插入播放源（例如 SD 卡）后会自动在媒体运行模式下启动播放。
- 在媒体运行模式下可以通过多次按压功能按钮 **MEDIA**（媒体）在可用的播放源之间进行切换。

选择音频文件

前提：一个包含音频文件的播放源。

- ▶ 按压功能按钮 **MEDIA**（媒体）。随即显示已选播放源的文件夹结构或曲目/播放列表。
- ▶ 将旋/压式控制钮转到一个文件夹/曲目/播放列表上。
- ▶ 如要选择此文件夹/曲目/播放列表，请按压旋/压式控制钮。随即显示文件夹的内容或播放曲目。

如果当前曲目有附加信息（例如艺术家、专辑、曲目）可用，则显示在弹出式窗口中。为此必须打开 Display track info（显示曲目信息）功能 ⇨ 35 页。

提示

- 如要进入文件夹结构的上一层，请按压按钮 **BACK**（返回）或将旋/压式控制钮转到文件夹 Up（向上）上，然后按压旋/压式控制钮。
- 按压功能按钮 **MEDIA**（媒体），即可进入文件夹结构的最上一层。
- 快速转动旋/压式控制钮，可以在较长的文件夹/曲目列表上快速滚动。滚动速度取决于文件夹/曲目数量。

媒体主功能

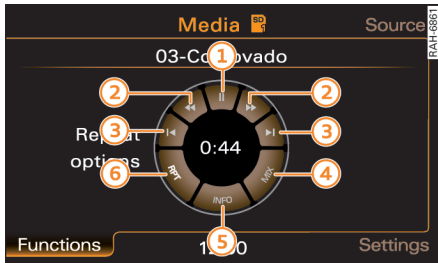


图 35 SD 卡主功能

前提：媒体运行模式已启动 ⇨ 33 页。

- ▶ 按压控制按钮 Functions (功能)。

根据选中的播放源，可以在显示屏中选择以下功能：

- ① 暂停 ⇨ 34 页
- ② 快进/快倒 ⇨ 34 页
- ③ 下一个曲目/上一个曲目 ⇨ 34 页
- ④ MIX (随机播放) ⇨ 34 页
- ⑤ INFO (曲目信息) ⇨ 34 页
- ⑥ RPT (重放选项) ⇨ 34 页

暂停/继续播放

前提：媒体运行模式已启动 ⇨ 33 页。

- ▶ 按压控制按钮 Functions (功能)。
- ▶ 将旋/压式控制钮转到 || (暂停) ① ⇨ 33 页，图 35 上，然后按压旋/压式控制钮。于是停止播放并在显示屏状态行中显示静音符号 ⑩ ⇨ 8 页，图 7。
- ▶ 如要继续播放，将旋/压式控制钮重新转到 || (暂停) 上，然后按压旋/压式控制钮。

提示

- 也可以使用开机/关机钮停止和继续播放当前播放源 ⇨ 10 页。
- 您也可以手不离方向盘，通过多功能方向盘上的右侧菜单滚轮执行这些功能。

下一个曲目/上一个曲目

前提：媒体运行模式已启动 ⇨ 33 页。

- ▶ 按压控制按钮 Functions (功能)。
- ▶ 将旋/压式控制钮转到 ►| (Next (下一个曲目)) 或 |◀ (Previous (上一个曲目)) ③ 上 ⇨ 33 页，图 35。
- ▶ 要跳转到上一个/下一个曲目，请按压旋/压式控制钮。便会播放曲目。

如果在播放的头十秒钟内选择 Previous (上一个曲目)，便会播放上一个曲目。在此曲目播放十秒钟之后操作则跳回到本曲目的开始处。

提示

也可以跳至上一个/下一个曲目，方法是短促按压操作单元上的箭头键 ⇨ 5 页。

快进/快倒

前提：媒体运行模式已启动 ⇨ 33 页。

- ▶ 按压控制按钮 Functions (功能)。
- ▶ 将旋/压式控制钮转到 ►► (Forward (快进)) 或 ◀◀ (Rewind (快倒)) ② ⇨ 33 页，图 35 上，然后按压并按住旋/压式控制钮。

提示

也可以在一个音频文件内快进/快退，方法是按住操作单元上的箭头按钮 ⇨ 5 页。

曲目信息

- ▶ 前提：正在播放一个音频文件。
- ▶ 按压控制按钮 Functions (功能)。
- ▶ 将旋/压式控制钮转到 INFO (Track info (曲目信息)) ⑤ ⇨ 33 页，图 35 上，然后按压旋/压式控制钮。

存储的当前曲目的附加信息 (艺术家、专辑、曲目、流派) 随即显示。

重放选项

- ▶ 前提：正在播放一个音频文件。
- ▶ 按压控制按钮 Functions (功能)。
- ▶ 将旋/压式控制钮转到 RPT (Repeat options (重放选项)) 上 ⑥ ⇨ 33 页，图 35，然后按压旋/压式控制钮。

对于重播范围可以设置下列功能：

- Off (关闭) - 关闭 Repeat options (重播范围)。
- Folder (文件夹) - 当前所选文件夹中的曲目会重播。
- Track (曲目) - 重播当前播放的曲目。

提示

- 在媒体运行模式下切换播放源时，Repeat options (自动播放) 功能会自动关闭。
- Shuffle (随机播放曲目) 也取决于重播范围的设置 ⇨ 34 页。

随机播放

前提：正在播放一个音频文件且已设置 Repeat options (重播选项) ⇨ 34 页。

- ▶ 按压控制按钮 Functions（功能）。
- ▶ 将旋/压式控制按钮转到 MIX（Shuffle（随机播放））上 ④ ⇒ 33 页，图 35，然后按压旋/压式控制按钮。

- 重播范围 off（关闭）— 按随机顺序播放当前播放源上的所有文件。
- 重播范围 Folder（文件夹）— 按随机顺序播放已选文件夹的曲目。

提示

在媒体运行模式下切换播放源时，Shuffle（随机播放）功能会自动关闭。

Other settings（其它设置）

显示曲目信息

前提：正在播放一个音频文件。

- ▶ 请选择：功能按钮 **MEDIA**（媒体）> 控制按钮 Setting（设置）> Display track information（显示曲目信息）。

如果当前曲目的附加信息（例如艺术家、专辑、曲目、嵌入式专辑封面）可用，则在该功能打开后（✓）这些信息会在一个弹出式窗口中显示。

提示

对于音频 CD、连接的蓝牙音频播放器*和通过 Aux-in 接口*连接的便携式播放器，Display track information（显示曲目信息）功能不可用。

曲目显示

前提：正在播放一个音频文件。

- ▶ 请选择：功能按钮 **MEDIA**（媒体）> 控制按钮 Setting（设置）> Track display（曲目显示）。

文件名称

显示的是不带文件扩展名的文件名称。

曲目名称

显示当前曲目或已经播放的曲目的曲目名称。

提示

对于音频 CD 和连接的 iPod，Track display（曲目显示）功能不可用。

输入音量

适用于：带有奥迪音乐接口和 Aux-in 接口的汽车

前提：一个便携式播放器已通过 3.5 mm 插塞*/AV */ iPod 适配电缆（增强版）*连接。

- ▶ 请选择：功能按钮 **MEDIA**（媒体）> 控制按钮 Source（播放源）> 奥迪音乐接口或 Aux-in 接口 > 控制按钮 Setting（设置）> Input level（输入音量）。

便携式播放器的音量随即与信息娱乐系统相匹配。建议将便携式播放器的音量调节到最大音量的 70 %。

图像格式

适用于：带奥迪音乐接口和 iPod 适配电缆（增强版）/AV 适配电缆的汽车

前提：一个便携式播放器已经与 iPod 适配电缆（增强版）*/AV 适配电缆* 连接 ⇒ 19 页或 ⇒ 19 页。

- ▶ 请选择：功能按钮 **MEDIA**（媒体）> 控制按钮 Source（播放源）> 奥迪音乐接口（例如 iPod）> 控制按钮 Setting（设置）> Pict. format（图像格式）。

可以给图像格式设定下列功能：

- automatic（自动）— 自动匹配图像格式。图像宽度取决于电影宽度。
- 4:3 — 图像按 4:3 的比例显示。
- 16:9 — 图像按 16:9 的比例显示。

提示

为安全起见，视频图像只有在在本车停住的情况下才会显示。在行车期间只输出视频伴音。

适用于：带奥迪音乐接口和 iPod 适配电缆（增强版）/AV 适配电缆的汽车

前提：一个便携式播放器已经与 iPod 适配电缆（增强版）*/AV 适配电缆* 连接 ⇒ 19 页或 ⇒ 19 页。

- ▶ 请选择：功能按钮 **MEDIA**（媒体）> 控制按钮 Source（播放源）> 奥迪音乐接口（例如 iPod）> 控制按钮 Setting（设置）。

通过向左/向右转动旋/压式控制按钮可以设置以下功能：

- Brightness (亮度) - 降低/提高屏幕亮度。
- Contrast (对比度) - 降低/提高屏幕对比度。
- Colour (颜色) - 降低/提高屏幕彩色亮度。
- Tint (色度) - 改变色调 (适用于 AV 制式 NTSC)。

AV 制式

适用于：带奥迪音乐接口和 iPod 适配电缆（增强版）/AV 适配电缆的汽车

前提：一个便携式播放器已经与 iPod 适配电缆（增强版）*/AV 适配电缆* 连接 ⇨ 19 页或 ⇨ 19 页。

- ▶ 请选择：功能按钮 **MEDIA** (媒体) > 控制按钮 Source (播放源) > 奥迪音乐接口 (例如 iPod) > 控制按钮 Setting (设置) > AV standard (AV 制式)。

可以在信息娱乐系统上为外接播放装置设置 PAL、NTSC 或 AUTO 制式。还必须在播放装置上设置相同的制式。错误设置的 AV 制式可能导致图像播放质量差/不能播放或画面无颜色。

A

- AAC 文件 15
- AM (调幅) 30
- Aux-in 接口
 - 初次使用 20
 - 连接/取下播放器 20
- AV 适配电缆 19
- AV 制式 36
- 安全简易配对 22
- 安全性 (打电话时) 21
- 按钮 5
- 奥迪音乐接口
 - AV 适配电缆连接 18
 - Mini USB 适配电缆连接 18
 - USB 适配电缆连接 18
 - 操作 33
 - 适配电缆连接 18
 - 适配电缆脱开 19
 - 连接 iPod 适配电缆 (增强版) 19
 - 启用 18
- 奥迪音乐接口的适配电缆 18

B

- 版本 (软件) 12
- 保养
 - 操作单元 4
- 波段 30
- 泊车辅助系统
 - 降低娱乐系统音量 10
 - 音调 10
 - 音量 10

C

- CD
 - 操作 33
 - 弹出 (CD 换碟机) 16
 - 弹出 (CD 驱动器) 15
 - 使用提示 14
 - 重放 34
 - 装入 (CD 换碟机) 16
 - 装入 (CD 驱动器) 15
- CD 换碟机 15
- CD 驱动器 15

操作元件

- 操作单元 5、6
- 驾驶舱概览 4

操作原理

- 操作单元 6
- 多功能方向盘 6

插塞 18、19

初次使用 (移动电话适配装置) 21

存储器 (收音机)

- 存储电台 31
- 删除电台 32
- 选择电台 30
- 移动电台 32

存储卡

- 操作 33
- 关于使用的说明 14
- 装入/取出 17

D

- DSP 9
- DSP BOSE 9
- DTMF 信号音 24
- 打电话 21、23
- 单位 11
- 低音 (声音) 9

地址簿

- 操作单元 28
- 存储器容量 29
- 排序规则 29
- 下载电话本 28

地址簿中的联系人

- 呼叫 (操作单元) 29
- 搜索 (操作单元) 28

电台名称 (收音机) 32

电台文本 32

调节音量

- 操作单元 10
- 电话通话 10
- 激活的音频源 10
- 铃声 10

调整菜单语言 11

调整语言 11

短对话 10

F

- FM (超短波段) 30

复位 11

G

GALA 9

GPS 10

高音（声音） 9

更换电话通话 26

功能按钮 5

关闭/打开话筒 26

滚动文字（收音机） 32

H

呼叫 24

话机设置 27

环绕声强度 9

I

iPod

AV 制式 36

操作 33

连接 19

屏幕设置 35

输入电平 35

J

计量单位 11

箭头按钮 5

交通安全 4

接听/拒接电话 25

接听电话 27

接通/关闭 5

结束电话通话 25

静音

操作单元 10

多功能方向盘 6

静音切换功能

操作单元 10

多功能方向盘 6

具有操纵杆功能的旋/压式控制钮 5

K

开机/关机钮 5

控制按钮 5

快倒 34

快进 34

L

蓝牙

打开/关闭 25

蓝牙名称 25

其它装置可搜到 25

删除外部装置 25

搜索蓝牙装置 25

移动电话适配装置 21

已连接的装置 25

音频播放器连接 17

蓝牙音频播放器 17

操作 33

连接 17

亮度 12

铃音音量 27

M

MP3 播放器 18、19

MP3 文件 15

默认设置 12

P

频率 31

屏幕设置

iPod 35

视频文件 35

外部视频输入 35

Q

启动电话运行模式 23

启动媒体运行模式 33

启动收音机运行模式 30

启动音频源 33

驱动器

Aux-in 接口 20

CD 换碟机 15

CD 驱动器 15

奥迪音乐接口 18

操作单元 13

存储卡读卡器 16

蓝牙音频播放器 17

曲目	
快进/快倒	34
曲目显示	35
曲目信息	34
随机播放	34
下一个曲目/上一个曲目	34
显示曲目信息	35
重放	34
曲目显示	35

R

软件版本	12
------	----

S

SCAN	31
Sound Set (音场定位)	9
删除外部装置	25
设置接收波段	30
设置日期	10
设置时间	10
设置音量	
多功能方向盘	6
声音	
DSP	9
DSP BOSE	9
基本设置	9
主功能	9
声音处理系统	9
石英钟	10
输入电平	35
输入信号	10
数字拼写器	7
删除数字	7
输入数字	7
说明	
关于使用存储卡的说明	14
搜索 (收音机)	31
随机播放	34

T

提示	
操作单元保养	4
交通安全	4
使用 CD	14
通话列表	24、27

通话选项	27
通话音量	27
图像模式	35

W

WMA 文件	15
外部播放器	19
外部视频输入	
AV 制式	36
屏幕设置	35
外部视频源	19
外部音频播放源	18
外部音频源	19
未接电话	24
文件格式	13

X

系统升级	12
显示屏	
翻出/折入	5
亮度	12
拼写器	7
显示曲目信息	35
信息娱乐系统	
操作单元	5
操作逻辑	6
操作元件	4
符号/菜单	8
接通/关闭	5
重新启动	11
选项 (移动电话适配装置)	26
选择播放源	33
选择电话号码	24
选择文件夹	33
选择已存储的电话号码	24
选择音频文件	33

Y

广播电台	
存储	31
设置 (操作单元)	30、31
设置频率	31
搜索	31
搜索试播	31

下一个广播电台	31
移动	32
养护	
CD	14
存储卡	14
移动电话（通过免提模式连接）	22
移动电话适配装置	21
初次使用	21
打电话（操作单元）	21
蓝牙连接	21、23
连接移动电话	22
搜索蓝牙装置	22
已拨电话	24
已接电话	24
已连接的装置	25
音量前后分配（声音）	9
音量左右分配（声音）	9
语音信箱号码	27

Z

暂停（驱动器）	34
暂停/继续播放	34
噪音补偿	9
重低音（声音）	9
重放选项	34
重新启动（信息娱乐系统）	11
主功能	
电话	23
媒体	33
收音机	31
音质（声音）	9
最近通话	24