

《股市赢利技术专项操练》丛书系列之一

分时图技术 专项操练

陈铭逊 著

- ▶ 分时图，到底向我们隐瞒了什么？
- ▶ 欲往股市寻宝，先读懂分时图！
- ▶ 分时图就是股市藏宝图，直接提示获取财富的最佳路线！



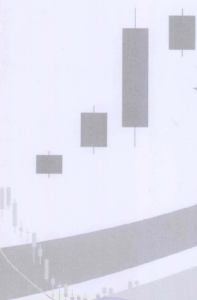
广东省出版集团
广东经济出版社



《股市赢利技术专项操练》丛书系列之一

分时图技术 专项操练

陈铭逊 著



广东省出版集团
广东经济出版社

图书在版编目 (CIP) 数据

分时图技术专项操练 / 陈铭逊著. —广州: 广东经济出版社,
2012.5

(《股市赢利技术专项操练》丛书系列之一)

ISBN 978-7-5454-1217-8

I. ①分… II. ①陈… III. ①股票投资—基本知识
IV. ①F830.91

中国版本图书馆 CIP 数据核字 (2012) 第 068168 号

出版发行	广东经济出版社 (广州市环市东路水荫路 11 号 11~12 楼)
经销	全国新华书店
印刷	佛山市浩文彩色印刷有限公司 (南海狮山科技工业园 A 区)
开本	787 毫米×1092 毫米 1/16
印张	11 2 插页
字数	184 000 字
版次	2012 年 5 月第 1 版
印次	2012 年 5 月第 1 次
印数	1~6 000 册
书号	ISBN 978-7-5454-1217-8
定价	55.00 元

如发现印装质量问题, 影响阅读, 请与承印厂联系调换。

发行部地址: 广州市环市东路水荫路 11 号 11 楼

电话: (020) 38306055 38306107 邮政编码: 510075

邮购地址: 广州市环市东路水荫路 11 号 11 楼

邮购电话: (020) 37601950 邮政编码: 510075

营销网址: <http://www.gebook.com>

广东经济出版社常年法律顾问: 何剑桥律师

· 版权所有 翻印必究 ·

www.55188.com 理想在线证券网

前言

目前,股市上大多数的投资者都喜欢玩短线,喜欢追逐热点,希望通过频繁交易获取暴利,快速致富。这样的想法属于人之常情,本来无可厚非,因为人生苦短,谁不希望尽快实现财务自由,迅速改善自己的境遇呢?谁不希望大好年华在幸福富裕中度过呢?

但是,理想很丰满,现实却很骨感。

环顾股市众多短线客,真正做到短期暴富的,有几人呢?

不是没有,但绝对不多。

为什么不多呢?

不是什么二八定律在作怪,而是投资者自身在作怪。

为什么这样说呢?

随便问几位短线客,你们是否经过严格的系统的专业训练才进行交易?答案几乎是一致的:没有!可悲啊。没有经过系统的严格的专业训练,就想成为短期获取暴利的顶尖高手,不是痴心妄想,又是什么呢?不仅仅是在金融交易领域,在任何行业任何领域,不管从事什么工作,鲜有不经严格的系统的训练就能出类拔萃的杰出人物、行家里手吧?我想几乎是不可能的。你们可以随便问一位外科医生,有没有经过严格的专业训练?可以问一位法律顾问,有没有经过层层考核逐级筛选?可以问一位拳击运动员,有没有经过近乎残酷的专业化训练?

.....

不用怀疑,不必犹豫,答案绝对是肯定的。

可是,在我们的股市上,却有太多的投资者自以为是,以为自己可以无师自通,以为可以凭借勇气、傻气、执拗、狂热,诸如此类的浮躁举措,就可以成为获取暴利的

短线高手。非也。在股市上,见过太多的悲惨故事,听过太多的惨败悲剧。每逢此际,我总是深有感触,辗转反侧,夜不能寐。近年来,我总在思考,有什么办法可以替广大投资者分担一些屡屡亏损的忧虑和化解他们屡战屡败的悲伤呢?我怎样做,才能尽自己的绵薄之力,为他们提供一点帮助呢?我反复在想,反复地思索,探求,上下求索,也难得其解。

前些时候,在整理以往的实战资料时,发现自己在这几年的短线搏杀中,居然收录了难以数计的实时图表。这些图表,都是我们团队多年来短线实战的轨迹,记录了我们的成败得失、离合悲欢,弥足珍贵。此时,我猛然想到了教化,想到了自修。如果将这些实盘操作留下的珍贵图表整理成册,编写成训练图谱,不是一件很有意义的事吗?

于是和圈内一些老友商议此事。他们都一致赞同,而且高度评价。

于是不敢怠慢,连夜伏案,整理了一份写作大纲给出版社的朋友。

接下来的话就不必细说了,总之就有了这个专项训练系列丛书。

这是一套非常贴近实战的自我训练教材,书中的一招一式,都是我们实战过程中沉淀下来的套利技法,自己曾经戏称它们是赢取短线暴利的葵花宝典。这样说难免有自我吹嘘的嫌疑,是不是真的对实战操作有用,那就有请各位自我验证了。

这套丛书按计划出版三本,分别是《分时图技术专项操练》、《换手率技术专项操练》和《尖刀底技术专项操练》,都是针对短线操作技术自我训练而编写的。在写作上,以图例为主,配以训练习题和实战要领。希望这样的编排体例更适合大家自学,切实提高实战水平。

陈铭逊

2012年3月30日

写于广州总部

目 录

第一章 关于指数分时图	1
第一节 关于指数分时图的基础知识	2
第二节 指数分时图实战操练图谱解说	7
第三节 关于指数分时图的疑问解答	9
第四节 指数分时图自我操练图谱	10
第二章 关于个股分时图	12
第一节 关于个股分时图的基础知识	13
第二节 个股分时图实战操练图谱解说	16
第三节 关于个股分时图的疑问解答	25
第四节 个股分时图自我操练图谱	26
第三章 分时图的波长	28
第一节 关于分时图波长的基础知识	29
第二节 关于分时图波长的实战操练图谱解说	33
第三节 关于分时图波长的疑问解答	39
第四节 分时图波长自我操练图谱	40
第四章 分时图的角度	43
第一节 关于分时图角度的基础知识	44
第二节 关于分时图角度的实战操练图谱解说	54
第三节 关于分时图角度的疑问解答	60
第四节 分时图角度自我操练图谱	61
第五章 分时图的形态	62
第一节 关于分时图形态的基础知识	63
第二节 关于分时图形态的实战操练图谱解说	65
第三节 关于分时图形态的疑问解答	71

第四节 分时图形态自我操练图谱	72
第六章 分时图的量柱	76
第一节 关于分时图量柱的基础知识	77
第二节 关于分时图量柱的实战操练图谱解说	80
第三节 关于分时图量柱的疑问解答	94
第四节 分时图量柱自我操练图谱	95
第七章 分时图的支撑位	105
第一节 关于分时图支撑位的基础知识	106
第二节 关于分时图支撑位的实战操练图谱解说	108
第三节 关于分时图支撑位的疑问解答	114
第四节 分时图支撑位自我操练图谱	115
第八章 分时图的压力位	120
第一节 关于分时图压力位的基础知识	121
第二节 关于分时图压力位的实战操练图谱解说	123
第三节 关于分时图压力位的疑问解答	129
第四节 分时图压力位自我操练图谱	130
第九章 分时图的买入要领	135
第一节 关于分时图买入要领的基础知识	136
第二节 关于分时图买入要领的实战操练图谱解说	139
第三节 关于分时图买入要领的疑问解答	147
第四节 分时图买入要领自我操练图谱	148
第十章 分时图的卖出要领	153
第一节 关于分时图卖出要领的基础知识	154
第二节 关于分时图卖出要领的实战操练图谱解说	157
第三节 关于分时图卖出要领的疑问解答	165
第四节 分时图卖出要领自我操练图谱	166
后记	170

第一章

关于指数分时图

指数分时图是我们学习分时图技术的时候首先要了解的基础知识。

以红黑色的默认界面为例，我们打开指数分时图的时候，会看到一白一黄两条线。

白色的那条线，就是根据加权平均数（每一股股本算作一票）绘制出来的；而黄色的那条线，就是算数平均数（每一只股票算作一票）绘制出来的。平时我们把白线说是加权大盘指数，黄线是不加权大盘指数，属于同一个意思。

沪市大盘的黄线白线是把所有股票计算在内的，所以不存在成分股。只是白线是加权重的，所以一般把它视为大盘股的指数，事实上真正的沪市大盘股指数应该看上证50指数，里面包含了沪市50大权重股。深市大盘一般指的是深证成分股指数（深成指有40只成分股），也就是白线，而黄线是把深市所有股票计算在内的。

除此之外，我们还可以查看沪深总市值分时图、流通市值分时图之类。

在本书中，因为采用绿白界面讲解，我们看到的分时图，就不再是白线和黄线，而是黄色线变成了粉红色线，白色线变成了深蓝色线，特此说明。

第一节 关于指数分时图的基础知识

在这一节里，我们首先来学习指数分时图的基本含义。

所谓分时图，是指大盘或者个股的动态实时走势图，在通达信软件里，叫分时图，或者叫分时走势图。分时图是盘口技术的基本元素，在实战研判中具有极其重要的地位，是投资者临盘实战的时候迅速把握市场多空力量转化的最佳途径，是我们跟踪市场变化的最佳窗口。因此，要想学好盘口技术，掌握短线交易的真谛，首先要学好分时图知识。在这里先介绍一下分时图概念性的基础常识。

打开软件，把看盘的界面调整到绿白界面，再按下键盘上的F3，就可以看到如图例1所示的大盘指数分时走势图。

在学习分时图的时候，这里首先需要说明一下图上涉及的基本概念。

一是关于图上两条曲线的含义。深蓝色曲线表示大盘加权指数，即证交所每日公布的、财经媒体常说的大盘实际指数。粉红色曲线表示大盘不含加权的指数，即不考虑股票盘子的大小，而将所有股票对指数影响看作相同而计算出来的大盘指数。这是我们首先要记住的第一点。对照深蓝色曲线和粉红色曲线的相互位置，我们可以看到：当大盘指数上涨时，粉红色线在深蓝色线之上，表示流通盘较小的股票涨幅较大；反之，说明盘小的股票涨幅落后大盘股。当大盘指数下跌时，粉红色线在深蓝色线之上，表示流通盘较小的股票跌幅小于盘大的股票；反之，盘小的股票跌幅大于盘大的股票。

二是图上红绿柱线的含义。在两条曲线附近有红绿柱状线，是反映大盘即时所有股票的买盘与卖盘在数量上的比率。红柱线的增长减短表示上涨买盘力量的增减；绿柱线的增长缩短表示下跌卖盘力度的强弱。

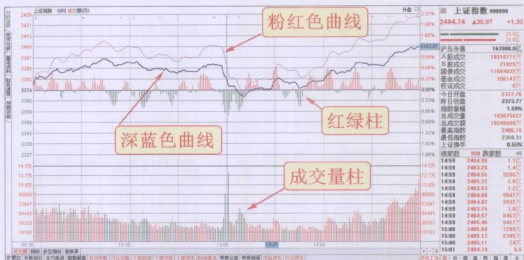
三是图下方红绿色柱状线的含义。在分时图曲线图的下方，有一排高高低低长短不一的红绿色参杂的柱状线，叫做成交量柱，用来表示每一分钟的成交量，单位是手（每手等于100股）。

四是右边的信息窗口，自上而下包括各类信息，比如委买委卖手数，代表即时所有股票买入委托下三档和卖出上三档手数相加的总和。委比数值是委买委卖手数之差与之和的比值。当委比数值为正值大的时候，表示买方力量较强股指上涨的机率大；当委比数值为负值的时候，表示卖方的力量较强股指下跌的机率大。

除了上面介绍的基本概念之外，还有一些很基本的概念性的东西，我们将会在后面继续讲解，在此暂时从略。

在临盘实战中，我们经常会涉及到上证指数、所有指数、板块指数、香港指

数、期货合约和国际指数等知识，参见后面的图示。



图例 1 上证指数

图例说明：

- 一、这是最常见的上证指数分时图，为了阅读方便，在这里选用了绿白色界面。
- 二、图例 1 包含两大主体部分，一是指数分时走势曲线，二是右边的信息窗口。
- 三、粉红色曲线在红黑界面里是白色曲线，表示大盘不含加权的指数。
- 四、深蓝色曲线在红黑界面里是黄色曲线，表示大盘加权指数。

代码	名称	涨幅%	涨幅%	量比	换手%	买价	卖价	成交量	现价	今开	昨收	最高	最低	流通市值	每股均价	所属行业
1 000132	木材指数	5.48	5.21	—	—	94.57	—	208.52	159.68	157.88	208.98	158.88	—	—	—	—
2 000703	家具行业	5.11	4.55	—	—	53106	—	597.85	539.96	533.57	582.42	535.95	—	—	—	—
3 000118	农林牧渔	4.26	4.18	—	—	14575	—	813.81	781.11	778.82	813.11	781.11	—	—	—	—
4 000739	陶瓷行业	4.15	1.47	—	—	2123	—	1182.37	1095.28	1083.86	1187.81	1092.28	—	—	—	—
5 000138	2000消费	4.12	4.14	—	—	30772	—	4492.58	4286.48	4284.87	4473.98	4286.28	—	—	—	—
6 000097	食品饮料	4.08	3.28	—	—	61475	—	5185.85	2917.40	2782.86	5125.57	2917.40	—	—	—	—
7 000738	旅游行业	3.92	3.45	—	—	48709	—	1995.28	1928.58	1918.57	1985.29	1928.58	—	—	—	—
8 000074	消费等权	3.90	4.88	—	—	47475	—	4814.24	4631.46	4633.38	4815.85	4632.37	—	—	—	—
9 000708	医药行业	3.88	3.88	—	—	15481	—	1888.38	1807.39	1801.74	1888.52	1805.87	—	—	—	—
10 000001	上证消费	3.78	3.81	—	—	47475	—	4582.25	4246.52	4241.52	4582.17	4246.52	—	—	—	—
11 000002	上证金融	3.61	3.38	—	—	59875	—	4688.87	4516.11	4505.84	4688.38	4516.11	—	—	—	—
12 000003	上证工业	3.57	3.57	—	—	38217	—	1538.84	1485.09	1484.94	1538.84	1485.09	—	—	—	—
13 000004	上证地产	3.58	3.33	—	—	78775	—	6599.82	6388.85	6286.22	6599.87	6388.85	—	—	—	—
14 000005	上证医药	3.58	3.33	—	—	78775	—	6599.82	6388.85	6286.22	6599.87	6388.85	—	—	—	—
15 000006	上证消费	3.51	3.31	—	—	121775	—	6595.88	6385.81	6285.23	6595.87	6385.81	—	—	—	—
16 000007	上证工业	3.48	3.19	—	—	14375	—	5805.37	5743.38	5736.32	5805.37	5743.38	—	—	—	—
17 000008	上证地产	3.48	3.44	—	—	40675	—	1286.54	1222.42	1224.53	1287.82	1222.42	—	—	—	—
18 000009	上证医药	3.42	3.39	—	—	—	—	—	—	—	—	—	—	—	—	—
19 000010	上证消费	3.42	3.39	—	—	—	—	—	—	—	—	—	—	—	—	—
20 000011	上证工业	3.38	3.36	—	—	—	—	—	—	—	—	—	—	—	—	—
21 000012	上证金融	3.38	3.28	—	—	—	—	—	—	—	—	—	—	—	—	—
22 000013	上证医药	3.16	3.87	—	—	—	—	—	—	—	—	—	—	—	—	—
23 000014	上证消费	3.07	2.93	—	—	97175	—	4384.88	4238.38	4214.85	4384.88	4238.38	—	—	—	—
24 000015	上证工业	3.06	2.67	—	—	33275	—	2638.37	2587.98	2587.84	2638.37	2587.98	—	—	—	—
25 000016	上证地产	3.06	3.95	—	—	38887	—	1184.23	1181.89	1180.77	1184.23	1180.77	—	—	—	—
26 000017	上证医药	3.05	3.85	—	—	38735	—	1085.64	1073.99	1072.87	1085.64	1073.99	—	—	—	—
27 000018	上证消费	3.06	2.78	—	—	18175	—	8284.48	8278.85	8278.85	8284.48	8278.85	—	—	—	—
28 000019	上证工业	3.04	2.78	—	—	82175	—	4711.83	4683.38	4671.89	4711.83	4683.38	—	—	—	—

点这里查询所有指数

图例 2 所有指数

图例说明:

- 一、这是通达信软件中查看所有指数的界面，点击这里可以查看各类指数。
- 二、可以查看行业指数，了解某一行业上市公司的整体表现。
- 三、可以查看区域指数，了解某一地区上市公司的整体表现。
- 四、可以查看特定指数，了解按照某一理念而划分的板块的整体表现。
- 五、为了更好地学习分时图技术，平时需要深入了解各类指数。

代码	名称	涨幅%	振幅%	量比	换手%	买一价	卖一价	开盘	现价	今开	昨收	最高	4%	涨幅%	振幅%	量比	换手%
1 000001	上证指数	5.11	4.55	—	—	—	131.05	—	302.85	303.36	303.87	302.42	4%	涨幅%	振幅%	量比	换手%
2 000002	深证成指	5.11	4.55	—	—	—	131.05	—	302.85	303.36	303.87	302.42	2 000003	创业板指	5.00	15.00	0.00
3 000004	沪深300	5.02	3.45	—	—	—	40.700	—	1006.20	1020.58	1019.87	1009.21	2 000005	科创板50	9.98	12.34	0.00
4 000006	中证500	3.08	3.58	—	—	—	15.401	—	1040.30	1067.99	1061.74	1055.97	3 000007	中证100	9.95	6.00	0.00
5 000008	中证800	3.57	3.57	—	—	—	30.217	—	1030.64	1049.99	1044.93	1038.04	4 000009	中证200	6.24	3.00	0.00
6 000010	中证400	3.26	3.26	—	—	—	62.254	—	1147.34	1111.55	1111.41	1147.74	5 000011	中证600	5.62	49.99	0.00
7 000012	中证1000	3.08	3.95	—	—	—	30.902	—	1104.23	1161.60	1158.77	1194.30	6 000013	中证1200	5.00	4.75	0.00
8 000014	中证1500	3.05	3.05	—	—	—	30.735	—	1055.64	1033.99	1037.87	1051.64	7 000015	中证1800	5.47	3.47	0.00
9 000016	中证1000	2.90	2.90	—	—	—	10.403	—	1176.37	1137.96	1137.82	1170.77	8 000017	中证1000	2.31	15.67	0.00
10 000018	中证1000	2.04	2.50	—	—	—	10.505	—	1220.59	1186.02	1187.23	1220.99	9 000019	中证1000	1.23	12.30	0.00
11 000020	中证1000	2.71	2.56	—	—	—	47.901	—	493.65	492.17	490.51	494.45	10 000021	中证1000	0.00	0.55	0.00
12 000022	中证1000	2.01	2.74	—	—	—	170.40	—	1040.67	1019.45	1019.46	1047.36	11 000023	中证1000	—	—	—
13 000024	中证1000	2.01	2.48	—	—	—	571.43	—	1400.31	1368.44	1364.53	1400.31	12 000025	中证1000	—	—	—
14 000026	中证1000	2.58	2.57	—	—	—	41.003	—	1301.13	1289.20	1287.94	1302.34	13 000027	中证1000	—	—	—
15 000028	中证1000	2.58	2.84	—	—	—	712.40	—	945.93	924.47	922.83	945.00	14 000029	中证1000	—	—	—
16 000030	中证1000	2.47	3.07	—	—	—	—	—	—	—	—	—	15 000031	中证1000	—	—	—
17 000032	中证1000	2.44	2.85	—	—	—	—	—	—	—	—	—	16 000033	中证1000	—	—	—
18 000034	中证1000	2.42	3.27	—	—	—	—	—	—	—	—	—	17 000035	中证1000	—	—	—
19 000036	中证1000	2.38	2.87	—	—	—	—	—	—	—	—	—	18 000037	中证1000	—	—	—
20 000038	中证1000	2.34	2.40	—	—	—	—	—	—	—	—	—	19 000039	中证1000	—	—	—
21 000040	中证1000	3.32	2.75	—	—	—	—	—	—	—	—	—	20 000041	中证1000	—	—	—
22 000042	中证1000	2.31	2.54	—	—	—	—	—	—	—	—	—	21 000043	中证1000	—	—	—
23 000044	中证1000	2.29	2.58	—	—	—	—	—	—	—	—	—	22 000045	中证1000	—	—	—
24 000046	中证1000	2.29	2.80	—	—	—	—	—	—	—	—	—	23 000047	中证1000	—	—	—
25 000048	中证1000	2.23	3.16	—	—	—	—	—	—	—	—	—	24 000049	中证1000	—	—	—
26 000050	中证1000	2.20	2.51	—	—	—	—	—	—	—	—	—	25 000051	中证1000	—	—	—
27 000052	中证1000	2.16	2.45	—	—	—	—	—	—	—	—	—	26 000053	中证1000	—	—	—
28 000054	中证1000	2.12	2.34	—	—	—	—	—	—	—	—	—	27 000055	中证1000	—	—	—
29 000056	中证1000	—	—	—	—	—	—	—	—	—	—	—	28 000057	中证1000	—	—	—
30 000058	中证1000	—	—	—	—	—	—	—	—	—	—	—	29 000059	中证1000	—	—	—

图例 3 板块指数

图例说明:

- 一、这里讲解的是通达信软件最实用的板块指数查看界面。
- 二、如图例 3 所示，点击地脚边上的【板块指数】按钮，即可查看板块指数和成分股。
- 三、在上图中，可以点击表头上的【涨幅】按钮，查看板块的实时涨幅排名。
- 四、点击实时排名中的某一板块，即可查看显示在右边相关的成分股。
- 五、学习指数分时图的时候，最好能结合板块指数来观察相关个股的走势。

代码	名称	现价	涨跌	涨跌幅	持仓量	持仓量%	最高	最低	今开	昨收	最新日期
H25212	恒生科技行业龙头	2549.82	47.51	1.83	0.27	2.51	27.4%	2886.15	2595.17	2513.39	25120316
H25248	恒生银行行业龙头	2695.40	31.89	1.19	0.00	1.50	140.9%	2697.72	2657.18	2663.79	26612016
H25278	香港主板指数	4181.51	41.32	1.02	0.30	0.95	51.7%	4217.57	4093.87	4092.82	4084.19
H25284	恒生中资股指数	184.29	0.57	0.34	0.14	0.27	—	184.39	183.29	183.31	183.31
H25285	恒生国企指数	64.38	0.38	0.70	0.25	2.68	—	65.78	62.66	63.38	63.80
H25282	恒生AH股溢价	1557.75	9.85	0.58	0.00	1.86	114.8%	1606.61	1576.70	1583.38	1603.38
H25283	恒生国企溢价	494.63	2.17	0.45	0.51	1.82	7.5%	499.80	479.86	482.05	482.46
H25286	恒生国企溢价	86.52	0.37	0.43	0.30	2.23	—	87.21	85.79	86.71	86.15
H25287	恒生国企溢价	868.89	3.82	0.36	0.13	1.30	—	872.90	861.86	868.84	865.87
H25288	恒生香港35	2488.54	8.22	0.34	0.07	0.77	101.7%	2492.22	2491.67	2491.80	2490.36
H25289	恒生国企溢价	1977.86	9.17	0.30	0.14	1.23	—	1979.31	1966.16	1972.82	1961.82
H25290	恒生神州指数	568.84	15.57	2.71	0.17	1.81	45.5%	586.87	568.74	587.89	583.27
H25291	恒生国企溢价	1337.34	2.07	0.21	0.15	1.11	—	1343.20	1328.40	1336.43	1335.07
H25292	恒生AH股溢价	1914.19	3.88	0.21	0.08	1.17	32.3%	1921.73	1899.41	—	—
H25293	恒生中资分类	4738.50	86.70	1.88	0.05	0.82	5.8%	4745.23	4709.23	4745.23	4745.23
H25294	恒生中资分类	1018.93	16.41	1.61	0.12	0.87	—	1019.63	1018.93	1018.93	1018.93
H25295	恒生地产基金	4544.16	5.84	0.13	0.07	0.43	2.8%	4574.35	4554.83	—	—
H25297	公用事业指数	5726.89	4.84	0.09	0.04	0.77	15.5%	5748.40	5696.13	5777.68	5677.35
H252971	公用事业指数	2322.46	1.37	0.06	0.13	1.89	17.3%	2345.40	2328.01	2328.01	2331.00
H252914	恒生工商分类	12928.18	-3.35	-0.03	-0.22	0.80	112.4%	12974.31	12978.92	12978.92	12973.53
H252928	恒生综合大型股	1752.89	-1.83	-0.11	-0.14	0.90	284.1%	1763.86	1747.29	1755.55	1754.82
H2529287	恒生综合中型股	4814.29	-0.64	-0.17	-0.12	1.82	81.3%	4842.49	4808.86	4822.24	4828.93
H25301	恒生	21317.85	-36.68	-0.17	-0.13	—	—	21317.85	21317.85	21317.85	21317.85
H253274	香港50指数	4953.51	-0.84	-0.18	-0.12	—	—	4953.51	4942.89	4957.84	4968.45
H253191	恒生金融分类	28916.49	-0.80	-0.18	-0.06	—	—	29111.86	28828.33	28953.83	28963.29
H253049	恒生AH股溢价	1877.81	-0.93	-0.21	-0.14	—	—	1891.49	1868.00	1878.37	1881.76
H253014	恒生国企溢价	12726.39	-24.10	-0.22	-0.15	—	—	12729.24	12711.31	12782.82	12748.57
H253243	工业商业指数	1236.53	-0.83	-0.23	-0.02	—	—	1246.06	1235.56	1246.04	1235.36

香港恒生指数

香港恒生指数

香港恒生指数

香港恒生指数

香港恒生指数

香港恒生指数

香港恒生指数

香港恒生指数

香港恒生指数

香港恒生指数

香港恒生指数

香港恒生指数

香港恒生指数

香港恒生指数

香港恒生指数

香港恒生指数

香港恒生指数

香港恒生指数

香港恒生指数

香港恒生指数

香港恒生指数

香港恒生指数

香港恒生指数

香港恒生指数

香港恒生指数

香港恒生指数

香港恒生指数

香港恒生指数

香港恒生指数

香港恒生指数

香港恒生指数

香港恒生指数

香港恒生指数

香港恒生指数

香港恒生指数

香港恒生指数

香港恒生指数

香港恒生指数

香港恒生指数

香港恒生指数

香港恒生指数

香港恒生指数

香港恒生指数

香港恒生指数

香港恒生指数

香港恒生指数

香港恒生指数

香港恒生指数

香港恒生指数

香港恒生指数

香港恒生指数

香港恒生指数

香港恒生指数

香港恒生指数

香港恒生指数

香港恒生指数

香港恒生指数

香港恒生指数

香港恒生指数

香港恒生指数

香港恒生指数

香港恒生指数

香港恒生指数

香港恒生指数

香港恒生指数

香港恒生指数

香港恒生指数

香港恒生指数

香港恒生指数

香港恒生指数

香港恒生指数

香港恒生指数

香港恒生指数

香港恒生指数

香港恒生指数

香港恒生指数

香港恒生指数

香港恒生指数

香港恒生指数

香港恒生指数

香港恒生指数

香港恒生指数

香港恒生指数

香港恒生指数

香港恒生指数

香港恒生指数

香港恒生指数

香港恒生指数

香港恒生指数

香港恒生指数

香港恒生指数

香港恒生指数

香港恒生指数

香港恒生指数

香港恒生指数

香港恒生指数

香港恒生指数

香港恒生指数

香港恒生指数

香港恒生指数

香港恒生指数

香港恒生指数

香港恒生指数

香港恒生指数

香港恒生指数

香港恒生指数

香港恒生指数

香港恒生指数

香港恒生指数

香港恒生指数

香港恒生指数

香港恒生指数

香港恒生指数

香港恒生指数

香港恒生指数

香港恒生指数

香港恒生指数

香港恒生指数

香港恒生指数

香港恒生指数

香港恒生指数

香港恒生指数

香港恒生指数

香港恒生指数

香港恒生指数

香港恒生指数

香港恒生指数

香港恒生指数

香港恒生指数

香港恒生指数

香港恒生指数

香港恒生指数

香港恒生指数

香港恒生指数

香港恒生指数

香港恒生指数

香港恒生指数

香港恒生指数

香港恒生指数

香港恒生指数

香港恒生指数

香港恒生指数

香港恒生指数

香港恒生指数

香港恒生指数

香港恒生指数

香港恒生指数

香港恒生指数

香港恒生指数

香港恒生指数

香港恒生指数

香港恒生指数

香港恒生指数

香港恒生指数

香港恒生指数

香港恒生指数

香港恒生指数

香港恒生指数

香港恒生指数

香港恒生指数

香港恒生指数

香港恒生指数

香港恒生指数

香港恒生指数

香港恒生指数

香港恒生指数

香港恒生指数

香港恒生指数

香港恒生指数

香港恒生指数

香港恒生指数

香港恒生指数

香港恒生指数

香港恒生指数

香港恒生指数

香港恒生指数

香港恒生指数

香港恒生指数

香港恒生指数

香港恒生指数

香港恒生指数

香港恒生指数

香港恒生指数

香港恒生指数

香港恒生指数

香港恒生指数

香港恒生指数

香港恒生指数

香港恒生指数

香港恒生指数

香港恒生指数

香港恒生指数

香港恒生指数

香港恒生指数

香港恒生指数

香港恒生指数

香港恒生指数

香港恒生指数

香港恒生指数

香港恒生指数

香港恒生指数

香港恒生指数

香港恒生指数

香港恒生指数

香港恒生指数

香港恒生指数

香港恒生指数

香港恒生指数

香港恒生指数

香港恒生指数

香港恒生指数

香港恒生指数

香港恒生指数

香港恒生指数

香港恒生指数

香港恒生指数

香港恒生指数

香港恒生指数

香港恒生指数

香港恒生指数

香港恒生指数

香港恒生指数

香港恒生指数

香港恒生指数

香港恒生指数

香港恒生指数

香港恒生指数

香港恒生指数

香港恒生指数

香港恒生指数

香港恒生指数

香港恒生指数

香港恒生指数

香港恒生指数

香港恒生指数

香港恒生指数

香港恒生指数

香港恒生指数

香港恒生指数

香港恒生指数

香港恒生指数

香港恒生指数

香港恒生指数

香港恒生指数

香港恒生指数

香港恒生指数

香港恒生指数

香港恒生指数

香港恒生指数

香港恒生指数

香港恒生指数

香港恒生指数

香港恒生指数

香港恒生指数

香港恒生指数

香港恒生指数

香港恒生指数

香港恒生指数

香港恒生指数

香港恒生指数

香港恒生指数

香港恒生指数

香港恒生指数

香港恒生指数

香港恒生指数

香港恒生指数

香港恒生指数

香港恒生指数

香港恒生指数

香港恒生指数

香港恒生指数

香港恒生指数

香港恒生指数

香港恒生指数

香港恒生指数

香港恒生指数

香港恒生指数

香港恒生指数

香港恒生指数

香港恒生指数

香港恒生指数

香港恒生指数

香港恒生指数

香港恒生指数

香港恒生指数

香港恒生指数

香港恒生指数

香港恒生指数

香港恒生指数

香港恒生指数

香港恒生指数

香港恒生指数

香港恒生指数

香港恒生指数

香港恒生指数

香港恒生指数

香港恒生指数

香港恒生指数

香港恒生指数

香港恒生指数

香港恒生指数

香港恒生指数

香港恒生指数

香港恒生指数

香港恒生指数

香港恒生指数

香港恒生指数

香港恒生指数

香港恒生指数

香港恒生指数

香港恒生指数

香港恒生指数

香港恒生指数

香港恒生指数

香港恒生指数

香港恒生指数

香港恒生指数

香港恒生指数

香港恒生指数

香港恒生指数

香港恒生指数

香港恒生指数

香港恒生指数

香港恒生指数

香港恒生指数

香港恒生指数

香港恒生指数

香港恒生指数

香港恒生指数

香港恒生指数

香港恒生指数

香港恒生指数

香港恒生指数

香港恒生指数

香港恒生指数

香港恒生指数

香港恒生指数

香港恒生指数

香港恒生指数

香港恒生指数

香港恒生指数

香港恒生指数

香港恒生指数

香港恒生指数

香港恒生指数

香港恒生指数

香港恒生指数

香港恒生指数

香港恒生指数

香港恒生指数

香港恒生指数

香港恒生指数

香港恒生指数

香港恒生指数

香港恒生指数

香港恒生指数

香港恒生指数

香港恒生指数

香港恒生指数

香港恒生指数

香港恒生指数

香港恒生指数

香港恒生指数

香港恒生指数

香港恒生指数

香港恒生指数

香港恒生指数

香港恒生指数

香港恒生指数

香港恒生指数

香港恒生指数

香港恒生指数

香港恒生指数

香港恒生指数

香港恒生指数

香港恒生指数

香港恒生指数

香港恒生指数

香港恒生指数

香港恒生指数

香港恒生指数

香港恒生指数

香港恒生指数

香港恒生指数

香港恒生指数

香港恒生指数

香港恒生指数

香港恒生指数

香港恒生指数

香港恒生指数

香港恒生指数

香港恒生指数

香港恒生指数

香港恒生指数

香港恒生指数

香港恒生指数

香港恒生指数

香港恒生指数

香港恒生指数

香港恒生指数

香港恒生指数

香港恒生指数

香港恒生指数

香港恒生指数

香港恒生指数

香港恒生指数

香港恒生指数

香港恒生指数

香港恒生指数

香港恒生指数

香港恒生指数

香港恒生指数

香港恒生指数

香港恒生指数

香港恒生指数

香港恒生指数

香港恒生指数

香港恒生指数

香港恒生指数

香港恒生指数

香港恒生指数

香港恒生指数

香港恒生指数

香港恒生指数

香港恒生指数

香港恒生指数

香港恒生指数

香港恒生指数

香港恒生指数

香港恒生指数

香港恒生指数

香港恒生指数

香港恒生指数

香港恒生指数

香港恒生指数

香港恒生指数

香港恒生指数

香港恒生指数

香港恒生指数

香港恒生指数

香港恒生指数

香港恒生指数

香港恒生指数

香港恒生指数

香港恒生指数

香港恒生指数

香港恒生指数

香港恒生指数

香港恒生指数

香港恒生指数

香港恒生指数

香港恒生指数

香港恒生指数

香港恒生指数

香港恒生指数

香港恒生指数

香港恒生指数

香港恒生指数

香港恒生指数

香港恒生指数

香港恒生指数

香港恒生指数

香港恒生指数

香港恒生指数

香港恒生指数

香港恒生指数

香港恒生指数

香港恒生指数

香港恒生指数

香港恒生指数

香港恒生指数

香港恒生指数

香港恒生指数

香港恒生指数

香港恒生指数

香港恒生指数

香港恒生指数

香港恒生指数

香港恒生指数

香港恒生指数

香港恒生指数

香港恒生

图例 4 香港指数

图例说明：

- 一、这里讲解的是香港指数，它属于了解外国市场走向的有效途径之一。
- 二、打开通达信软件，点击地脚某单【港股】，出现上拉条，再点击一下即可查看。
- 三、查看香港指数的时候，可以从本界面查询相应的分类指数。
- 四、也可以利用关联报价查看相关指数的联动情况。
- 五、如果参与港股交易，还可以自定义看盘面版，对照看盘。

代码	名称	涨跌幅%	现价	跌价	卖价	现量	涨跌%	量比	买一	卖一	均价	持仓	总量	总金额	持仓量	仓差	结算	今开
C1209	玉米1209	1.34	2487	2487	2488	126	1.72	1.73	187	869	0.00	33	11375	2783.07	946374	83362	2487	2477
AU1209	黄金1209	1.14	340.70	340.53	340.74	6	0.02	0.90	24	33	0.00	3.05	10101.00	1553.16	771914	-877	140.77	379.20
PE1209	白银1209	1.10	18015	15905	15915	2	0.22	0.96	1	1	0.00	175	216	66217	1499	30	15955	15505
CU1209	铜1209	0.83	64760	64770	64780	82	0.02	1.00	55	9	0.00	580	18475	1178.74	20382	4434	60830	60660
SI1209	铝1209	0.67	2627.8	2627.8	2627.8	3	-0.04	1.85	1	33	3.40	17.6	16.47	2868.74	50080	1540	7672	7688.7
ZN1209	锌1209	0.66	15900	15900	15905	42	0.06	0.98	31	14	0.00	106	12.27	137.467	159158	989	15585	15573
NI1209	镍1209	0.53	2951	2951	2952	20	-0.04	1.95	91	167	0.00	—	—	—	—	—	—	—
WT1209	原油1209	6.50	2720	2726	2729	2	0.09	1.14	7	1	0.00	—	—	—	—	—	—	—
RB1209	燃料油1209	0.41	2789	2788	2789	2	0.07	1.50	20	6	0.00	11	33.66	67	30218	2864	2771	2771
SP1209	白糖1209	0.21	6670	6670	6671	12	-0.03	1.02	117	56	0.00	14	24.77	16275	40992	-12314	6884	6704
RB1210	燃料油1210	0.16	4335	4334	4335	14	0.07	1.80	28	45	0.00	8	51.77	224.74	627682	8780	4332	4240
PU1209	尿素1209	0.05	5472	5483	5477	4	0.00	—	13	3	0.00	3	124	339375	822	-50	5471	5478
MA1209	甲醇1209	0.04	10110	10110	10112	7	-0.14	1.81	87	4	0.00	4	240.78	1275	54818	1500	19136	19168
AL1209	铝1209	-0.03	18150	18150	18156	0	-0.02	—	4	1	0.00	-9	2782	2.24	46778	640	16165	16190
PI1209	棕榈1209	-0.05	8624	8624	8626	2	-0.1	—	4	247	0.00	-4	17.97	154.74	209094	2296	8654	8679
SI1209	豆油1209	-0.06	3285	3284	3285	6	0.0	—	4	37	0.00	-2	66.47	214.54	939158	840	3289	3272
AX1209	玉米1209	-0.07	4563	4563	4564	56	-0.04	—	2	46	0.00	-3	32752	41.34	228532	1350	4573	4575
Y1209	豆粕1209	-0.08	9647	9647	9648	17	-0.1	—	5	36	0.00	-4	49.75	482.33	333760	-3350	9674	9680
SI1209	豆油1209	-0.16	4025	4017	4040	2	0.0	—	1	3	0.00	-4	12	5475	68	0	4016	4054
CI1209	焦炭1209	-0.38	2818	2818	2819	2	0.0	—	2	5	0.00	-6	2794	5.84	4264	54	2828	2938
CF1209	纤维1209	-0.37	21268	21265	21269	4	0.0	—	5	69	0.00	-60	12.875	13475	337372	-7820	21290	21290
Y1209	豆粕1209	-0.79	8895	8895	8897	2	0.1	—	7	17	0.00	-5	71922	24.74	115780	-11504	8890	8895
RB1209	燃料油1209	-0.80	28490	28485	28490	132	0.1	—	2	53	0.00	-230	86.47	1238.44	296822	2504	28950	28980
ME1209	甲醇1209	-0.46	2950	2950	2950	6	0.0	—	6	7	0.00	-20	33954	5675	18234	-460	2964	2976
Y1209	豆粕1209	-1.14	4777	4763	4768	2	0.0	—	1	1	0.00	-40	6	2575	22	0	4775	4775
L1209	白糖1209	-1.23	18870	18870	18875	46	0.0	—	1	10	0.00	-136	16.477	528.47	254814	25820	18870	11855
TA1209	涤纶1209	-1.21	8752	8752	8756	76	0.0	—	2	257	0.00	-152	77.375	34075	366324	66510	8980	8954

点击这里查看期货合约

图例 5 期货合约

图例说明:

一、这里讲解的是期货与商品的查看方法，可以根据自己的需要查看相应的内容。

二、打开通达信软件，点击地脚菜单栏上的【期货与商品】菜单，即可看到主力期货。

三、可以结合实盘操作即时查看主力期货合约的走势，了解它们的联动情形。

四、也可以从涨幅排名榜查看当天所有期货合约的走势，预判对大盘的影响。

五、还可以通过扩展区【关联报价】菜单，查询对应品种的即时报价数据。

代码	名称	现价	涨跌	涨幅%	涨停%	跌停%	总市值	最高	最低	今开	市价	最新日期
I 012	巴黎CAC指数	3594.83	15.31	0.43	0.00	0.51	—	3810.40	3674.80	3676.48	3679.52	2013/3/6
I 011	伦敦FTSE指数	5955.63	24.90	0.42	0.00	0.75	—	5974.80	5941.30	5941.30	5948.70	2013/3/6
I 010	多伦多综合指数	12496.96	41.14	0.33	0.00	0.37	—	12517.51	12498.00	12516.10	12495.80	2013/3/6
I 004	荷兰AEX指数	376.96	0.99	0.26	0.00	0.86	—	377.17	376.00	376	374.58	2013/3/6
S 011	商品价格指数	595.67	0.94	0.16	-0.00	0.51	—	595.88	592.87	594.45	594.73	2013/3/6
B 013	德国DAX指数	7154.30	11.20	0.16	-0.00	0.72	—	7164.20	7142.70	7148.09	7143.10	2013/3/6
7 A 03	标普400指数	1404.17	1.57	0.11	0.00	0.31	—	1405.88	1401.47	1402.55	1402.00	2013/3/6
C 13	日经225指数	10136.00	7.00	0.07	0.02	0.56	—	10147.00	10098.00	10111.00	10123.00	2013/3/6
S 012	纳斯达克指数	3095.20	-1.11	-0.04	0.00	0.43	—	3090.82	3097.63	3095.00	3096.37	2013/3/6
I 015	芝加哥商品指数	6764.10	65.40	0.98	0.00	0.86	—	6812.00	6704.70	6774.60	6771.40	2013/3/6
I 031	欧洲斯托克50指数	1262.60	-0.10	-0.01	-0.00	0.43	—	1260.98	1263.70	1265.50	1265.70	2013/3/6
C 15	印尼加东指数	4026.54	-11.44	-0.28	0.14	1.05	—	4040.00	4017.00	4052.32	4039.98	2013/3/6
C 14	韩国KOSPI指数	2034.44	-0.32	-0.04	-0.73	0.82	—	2035.40	2034.21	2043.76	2043.76	2013/3/6
I 012	美元指数	78.81	-0.30	-0.40	-0.00	0.81	—	80.42	78.63	80.23	80.20	2013/3/6
I 11	新加坡海峡时报	3010.69	-15.16	-0.50	-0.19	0.83	—	3025.78	3018.63	3029.59	3025.84	2013/3/6
I 12	香港恒生综合指数	19791.40	-7.98	-0.01	-0.42	0.82	—	19833.65	19781.00	19812.90	19781.30	2013/3/6
I 13	台湾加权指数	8054.54	66.80	0.83	-0.42	0.83	—	8110.52	8054.80	8110.30	8121.82	2013/3/6
I 10	亚太股指	—	—	—	—	—	—	—	—	—	—	—
I 09	欧洲股指	—	—	—	—	—	—	—	—	—	—	—
I 08	美洲股指	—	—	—	—	—	—	—	—	—	—	—
I 018	其它指数	—	—	—	—	—	—	—	—	—	—	—

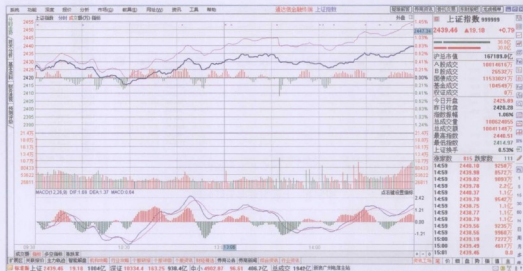
点击这里查看国际指数

中国指数
 国际指数
 中国指数
 国际指数
 中国指数
 国际指数

第二节 指数分时图实战操练图谱解说

实战操练一：如何结合分时图技术指标研判大盘走势

思考练习题：认真观察图例 7，说说如何根据自己的实战需要选择相应的技术指标。



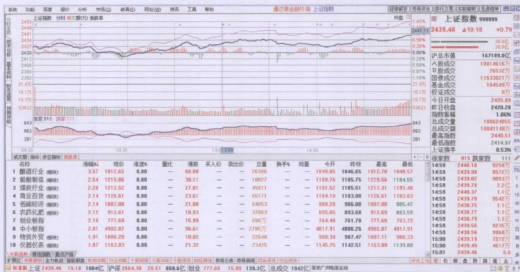
图例 7 上证指数与技术指标

图例说明：

- 一、查看上证指数的时候，可以适当结合附图里的技术指标来观察大盘走势。
- 二、在选择技术指标的时候，可以结合自己的操作模型来相应的分类指标。
- 三、对于短线交易者来说，可以选择敏感程度比较高的技术指标，例如 KDJ 之类。
- 四、对于波段交易者来说，可以选择敏感程度略低的技术指标，例如 MACD 之类。
- 五、也可以根据实战需要，选择多空指标、涨跌比率之类指标。

实战操练二：如何通过关联报价查看正在领涨的品种

思考练习题：认真观察图例8，说说上证指数界面中的关联报价有什么用处。



图例8 上证指数与关联品种

图例说明：

- 一、这里讲解的是通达信软件里上证指数与关联品种的查看界面。
- 二、打开软件里的上证指数界面，找到【扩展区】，点击【关联报价】，即可查看。
- 三、也可以直接在地脚菜单栏里边找到【关联报价】按钮，点击一下即可查看数据。
- 四、通过上证指数与关联报价界面，可以查看到当前走势中是什么板块在拉动指数。
- 五、如果点击相应的板块，即可查看该板块的走势，并同时查看板块成分股走势。

特别说明：指数分时图更多的实战图谱，在这里就不再一一罗列了，各位读者如果有兴趣了解更多更详细的相关内容，可以跟我联系，我的邮箱是：sevendtraining@126.com。

第三节 关于指数分时图的疑问解答

疑难问题一：上证指数什么意思？

首先要明白，不管是什么市场，股票指数都会有成分股，成分股就是参与计算此指数的个股，不同的股票会按一定的权重计算记为对指数的贡献值，所有成分股的贡献值加在一起就是指数的涨跌。

所谓上证指数，就是上海证券综合指数，它是上海证券交易所编制的，以上海证券交易所挂牌上市的全部股票为计算范围，以发行量为权数综合计算得来的指数，上证综指反映了上海证券交易所市场的总体走势。

疑难问题二：上证指数是怎样编制的？

上证综指采用派许加权方法，以样本股的发行股本数为权数进行加权计算，计算公式为：

报告期指数 = (报告期成分股的总市值 ÷ 基期) × 基期指数

其中，总市值 = \sum (市价 × 发行股数)。

基期指数为 100。

疑难问题三：上证指数的修正公式是什么？

目前，上证综指采用“除数修正法”修正。也就是说，当成分股名单发生变化或成分股的股本结构发生变化或成分股的市值出现非交易因素的变动时，采用“除数修正法”修正原固定除数，以保证指数的连续性。修正公式为：

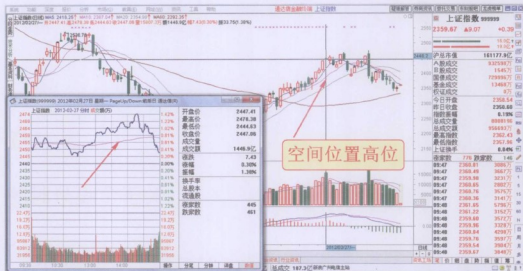
修正前的市值 ÷ 原除数 = 修正后的市值 ÷ 新除数

其中，修正后的市值 = 修正前的市值 + 新增（减）市值；

由此公式得出新除数（即修正后的除数，又称新基期），并据此计算以后的指数。

关于指数分时图的疑难问题，因为涉及众多方面，就不在这里一一解答了。各位读者如有疑问，可以给我发邮件，切磋交流。我的邮箱是：sevendtraining@126.com。

操练图谱 2 空间位置高位指数分时图



操练图2 指数处于空间位置高位时的分时走势图回顾

自我训练笔记

认真观察上面的操练图谱，结合前面所学习的知识，把自己的心得体会写在下面。

第二章

关于个股分时图

个股分时图也叫做分时走势图，是个股实时走势中即时走势留下的图表，它记录了个股每一个最小的交易时间节点的走势轨迹。在目前五档普通行情软件里，通常是每6秒撮合一笔成交，因此，可以认为，分时走势图就是无数个6秒成交轨迹连接起来的曲线图。

分时图是短线投机的藏宝图，因为分时图如实记录了盘口走势，如实反映了操盘资金和跟风资金在盘口搏杀的详细过程，通过研究分时图，我们可以及时发现主力操纵股价的意图，为我们的交易决策提供可靠的依据。

在这一章里，我们首先简要介绍分时图的基础知识，使大家对分时图有一个简单的了解。在后面的章节里，将会详细介绍分时图的实战技术，特此说明。

第一节 关于个股分时图的基础知识

所谓个股分时图，也叫个股分时走势图，是个股实时走势中即时走势留下的曲线，在通达信软件默认的红黑界面里，个股分时走势图主要包含以下基本要素：

主图部分是分时图的主体部分，包含以下三个方面的内容：

一是主图上方的白色曲线，表示股票即时成交价格留下的曲线。

二是主图上方的黄色曲线，表示股票截至当下所有成交的平均价格，也就是即当天成交总金额除以成交总股数得出的曲线。

三是主图下方的黄色柱线，在红白曲线图下方，用来表示每一分钟的成交量。

右边的信息窗是我们了解个股市场交易行为的窗口，主要数据包括：

一是成交明细，通达信软件里在盘面的右下方为成交明细显示，显示动态每笔成交的价格和手数，后面的灰色数字为成交笔数。

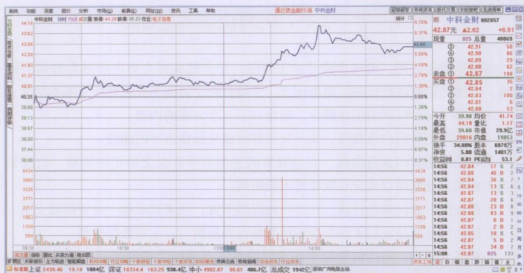
二是外盘内盘，外盘又称主动性买盘，即成交价在卖出挂单价的累积成交量；内盘主动性卖盘，即成交价在买入挂单价的累积成交量。外盘反映买方的意愿，内盘反映卖方的意愿。这是观察多空双方交易意愿的重要途径。

三是量比数值，量比是指当天成交总手数与近期成交手数平均的比值。量比数值的大小表示近期此时成交量的增减，大于1表示此时此刻成交总手数已经放大，小于1表示表示此时此刻成交总手数萎缩。

在分时图上，地脚菜单栏还有两排按钮可供查看，靠上面的一排是分时图紧密型数据，包括成交量、指标、量比、买卖力道和竞价图。投资者可以根据实战需要，即时查看相关的内容。靠下面的一排是分时图的松散型数据，也叫扩展区数据，包括关联报价、主力轨迹、智能解盘、机构攻略、行业攻略、个股研报、个股评级、个股资讯、财经精选、券商公告、券商新闻、综合资讯和行业资讯。

总而言之，在分时走势图上，包含了最真实、最及时、最有用的短线决策参考数据，是我们短线套利的最佳武器，我们必须高度重视分时图，了解它，熟悉它，掌握它，使它成为我们创造财富的金钥匙、敲门砖。

顺便说明一下，在临盘实战中进行K线技术分析的时候，不要孤立地只看K线，而要与分时图技术分析结合起来，从最直接的市场语言来分析，只有这样才能真实可靠的读懂市场的语言，洞悉盘面股价变化的奥妙。实际上，K线形态技术分析中的各种图形以及波浪角度动量等分析的方法原则，同样适用于分时走势图技术分析，各位可以比照使用。



图例 9 个分时图

图例说明：

一、这里讲解的是通达信软件里的分时走势图，关于分时图的基础知识可以参见上面的介绍，限于篇幅，在这里就不再重复了。

二、在分时图界面上，我们首先需要关注即时价格的走势，在绿白界面上，显示为深蓝色曲线，表示当下价格的走势连线。

三、在绿白界面图上，粉红色的曲线是当天的均价线，也就是当天的平均价格曲线。

四、看盘的时候，要特别留意深蓝色曲线和粉红色曲线的位置关系，分时图技术分析设计的各种要素，都与它们密切相关。

五、还有一个重要的环节，就是深蓝色曲线的波形结构和下方的成交量柱之间的对应关系，它们揭示了分时图蕴含着的盘口机密，不可不察。



图例 10 个股分时图与技术指标

图例说明：

一、为了更好地理解分时图的实战技术，可以适当借助技术指标来研判各种盘口语言。

二、个股分时图上的技术指标分为两大类，一类是主图指标，一类是附图指标。主图指标可以采用叠加的方式，对照查看。附图指标可以结合自己的偏好，直接筛选。

三、对于喜欢日内滚动交易的投资者来说，主图指标可以选择趋势类的指标，或者选择通道类指标，帮助我们看清分时图的变动趋势。

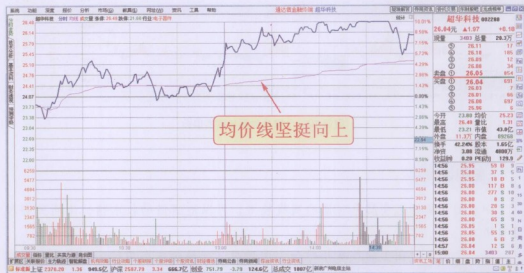
四、附图指标可以是趋向类型的，也可以是量能类型的，根据自己的偏好筛选。

五、主图叠加的指标以简单、直观、朴实为宜，切忌花哨，以免影响看盘。

第二节 个股分时图实战操练图谱解说

实战操练一：如何根据分时图的均价线判断当天走势的强弱

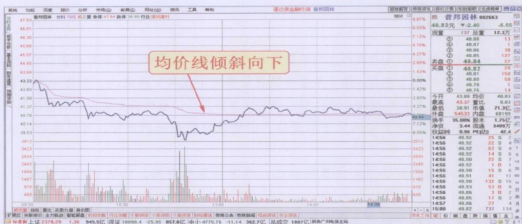
思考练习题：观察图例 11 的分时走势图，说说当天均价线对股价的作用是什么。



图例 11 分时图均价线向上倾斜

图例说明：

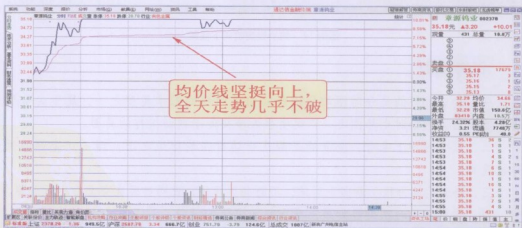
- 一、这里讲解的是分时图上均价线和分时走势曲线的强弱关系。
- 二、首先要知道当天的均价线从本质来说也是平均线，只不过均线参数是 1 而已。
- 三、分时图的曲线和均价线的关系可以分为向上支撑、向下压制和上下缠绕三种。
- 四、图例 11 讲解的是典型的向上支撑，即分时图曲线受到均价线的有力支撑。
- 五、如果分时走势曲线运行在均价线之上，可以理解为走势比较强，均价线支撑有力。



图例 12 分时图均价线向下倾斜

图例说明：

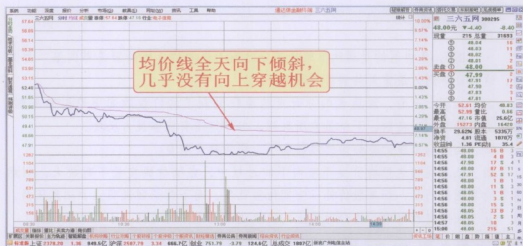
- 一、图例 12 讲解的是通达信软件里分时图曲线和均价线强弱关系的第二种类型，这种走势图是最常见的弱势特征之一。
- 二、从图上来看，深蓝色的分时走势曲线受到了均价线的向下牵引和压制，整个上午不断向下盘跌，下午虽有所反弹，但始终没有能够强力反攻。
- 三、全天均价线的走势始终倾斜向下，弱势特征明显。
- 四、注意观察这里均价线不断向下的过程中，在低位成交量不断放大，刻意诱空的意图很明显，如果股价处于空间位置低位，向下放量则说明主力刻意压盘。
- 五、在实战过程中，当分时图上均价线还没有走平的时候，不要急于介入。



图例 13 均价线坚挺向上

图例说明：

- 一、这里讲解的是分时图上均价线强力支撑类型，是最强劲的分时走势图之一。
- 二、从分时图上来看，除了早盘阶段股价瞬间下挫均价线之外，股价一直运行在均价线之上，类似这样的走势说明强势特征非常明显，股价向上攻击的愿望强烈。
- 三、如果股价处于空间位置的低位，出现这样的分时图走势，可以在均价线附近低吸。
- 四、如果股价处于空间位置的高位，则需要谨慎对待，谨防主力边拉边出，实施诱多。
- 五、均价线的坚挺向上表明股价支撑有效，此时如果日线图也处于均线系统多头排列，说明多头趋势已经占据上风，可以考虑积极做多。



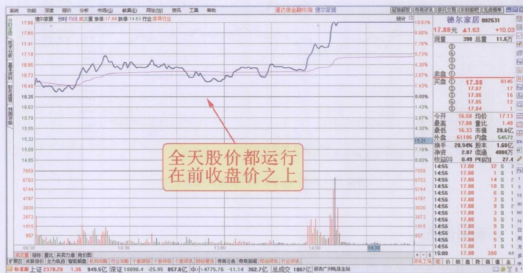
图例 14 均价线疲软向下倾斜

图例说明：

- 一、这里讲解的是分时图均价线疲软向下倾斜的基本类型之一，属于走势疲软、上攻乏力的分时走势图之一，说明当天多头处于被动挨打的局面。
- 二、从分时图上来看，全天的走势几乎运行在均价线之下，连一点像样的反弹也没有。
- 三、全天的均价线不断向下延伸，不断向下倾斜，说明当天成交重心不断下移。
- 四、这样的分时图走势如果出现在空间位置的低位，则是主力可以压制股价，借机吸筹。
- 五、相反，如果出现在空间位置的高位，则是主力压低出货的表现。

实战操练二：如何根据分时图上前收盘价的位置判断当天走势强弱

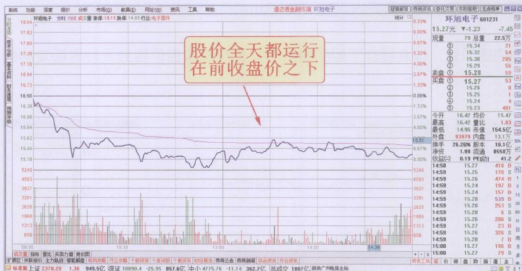
思考练习题：认真观察下面的图例 15，说说前收盘价与当天分时图走势的关系。



图例 15 股价运行在前收盘价之上

图例说明：

- 一、这里讲解的是分时走势图与前收盘价的位置关系。这是短线看盘的时候需要重点留意的核心环节之一，是我们判断当天走势强弱的主要途径之一。
- 二、在上图中，股价普通高开之后，早盘阶段向下击穿均价线，徐徐下行。
- 三、但是，即使股价在均价线之下停留了一段时间，却始终没有向下击穿前收盘价。
- 四、如此走势说明前收盘价对当天的走势构成了极强的支撑，强势的特征明显。
- 五、股价全天都运行在前收盘价之上，下午反复拉升，并以涨停价收盘，更说明攻击力度强劲。因此，虽然早盘和盘中曾经多次击穿均价线，但始终运行在前收盘价之上这个特征，显示出主力操盘的攻击力度不弱，拉升的意愿明显。

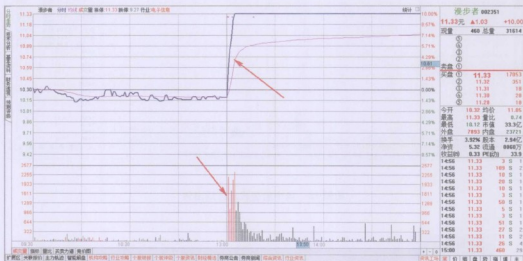


图例说明：

- 一、这是非常典型的分时图弱势走势图，在全天的走势中，空方占据了绝对上风。
- 二、首先是开盘，属于强势低开，低开的幅度不大，成交量却不小。
- 三、开盘之后，连一点点反弹也没有，直接逐波下行，越跌越深，令人失望。
- 四、全天的走势一直运行在前收盘价之下，而且分时走势曲线受均价线的压制，均价线一直向下倾斜，多头毫无还手之力。
- 五、从量峰来看，早盘凌乱无序，盘中反复打压，尾盘混乱不堪。每逢低点均出现了巨大的成交量，说明有人刻意在低位造量。压低出货的特征很明显。

实战操练三：如何理解盘中偷袭方式急拉的操盘意图

思考练习题：认真观察下面图例 17，说说分时图上盘中急拉的操盘意图是什么。



图例 17 盘中偷袭式急拉减仓

图例说明：

- 一、这里讲解的是分时图上最常见的操盘定式之一：盘中偷袭式急拉。
- 二、在解读这种操盘定式的时候，首先要确定当前股价所在的空间位置。
- 三、如果股价处于空间的低位，出现急拉可能属于快速抢进筹码，可以理解到场外资金建仓心情迫切，不计成本拼命抢进筹码。相反，如果股价已经处于空间位置的高位，则不属于拔高建仓，不属于抢进而可能是诱多。
- 四、图例 17 走势比较特别，上午走势一直呆滞，成交清淡，空盘特征明显。下午突然发动袭击，在极短的时间内快速对倒拉升，封住涨停后一路放量，属于偷偷减仓。
- 五、因此，这样的偷袭式急拉，在于极度投机行为，意在尽可能少吃进筹码。



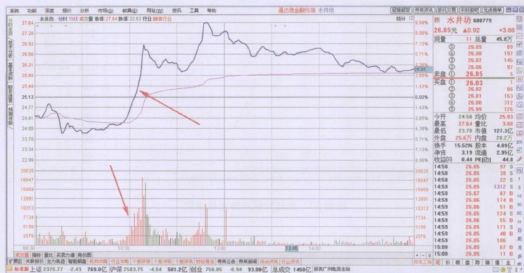
图例 18 盘中偷袭式急拉后出货

图例说明：

- 一、这里讲解的是盘中偷袭式急拉的另外一种表现形式，是常见的诱多定式之一。
- 二、从分时图上来看，整个上午围绕均价线在前收盘价附近小幅度波动，走势很弱。
- 三、下午一开盘就急风暴雨式发起攻击，颇有迅雷不及掩耳之势。但从拉升的量峰来看，却是很单薄，既突兀，又孤单，没有渐进式诱导阶段，而是直奔主题，瞬间急拉。
- 四、快速拉升第一波之后，稍作停顿，再拉第二波，从波形上来看，貌似强大的拉升。
- 五、但从量价关系来分析就会发现，量价配合并不健康，而是出现了明显的背离走势。很显然，如此偷袭式急拉后出现背离走势，已经表明主力在出货。

实战操练四：如何理解盘中疯狂对倒推高的操盘意图

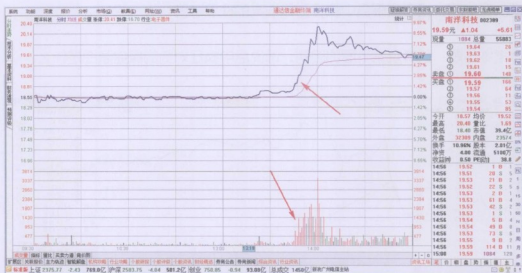
思考练习题：认真观察下面的图例，说说盘中疯狂对倒的操盘意图是什么。



图例 19 盘中疯狂对倒推高

图例说明：

- 一、这里讲解的是盘中疯狂对倒，是主力出货的经典分时走势图。
- 二、从分时图的波形来看，呈现为斜率很大、光滑度很高的推土机模式，人为操纵的迹象很明显，这是最常见的分时图诱多定式。
- 三、从量峰来看，呈现出非常明显的约定交易特征，疯狂对倒，反复做量，吸引买盘。
- 四、从图上来看，前后两波拉高，就是在操纵股价，以便达到出货的目的。
- 五、第二波拉高的时候，出现了明显的背离特征，则是跟风者推高股价，主力顺势出局。



图例 20 疯狂对倒推高之后出货

图例说明：

一、这里讲解的是盘中疯狂对倒推高股价的另外一种表现形式，它也是主力阶段性出货的常用手法之一，需要深入研究，牢牢记住。

二、从图形上来看，和其他类型的盘中对倒的特征基本相同。

三、所不同的是对倒的时间节点。选择先在第四、第五时间段对倒，是比较聪明的做法，一是时间还算充裕，可以利用第六时间段从容出货；二是临近整点，关注者众，可以省力。

四、注意观察这里的量峰结构，呈现出明显的诱多特征。

五、随后出现了回头波走势特征，则属于疯狂对倒推高之后的出货行为。

特别说明：关于个股分时图更多的实战图谱，在这里就不再一一罗列了，各位读者如果有兴趣了解更多更详细的相关内容，可以跟我联系，我的邮箱是：sevendtraining@126.com。

第三节 关于个股分时图的疑问解答

疑难问题一：有人说分时图是日间杂波，研究它有什么用处呢？

很久以前，很多人把分时走势图视为日间杂波，不屑一顾。近年来，随着盘口技术的不断发展，交易界对分时图的研究也越来越重视，特别是高频交易技术引入金融交易以来，分时图被众多的投资者视为藏宝图，由此可见，研究分时图有很多好处，我们在本书中，将会对这些好处举例讲解。

疑难问题二：我喜欢琢磨分时图，但不知道究竟研究什么内容合适。

关于分时图的主要内容，可以从以下几个方面入手：

一是分时图自身的曲线结构，包括各种形状、态势、框架等。

二是与分时图相对应的量能结构，包括各种量峰、量柱组合等。

三是与分时图相对应的明细数据，包括买卖盘、成交明细、逐笔明细、资金流等。

四是与分时图相对应的技术指标，包括各种主图指标和附图指标。

五是与分时图相关联的扩展数据，包括各种关联报价、关联品种、关联资讯等。

疑难问题三：分时图的实战技术和日线图有什么不同？

分时图的实战技术，从根本上来说，和日线图涉及的实战技术并没有什么不同。如果说有什么不同，那就是分析周期的不同，也就是时间长度不同而已。

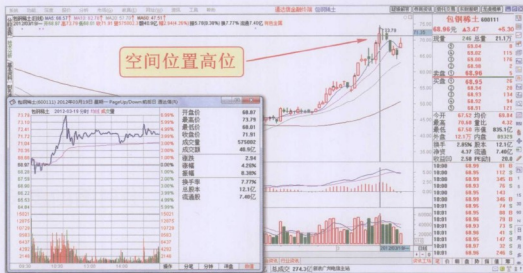
换句话说来说，所有关于日线图的分析技术、实战技术，都可以应用于分时图。

疑难问题四：分时图的适用范围是什么？

分时图的适用范围，从不同的角度来看有不同的说法，比如从盈利模型来看，适用于短线交易、超短线交易、日内回转交易、高频交易和波段滚动套利等。

关于个股分时图的疑难问题，因为涉及众多，就不在这里一一解答了。各位读者如有疑问，可以给我发邮件，切磋交流。我的邮箱是：sevendtraining@126.com。

操练图谱4 空间位置高位个股分时图



操练图谱4 个股处于空间位置高位的分时走势图回顾

自我训练笔记

认真观察上面的操练图谱，结合前面所学习的知识，把自己的心得体会写在下面。

第三章

分时图的波长

分时图的走势形成曲线之后，就构成了各种图形。在各种图形里，有不同的波形结构。如何区分这些波形结构的不同类型和它们的技术含义呢？在这里，我们就要引入分时图波长的含义。所谓波长，就是指每一个波形结构里从起点到终点的长度。如果波长很短，那么就称为短波；如果波长很长，就叫做长波。如果波长介于长波与短波之间，就叫做中波。当然，短波、中波和长波之间并没有绝对的划分标准，也没有必要硬性规定划分标准。

一般来说，如果波长涉及的价格不超过1%的涨跌幅度，可以视为短波。如果在1%之上，3%之下，则属于中波。如果超过了3%，则可以视为长波了。这里的意思是说，如果一次拉升或者下跌的周期涨幅不超过1%，就称为短波；在1%之上，3%之下，就称为中波；超过了3%，就称为长波了。

研究分时图的波长，对于我们识别和把握分时图上的买卖时机很有帮助。

第一节 关于分时图波长的基础知识

分时图的波长结构之一：短波

分时图上各种波形结构，都是由不同的波长交互出现而产生的。如果从开始启动的价位算起，到出现停顿的价位为止，这段距离的空间位置比较小，通常只有1%的幅度，那么，这样的波形结构就称为短波。

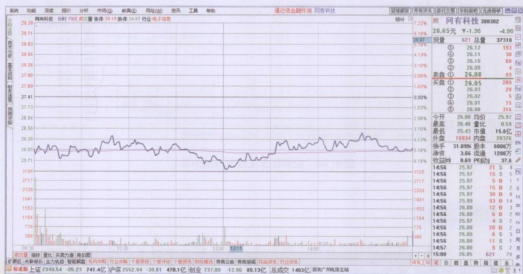
在分时图上，短波通常出现在操盘力度比较小的区间，不管上涨还是下跌，极小的波长都说明主力操盘力度不大，还属于小心翼翼阶段。

为什么主力会如此小心翼翼操作呢？

很显然，他们有所顾忌，也许是出于无奈。

如果股价处于空间位置的低位，股价波动很小，波长很短，很显然这是刻意压制股价的波动幅度，避免过分张扬，这样隐秘的走势属于遮遮掩掩行为，说白了，就是不想被人注意。

因此，空间位置低位出现的短波，跟主力的操盘意图有关。



图例 21 空间位置低位出现的短波

图例说明：

一、这里讲解的是分时图上的短波。这是我们最常见的分时图波形之一。

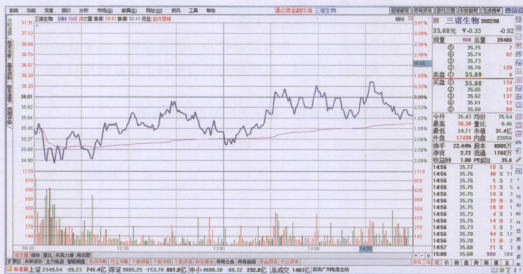
二、短波的特点是波长比较短，是做盘主力为了掩盖自己的操盘意图而刻意做出来的。

三、短波的主要作用：一是压制股价的波动幅度，用来吸纳更多的低位筹码。二是抑制股价的上涨幅度，用来清洗短期获利浮筹，诱使他们出局。

四、短波可以出现在不同的空间位置，如果出现在空间位置的低位，则是建仓时常用的波形；如果出现在空间位置的高位，则是引导跟风盘时常用的波形。

五、短波的密度大小和主力的操盘频率有关，密度越大，操盘的频率就越大。

分时图的波长结构之二：中波



图例 22 空间位置低位出现的中波

图例说明：

一、这里讲解的是分时走势图上的中波，也是最常见分时图波形之一。

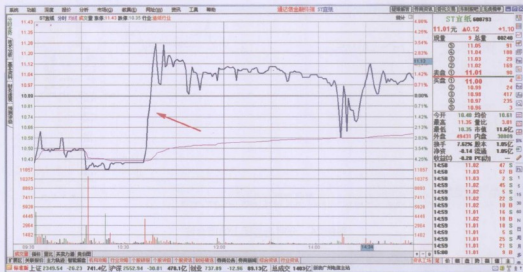
二、中波的技术含义和短波基本相同，但是操盘力度要强于短波。

三、中波所出现的空间位置不同，它们的技术含义也就不同。如果出现在空间位置的低位，则属于主力大力度建仓的常见波形。如果出现在空间指的高位，则属于清洗浮筹或者出货时常用的波形。如果出现在盘头阶段，则是滚动出货的常用波形。

四、中波经常和短波配合起来使用，以达到理想的操盘效果。

五、中波使用的频率很高，尤其是在震仓阶段，反复使用中波，可以获得拉洗结合的操作效果。因此，不少控盘主力特别喜欢这种波形。

分时图的波长结构之三：长波

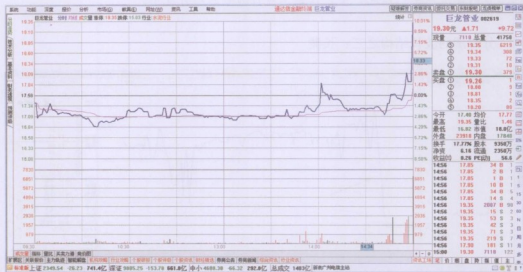


图例 23 可以出现在不同位置的长波

图例说明：

- 一、这里讲解的是分时走势图上的长波，它是主力做盘最为常用的波形之一。
- 二、长波的特点是波段很长，从起始价位到终止价位的幅度很大，在实战做盘中，可以用来激活盘面，打破原来的沉闷格局。长波可以是向上运行，也可以是向下运行。
- 三、长波可以出现在不同的时间段，也可以出现在不同的空间位置。
- 四、如果出现在早盘阶段，那么操纵股价的意图更为明显。如果出现在盘中，那么造势的意图更为明显。如果出现在尾盘，那么投机的意图更为明显。
- 五、在分析长波的时候，务必结合当前股价的空间位置来考量。

分时图的波长结构之四：混合波



图例 24 分时走势图上的混合波

图例说明：

一、这里讲解的是分时走势图上的混合波，它是主力做盘最常用的组合波之一。

二、所谓混合波，就是指短波、中波和长波混合起来交互使用，并根据盘面的情况，不断调整使用的次序，以期达到最佳操盘效果。

三、在图例 24 中，上午主要使用短波，在前收盘价之下围绕均价线反复震荡，成交量稀少，结合股价的空间位置来判断，此举属于洗盘性质。

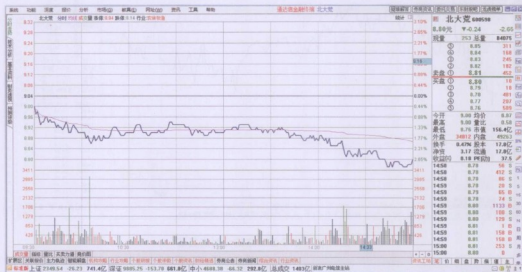
四、下午 14 时前后，使用了中波向上攻击，属于试探性拉升，宣告当天洗盘即将结束。

五、尾盘阶段使用了长波快速拉升，表明这是关门动作，宣告阶段性洗盘结束。

第二节 关于分时图波长的实战操练图谱解说

实战操练一：如何辨别以短波为主的分时走势图

思考练习题：认真观察下面的图例，说说主力的操盘意图是什么。



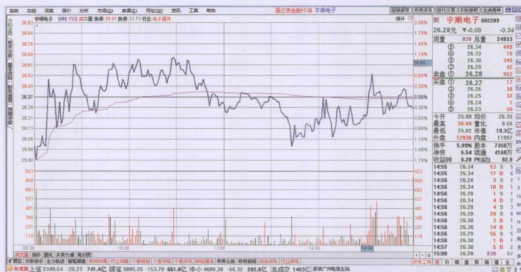
图例 25 以短波为主的分时走势图

图例说明：

- 一、图例 25 是以短波为主的分时走势图，表明当天主力操盘的动作和力度不大。
- 二、早盘阶段股价小幅度低开，开盘后向下滑行，但是下挫的幅度不大，随后虽然不断向下打压，成交量也间歇性放大，但股价波动的幅度并不大。
- 三、盘中大部分时间围绕均价线上下震荡，幅度很小。
- 四、下午股价继续下行，成交量有所放大，但股价震动的幅度还是不大。
- 五、综合观察全天的走势，可以看到，全天的振幅很小，从波形来看，属于以短波为主的操盘定式。如此盘口表明主力的操盘意图在于压制股价，尽可能在低位吸纳更多的筹码。

实战操练二：如何辨别以中波为主的分时走势图

思考练习题：认真观察下面的图例，说说主力的操盘意图是什么。



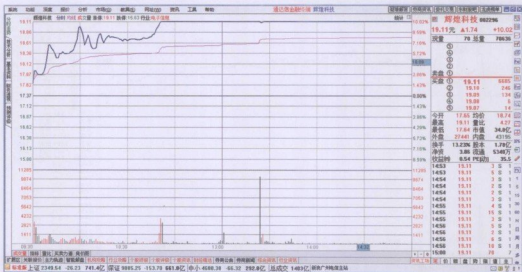
图例 26 以中波为主的分时走势图

图例说明：

- 一、图例 26 是以中波为主的分时走势图，从图上我们可以阅读到主力操盘的基本意图。
- 二、集合竞价阶段股价以小幅度低开，开盘量只有 104 手，说明主力并没有大规模参与。
- 三、早盘阶段出现了两次中波急速拉升，第一波拉升之后，出现了比较大的放量下挫，第二波拉升的高点超过了第一波，但量能却略有减少，抛盘也略小。随后徐徐回落。
- 四、早盘阶段的走势已经表明，当天以震荡为主，中等幅度的震荡可以达到洗盘的目的，又可以在盘中实施滚动套利，降低成本，可谓一举两得。
- 五、下午大部分时间股价运行在均线之下，波长仍然以中波为主的，说明主力早盘的操盘意图并没有改变，还是以震仓为主。而尾盘的小幅度下挫正好掩盖了主力的操盘意图。

实战操练三：如何辨别以长波为主的分时走势图

思考练习题：认真观察下面的图例，说说主力的操盘意图是什么。



图例 27 以长波为主的分时走势图

图例说明：

一、图例 27 是以长波为主的分时走势图，是比较常见的拉升定式。

二、从图形上来看，早盘阶段就出现了两次长波拉升，向上攻击的意图已经十分明显。

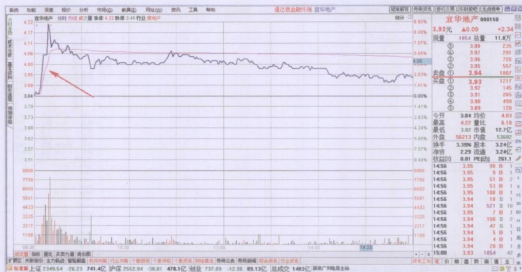
三、随后的走势出现了缓慢回落，略显疲态，成交量略显萎缩。这是控盘主力刻意控制操盘节奏，采用舒缓的长波折磨短线客，诱导他们出局。

四、从分时图上来看，长波攻击，长波洗筹，两者结合得浑然一体，操盘的水平高超。

五、随后徐徐引导跟风盘，缓慢推高股价，而不是快速涨停，则表明主力希望有更多的跟风盘进场接货，预示着即将利用涨停板减仓，实施滚动套利。

实战操练四：如何辨别早盘出现的长波分时图

思考练习题：认真观察下面的图例，说说主力的操盘意图是什么。



图例 28 早盘出现的长波分时图

图例说明:

一、图例 28 是比较常见的早盘长波分时走势图，是主力做盘的经典手法之一。

二、集合竞价阶段股价以平盘开出，具有较强的隐秘性。这样开盘，主力可以掩饰自己的操盘意图，让大家摸不着头脑，为下一步营造氛围埋下伏笔。

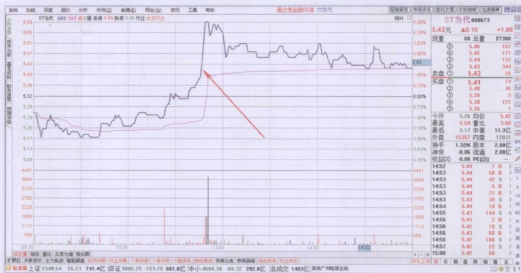
三、早盘阶段稍稍停顿之后便快速长波拉升，整个拉升过程快速有力，中间虽然出现了瞬间停顿，基本上可以忽略不计，长波直奔涨停板而去，颇有迅雷不及掩耳之势。

四、从成交量来看，量柱次第式排列，人为操纵的迹象很明显。

五、但是，如此长波快速推高却没有封住涨停板，反而快速回落，成交量也急剧放大。这样诡异的操盘定式揭示了主力掩藏在背后的操盘意图：一方面可以高位减仓，滚动操作，另一方面又可以诱使不坚定分子出局，可谓一举两得。

实战操练五：如何辨别盘中出现的长波分时图

思考练习题：认真观察下面的图例，说说主力的操盘意图是什么。



图例 29 盘中出现的长波分时图

图例说明：

一、图例 29 讲解的是盘中出现的长波分时图，也是主力做盘最常见的手法之一。

二、从分时走势图上来看，早盘阶段走势比较疲软，股价在前收盘价之下围绕均价线反复上下震荡，洗筹的特征比较明显，很显然，主力故意示弱的目的就是为了让别人出局。

三、在上午的第三时间段，股价突然长波拉升，快速推高到涨停板位置。这样的袭击式拉升股价，带有强烈的投机色彩，操盘的意图昭然若揭。

四、注意观察盘口出现场波拉升之后，直奔涨停板而去，却没有能够封住涨停板，这就是主力的诡计，那些追高买入的跟风盘，当天就被套住了。

五、从以往的实战经验来看，盘中长波拉升大多数都是带有欺诈性质的。

实战操练四：如何辨别尾盘出现的长波分时图

思考练习题：认真观察下面的图例，说说主力的操盘意图是什么。



图例 30 尾盘出现的长波分时图

图例说明：

一、图例 30 讲解的是尾盘阶段出现的长波分时图，是主力操纵股价的常用手法之一。

二、尾盘出现的长波分时图可以是快速拉升，也可以是快速打压。不管是拉升还是打压，都是典型的投机式操纵行为，是主力刻意做盘的结果。我们常见的做尾盘，就是这种手法。

三、尾盘长波分时图出现的空间位置不同，其技术含义也就不同。

四、尾盘长波拉升分时图如果出现在空间位置的低位，则是吸筹后的关门动作，目的是封杀下跌空间，同时不给其他人在低位继续买进的机会。

五、如果出现在空间位置的高位，则是主力出货计划的一部分，为下一个交易日继续大肆出货营造空间。此时需要特别警惕，以免上当受骗。

特别说明：关于个股分时图更多的实战图谱，在这里就不再一一罗列了，各位读者如果有兴趣了解更多更详细的相关内容，可以跟我联系，我的邮箱是：sevendtraining@126.com。

第三节 关于分时图波长的疑问解答

疑难问题一：为什么要从波长的角度来看分时走势图呢？

研究分时走势图的方法有很多，每个人的切入点不同，得出的结论也许就不同。我们之所以从波长的角度来看待分时走势图，是因为我们研究的目的在于立足于实战，研究是为实战服务的。为什么这样说呢？因为，股价的波动完全是资金操纵的结果，这是毫无疑义的。那么，操纵力度的强弱、操纵幅度的大小，就会在分时图的波长上表现出来。这是任何主力都无法改变的盘口语言。也就是说，这样的盘口语言真实地记录了主力的操纵行为。因此，只要我们读懂了它们，就可以看透主力的心思，从而做出正确的投资决策。

疑难问题二：分时图上的短波是如何划分的？

分时图上的短波是根据波段的长短来划分的。具体的划分标准，可以参见前面的叙述。

疑难问题三：冲击波和短波是什么关系？

冲击波从本质上来说是一种最常见的短波，也是应用范围最广的建仓波形。通常，如果主力需要建仓，特别是悄悄建仓，大体上会采用短波形式来吃进筹码。

疑难问题四：攻击波算不算长波？

攻击波是拉升股价时常用的波形，它的波长可短可长，视具体操盘环境而定。因此，攻击波可以是长波，也可以不是。

关于分时图波长的疑难问题，因为涉及众多方面，就不在这里一一解答了。各位读者如有疑问，可以给我发邮件，切磋交流。我的邮箱是：sevendtraining@126.com。

第四节 分时图波长自我操练图谱

操练图谱5 空间位置低位个股短波分时图

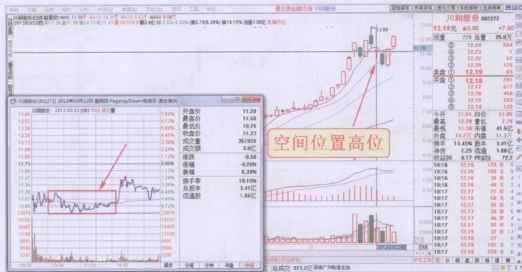


操练图5 空间位置低位个股短波分时图回顾

自我训练笔记

认真观察上面的操练图谱，结合前面所学习的知识，把自己的心得体会写在下面。

操练图谱6 空间位置高位个股短波分时图



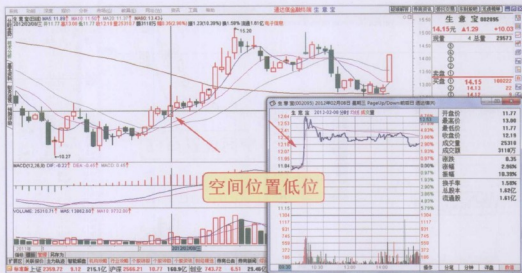
操练图 6 空间位置高位个股短波分时图回顾

自我训练笔记

认真观察上面的操练图谱，结合前面所学习的知识，把自己的心得体会写在下面。

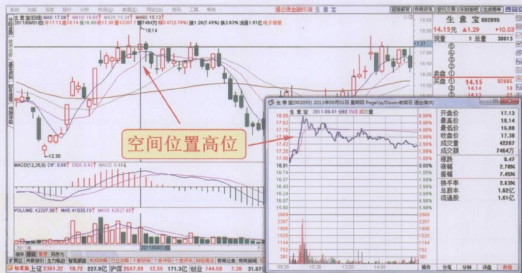
第三章 分时图的波长

操练图谱7 空间位置低位个股长波分时图



操练图谱7 空间位置低位个股长波分时图回顾

操练图谱8 空间位置高位个股长波分时图



操练图谱8 空间位置高位个股长波分时图回顾

第四章

分时图的角度

分时走势图上的角度也叫分时走势图的斜率，是指分时走势图的波长与它的启动点延长线之间的角度。分时图的角度有向上的，也有向下的。不管是哪一种情况，都跟主力的操纵意图相关。角度有大有小，跟主力的操盘计划有关。也就是说，我们在研究分时图的角度时，不要仅仅看到角度的本身，更要通过研究分时图的角度，看到其背后隐藏的操盘意图。

在这一章里，我们简单介绍一些基础知识，供大家参考。

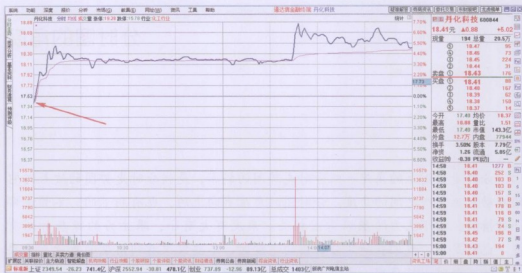
更多的详细内容，属于职业操盘手内训的课程，就不在这里展开了。

第一节 关于分时图角度的基础知识

分时走势图角度的类型

分时走势图的角度，根据不同的标准可以划分为不同的类型。在这一节里，根据实战技术分析的需要，我们把它分为初始涨跌形成的角度、涨跌中继形成的角度和走势定格形成的角度等三种类型。限于篇幅，我们只介绍其中的一些类型。

第一种类型：初始涨跌形成的角度。



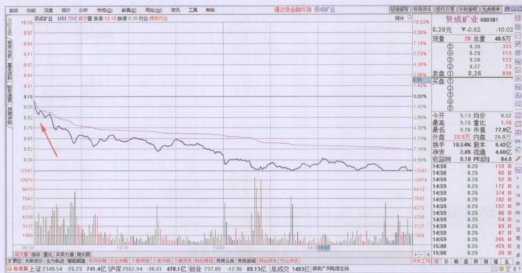
图例 31 初始上涨形成的角度

图例说明：

- 一、分时图上初始上涨形成的角度是指开盘之后向上拉升的时候形成的角度。
- 二、初始角度的大小跟主力的操盘计划有关，它反映了操盘计划实施的缓急程度，也反映了在主力操作过程中的心绪变化。因此，从角度的大小可以窥见主力的心思。
- 三、如果初始上涨形成的角度很小，显示出平坦、舒缓、迟疑的特征，说明当时主力并没有大幅度拉升的打算，此时可以保持观望，不必急于介入。
- 四、如果初始上涨形成的角度很大，甚至紧贴着边上垂直拉升，咄咄逼人，气势非凡，这样明晃晃的走势往往有诈，此时不宜追高，而应当保持观望，等着

清楚之后再动手也不迟。

五、如果初始上涨形成的角度从容雅致，舒展自如，以 45° 左右的角度拉升，说明主力胸有成竹，气定神闲，当天可能有比较理想的涨幅。



图例说明：

一、初始下跌形成的角度是指开盘之后下跌过程中形成的角度，和上面所讲的初始上涨形成的角度语义相反，股价运行的方向也正好相反。

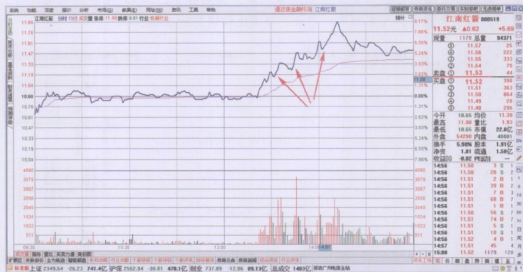
二、初始下跌角度的大小跟主力的操纵计划有密切关系，它反映了主力洗盘或者出货计划实施的缓急程度，也反映了主力在操作过程中资金调配的合理程度和此时此刻心绪的变化，因此，从角度的大小可以窥见主力的心思。

三、如果初始下跌形成的角度很小，显示出平坦、舒缓、迟疑的特征，说明当时主力并没有大幅度打压的打算，此时可以保持观望，不必急于介入。

四、如果初始下跌形成的角度很大，甚至紧贴着边垂直往下打压，凶相毕露，这样咄咄逼人的走势往往有诈，此时不必惊慌失措，而应当保持镇定，并做好进场的准备。

五、如果初始下跌形成的角度不紧不慢，开合自如，以 45° 左右的角度徐徐下行，说明主力有计划有预谋地向下诱空，当天可能有比较理想的买入点出现。

第二种类型：涨跌中继形成的角度。



图例 33 上涨中继形成的角度

图例说明：

一、上涨中继形成的角度是指盘中股价拉升时形成的角度，是最重要的研究内容之一。

二、上涨中继形成的角度可以出现在不同的时间节点上，各自的技术含义略有差异。

三、如果出现在上午的第二、第三时间段，表明主力操作的主动性比较高，操盘的力度比较大，同时也说明主力的仓位比较重，需要花费更多的时间来处理。

四、如果出现在下午的第四、第五时间段，则说明主力的控盘力度已经很高，但可供调配的资金比较短缺，需要借助投机手段来做盘。

五、上涨中继形成的角度可大可小，它的技术含义和前面介绍的初始上涨形成的角度基本相同，限于篇幅，就不再逐一介绍。



图例 34 下跌中继形成的角度

图例说明：

一、下跌中继形成的角度是指盘中股价下跌时形成的角度，是最重要的研究内容之一。

二、下跌中继形成的角度可以出现在不同的时间节点上，各自的技术含义略有差异。

三、如果出现在上午的第二、第三时间段，表明主力主动砸盘的意愿比较强烈，操盘力度比较大，同时也说明主力的仓位比较重，需要花费更多的时间来处理。

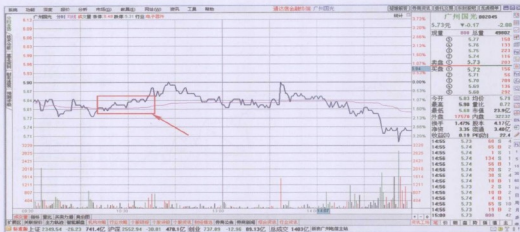
四、如果出现在下午的第四、第五时间段，则说明主力仓位比较轻，但可供调配的资金比较富足，可以在低位承接更多的筹码，因此随后往往会更加猛烈砸盘。

五、下跌中继形成的角度可大可小，它的技术含义和前面介绍的初始下跌形成的角度基本相同，限于篇幅，就不再逐一介绍。

分时走势图角度的大小

分时图角度的大小可以不同的标准划分为多种类型，在这里，我们根据实战的需要，划分为三种。一是 30° 以下的，属于小角度；二是 30° 以上、70° 以下的，属于中角度；三是 70° 以上的，属于大角度。不同的角度反映了主力不同的操盘力度，不同的操盘力度折射出不同的操盘思路和操盘意图。因此，通过研究分时走势图的角度，我们可以读懂主力的操盘意图，从而制定出更为有效的实战策略。

第一种，30° 以下的角度



图例 35 盘中小角度上涨

图例说明：

- 一、图例 35 讲解的是盘中小角度上涨。这是弱势拉升的常见定式。
- 二、如图例 35 所示那样，股价在拉升之前，已经呈现出弱势整荡的特征：围绕均价线上下震荡，震荡的幅度不大，成交也不活跃，说明此时主力的操盘力度不大。
- 三、启动拉升的时候，股价缓缓而上，分时图曲线与均价线之间形成的角度很小，属于明显的盘中小角度上涨类型，说明此时攻击性拉升的能量不足，强力做多的意愿很小。
- 四、再从成交量来看，量峰矮小、稀少。很明显，主力的参与程度不深。
- 五、从实战的角度来说，盘中小角度上涨不构成短线交易机会，此时宜保持观望。



图例 36 盘中小角度下跌

图例说明:

一、这里讲解的是盘中小角度下跌，它的技术含义和上面介绍的内容恰恰相反。

二、盘中小角度下跌是非常常见的弱势整理定式，是主力洗盘的时候主动示弱的表现。

三、如果出现在空间位置的低位，盘中如此小角度下跌，说明主力小心翼翼，不愿意大幅度打压，以免造成筹码松动，或者波动过大，导致盘面失控。

四、如果出现在空间位置的高位，如此小角度下跌，说明主力虽有出货意愿，但对手盘不多，无法出货，但又不愿意大幅度杀跌，因此只能硬扛死扛，以抵抗性下跌来应对。

五、无论是哪一种类型的盘中小角度下跌，都属于方向不明的表现，此时应当保持观望。

第二种, 30° 以上、 70° 以下的角度

第二种, 30° 以上、 70° 以下的角度



图例说明:

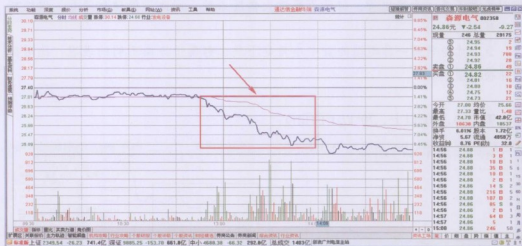
一、分时图上中等角度上涨是指大于 30° 、小于 70° 的拉升定式。

二、这样的拉升定式最为常见，也最为稳定、健康、长久，行情的持续时间比较长。

三、分时图上中等角度上涨通常出现在下午的第四、第五时间段，偶尔也会出现在上午的第二、第三时间段。如果出现在第一时间段，那么全天拉升的概率就比较大。

四、在研判的时候，要特别注意观察拉升之前的酝酿时段，如果酝酿时间很长，那么后市拉升的空间可能就比较。相反，则空间比较小。

五、分时图上中等角度上涨是主力最喜欢使用的拉升定式，也是中小投资者最容易读懂、看懂的分时图操盘定式。因此，建议读者朋友在学习的时候，多多留意这样的分时走势图。



图例 38 分时走势图中等角度下跌

图例说明：

一、分时图上中等角度下跌是最为常见的下跌定式，是洗盘和出货常用的做盘手法。

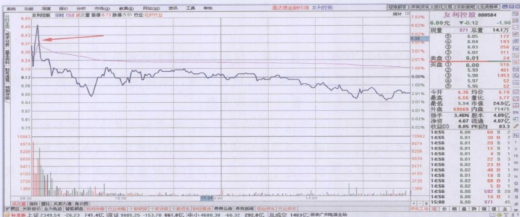
二、在图形上，股价的走势比较从容，跌势并不急促，在下跌的期间，还会出现一些小反弹，因而带有一定的欺骗性。

三、其实，从分时图的趋势来看，可以发现它的高点不断下移，低点也不断下移，整个趋势是不断向下的，因此，面对这样的走势，不要抱有任何幻想。

四、从量峰来看，呈现出逐波放大的趋势，说明越往后抛盘就越大。

五、在实战中，对于正在以这样方式下跌的股票，可以在盘中择机减仓。

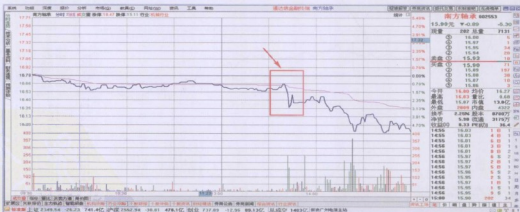
第三种，70°以上的角度



图例 39 70°以上角度上涨

图例说明：

- 一、图例 39 讲解的是 70°以上的大角度上涨，这是主力操纵股价的常用手法之一。
- 二、我们平时所说的急拉，或者盘中出现的快速拉升，就属于这种类型。
- 三、70°以上的大角度上涨可以出现在不同的时间段，各自的市场含义各不相同。
- 四、70°以上的大角度上涨可以出现在不同的空间位置，各自的技术含义也各不相同。
- 五、如果出现在早盘，开盘后就出现这样的走势，说明主力急功近利，接下来调整的可能性极大，此时投资者应当适当高抛。如果此时股价已经处于空间位置的高位，则是主力出货的惯用手法，快速拉升的目的在于制造出足够的出货空间，接下来就可以徐徐下跌，慢慢出货，足矣！



图例 40 70°以上角度下跌

图例说明:

- 一、图例 40 讲解的是 70° 以上角度下跌，这是主力砸盘的时候最常用的手法之一。
- 二、平时我们做技术分析的时候提到的快速杀跌，或者急跌，或者盘中急跌，尾盘急跌等等，从分时图上来看，都属于这种类型。
- 三、 70° 以上角度下跌可以出现在不同的时间段，各自的技术含义各不相同。
- 四、 70° 以上角度下跌可以出现在不同的空间位置，各自的市场含义也各不相同。
- 五、图例 40 属于盘中出现的加速下跌，是主力打破原来的均衡态势采取的极端手段。在实战过程中，遇到这样的走势，需要结合空间位置来分析：如果此时股价已经处于空间位置的低位，那么这样的走势属于诱空行为，可以在急速放量下挫之后，选择低点买进。

分时走势图的极端角度

分时图上的角度，除了前面介绍的基本类型之外，还有一些比较特殊的走势，我们称之为极端走势，极端走势所形成的角度，称之为极端角度。常见的类型有两种，一种是接近水平线的微小角度，可以称之为平角走势。另一种是接近垂直线的极端角度，可以称之为直角走势。这两种走势很极端，也很常见，因此，在这里单独介绍一下。

第一种类型：接近水平线的微小角度



图例 41 接近水平线的微小角度

图例说明:

一、接近水平线的微小角度,也可以称之为平角,或者称之为无角度,这是分时图上横盘走势最常见的操盘定式之一,是主力刻意压制股价的结果。

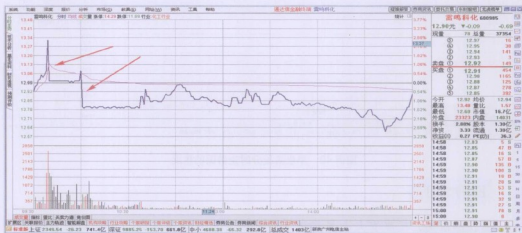
二、这种微小角度的走势可以出现在不同的空间位置,各自的技术意义不同。

三、也可以出现在不同的时间段,各自的技术含义和市场意义也各不相同。

四、如果出现在空间位置的低位,则是主力刻意压制股价,伺机吸筹。相反,如果出现在空间位置的高位,则是主力故意隐藏操盘动机,等待对手盘出现,或者等待时机引爆股价,或快速拉升,或快速打压,从而达到大肆出逃的目的。

五、如果在上午出现这样的走势,那么下午引爆股价的可能性比较大。至于是拉升还是下跌,投资者不必去猜测,而是要耐心等待走势明朗化。

第二种类型:接近垂直线的极端角度



图例 42 接近垂直线的极端角度

图例说明:

一、这是分时图上最为极端的走势,也是最为恶劣的走势。

二、这是我们迄今为止能够发现的最为狠毒的操盘方式,也是我们最难以防范、难以躲避的分时走势图。因此,我们把这样的走势称之为夺命走势。

三、夺命走势可以出现在上涨的过程中,以拉升的形式出现,表现为直线拉升。

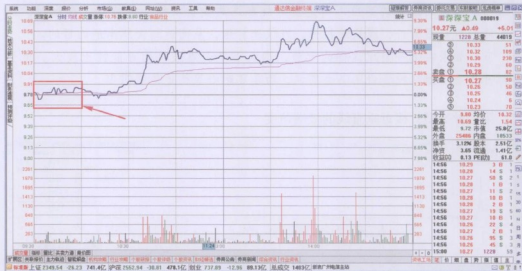
四、也可以出现在下跌的过程中,以杀跌的形式出现,表现为直接砸盘,垂直而下,毫无引导盘,毫无征兆,直接杀跌。这是江湖上最狠毒的断崖式出货手法。

五、面对如此极端走势,最明智的做法就是敬而远之。

第二节 关于分时图角度的实战操练图谱解说

实战操练一：如何辨别早盘阶段分时走势图的角度

思考练习题：认真观察下面的图例，说说主力的操盘意图是什么。



图例 43 早盘阶段分时走势图的角度

图例说明：

一、俗话说，三岁看大七岁看老。股价的走势有时候也会暗合这句古话的。我们在研究分时图的角度时，往往可以从早盘阶段的走势，推断出接下来全天的走势。

二、图例 43 显示的是早盘阶段的走势角度，从图形上来看，几乎粘合在均线线附近和前收盘价附近，呈现出极为微小的角度，也就是常见的平角。

三、很显然，这是主力刻意压盘的操盘定式。

四、如此操盘的意图很明确，就是要在早盘阶段强力压制股价，不让它上升。但与此同时，盘口上的托单也很明显，不让股价下跌。毫无疑问，这是有人在操纵股价。

五、为什么要如此压制股价呢？结合股价当天的空间位置来分析，不难看出主力的操盘意图，目的就是要清洗一部分不坚定的短线客，赶他们出局，以利后市拉升。

实战操练二：如何辨别盘中阶段分时走势图的角度

思考练习题：认真观察下面的图例，说说主力的操盘意图是什么。



图例 44 盘中阶段分时走势图的角度

图例说明:

一、盘中阶段分时图的角度最能体现主力的操盘意图，我们需要认真对待。

二、如果盘中的分时图角度很小，酷似图例 44 那样的走势，那么下一个交易日猛烈拉升的概率比较小，此时应当保持观望，不要急于介入。

三、如果盘中的分时图角度很大，超过了70°甚至更大，那么除非是直奔涨停板而去，并牢牢封住，否则，冲高回落的概率就很大，此时应当择机减仓。

四、如果盘中的分时图角度大小适中，斜率比较合适，那么下一个交易日继续拉升的概率就比较大，可以考虑在盘中选择低点试探性买进。

五、如果盘中的分时图走势很极端，则需要加倍小心。

实战操练三：如何辨别尾盘阶段分时走势图的角度

思考练习题：认真观察下面的图例，说说主力的操盘意图是什么。



图例 45 尾盘阶段分时走势图的角度

图例说明：

一、尾盘的走势往往是当天多空博弈谁胜谁负的关键所在，因此，尾盘分时图的角度最能反映出当天主力操盘的真实意图。

二、如图例 45 所示，尾盘阶段分时图的角度陡峭、急促、斜率很大、角度很大，说明多头占据了上风，空方几乎失去了还手之力。

三、如此走势说明，下一个交易日顺势高开的可能性比较大。

四、在分析尾盘分时图角度的时候，需要结合空间位置的高低来判断主力的操盘意图，即使是同样的技术图形，在不同的空间位置，它的技术含义是不同的。

五、与此同时，还要结合分时图上对应的量峰结构来分析，才能得出贴近实际的结论。

实战演练四：如何辨别分时图相似角度的重复

思考练习题：认真观察下面的图例，说说主力的操盘意图是什么。



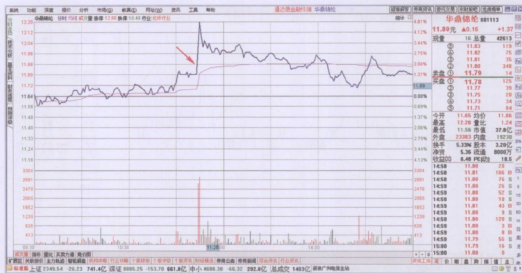
图例 46 分时走势图相似角度的重复

图例说明：

- 一、历史总是惊人地相似，在分时图上，这句话也总是不断地应验。
- 二、如图例 46 所示那样，我们经常可以看到，分时走势图上出现相似度很高的重复走势，甚至是连分时图的角度也是简单的重复。
- 三、这种走势图可以是上午走势和下午走势的重复，也可以是上午走势中出现重复，或者在下午走势中出现重复。
- 四、分时图角度的重复或者趋同，说明操盘手在重复使用某一种操盘定式。
- 五、我们可以反复跟踪某一只股票，一旦发现这样的规律，即可加以利用。

实战操练五：如何辨别分时图的极端走势

思考练习题：认真观察下面的图例，说说主力的操盘意图是什么。



图例 47 分时图的极端走势

图例说明：

一、分时图的极端走势是主力极度操纵股价的表现，是我们发现主力行踪的途径之一。

二、极端走势可以出现在上涨的过程中，如图例 47 就是拉升过程中出现的垂直角度。

三、极端走势也可以出现在下跌的过程中，前面我们已经举过这样的例子。

四、出现极端走势之后，如果股价牢牢封住涨停板，或者牢牢封住跌停板，则说明主力操盘的力度很强大，做盘的态度很坚决，后市延续当前走势的可能性很大。

五、相反，如果出现极端走势之后，却很快疲软下来，甚至恢复常态，则是主力诱导的结果，如果是向上的极端走势，那么可以理解为诱多，如果是向下的极端走势，那么可以理解为诱空。无论如何，这都是主力恶意操纵的结果。

实战操练六：如何辨别分时图极端走势的重复

思考练习题：认真观察下面的图例，说说主力的操盘意图是什么。



图例 48 分时图极端走势的重复

图例说明：

一、分时图上极端走势经常会出现重复使用的情形，我们在学习分时图的时候，需要深入细致去研究这一特点，了解它，熟悉它，掌握它，为我们所用。

二、分时图极端走势的重复可以出现在拉升的走势中，表现为反复垂直拉升，借此达到吸引跟风盘的目的。操盘的意图就是要引诱别人来抬轿。

三、也可以出现在下跌的走势中，如图例 48 所示那样，重复垂直杀跌，达到恐吓效果。

四、在分析极端走势重复的时候，要结合股价的空间位置来考量，研判主力的操盘意图。

五、根据我们的实战经验，极端走势的重复一般出现在高度控盘的品种。

特别说明：关于个股分时图更多的实战图谱，在这里就不再一一罗列了，各位读者如果有兴趣了解更多更详细的相关内容，可以跟我联系，我的邮箱是：sevendtraining@126.com。

第三节 关于分时图角度的疑问解答

疑难问题一：分时走势图上的角度是如何划分的？

分时走势图上的角度，是根据分时图曲线与股价启动点的水平延长线之间的斜率来划分的，股价的启动点是指股价选择有方向的运行，向上启动或者向下启动，也就是上涨或者下跌。上涨的起点叫做上涨启动点，下跌的起点叫下跌启动点。从这个启动点开始水平方向画一条延长线，就会和分时走势曲线形成一定的斜率。这就是角度。

分时走势图的角度有大有小，这个大小与几何学里的角度大小一样，就不做介绍了。

疑难问题二：分时走势图上的角度越大越好吗？

非也。分时走势图的角度既不是越大越好，也不是越小越好，甚至不存在好坏之分。它只是主力操纵股价留下的痕迹，它可以揭示主力的行踪，反映主力的操盘意图。

我们不必人为地认定分时图角度大小的好坏，而要客观地面对它，分析它，了解它，读懂它，想方设法搞明白它蕴含的秘密，如是，就足够了。

疑难问题三：分时走势图上的角度跟涨跌有什么关系？

分时走势图的角度跟涨跌本身没有直接关系，不是因为角度本身而涨跌，而是先有涨跌后有角度。因此，分时走势图上的角度只是我们分析主力行为的原始材料，我们可借此来跟踪分析主力的行踪，如是而已。

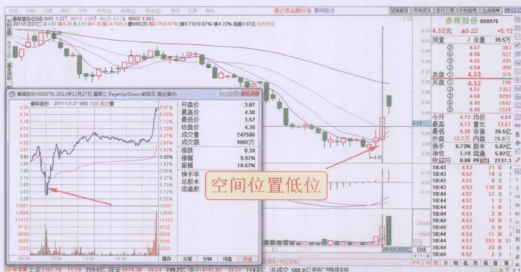
疑难问题四：为什么有些分时图走势很突兀？

前面我们已经说，分时走势图从本质上来说是主力行为的反映，因此，可以认为分时图就是主力的脑电图。思维决定行为，思路决定出路。分时走势图的突兀形状，反映了主力的操盘思路，不管是向上的突兀还是向下的突兀，都是操盘思路的体现。

关于分时图角度的疑难问题，因为涉及众多，就不在这里一一解答了。各位读者如有疑问，可以给我发邮件，切磋交流。我的邮箱是：sevendtraining@126.com。

第四节 分时图角度自我操练图谱

操练图谱9 空间位置低位个股分时图极端走势



操练图谱9 空间位置低位个股分时图极端走势回顾

操练图谱10 空间位置高位个股分时图极端走势



操练图谱10 空间位置高位个股分时图极端走势回顾

第五章

分时图的形态

分时走势图上的形态也叫分时走势形态，是指分时走势图的波形所构成的各种形状的图形，这些图形可以是局部的，也可以是整体的；可以是当天的，也可以是连续几天的。分时走势图的形态与它的日线图相关，可以比照日线图各种形态来分析。分时图的形态有向上拉升过程中形成的，也有向下砸盘过程中形成的。不管是哪一种情况，都跟主力的操纵意图相关。形态有简单的也有复杂的，都跟主力的操盘计划有关。也就是说，我们在研究分时图的形态时，不要仅仅看到分时走势图形态的本身，更要通过研究分时图的走势形态，看到其背后隐藏的操盘意图。

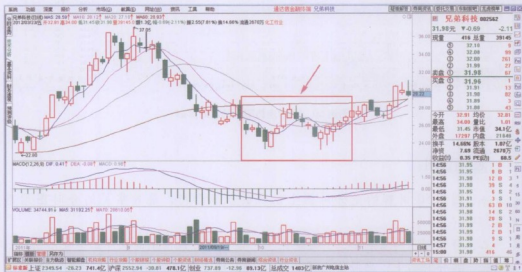
在这一章里，我们简单介绍分时图形态的一些基础知识，供大家参考。

更多的详细内容，属于职业操盘手内训的课程，就不在这里展开了。

第一节 关于分时图形态的基础知识

分时图形态和日线图形态的关系

分时图形态和日线图形态都同属于形态学的范畴，两者没有本质上的不同，如果说有差异，那也只是时间周期的差异而已。也就是说，我们可以用形态学上的分析技术来分析分时图上的各种形态，辨别它们，理解它们，掌握它们，为我们的投资决策服务。



图例 49 日线图上的双底形态

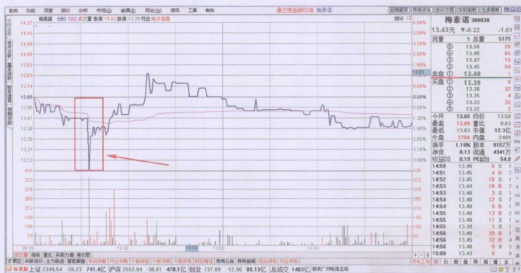
图例说明：

- 一、图例 49 讲解的是日线图上的双底形态，是最常见的日线形态之一。
- 二、在学习分时图形态的时候，首先复习一下日线图的形态知识，能够帮助我们快速入门，收到事半功倍的效果。因此，建议各位读者花一点时间认真学习一下相关的知识。
- 三、日线图上最常见的形态，包括底部形态、中继形态和顶部形态三部分。
- 四、分时图上的形态，也可以分为底部形态、中继形态和顶部形态三部分。
- 五、如果将日线图形态和分时图形态比照学习，效果可能更好。

第二节 关于分时图形态的实战操练图谱解说

实战操练一：如何辨别分时走势图上的尖刀底形态

思考练习题：认真观察下面的图例，说说主力的操盘意图是什么。



图例 51 分时走势图上的尖刀底形态

图例说明：

一、图例 51 讲解的是分时走势图上的尖刀底形态，它是主力操盘最常用的手法之一。

二、尖刀底形态可以出现在不同的时间段，各自的技术含义各不相同。

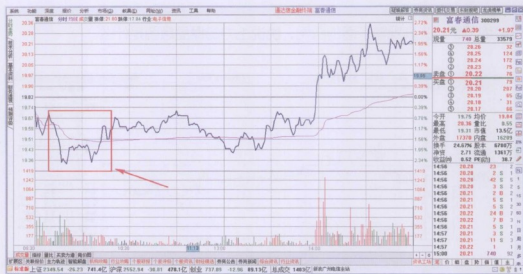
三、尖刀底形态也可以出现在不同的空间位置里，各自的市场意义各不相同。

四、尖刀底形态还可以出现在不同的趋势里，上升趋势出现的尖刀底形态和下跌趋势出现的尖刀底形态在技术含义上不同，它们的市场意义也不相同。

五、关于分时图尖刀底形态的更多内容，我们将在《尖刀底技术专项操练》一书中详细讲解，限于篇幅，在这里就不作展开了。

实战操练二：如何辨别分时走势图上的小双底形态

思考练习题：认真观察下面的图例，说说主力的操盘意图是什么。



图例 52 分时走势图上的小双底

图例说明：

- 一、图例 52 讲解的是分时图上的小双底，它是主力操盘最常用的筑底手法之一。
- 二、分时图上的小双底可以出现在不同的时间段，各自的技术含义基本相同。
- 三、也可以出现在不同的空间位置，各自的技术含义和市场意义略有不同。
- 四、在分析分时图上小双底的时候，可以参照日线图小双底的分析方法。但是，因为分时图的分析周期很短，而且整个走势更容易受主力操纵，因此，即使是小双底成立，也不可以随意下单，更不能重仓参与，而只能小仓位试探性买进。
- 五、如果当时大盘环境比较恶劣，则应当保持观望。

实战操练三：如何辨别分时走势图上的头肩底形态

思考练习题：认真观察下面的图例，说说主力的操盘意图是什么。



图例 53 分时走势图上的头肩底

图例说明：

一、图例 53 讲解的是分时图上的头肩底，它也是主力操盘最常用的筑底手法之一。

二、分时图上的头肩底可以出现在不同的时间段，各自的技术含义基本相同。

三、也可以出现在不同的空间位置，各自的技术含义和市场意义略有不同。

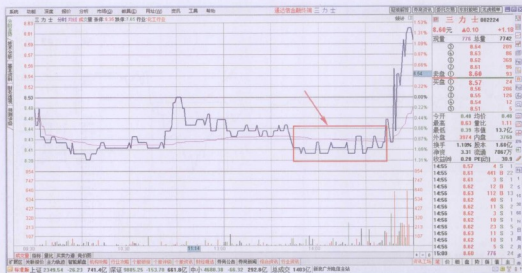
四、在分析分时图上头肩底的时候，可以参照日线图头肩底的分析方法。但是，因为分时图的分析周期很短，而且整个走势更容易受主力操纵，因此，即使是头肩底成立，也不可以随意下单，更不能重仓参与，而只能在右肩附近小仓位试探性买进。

五、如果当时大盘环境比较恶劣，而且股价的空间位置已经处于高位，则应当保持观望。



实战操练四：如何辨别分时走势图上的平锅底形态

思考练习题：认真观察下面的图例，说说主力的操盘意图是什么。



图例 54 分时图上的平锅底

图例说明：

一、图例 54 讲解的是分时图上的平锅底，它是比较常见的分时图形态之一。

二、平锅底的分时形态一般出现在高度控盘的品种，出现这种分时走势，说明控盘主力刻意营造一种股价跌不动的氛围。如果在空间位置低位，则是明显的护盘；相反，如果在空间位置高位，则是明显的托盘。两者的技术含义是不同的，需要细细甄别。

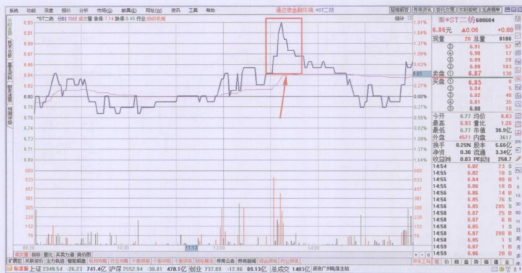
三、平锅底分时形态可以出现在不同的时间节点，技术含义和市场意义大致相同。

四、如果平锅底出现的时候，量峰稀少，说明控盘程度很高。

五、如果平锅底出现后，股价反而再创新低，则不宜介入，应当保持观望。

实战操练五：如何辨别分时图上的尖刀顶形态

思考练习题：认真观察下面的图例，说说主力的操盘意图是什么。



图例 55 分时走势图上的尖刀顶

图例说明：

一、分时图上的尖刀顶和前面介绍的尖刀底形态属于截然相反的走势，是主力操纵股价时经常运用的分时图操盘定式。

二、分时图上的尖刀顶可以出现在不同的时间段，技术含义大致相同。

三、也可以出现在不同的空间位置，但它们的意义截然不同，需要细细甄别。

四、如果出现在空间位置的低位，或者拉升的初期，则是主力的试盘动作，快速拉高之后迅速回落，成交量同步萎缩，表明主力在测试筹码的稳定性。

五、如果出现在空间位置的高位，快速拉升后带量下跌，虽然形成了尖刀顶，却不是试盘动作，而是快速出货，快速回落的动作说明操盘主力实力有限。

实战操练六：如何辨别分时走势图上的双顶形态

思考练习题：认真观察下面的图例，说说主力的操盘意图是什么。



图例 56 分时走势图上的双顶形态

图例说明：

一、分时图上的双顶形态在技术含义上和前面介绍的小双底正好相反。它的市场意义和日线图的双顶形态大致相同，可以比照分析。

二、但是，由于分析的时间周期很短，股价极易被主力操纵，因此，需要小心使用。

三、分时图上的双顶形态可以出现在不同的时间段，技术含义大致相同。

四、也可以出现在不同的空间位置，技术含义和市场意义各不相同。

五、分时图上的双顶形态比较适合高频交易者使用，也可以供短线交易者使用。

特别说明：关于个股分时图更多的实战图谱，在这里就不再一一罗列了，各位读者如果有兴趣了解更多更详细的相关内容，可以跟我联系，我的邮箱是：sevendtraining@126.com。

第三节 关于分时图形态的疑问解答

疑难问题一：分时图上的形态和日线图上的形态有何不同？

分时图上的形态和日线图上的形态从本质上来说，并没有什么不同，也就是说，从形态学的本质上来说，而这是基本相同的。因此，我们可以借助日线图形态学的分析方法，来分析分时走势图的形态，作为投资决策的参考。

但是，正如前面我们说过的，因为分时图的时间周期比较短，主力很容易通过操纵股价改变分时图的曲线走向，因此，在使用分时图形态的时候，要多加小心。

疑难问题二：单日分时图形态可靠还是多日分时图形态可靠？

可以这样说，多日分时图形态比单日分时图形态更加具有实战参考价值。所谓多日分时图形态，就是指将多日分时图作为一个分析的整体，综合观察、分析，这样更容易看清楚股价的走势，更能看清楚主力操盘的意图。

疑难问题三：分时图形态出现买入信号的时候，是不是立即买进比较合适？

不一定。每个人的风险承受能力是不一样的，因此，投资者需要根据自己的实际情况制定相应的交易系统，然后根据自己的交易系统来买卖。分时图形态出现买入信号，对比较激进的投资者来说，可以试探性买入部分仓位；而对于比较保守的投资者来说，此时可以继续观望，不必急于进场。

疑难问题四：根据分时图形态出现的卖出信号清空了股票，但万一卖掉了又继续上涨，岂不是亏了吗？不是少赚了吗？

首先我们要明白，市场上的钱是永远也赚不完的，但我们的本金却是很容易就亏完的。因此，我们要坚决执行操盘纪律，一旦我们的交易系统出现了卖出信号，就要坚决执行，不要犹豫，更不要因为贪心作怪而舍不得卖出。不守纪律，最终结局往往会很惨的。而严格遵守技术纪律，即使卖错了，也不必耿耿于怀。

关于分时图形态的疑难问题，因为涉及众多，就不在这里一一解答了。各位读者如有疑问，可以给我发邮件，切磋交流。我的邮箱是：sevendtraining@126.com。

第四节 分时图形态自我操练图谱

操练图谱 11 空间位置低位个股分时图双底形态

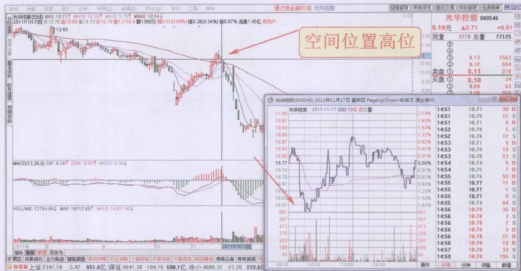


操练图 11 空间位置低位个股分时图双底形态

自我训练笔记

认真观察上面的操练图谱，结合前面所学习的知识，把自己的心得体会写在下面。

操练图谱 12 空间位置高位个股分时图双底形态

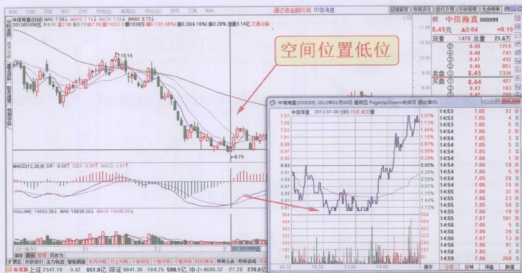


操练图 12 空间位置高位个股分时图双底形态

自我训练笔记

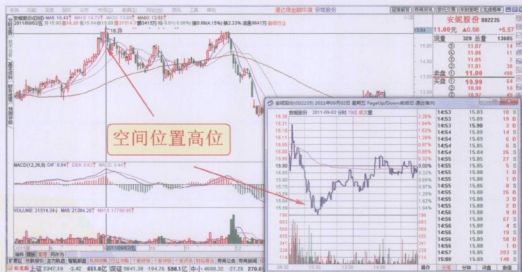
认真观察上面的操练图谱，结合前面所学习的知识，把自己的心得体会写在下面。

操练图谱 13 空间位置低位个股分时图头肩底形态



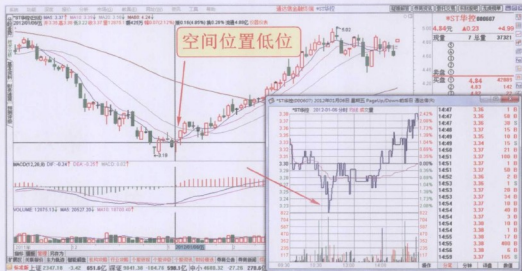
操练图谱 13 空间位置高位个股分时图头肩底形态

操练图谱 14 空间位置高位个股分时图头肩底形态



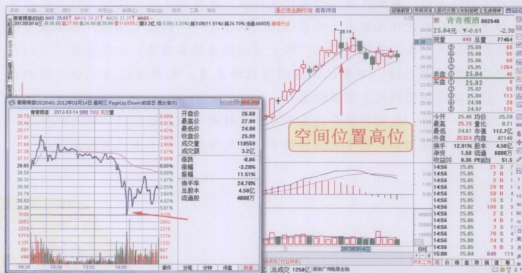
操练图谱 14 空间位置高位个股分时图头肩底形态

操练图谱 15 空间位置低位个股分时图尖刀底形态



操练图 15 空间位置低位个股分时图尖刀底形态

操练图谱 16 空间位置高位个股分时图尖刀底形态



操练图 16 空间位置高位个股分时图尖刀底形态

第六章

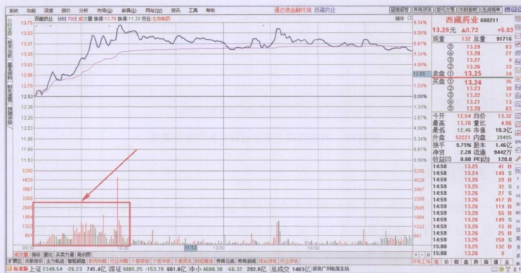
分时图的量柱

分时走势图上的量柱也叫分时走势图的成交量，是指分时走势图的每6秒成交撮合而成的手数，单位是手。分时图的曲线走势有向上的，此时的成交显示为主动性买盘，在软件里显示为红色柱状；也有向下的，此时的成交显示为主动性卖盘，在软件里显示为绿色柱状。不管是哪一种成交情况，都跟主力的操纵意图相关。成交量有大有小，跟主力的操盘节奏有关。也就是说，我们在研究分时图的量柱时，不要仅仅看到量柱的本身，更要通过研究分时图的量柱，看到其背后隐藏的真实操盘意图。

在这一章里，我们简单介绍关于成交量柱的一些基础知识，供大家参考。更多的详细内容，属于职业操盘手内训的课程，就不在这里展开了。

第一节 关于分时图量柱的基础知识

分时图走势图上的密集型量柱



图例 57 分时走势图上拉升过程中的密集型量柱

图例说明：

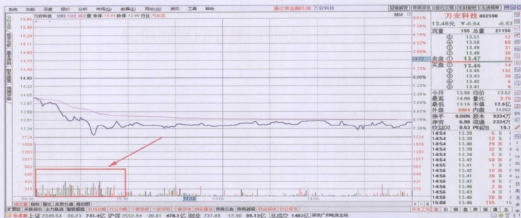
一、图例 57 讲解的是分时图上拉升过程中形成的密集型量柱，是操纵股价手法之一。

二、大多数人都认为，先见量后见价，因此，主力在操纵股价的时候，便刻意迎合这种思路，在分时图上密集堆量，造成价升量增的态势。

三、很显然，这种密集型量柱是人为操纵而来的，属于不自然的成交。

四、在分析的时候，一是可以从密集堆量的厚度来考量，查看它的厚度是否足够。二是从高度来考量，查看它的高度是否足够。如果既有厚度也有高度，说明量柱厚实，气势非凡。

五、厚实的量柱往往为股价进一步上涨打下坚实的基础。



图例 58 时走势图上下跌过程中的密集型量柱

图例说明：

- 一、图例 58 讲解的是下跌过程中形成的密集型量柱，也是主力操纵股价的手法之一。
- 二、这样的密集型量柱可以出现在不同的时间段，各自的技术含义各不相同。
- 三、也可以出现在不同的空间位置，各自的市场含义和技术含义各不相同，需要仔细甄别，不要教条地理解。这部分内容是最重要的，也是最难理解的。
- 四、如果在空间位置的低位出现密集型堆量下跌，如果没有重大的利空配合，则属于技术上的诱空行为，估计股价会很快就恢复到原来的位置。怎么下去，就怎么上来。
- 五、如果股价处于空间位置的高位，出现这样的密集堆量，则可能是快速出货。

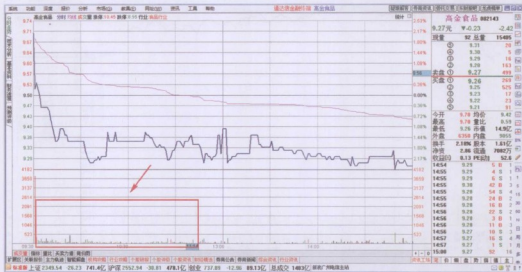
分时走势图上的稀少型量柱



图例 59 时走势图上上涨过程中的稀少型量柱

图例说明:

- 一、图例 59 讲解的是上涨过程中的稀少型量柱，它是控盘主力做盘手法之一。
- 二、分时图上成交量稀少的原因是多方面的，一是跟风不足，导致成交量稀少，二是筹码高度集中，主力暂时无出货计划，或者对手盘太少，无法出货。
- 三、不管是哪一种类型，量柱稀少都说明交投不够活跃。
- 四、如果量柱稀少而股价能够不断上升，说明盘口很轻。
- 五、如果股价不断攀升，量柱还是比较稀少，说明筹码锁定性良好。



图例 60 时走势图上下跌过程中的稀少型量柱

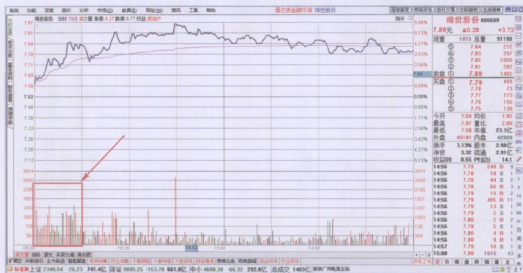
图例说明:

- 一、图例 60 讲解的是股价下跌而成交量柱稀少的情形，是比较常见的分时图类型之一。
- 二、分时图上的股价下跌而成交稀少，和日线图上的缩量下跌属于同一类型，它们的技术含义和市场意义大体上相同，可以比照分析。
- 三、分时图上的缩量下跌可以出现在不同的时间段，各自的技术含义各不相同。
- 四、也可以出现在不同的空间位置，各自的市场含义和技术意义各不相同。
- 五、下跌的过程中出现成交量稀少，说明抛盘比较稀少。如果出现在上升趋势的回调走势中，可以理解为缩量洗盘，这时候属于低吸的好机会，可以逢低介入。

第二节 关于分时图量柱的实战操练图谱解说

实战操练一：如何辨别早盘阶段密集放量上涨

思考练习题：认真观察下面的图例，说说主力的操盘意图是什么。



图例 61 早盘阶段密集放量上涨

图例说明：

一、早盘阶段密集放量上涨是最常见的分时图操盘定式，是主力操纵股价的手法之一。

二、如果出现在空间位置的低位，是主力发动攻击性拉升的重要信号之一。

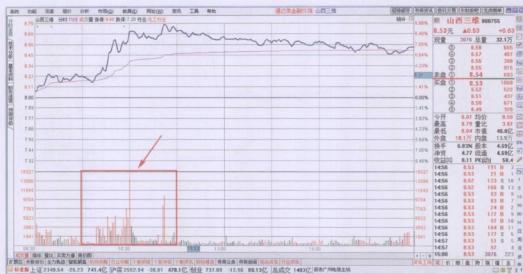
三、如果出现在空间位置的高位，则是主力刻意诱多，吸引跟风盘的惯用手法。

四、如果出现在重大利好之后，则是各路资金进场抢筹码的主要表现。

五、当股价前期的拉升幅度巨大，已经处于高位的时候，早盘密集堆量，是主力刻意做盘的表现，如此造量，目的很明显，就是大力造势，为出货做好准备。

实战操练二：如何辨别上午第二时间段密集放量上涨

思考练习题：认真观察下面的图例，说说主力的操盘意图是什么。



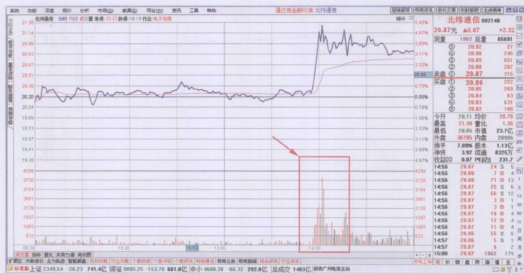
图例 62 上午第二时间段密集放量上涨

图例说明：

- 一、上午第二时间段密集放量上涨是最常见的操盘定式，是最经典的操盘手法之一。
- 二、上午第二时间段是最重要的做盘时间之窗，是主力操纵股价的最理想的时间节点。
- 三、上午第二时间段放量拉升，出现在不同的空间位置，它的技术含义是不同的。
- 四、如果出现在空间位置的低位，此时放量拉升比较真实，属于拓展空间的需要。
- 五、如果出现在空间位置的高位，此时放量拉升比较虚假，属于诱人入局的需要。

实战操练三：如何辨别下午整点时间段密集放量上涨

思考练习题：认真观察下面的图例，说说主力的操盘意图是什么。



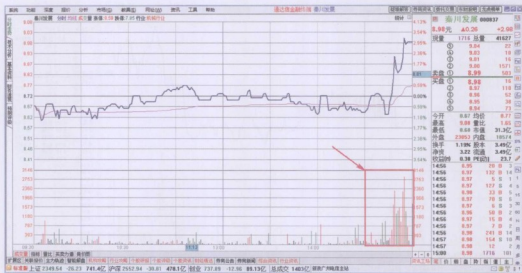
图例 63 下午整点时间段密集放量上涨

图例说明：

- 一、下午整点时间段密集放量拉升也是最常见分时图操盘定式。
- 二、最常见的下午整点时间段拉升出现在下午 14 时整，或者 14 时前后。
- 三、下午整点时间段密集放量拉升可以出现在不同的空间位置，技术含义是不同的。
- 四、如果出现在空间位置的低位，属于主力建仓基本完成、试探性拉升的前兆。
- 五、如果出现在空间位置的高位，则是主力投机性拉升的开始，是出货的前兆。

实战操练四：如何辨别尾盘阶段密集放量上涨

思考练习题：认真观察下面的图例，说说主力的操盘意图是什么。



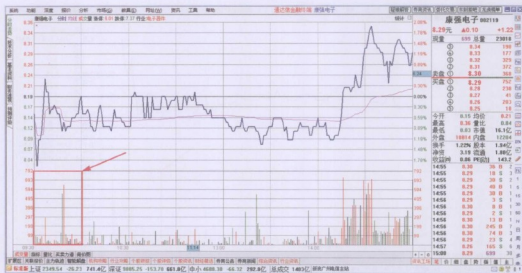
图例 64 尾盘阶段密集放量上涨

图例说明：

- 一、尾盘阶段密集放量拉升也是最常见分时图操盘定式，是操纵股价手法之一。
- 二、最常见的尾盘阶段拉升出现在下午 14 时 30 分之后，或者 14 时 40 分前后。
- 三、尾盘阶段密集放量拉升可以出现在不同的空间位置，技术含义是不同的。
- 四、如果出现在空间位置的低位，属于主力建仓基本完成，试探性拉升的前兆，或者属于阶段性洗盘已经结束，即将进入下一轮拉升，此举属于关门动作。
- 五、如果出现在空间位置的高位，则是主力投机性拉升的开始，是出货的前兆。

实战操练五：如何辨别早盘阶段量柱稀少而股价上涨

思考练习题：认真观察下面的图例，说说主力的操盘意图是什么。



图例 65 早盘阶段稀少量柱上涨

图例说明：

- 一、成交量是股价上涨的根本动力，这是价量关系中最基本的法则。
- 二、在早盘阶段，股价上涨，而成交量却稀少，这是明显的非健康量价关系。
- 三、不管出现在什么空间位置，量能不足，股价的上升就存在问题，难以持久。
- 四、如果仅仅是早盘阶段成交量稀少，那么可能是主力的操盘意愿不强烈。
- 五、如果全天的成交量和早盘一样稀少，那就是严重的量能不足，后市堪忧。

实战操练六：如何辨别盘中阶段量柱稀少而股价上涨

思考练习题：认真观察下面的图例，说说主力的操盘意图是什么。



图例 66 盘中量柱稀少而股价上涨

图例说明：

- 一、不管处于什么时间段，凡是量能不足，股价的上涨就缺乏坚实的基础。
- 二、因此，盘中股价上涨而量柱稀少，属于严重的量能不足，上升的空间有限。
- 三、出现这样的走势，原因是多方面的，可能是主力的实力不足，或者时机不成熟。
- 四、如果出现在空间位置的低位，说明主力的拉升意愿不强烈，可能是筹码还不足。
- 五、如果出现在空间位置的高位，说明盘面跟风盘稀少，主力又不愿花费资金，大力拉抬股价。如此走势可能会导致尾盘阶段出现股价下跌，要小心对待。

实战操练七：如何辨别尾盘阶段量柱稀少而股价上涨

思考练习题：认真观察下面的图例，说说主力的操盘意图是什么。



图例 67 尾盘量柱稀少而股价上涨

图例说明：

一、做尾盘是主力操纵股价时最为惯用的操盘手法之一，属于经典操盘定式之一。

二、做尾盘的目的很明确，就是要投机取巧，用最少的做盘资金激活股价。

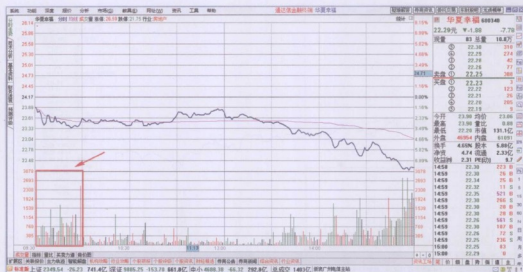
三、在上涨的分时图上做尾盘，属于锦上添花，主力只需要稍微引导，就可以吸引跟风盘推高股价，坐收渔利。因此，不少主力喜欢采取这样的手法操纵股价。

四、如果在下跌的分时图上做尾盘，则比较费力，如果不是出于做盘的需要，主力一般不会如此劳神、如此拼命地耗费资金来画图。

五、在分析尾盘量柱稀少而股价上涨的分时图的时候，要结合股价所在的空间位置来分析，因为，在不同的空间位置，即使是同样的技术图形，各自的市场意义也不相同。

实战操练八：如何辨别早盘阶段密集放量下跌

思考练习题：认真观察下面的图例，说说主力的操盘意图是什么。



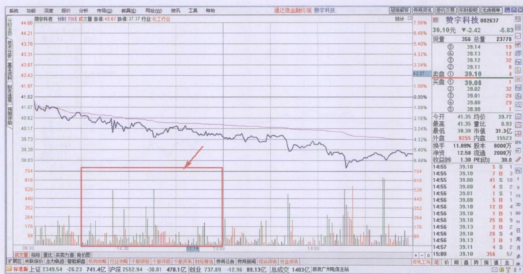
图例 68 早盘阶段密集放量下跌

图例说明：

- 一、早盘阶段密集放量下跌是最常用的操盘定式，是主力操纵股价的经典手法之一。
- 二、早盘阶段密集放量下跌可以出现在不同的空间位置，各自的技术含义是不同的。
- 三、如果出现在空间位置的低位，如此放量的动机属于刻意诱空，骗取廉价筹码。
- 四、相反，如果出现在空间位置的高位，则是大肆出货的手法，或者先杀后涨，刻意营造一种再也跌不动的氛围，达到出货的目的。
- 五、结合波形来分析，更能理解它的市场含义。

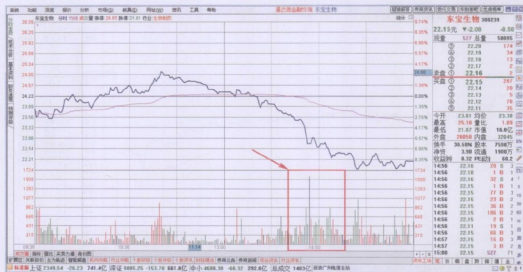
实战操练九：如何辨别上午第二时间段阶段密集放量下跌

思考练习题：认真观察下面的图例，说说主力的操盘意图是什么。



实战操练十：如何辨别下午整点时间段阶段密集放量下跌

思考练习题：认真观察下面的图例，说说主力的操盘意图是什么。



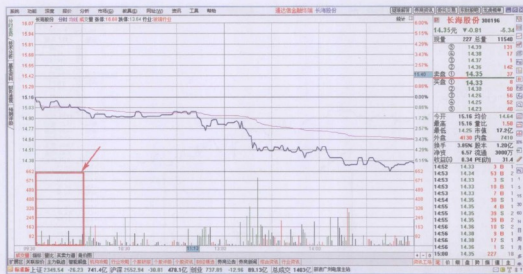
图例 70 下午整点时间段密集放量下跌

图例说明:

- 一、下午整点时间段密集放量下跌也是最管用的操盘手法，是操纵股价的手段之一。
- 二、一般来说，下午整点时间段是指下午 14 时，或者 14 时前后这段时间。
- 三、在这个时间段密集放量下跌，操盘的效果极佳，杀伤力最大。
- 四、如果出现在空间位置的低位，属于典型的诱空行为，目的在于骗取廉价筹码。
- 五、如果出现在空间位置的高位，属于典型的甩货行为，目的在于不计成本出货。

实战操练十二：如何辨别早盘阶段量柱稀少而股价下跌

思考练习题：认真观察下面的图例，说说主力的操盘意图是什么。



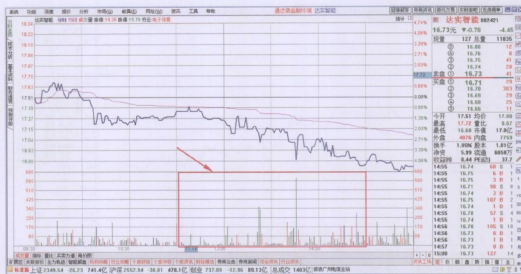
图例 72 早盘阶段量柱稀少而股价下跌

图例说明：

- 一、早盘量柱稀少而股价下跌，属于比较怪异的分时走势。
- 二、量柱稀少，说明参与者少，交投不活跃。这样的走势可能是散户行情，由于主力此时没有参与，或者根本上就没有主力参与，导致成交严重不足。
- 三、如果股价呈现为自由落体式下跌，则是无庄控盘行为。
- 四、如果成交稀少，间歇性出现大单砸盘，则是主力等待时机大肆砸盘，后市还将继续大幅度下跌，以达到进一步清洗浮筹的目的。
- 五、这样的走势可以出现在不同的空间位置，各自的技术含义是不同的。

实战操练十三：如何辨别盘中量柱稀少而股价下跌

思考练习题：认真观察下面的图例，说说主力的操盘意图是什么。



图例 73 盘中量柱稀少而股价下跌

图例说明：

- 一、盘中量柱稀少而股价下跌，也就是我们常说的无量下跌。
- 二、如果下跌的过程中虽然成交量稀少，但还是出现间歇性向下打压的大单，则说明有控盘主力在暗中操纵，诱导股价不断下跌。
- 三、如果仅仅是随风飘零的方式下跌，没有刻意砸盘行为，则说明此时没有主力参与。
- 四、如果出现在空间位置的低位，说明此股当前没有大主力主持运作。
- 五、如果出现在空间位置的高位或者相对高位，说明操纵股价的主力已经出货完毕。

实战操练十四：如何辨别尾盘阶段量柱稀少而股价下跌

思考练习题：认真观察下面的图例，说说主力的操盘意图是什么。



图例 74 尾盘量柱稀少而股价下跌

图例说明:

一、尾盘阶段出现的量柱稀少而股价下跌，也属于无量空跌的范畴。

二、如图例 74 所示，如果下跌的过程中一路出现间歇性大单打压，说明此时是控盘主力刻意洗盘，一路恐吓持筹者，迫使他们交出筹码。

三、如果尾盘阶段量柱稀少，但秩序不乱，则说明此时已经高度控盘。

四、如果尾盘阶段不但量柱稀少，而且凌乱不堪，则说明此时纯属散户行情。

五、尾盘阶段量柱稀少而股价下跌的分时走势，可以出现在不同的空间位置，各自的技术含义和市场意义各不相同，需要细细甄别。

特别说明：关于个股分时图更多的实战图谱，在这里就不再一一罗列了，各位读者如果有兴趣了解更多更详细的相关内容，可以跟我联系，我的邮箱是：sevendtraining@126.com。

第三节 关于分时图量柱的疑问解答

疑难问题一：分时图量柱和日线图成交量有何不同？

分时图量柱是分时图上的成交量柱，是成交量的表现形式之一，它和日线图上的成交量并没有本质上的不同，只不过是分析的时间周期更短、更小、更细，仅此而已。

因此，日线图上成交量的分析技术，同样适用于分时图。

疑难问题二：分时图上的量柱究竟是越密集越好还是越稀少越好？

这个问题问得比较绝对，实际上，量柱究竟是密集好还是稀少好，并没有统一的答案，要结合股价的空间位置高低和主力操盘的阶段来分析。有时候，成交量柱密集，并不是好事，说明筹码松动，多空分歧明显，股价拉升困难。有时候，成交量柱稀少，也不一定是坏事，说明筹码锁定性良好，抛盘比较少。因此，对待分时图上的量柱，要辩证地看待。

疑难问题三：分时图上的量柱和分时图上的量峰是什么关系？

量柱和量峰是两个不同的概念，量柱是指每一笔成交所形成的柱状图，量峰是指有很多根量柱组成的一组或者几组量柱，因此，两者不可混肴。

疑难问题四：分时图上的量柱是不是分时图技术最重要的内容？

是的，不过也不完全是。分时图技术是一个整体，每一项内容都是这门技术的有机组成部分，不可割裂开来，因此，要从整体的角度来学习和运用。当然，分时图技术的各项内容各有侧重，权重也不尽相同，对于量柱部分，可以说权重比较大。

关于分时图量柱的疑难问题，因为涉及众多，就不在这里一一解答了。各位读者如有疑问，可以给我发邮件，切磋交流。我的邮箱是：sevendtraining@126.com。

第四节 分时图量柱自我操练图谱

操练图谱 17 空间位置低位个股分时图早盘阶段密集放量拉升

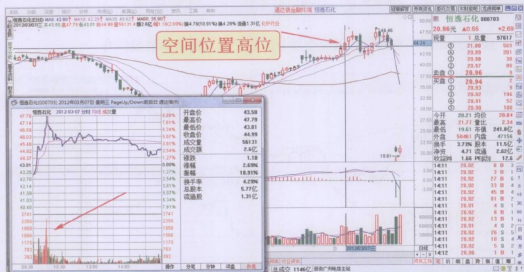


操练图 17 早盘阶段密集放量拉升走势回顾

自我训练笔记

认真观察上面的操练图谱，结合前面所学习的知识，把自己的心得体会写在下面。

操练图谱 18 空间位置高位个股分时图早盘阶段密集放量拉升

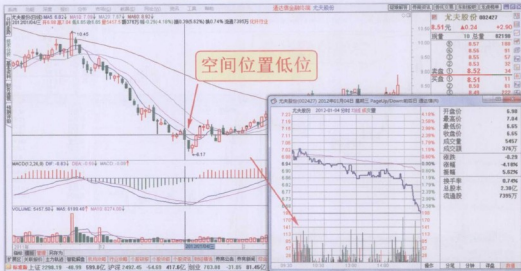


操练图谱 18 早盘阶段密集放量拉升走势回顾

自我训练笔记

认真观察上面的操练图谱，结合前面所学习的知识，把自己的心得体会写在下面。

操练图谱 19 空间位置低位个股分时图早盘阶段密集放量下跌

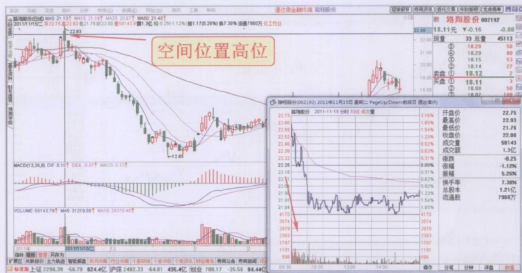


操练图 19 早盘阶段密集放量下跌走势回顾

自我训练笔记

认真观察上面的操练图谱，结合前面所学习的知识，把自己的心得体会写在下面。

操练图谱 20 空间位置高位个股分时图早盘阶段密集放量下跌

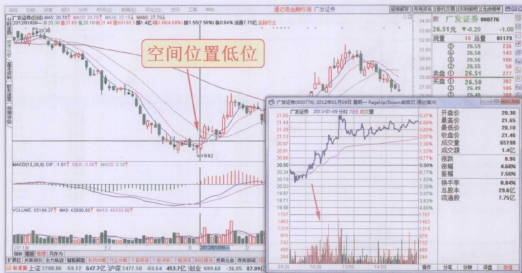


操练图 20 早盘阶段密集放量下跌走势回顾

自我训练笔记

认真观察上面的操练图谱，结合前面所学习的知识，把自己的心得体会写在下面。

操练图谱 21 空间位置低位个股分时图上午第二时间段密集放量上涨

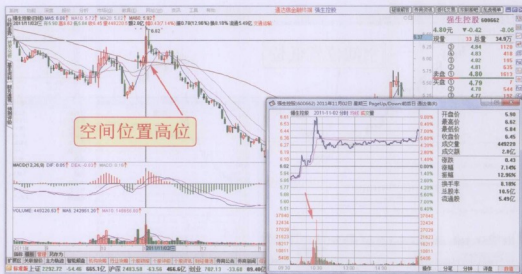


操练图 21 上午第二时间段密集放量上涨走势回顺

自我训练笔记

认真观察上面的操练图谱，结合前面所学习的知识，把自己的心得体会写在下面。

操练图谱 22 空间位置高位个股分时图上午第二时间段密集放量上涨



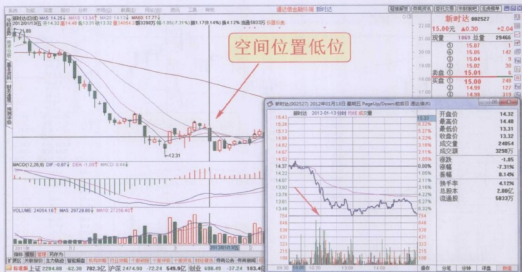
操练图 22 上午第二时间段密集放量上涨走势回顾

自我训练笔记

认真观察上面的操练图谱，结合前面所学习的知识，把自己的心得体会写在下面。

This image shows a full page of handwriting practice paper. It features ten horizontal blue wavy lines spaced evenly down the page. The left edge has a decorative scalloped border. In the bottom-left corner, there is a faint yellow circular logo containing the letters "ABC".

操练图谱 23 空间位置低位个股分时图上午第二时间段密集放量下跌

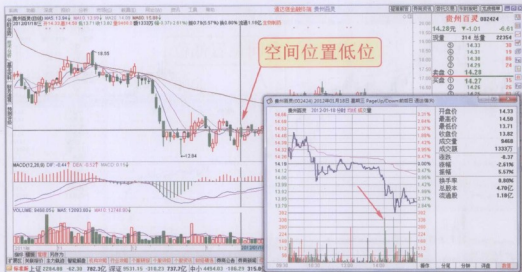


操练图 23 上午第二时间段密集放量下跌走势回顺

自我训练笔记

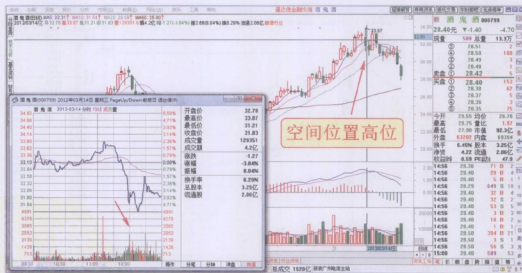
认真观察上面的操练图谱，结合前面所学习的知识，把自己的心得体会写在下面。

操练图谱 25 空间位置低位个股分时图下午整点时间段密集放量下跌



操练图谱 25 下午整点时间段密集放量下跌走势回顾

操练图谱 26 空间位置高位个股分时图下午整点时间段密集放量下跌



操练图谱 26 下午整点时间段密集放量下跌走势回顾

第七章

分时图的支撑位

分时走势图上的支撑位也叫分时走势图的支撑点，或者简称为分时图支撑，是指分时走势图的股价曲线在回落的过程中被强大的买盘托住，不再下跌，这个止跌的价位或者区域就称为支撑位，支撑位的延长线称为支撑线。分时图的支撑位有向上拉升过程中出现回调的时候产生的，也有向下破位下跌后形成的。不管是哪一种情况，都跟主力的操纵意图相关。支撑位的力度有大有小，跟主力的操盘计划有关。也就是说，我们在研究分时图的支撑位时，不要仅仅看到支撑位的本身，更要通过研究分时图的支撑位，看到其背后隐藏的操盘意图。

在这一章里，我们简单介绍一些分时图支撑位的基础知识，供大家参考。更多的详细内容，属于职业操盘手内训的课程，就不在这里展开了。

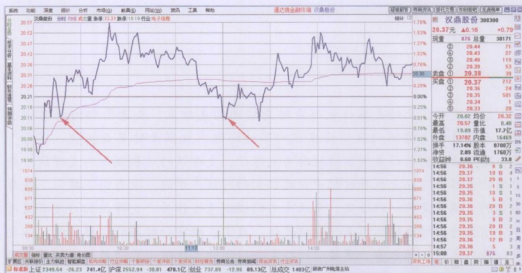
第一节 关于分时图支撑位的基础知识

当日分时走势图上的支撑位

分时图上的支撑位在分析技术上和日线图上的分析技术大致相同，可以比照分析。

分时图上的支撑位可以从当日分时图或者多日分时图来分析，分析的原则相同。

就当日分时图来说，支撑位体现在三个方面：一是当天的均价线，二是当天的开盘价，三是前一交易日的收盘价或者当天的最低点。分析的时候，可以从这些方面入手。



图例 75 从当日分时图走势看支撑位

图例说明：

一、图例 75 讲解的是当日分时图的支撑位，这是短线交易最基础的盘口分析技术。

二、分析的第一步可以从当日的开盘价来看，看其是否被击穿，如果被击穿，说明开盘价的支撑不成立，预示着随后的走势比较曲折，反复多变，震荡为主。

三、分析的第二部可以从当天的均价线来着手，查看均价线是否被击穿，如果被击穿，是不是迅速收回去，如果没有迅速收回去，那么当天的走势就很成问题了。

四、分析的第三部可以从当天的低点来考虑，如果后面的走势不断创出新高，那么支撑就不成立，如果不再创出新高，那就可以认为获得短暂的支撑。

五、也可以查看前收盘价是否被击穿，如果没有，那么可以认为支撑有力。

多日分时走势图上的支撑位

多日分时图分析技术是近年来比较流行的盘口分析技术，在这里，我们也做一些简要的介绍，帮助各位投资者初步认识多日分时图。因为涉及的面很广，就不做展开了。



图例 76 从多日分时图走势看支撑位

图例说明：

一、图例 76 讲解的是多日分时图的支撑位，这是比较新颖的分时图分析技术。

二、在分析原理上，除了可以沿用当日分时图的分析技术之外，还有一些新的特点。

三、分析的第一步首先查看前面的分时图明显放量的地方是什么位置，凡是明显放量的地方，要么构成支撑，要么构成压力，如果股价突破了这些地方，它们就成为支撑。

四、分析的第二步是查看前面分时图走势的主要波形，以及它们的高低点。

五、分析的第三步是查看当日分时图的量价关系和前面的分时图之间的关系。

术含义也是各不相同的，在实战中需要仔细甄别，不可教条地理解。

实战操练二：如何辨别分时走势图上的弱势支撑作用

思考练习题：认真观察下面的图例，说说主力的操盘意图是什么。



图例 78 分时走势图上均价线弱支撑

图例说明：

一、图例 78 讲解的是分时图上均价线的弱支撑，也可以叫均价线弱势支撑。

二、所谓均价线弱支撑，是指股价回落到均价线的时候，虽然出现了一定的买盘，将股价托起来，但很快就再次跌穿，接下来再度拉起，还是被击穿，最后扛不住，跌了下来。

三、均价线的弱支撑可以出现在不同的时间段，各自的技术含义是不同的。

四、也可以出现在不同的空间位置，各自的市场含义和技术含义也是不同的。

五、通常情况下，分时图上的弱支撑不构成买入依据，此时需要保持观望。

实战操练四：如何辨别分时图上前收盘价的弱势支撑作用

思考练习题：认真观察下面的图例，说说主力的操盘意图是什么。



图例 80 分时走势图上前收盘价的弱势支撑

图例说明：

一、图例 80 讲解的是前收盘价的弱势支撑，这也是盘口分析技术中最主要的内容之一。

二、所谓前收盘价的弱势支撑，是指股价回落到前收盘价附近的时候，屡屡击穿前收盘价，又屡屡被拉起，如是者三，但前收盘价最终还是没有被击破，强势的特征依旧成立。

三、前收盘价的弱势支撑是主力操盘技术不够圆熟的表现，是控盘技术不够精炼的标志。

四、如果出现在空间位置的低位，这样的走势可以理解为刻意诱空，相反，如果出现在空间位置的高位，如此走势就值得怀疑，此时需要特别谨慎，以免上当受骗。

五、前收盘价的弱势支撑可以出现在不同的时间段，也可以出现在不同的空间位置。

实战操练六：如何辨别分时走势图上多日走势的支撑作用

思考练习题：认真观察下面的图例，说说主力的操盘意图是什么。



图例 82 分时走势图上多日走势的支撑作用

图例说明:

一、图例 82 讲解的是多日分时图上的支撑作用，这也是分时图技术的核心内容之一。

二、多日分时图形态从本质上来说和当日的分时图形态并没有什么不同，因此，在实战的时候，可以将当日分时图形态的分析技术运用到多日分时图之中。

三、在分析多日分时图形态的时候，需要特别注意前面明显放量的地方，这些地方一旦被向上穿越，就构成支撑；反过来，一旦被向下穿越，就构成压力。

四、在分析多日分时图形态的时候，还要特别注意形态图形与当天分时图的远近距离，距离当天的距离越近，有效率就越高，相反，就越低。

五、日线图上的形态分析技术，同样适用于多日分时图形态。

特别说明：关于个股分时图更多的实战图谱，在这里就不再一一罗列了，各位读者如果有兴趣了解更多更详细的相关内容，可以跟我联系，我的邮箱是：sevendtraining@126.com。

第三节 关于分时图支撑位的疑问解答

疑难问题一：分时图上的支撑位分析技术适合于什么人使用？

问得好。这个问题实质上涉及了分时图技术究竟有没有实战价值的问题。分时图分析技术属于很细节化的分析技术，不管是什么具体内容，支撑位也好，压力位也好，或者前面介绍的角度、量柱、波长之类，都属于很细节化的内容。这些玩意儿，属于盘口技术的范畴，因此，凡是从事交易的人，其实都需要了解和掌握盘口技术。从这个意义上来说，分时图技术属于每一位投资者都需要掌握的内容。那么，分时图的支撑位分析技术究竟适合什么人学习，就一目了然了，不需要逐一解释了。

疑难问题二：分时图的支撑位究竟可不可靠呢？

首先要明白，股市里确定性的东西很少，不确定性的东西很多。俗话说，世无定势。那么，不管是什么技术，在股市上的有效性都是相对的，所谓可不可靠，也是相对的。

疑难问题三：应该如何学习分时图支撑位分析技术？

分时走势图的支撑位，从本质上来说，它和日线图的支撑位分析技术是一样的。因此，如果你熟悉日线图的支撑位分析技术，直接套用就可以了。

如果从来就没有了解和学习过相关的知识，那么，可以从分时图的波形入手，详细研究分时图的各种波形，熟悉它们之后，再研究分时图的支撑位，就轻而易举了。

疑难问题四：分时图的支撑位和前收盘价是什么关系？

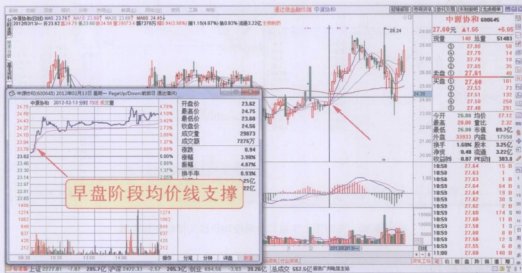
这个问题前面我们已经解释过，就不再重复了。

前收盘价不被跌破，就可以认为是强势，支撑有效，相反，就可以认为是弱势。

关于分时图支撑位的疑难问题，因为涉及众多方面，就不在这里一一解答了。各位读者如有疑问，可以给我发邮件，切磋交流。我的邮箱是：sevendtraining@126.com。

第四节 分时图支撑位自我操练图谱

操练图谱 29 空间位置低位个股分时图早盘均价线支撑位

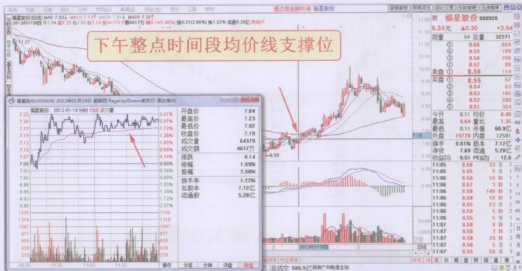


操练图谱 29 分时图早盘均价线支撑位走势回顾

自我训练笔记

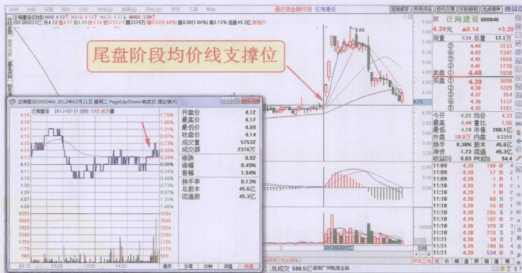
认真观察上面的操练图谱，结合前面所学习的知识，把自己的心得体会写在下面。

操练图谱 31 空间位置低位个股分时图下午整点时间段均价线支撑位



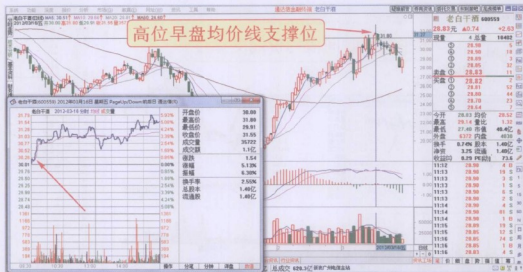
操练图 31 分时图下午整点时间段均价线支撑位走势回顾

操练图谱 32 空间位置低位个股分时图尾盘阶段均价线支撑位



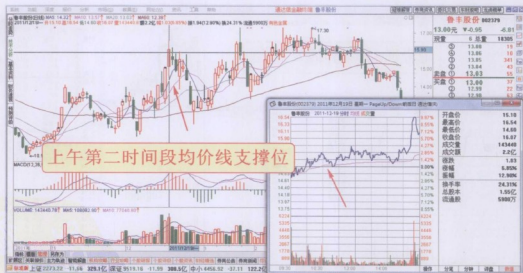
操练图 32 分时图尾盘阶段均价线支撑位走势回顾

操练图谱 33 空间位置高位个股分时图早盘均价线支撑位



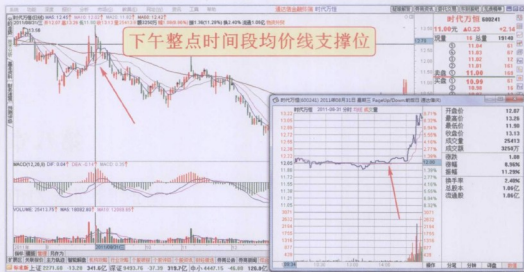
操练图 33 分时图早盘均价线支撑位走势回顾

操练图谱 34 空间位置高位个股分时图上午第二时间段均价线支撑位



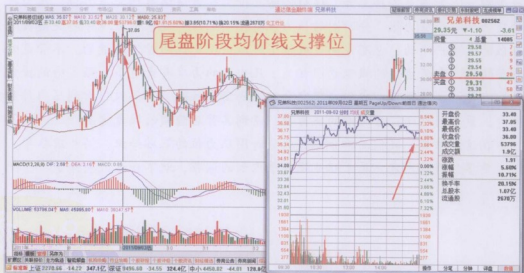
操练图 34 分时图上午第二时间段均价线支撑位走势回顾

操练图谱 35 空间位置高位个股分时图下午整点时间段均价线支撑位



操练图谱 35 分时图下午整点时间段均价线支撑位走势回顾

操练图谱 36 空间位置高位个股分时图尾盘阶段均价线支撑位



操练图谱 36 分时图尾盘阶段均价线支撑位走势回顾

第八章

分时图的压力位

分时走势图上的压力位也叫分时走势图的压力点，或者简称为分时图压力，是指分时走势图的股价曲线在拉升的过程中被强大的卖盘压制，股价滞涨或者难以上升甚至不再上升，这个停滞的价位或者区域就称为压力位，压力位的延长线称为压力线。分时图的压力位有在向上拉升过程中出现穿越关键技术点位的时候产生的，也有在向下破位下跌后出现反弹的时候形成的。不管是哪一种情况，都跟主力的操纵意图相关。压力位的力度有大有小，跟主力的操盘计划有关。也就是说，我们在研究分时图的压力位时，不要仅仅看到压力位的本身，更要通过研究分时图的压力位，看到其背后隐藏的操盘意图。

在这一章里，我们简单介绍一些分时图压力位的基础知识，供大家参考。更多的详细内容，属于职业操盘手内训的课程，就不在这里展开了。

第一节 关于分时图压力位的基础知识

当日分时走势图上的压力位

当日分时图上的压力位可以分为两大类，一类是拉升过程中产生的压力位，当股价拉升到一定的高位之后，出现回落，那么前面的高点就成了后续走势的压力点。另一类是回落过程中形成的压力位，当股价回落到一定的低位后出现反弹，那么当天的均价线就首先成为了压力线，成为最重要的压力位之一。

除此之外，分时图上的压力位还有很多细小的门类，限于篇幅，就不一一介绍了。



图例 83 当日分时走势图上的压力位

图例说明：

一、图例 83 讲解的是当日分时图上的压力位，它是分时图分析技术的核心内容之一。

二、从图形上来看，这是上升趋势中出现的压力，当股价运行到一定高度之后，出现回落，那么前面带量的高点就构成了当天的上行压力。

三、在分析的时候，要注意观察当天分时图上明显放量的位置。

四、还要注意观察放量的时间节点，放量的时间节点不同，技术含义是不同的。

五、如果出现在空间位置的低位，属于诱空动作，相反，如果出现在高位，属于出货。

多日分时走势图上的压力位



图例 84 多日分时走势图上的压力位

图例说明：

一、图例 84 讲解的是多日分时图的压力位，是近年来比较流行的分时图分析技术。

二、多日分时图的压力位和量能关系密切，前面明显放量的地方，构成压力。在分析的时候，需要注意观察前面分时图放量的位置，看最大的量峰出现在什么位置。

三、如果是单一量峰为主导的放量，要特别注意观察出现的时间节点。

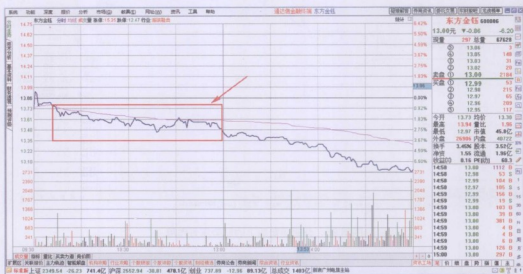
四、通过多日分时图形态分析，可以找到压力位所在位置。

五、也可以通过多日均价线连线分析，查看市场的平均成本，分析压力所在价位。

第二节 关于分时图压力位的实战操练图谱解说

实战操练一：如何辨别分时图上均价线的强大压力作用

思考练习题：认真观察下面的图例，说说主力的操盘意图是什么。



图例 85 分时图上均价线的强大压力作用

图例说明：

一、图例 85 讲解的是当日分时图上的均价线压力作用，是常见的分时图压力之一。

二、当股价逐级下行，低点不断下移，高点不断下移的时候，分时图曲线上的均价线就成了顶在股价头上的层层大山，压制着股价，这个均价线就构成了强大的压力。

三、注意观察此时成交量柱的放量位置，如果总是在低位出现大笔成交，那么全天的分时图必然是逐波下行，呈现为一泻千里的走势。

四、我们常见的瀑布波，就属于这种类型。

五、如果出现在空间位置的低位，属于诱空，相反，则属于出货。

实战操练二：如何辨别分时走势图上的弱势压力作用

思考练习题：认真观察下面的图例，说说主力的操盘意图是什么。



图例 86 分时走势图上的弱势压力作用

图例说明：

一、图例 86 讲解的是分时图上的弱势压力作用，也是常见的分时图之一。

二、所谓弱势压力，就是指压力不大，虽然均价线被跌穿，但成交量不大，随后在强大的买盘攻击之下，股价不断创出新高，原先的压力位演变成了支撑位。

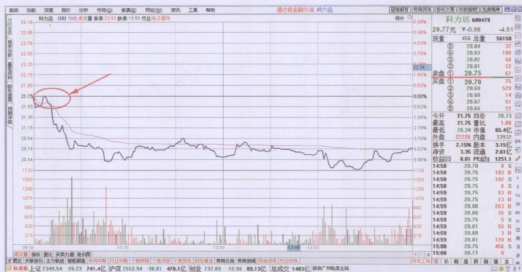
三、分时图上的弱势压力是主力操纵股价的特殊手段之一，出现的时间节点不同，市场含义和技术含义也就不同，需要细细甄别，不可教条地理解。

四、如果出现在空间位置的低位，属于示弱动作，随后的走势多半会出现冲击波型。

五、如果出现在空间位置的高位，属于诱多的前奏，随后的走势多半会边拉边出。

实战操练三：如何辨别分时图上前收盘价的强力压力作用

思考练习题：认真观察下面的图例，说说主力的操盘意图是什么。



图例 87 分时图上前收盘价的强力压力作用

图例说明：

一、图例 87 讲解的是前收盘价的强力压力作用，这是分时图分析技术的关键内容之一。

二、所谓前收盘价的强力压力作用，是指前收盘价对当天的股价造成了强大的压力，股价一旦运行到前收盘价附近，就出现回落，即使反弹，也无法上穿前收盘价。

三、如果股价全天都在前收盘价之下运行，称为前收盘价压力强大。

四、如果既在前收盘价之下，又在当天的均价线之下，则属于非常的弱势。

五、如果出现在空间位置的低位，属于洗盘，相反，则属于压低出货。

实战操练四：如何辨别分时图上前收盘价的弱势压力作用

思考练习题：认真观察下面的图例，说说主力的操盘意图是什么。



图例 88 分时图上前收盘价的弱势压力作用

图例说明：

一、图例 88 讲解的是前收盘价的弱势压力作用，也是分时图分析技术的核心内容之一。

二、所谓分时图上前收盘价的弱势压力作用，是指前收盘价虽然对当天的股价走势构成一段时间的压制，但其间屡屡被上穿，最终在强大的买盘攻击下，彻底击溃了前收盘价的压制，强力向上拉升，最终前收盘价转化为支撑。

三、前收盘价的弱势压力作用可以出现在不同的时间段，各自的技术含义是不同的。

四、如果出现在早盘，属于拉升之前的洗盘动作，示弱的特征明显。

五、如果出现在盘中，属于弱势整理，随后出现强力拉升的可能性比较大。

实战操练五：如何辨别分时图上走势形态的压力作用

思考练习题：认真观察下面的图例，说说主力的操盘意图是什么。



图例 89 分时图上走势形态的压力作用

图例说明：

一、图例 89 讲解的是分时图走势形态的压力作用，这是分时图技术的难点之一。

二、所谓分时图走势形态的压力作用，是指分时图走势在某一个时间节点上形成了某种形态之后，随后的走势往往受到它的压制，股价运行到它的附近时，会出现回落。

三、比较典型的分时图形态，例如双顶、头肩顶、平顶等，常常对后面的走势构成压力。

四、从时间节点来说，分时图形态越是出现得早，就越对后续的走势构成压力。

五、相反，如果出现的比较晚，比如出现在下午整点时间段，就极可能被强大的买盘攻克，原先的分时图形态转换成支撑，支持股价进一步上涨。

实战操练六：如何辨别分时走势图上多日走势的压力作用

思考练习题：认真观察下面的图例，说说主力的操盘意图是什么。



图例 90 分时走势图上多日走势的压力作用

图例说明：

- 一、前面我们已经多次讲过，多日分时图走势会对当日的分时图造成压制。
- 二、如图例 90 所示那样，前面的分时图出现明显的放量上攻，但无功而返，结果堆积了不少成交量，对后续的走势造成了压力。
- 三、在实战中，分析多日分时图的时候，特别需要留意前期放量的地方。
- 四、如果我们发现当天的分时图在接近前期高点的时候出现了量能萎缩，那就说明遇到了压力，随后回落的可能性很大。
- 五、根据这一原理，我们可以在前期高点附近积极减仓，规避风险。

特别说明：关于个股分时图更多的实战图谱，在这里就不再一一罗列了，各位读者如果有兴趣了解更多更详细的相关内容，可以跟我联系，我的邮箱是：sevendtraining@126.com。

第三节 关于分时图压力位的疑问解答

疑难问题一：分时图的压力位主要包括哪些内容？

分时图的压力位主要包括以下几个方面：

- 一是当天的开盘价，如果向下跌，开盘价就成了第一个压力。
- 二是当天的均价线，如果向下跌，均价线就会成为压力，压制股价上行。
- 三是当一天的走势形态，如果在高位出现某些明显的形态，往往会构成压力。
- 四是前期的高点，如果那里堆积了不少成交量，就会对当天的走势构成压力。

疑难问题二：分时图的压力位和日线图的压力位有什么不同？

从本质上来说，分时图上的压力位和日线图的压力位是基本相同的，都是对股价上行造成压力。但是，因为分时图分析的时间周期更短，股价更容易被操纵，因此，相对于日线图而言，分时图的压力会很容易被化解，压力总是短暂的、难以持久的。

疑难问题三：是否可以忽略分时图的压力位？

不可以。因为分时图上的压力位其实就是日线图上的压力位的具体化、细化、形象化，所有日线图的压力位，都可以分解到分时图上。因此，如果忽视了分时图的压力位，往往会不明就里，容易被蒙蔽而不知所措。

相反，如果对分时图的压力位了如指掌，那么就可以从容应对日线图上的压力位。

疑难问题四：是不是一旦遇到分时图上的压力位，就应该卖出呢？

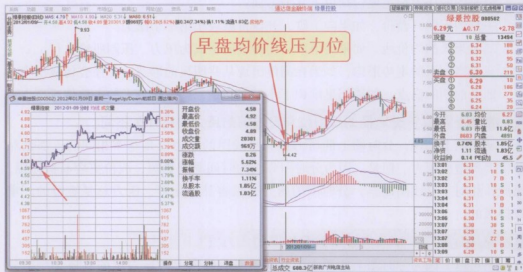
不一定。前面已经讲过，分时图的压力位是比较短暂的，容易化解的，因此，分时图上出现压力，可以谨慎观望，等待局势明朗化。

当然，如果是高频交易，那就是另一码事了。

关于分时图压力位的疑难问题，因为涉及众多方面，就不在这里一一解答了。各位读者如有疑问，可以给我发邮件，切磋交流。我的邮箱是：sevendtraining@126.com。

第四节 分时图压力位自我操练图谱

操练图谱 37 空间位置低位个股分时图早盘均价线压力位



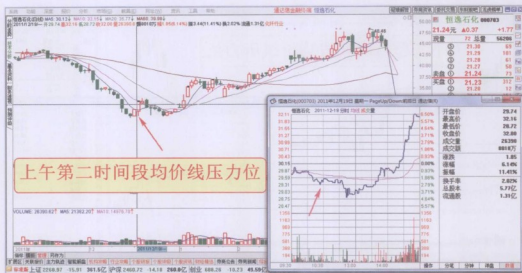
操练图 37 分时图早盘均价线压力位走势回顾

自我训练笔记

认真观察上面的操练图谱，结合前面所学习的知识，把自己的心得体会写在下面。

[illegible]

操练图谱 38 空间位置低位个股分时图上午第二时间段均价线压力位

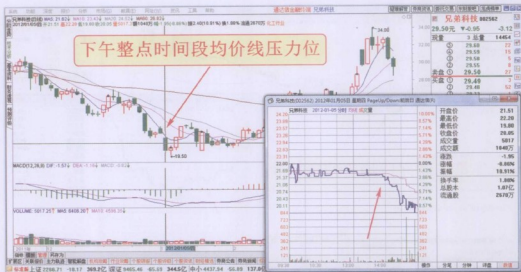


操练图 38 分时图上午第二时间段均价线压力位走势回顾

自我训练笔记

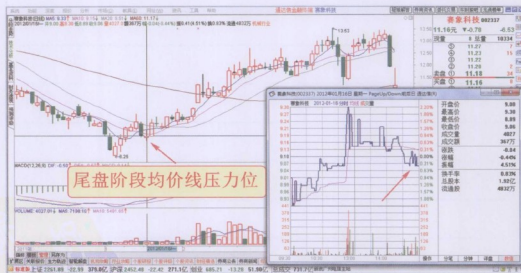
认真观察上面的操练图谱，结合前面所学习的知识，把自己的心得体会写在下面。

操练图谱 39 空间位置低位个股分时图下午整点时间段均价线压力位



操练图谱 39 分时图下午整点时间段均价线压力位走势回顾

操练图谱 40 空间位置低位个股分时图尾盘阶段均价线压力位



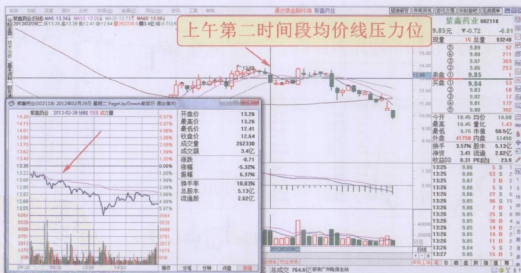
操练图谱 40 分时图尾盘阶段均价线压力位走势回顾

操练图谱 41 空间位置高位个股分时图早盘均价线压力位



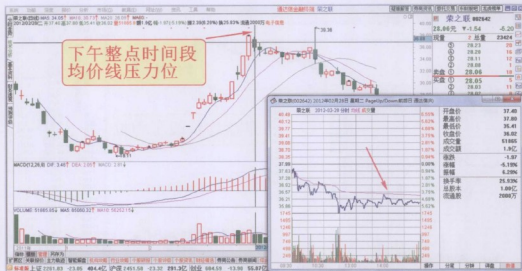
操练图 41 分时图早盘均价线压力位走势回顾

操练图谱 42 空间位置高位个股分时图上午第二时间段均价线压力位



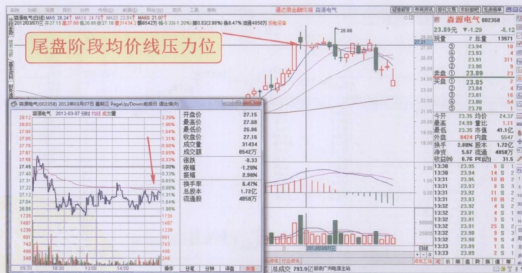
操练图 42 分时图上午第二时间段均价线压力位走势回顾

操练图谱 43 空间位置高位个股分时图下午整点时间段均价线压力位



操练图 43 分时图下午整点时间段均价线压力位走势回顾

操练图谱 44 空间位置高位个股分时图尾盘阶段均价线压力位



操练图 44 分时图尾盘阶段均价线压力位走势回顾

第九章

分时图的买入要领

分时图上的买入要领是分时图分析技术最核心的内容之一，是研究如何在分时图上选择买点的关键部分。分时图的买入点从不同的角度来看有不同的说法，其中最关键的内容包括：

一是关键时间节点的支撑位，比如早盘的开盘三线、上午的第二时间段、下午的整点时间段和尾盘阶段，这些都是非常重要的买入时间节点。很多精妙的买入点就出现在这些时间节点上，因此，我们对此要高度重视。

二是当日的均价线支撑力度，这是我们这本书讲解的重点，全书大部分操练题目都是围绕均价线展开的，请各位认真对待，全力操练，真正领会和掌握均价线的奇妙作用。

三是当日分时形态的支撑力度，这也是分时图买入技术的重点之一。

四是前收盘价的支撑力度，也属于分时图买入技术的重要内容之一。

在这一章里，我们选择一些常见的买入技术进行讲解，其余部分从略。

第一节 关于分时图买入要领的基础知识

分时走势图上早盘均价线买入要领

分时图上的均价线是最为重要的迷你型平均线，也是分时图买卖最重要的判断依据之一。在这一章里，我们将反复讲解这一内容，反复操练，力图烂熟于心。

分时图均价线买入法可以从不同的时间节点来划分，在不同的时间点上，均价线买入法的具体操作是不同的，仓位管理和资金调度也是不同的。



图例 91 分时走势图早盘均价线买入要领

图例说明：

一、图例 91 讲解的是分时图上早盘均价线买入法，是最重要的买入技术之一。

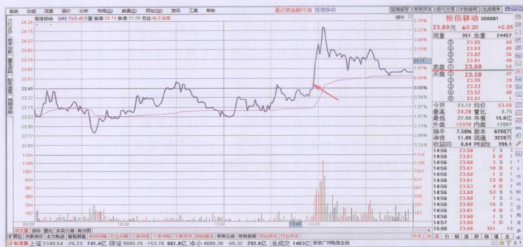
二、俗话说，三岁看大七岁看老，早盘的走势对全天有着重要的影响。

三、早盘均价线如果屡次回试而不被击穿，就可以认为支撑比较有利。

四、如果低点不断上移，高点也不断上移，均价线不断向上倾斜，那么强势特征明显。

五、符合这些条件，就可以认为短线买点已经出现，可以在均价线附近适当建仓。

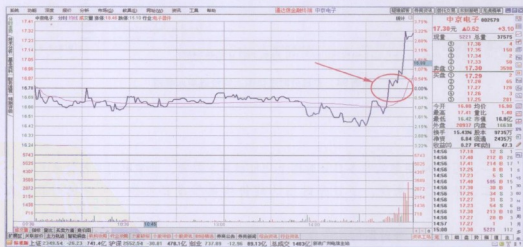
分时走势图上盘中均价线买入要领



图例 92 分时走势图上盘中均价线买入要领

图例说明：

- 一、图例 92 讲解的是分时图上盘中均价线买入要领，是最常见的买入技术之一。
- 二、如果盘中均价线不断向上，倾斜度越来越陡峭，说明强势特征明显。
- 三、如果分时曲线图上的低点不断上移，说明承接越来越有力，买盘十分强大。
- 四、如果高点又同时不断上移，说明拉升的愿望十分强烈，攻击力度十分强大。
- 五、如果盘中均价线的走势符合这些特征，说明短期走势强劲，可以逢低建仓。



图例 93 分时走势图上尾盘均价线买入要领

图例说明：

- 一、图例 93 讲解的是分时图尾盘阶段均价线买入要领，是最重要的买入技术之一。
- 二、很多稳健的短线交易者都喜欢选择尾盘买进，其中买入的依据之一就是在这个技术。
- 三、如果尾盘阶段均价线开始向上倾斜，说明股价的交易重心开始上移。
- 四、此时需要观察成交量柱的配合情况，如果出现密集堆量拉升，可以在均价线附近选择低点适当买进，如果是首次建仓，仓位不要超过 30%。
- 五、如果尾盘阶段均价线虽然向上倾斜，但量柱单一，对敲明显，则应保持观望。

多日分时走势图均价线买入要领



图例 94 多日分时走势图均价线买入要领

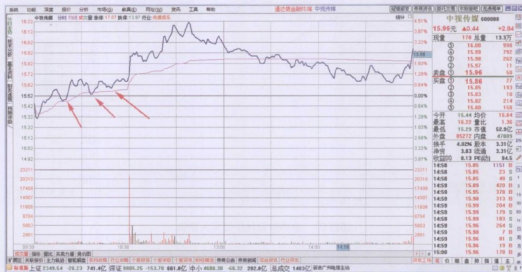
图例说明：

- 一、图例 94 讲解的是多日分时图上均价线买入要领，是常用的买入技术之一。
- 二、从本质上来说，多日分时图的均价线属于多日均线，可以视同日线图均线。
- 三、如果多日分时图的均价线坚挺向上，可视为短期均线多头排列。
- 四、此时需要观察成交量柱的配合情形，如果量价关系健康，可以逢低建仓。
- 五、相反，如果量柱稀少，量峰凌乱，则不要进场，保持观望比较明智。

第二节 关于分时图买入要领的实战操练图谱解说

实战操练一：如何辨别早盘阶段均价线买入要领

思考练习题：认真观察下面的图例，说说主力的操盘意图是什么。



图例 95 早盘阶段均价线买入要领

图例说明:

一、前面我们已经介绍过分时图均价线买入要领，在这里进行复习操练，进一步巩固这方面的知识，为实战打下良好的技术基础。

二、操练的时候，首先注意观察早盘阶段均价线的支撑点有没有被击破。

三、如果股价屡屡回试均价线，一而再，再而三，都没有击穿均价线，说明主力在均价线附近布置了重大资金力量，严防死守。

四、要特别注意观察与波形相对应的成交量柱，长还是短，稀少还是密集。

五、还要注意查看分时图曲线的高低点变化，如果齐齐向上，则是小趋势良好。

实战操练二：如何辨别盘中阶段均价线买入要领

思考练习题：认真观察下面的图例，说说主力的操盘意图是什么。



图例 96 盘中阶段均价线买入要领

图例说明：

一、图例 96 讲解的是盘中均价线买入要领，详细内容可参见前面的叙述。

二、观察盘中均价线的时候，首先需要注意观察它的运行斜率，看其是舒缓还是陡峭。

三、与此同时，还要注意观察每一次拉升的时候，是不是大单拉升；如果不是，而是小单拉高，则需要特别警惕，因为小单拉升往往有诈。

四、如果盘中均价线反复被触及，但就是没有被击穿，说明护盘还是比较坚决，但抛压也比较大，多空分歧明显，后面的短期走势以震荡为主。

五、如果符合上面的要领，可以考虑在盘中选择低点适当建仓。

实战操练三：如何辨别尾盘阶段均价线买入要领

思考练习题：认真观察下面的图例，说说主力的操盘意图是什么。



图例 97 尾盘阶段均价线买入要领

图例说明：

一、尾盘阶段买进属于非常典型的短线交易技术，分时图上尾盘均价线买入法则是尾盘买进技术中最常用的，也是最难以理解和掌握的买入技术。

二、在分析的时候，首先是观察当前股价的空间位置，如果是高位，则放弃买进。

三、相反，如果当前股价处于空间位置的低位，尾盘均价线出现明显的支撑，则可以考虑适量买进，仓位要控制在30%以内。

四、如果全天的走势跌宕多姿，尾盘才出现均价线走平，要谨防骗线陷阱。

五、如果尾盘均价线虽然走平，但成交量柱凌乱，对敲明显，则放弃买进。

实战操练四：如何辨别早盘阶段前收盘价支撑点买入要领

思考练习题：认真观察下面的图例，说说主力的操盘意图是什么。



图例 98 早盘阶段前收盘价支撑点买入要领

图例说明：

一、图例 98 讲解的是前收盘价支撑点买入技术，是分时图买入法核心要领之一。

二、如果股价出现在空间位置的低位，早盘阶段前收盘价不被击穿，可以视为强势。

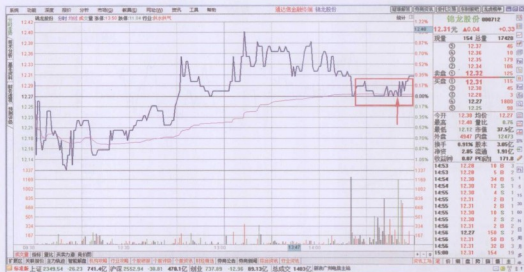
三、如果股价反复向下，但前收盘还是没有被击穿，可以视为多头主力护盘坚决。

四、如果前收盘价附近成交量巨大，股价上行乏力，下跌无力，呈现为横向震荡态势，说明主力有意在此消化浮筹，震荡之后，必将拉升。

五、如果符合上面的技术特征，可以在前收盘价附近适当低吸。

实战操练五：如何辨别尾盘阶段前收盘价支撑点买入要领

思考练习题：认真观察下面的图例，说说主力的操盘意图是什么。



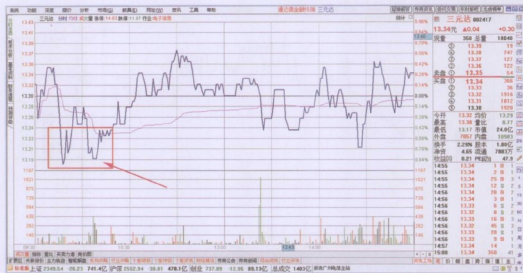
图例 99 尾盘阶段前收盘价支撑点买入要领

图例说明：

- 一、图例 99 讲解的是尾盘阶段前收盘价买入法，是常见的买入技法之一。
- 二、全天的走势跌宕起伏，早盘阶段均价线下行，说明抛压比较大。
- 三、随后均价线开始缓慢爬升，向上倾斜，高点不断上移，攻击力度加大。
- 四、尾盘阶段虽然下行，但在前收盘价附近止跌，说明经过反复震荡洗盘之后，前收盘价附近有比较强有力的支撑，此时可以考虑适当建仓。
- 五、在分析的时候，需要注意观察对应的成交量柱，如果密集堆量拉升，则买点成立。

实战操练六：如何辨别早盘阶段分时图形态支撑点买入要领

思考练习题：认真观察下面的图例，说说主力的操盘意图是什么。



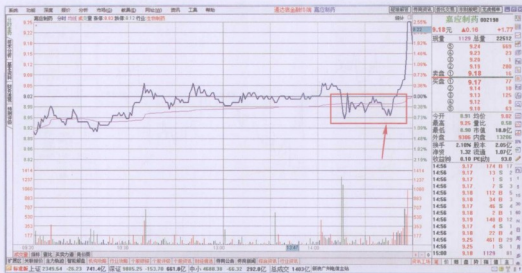
图例 100 早盘阶段分时图形态支撑点买入要领

图例说明：

- 一、图例 100 讲解的是早盘阶段分时图形态支撑点买入技术，这是最常见的买入法之一。
- 二、在分时图上，早盘阶段出现的技术形态实用性最高，技术含义最强烈。
- 三、在空间位置低位，如果早盘阶段出现快速下跌后形成的小双底，那么它就具有分析意义，同时，如果双底成立，就是一个比较可行的买入点位。
- 四、如果出现的是头肩底，那么可以在右肩成立的时候，适当建仓。
- 五、如果在空间位置的高位出现这样的走势，则保持观望比较好。

实战操练七：如何辨别尾盘阶段分时图形态支撑点买入要领

思考练习题：认真观察下面的图例，说说主力的操盘意图是什么。



图例 101 尾盘阶段分时图形态支撑点买入要领

图例说明：

一、图例 101 讲解的是尾盘阶段分时图形态支撑点买入法，是最常见的买入定式之一。

二、尾盘阶段，多空双方经过大半天的搏杀，胜负已经现出雏形，此时出现典型的分时图形态，可信的程度比较高，值得密切留意，择机买进。

三、如果出现非常经典的小双底形态，则可以适量参与。

四、如果出现头肩底形态，可以在右肩成立的时候，择机买进。

五、如果出现经典的尖刀底，则可以在最大的量柱出现之后，择机买进。

实战操练八：如何辨别多日分时图形态支撑点买入要领

思考练习题：认真观察下面的图例，说说主力的操盘意图是什么。



图例 102 多日分时图形态支撑点买入要领

图例说明：

- 一、图例 102 讲解的是多日分时图形态支撑点买进技术，是常用的买入法之一。
- 二、在分析方法上，和当日分时图形态支撑点买入技术大致相同，可以比照使用。
- 三、如果出现在空间位置的低位，多日分时图形态支撑点买入法可信程度比较高。
- 四、如果出现在空间位置的高位，那么需要小心谨慎，保持观望比较明智。
- 五、如果日线图上呈现为箱体震荡特征，那么可以选择分时图低点分批买进。

特别说明：关于个股分时图更多的实战图谱，在这里就不再一一罗列了，各位读者如果有兴趣了解更多更详细的相关内容，可以跟我联系，我的邮箱是：sevendtraining@126.com。

第三节 关于分时图买入要领的疑问解答

疑难问题一：分时图上出现的底背离和日线图上的底背离是什么关系？

分时图上出现的底背离形态和日线图上的底背离从技术层面来说，并没有本质上的不同，买入的法则基本上是一样的，可以相互比照使用。如果说有什么不同，也仅仅是分析时间周期的长短不同而已。所以，两者同属于背离技术的分析范畴。

疑难问题二：分时图上的买入要领是不是完全不同于日线图的买入要领？

不是，分时图上的买入要领只是时间周期比较短而已，这个问题我们已经反复说过了，分时图其实就是日线图的细节化而已。再说，技术分析的基本原理是相同的，所不同的是一些细节的差异，因此，即使是分析周期不同，也不会出现使用法则完全不同的问题。

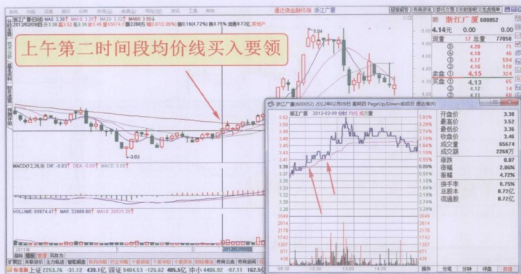
疑难问题三：分时图上哪些买入点最可靠？

这个问题实际上是没有答案的，因为，在股市上，根本就不存在最可靠的分析技术，更不存在最可靠的买入点。任何技术分析都是相对的，仅此而已。

疑难问题四：在分时图上早盘买进还是尾盘买进更安全？

关于分时图买入要领的疑难问题，因为涉及众多方面，就不在这里一一解答了。各位读者如有疑问，可以给我发邮件，切磋交流。我的邮箱是：sevendtraining@126.com。

操练图谱 46 空间位置低位个股分时图上午第二时间段均价线买入要领



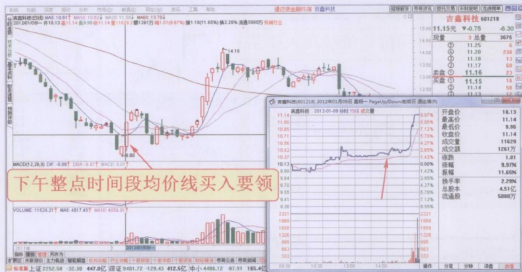
操练图 46 分时图上午第二时间段均价线买入要领走势回顾

自我训练笔记

认真观察上面的操练图谱，结合前面所学习的知识，把自己的心得体会写在下面。

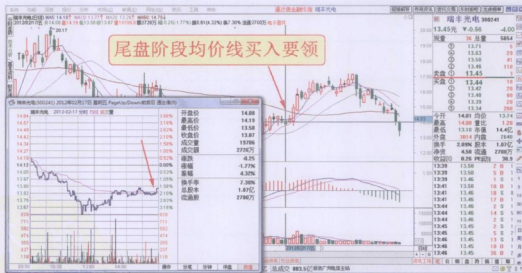
[illegible]

操练图谱 47 空间位置低位个股分时图下午整点时间段均价线买入要领



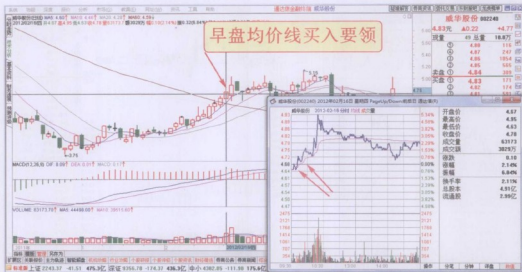
操练图 47 分时图下午整点时间段均价线买入要领走势回顾

操练图谱 48 空间位置低位个股分时图尾盘阶段均价线买入要领



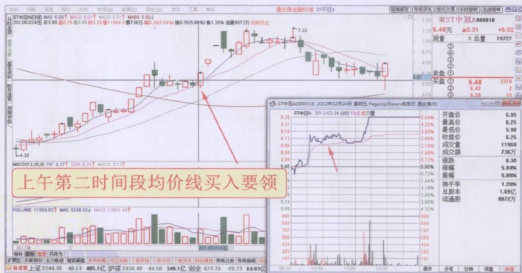
操练图 48 分时图尾盘阶段均价线买入要领走势回顾

操练图谱 49 空间位置高位个股分时图早盘均价线买入要领



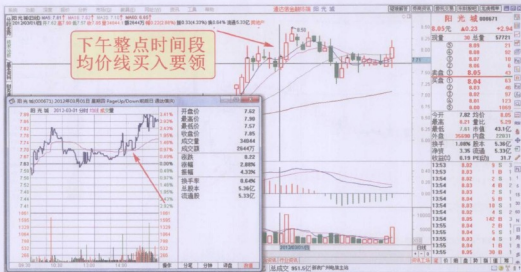
操练图谱 49 分时图早盘均价线买入要领走势回顾

操练图谱 50 空间位置高位个股分时图上午第二时间段均价线买入要领



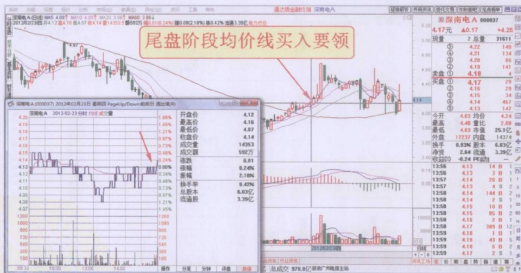
操练图谱 50 分时图上午第二时间段均价线买入要领走势回顾

操练图谱 51 空间位置高位个股分时图下午整点时间段均价线买入要领



操练图 51 分时图下午整点时间段均价线买入要诀走势回顾

操练图谱 52 空间位置高位个股分时图尾盘阶段均价线买入要领



操练图 52 分时图尾盘阶段均价线买入要领走势回顾

第十章

分时图的卖出要领

分时图上的卖出要领是分时图分析技术最核心的内容之一，是研究如何在分时图上选择卖点的关键部分。分时图的卖出点从不同的角度来看有不同的说法，其中最关键的内容包括：

一是关键时间节点的压力位，比如早盘的开盘三线、上午的第二时间段、下午的整点时间段和尾盘阶段，这些都是非常重要的卖出时间节点。很多精妙的卖出点就出现在这些时间节点上，因此，我们对此要高度重视。

二是当日的均价线压力强度，这是我们这本书讲解的重点，全书大部分操练题目都是围绕均价线展开的，请各位认真对待，全力操练，真正领会和掌握均价线的奇妙作用。

三是当日分时形态的压力强度，这也是分时图卖出技术的重点之一。

四是前收盘价的压力强度，也属于分时图卖出技术的重要内容之一。

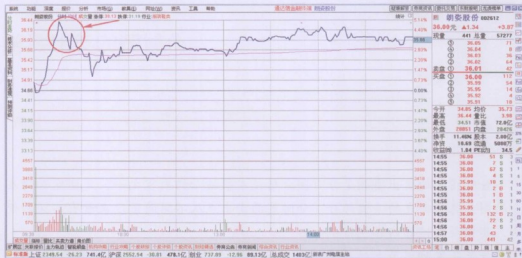
在这一章里，我们将选择一些常见的卖出技术进行讲解。

第一节 关于分时图卖出要领的基础知识

分时走势图上早盘形态卖出要领

前面已经说过，分时图上的走势形态是最为重要的分析依据，也是分时图买卖最重要的判断依据之一。在这一章里，我们将反复讲解这一内容，请各位学员反复操练，力图烂熟于心。

分时图形态卖出法可以从不同的时间节点来划分，在不同的时间点上，分时图走势形态卖出法的具体操作是不同的，仓位管理和资金调度也是不同的。



图例 103 分时走势图上早盘形态卖出要领

图例说明：

一、图例 103 讲解的是分时走势图早盘形态卖出要领，是分时图卖出技术核心内容之一。

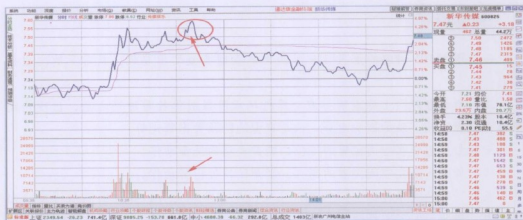
二、早盘分时图走势卖出形态主要包括双顶、头肩顶、尖刀顶和平顶等细项。

三、早盘分时图卖出形态可以出现在不同的空间位置，各自的技术含义是不同的。

四、如果出现在空间位置的高位，则是典型的出货形态，需要特别小心谨慎。

五、如果出现在空间位置的低位，则属于洗盘动作，洗盘之后还会继续沿着原来的趋势拉升，直至操盘意图得以实现为止。

分时走势图上盘中顶背离卖出要领



图例 104 分时走势图上盘中顶背离卖出要领

图例说明：

一、图例 104 讲解的是当日分时图上盘中顶背离卖出要领，是分时图核心卖出技术。

二、所谓分时图盘中顶背离，是指在盘中出现明显的量价背离，股价创出了新高，而成交量柱却出现了萎缩，量价关系不健康。这样的走势说明拉升动能出现了问题。

三、不管在什么空间位置，如果分时图上出现明显的顶背离，都需要谨慎对待。

四、如果盘中出现明显的顶背离，需要坚决减仓，甚至直接清仓，确保资金安全。

五、如果仓位比较重，则需要分批减仓。如果仓位比较轻，可以选择尾盘或者下一个交易日寻找低位适当回补，保持适当的仓位。

分时走势图尾盘回头波卖出要领



图例 105 分时走势图尾盘回头波卖出要领

图例说明:

一、图例 105 讲解的是当日分时图上尾盘回头波卖出要领，是常见的卖出技术之一。

二、所谓分时图上尾盘回头波，是指尾盘阶段股价放量冲高之后，出现快速回落，形成逐波下跌的回头走势，这是典型的阶段性出货走势。

三、如果出现在空间位置的低位，则是典型的洗盘动作。

四、如果出现在空间位置的高位，则是阶段性出货动作。

五、不管是处于什么空间位置，凡是出现回头波走势，都说明随后可能会出现低点。因此，此时选择适当减仓、回笼资金，乃明智之举。

多日分时走势图上卖出要领



图例 106 多日分时走势图上卖出要领

图例说明:

一、图例 106 讲解的是多日分时图形态卖出技术，是常见的卖出要领之一。

二、多日分时图的形态卖出法和当日分时图形态卖出法的使用方法基本相同。

三、在分析多日分时图形态卖出法则的时候，需要特别注意每一个交易日的个体形态，分析它们对后续走势的压制作用，以及可能产生的压力。

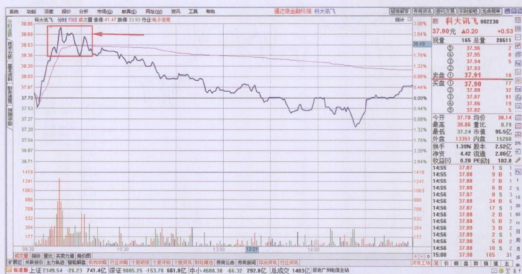
四、同时，要注意分析每一个交易日成交量形成的特点，以及密集放量的空间位置。

五、如果当日股价运行到前期高点时变得畏缩不前，那么说明遇到了压力，需要减仓。

第二节 关于分时图卖出要领的实战操练图谱解说

实战操练一：如何辨别早盘阶段均价线卖出要领

思考练习题：认真观察下面的图例，说说主力的操盘意图是什么。



图例 107 早盘阶段均价线卖出要领

图例说明：

一、图例 107 讲解的是早盘阶段分时图均价线卖出要领，这是分时图核心卖出技术之一。

二、所谓早盘阶段均价线卖出，就是指早盘阶段股价上冲之后出现回落，向下击穿均价线，再次向上冲击，无法创出新高，然后掉头向下，再次击穿均价线，创出新低。如此走势说明此时均价线的支撑已经失效，转变成压力，因此需要卖出。

三、早盘阶段均价线卖出要领可以出现在不同的空间位置，技术含义基本相同。

四、如果出现在空间位置的低位，可以适当减仓，然后选择低点回补。

五、如果出现在空间位置的高位，则选择分批卖出，然后保持观望，不再回补。

实战操练二：如何辨别盘中阶段均价线卖出要领

思考练习题：认真观察下面的图例，说说主力的操盘意图是什么。



图例 108 盘中阶段均价线卖出要领

图例说明：

一、图例 108 讲解的是盘中阶段均价线卖出要领，是分时图主要卖出技术之一。

二、前面我们已经详细介绍过均价线的支撑作用，如果盘中均价线被有效跌穿，那么均价线的支撑便转化为压力，对股价构成反压。

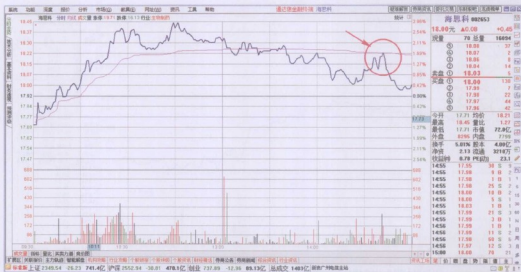
三、如果出现在空间位置的高位，这种反压会严重制约股价的上行。

四、如果出现在空间位置的低位，这种反压会暂时影响股价的拉升。

五、因此，无论是出现在什么空间位置，一旦均价线被有效跌破，都需要减仓。

实战操练三：如何辨别尾盘阶段均价线卖出要领

思考练习题：认真观察下面的图例，说说主力的操盘意图是什么。



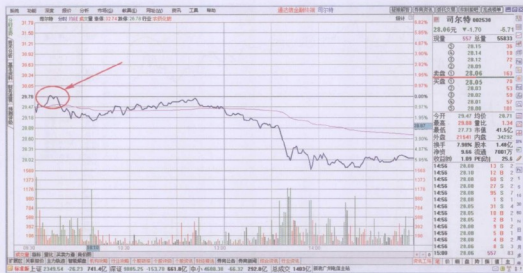
图例 109 尾盘阶段均价线卖出要领

图例说明：

- 一、图例 109 讲解的是尾盘阶段均价线卖出要领，这也是分时图主要卖出技术之一。
- 二、尾盘阶段，多空双方经过反复的搏杀，已经基本上分出了胜负。
- 三、如果尾盘阶段股价上行到均价线被压制，不能有效突破，此时就需要减仓。
- 四、如果出现在空间位置的低位，则只需要适当减仓，保留部分仓位即可。
- 五、如果出现在空间位置的高位，则需要坚决减仓，而且不要轻易回补，保持观望。

实战操练四：如何辨别早盘阶段前收盘价压力点卖出要领

思考练习题：认真观察下面的图例，说说主力的操盘意图是什么。



图例 110 早盘阶段前收盘价压力点卖出要领

图例说明：

一、图例 110 讲解的是早盘前收盘价压力点卖出要领，是主要卖出技术之一。

二、所谓早盘阶段前收盘价压力点，是指早盘阶段股价上行到前收盘价的附近时，被前收盘价压制，随即掉头向下，即使再次上攻，也无法穿越前收盘价，于是前收盘价成了压力。

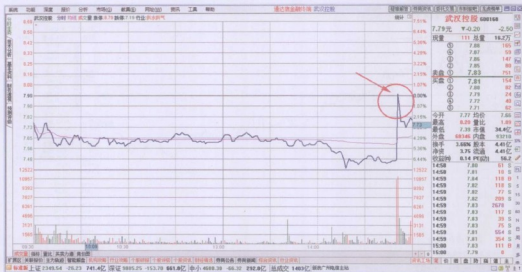
三、这样的走势可以出现在不同的空间位置，各自的操作策略是不同的。

四、如果出现在空间位置的高位，则需要坚决减仓，减仓之后不必回补。

五、如果出现在空间位置的低位，则可以适当减仓，然后选择低点适当回补。

实战操练五：如何辨别尾盘阶段前收盘价压力点卖出要领

思考练习题：认真观察下面的图例，说说主力的操盘意图是什么。



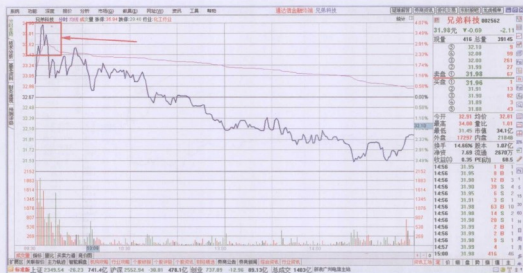
图例 111 尾盘阶段前收盘价压力点卖出要领

图例说明：

- 一、图例 111 讲解的是尾盘前收盘价压力点卖出要领，是主要卖出技术之一。
- 二、所谓尾盘阶段前收盘价压力点，是指尾盘阶段股价上行到前收盘价的附近时，被前收盘价压制，随即掉头向下，即使再次上攻，也无法穿越前收盘价，于是前收盘价成了压力。
- 三、这样的走势可以出现在不同的空间位置，各自的操作策略是不同的。
- 四、如果出现在空间位置的高位，则需要坚决减仓，减仓之后不必回补。
- 五、如果出现在空间位置的低位，则可以适当减仓，然后选择低点适当回补。

实战操练六：如何辨别早盘阶段分时图形态压力点卖出要领

思考练习题：认真观察下面的图例，说说主力的操盘意图是什么。



图例 112 早盘阶段分时图形态压力点卖出要领

图例说明：

- 一、图例 112 讲解的是早盘阶段分时图形态压力点卖出要领，是主要卖出技术之一。
- 二、所谓早盘阶段分时图形态压力点，是指早盘阶段出现比较常见的走势形态，对股价的上行构成了压力，随后股价逐波下跌，一路反复盘跌，不再回头。
- 三、这是最为常见的阶段性出货走势，需要谨慎对待，不可大意。
- 四、如果出现在空间位置的高位，则需要坚决减仓，减仓之后不必回补。
- 五、如果出现在空间位置的低位，则可以适当减仓，然后选择低点适当回补。

实战操练七：如何辨别尾盘阶段分时图形态压力点卖出要领

思考练习题：认真观察下面的图例，说说主力的操盘意图是什么。



图例 113 尾盘阶段分时图形态压力点卖出要领

图例说明：

一、图例 113 讲解的是尾盘阶段分时图形态压力点卖出要领，是主要卖出技术之一。

二、所谓尾盘阶段分时图形态压力点，是指尾盘阶段出现比较常见的走势形态，对股价的上行构成了压力，随后的交易日往往出现股价逐波下跌，一路反复盘跌，不再回头。

三、这是最为常见的阶段性出货走势，需要谨慎对待，不可大意。

四、如果出现在空间位置的高位，则需要坚决减仓，减仓之后不必回补。

五、如果出现在空间位置的低位，则可以适当减仓，然后再找机会选择低点适当回补。

实战操练八：如何辨别多日分时图形态压力点卖出要领

思考练习题：认真观察下面的图例，说说主力的操盘意图是什么。



图例 114 多日分时图形态压力点卖出要领

图例说明：

- 一、图例 114 讲解的是多日分时图形态压力点卖出技术，是常用的卖出法之一。
- 二、在分析方法上，和当日分时图形态压力点卖出技术大致相同，可以比照使用。
- 三、如果出现在空间位置的低位，多日分时图形态压力点卖出法可信程度比较高。
- 四、如果出现在空间位置的高位，那么需要小心谨慎，保持观望比较明智。
- 五、如果日线图上呈现为箱体震荡特征，那么可以选择分时图高点分批卖出。

特别说明：关于个股分时图更多的实战图谱，在这里就不再一一罗列了，各位读者如果有兴趣了解更多更详细的相关内容，可以跟我联系，我的邮箱是：sevendtraining@126.com。

第三节 关于分时图卖出要领的疑问解答

疑难问题一：分时图均价线卖出法可信吗？

分时图均价线卖出法是比较可信的卖出技术，这种技术和日线图上的均线卖出技术一样，是最常用的卖出方法。当分时图上的均价线被有效跌穿，从原来的支撑转换成压力的时候，股价上行就受到了压制，此时最明智的做法就是适当卖出。

疑难问题二：分时图上出现的各种卖出技术形态和日线图的走势形态有何不同？

这个问题已经被反复问起，也已经反复回答，就没必要重复了。

其实，两者技术分析的原理相同，使用的法则也基本相同，明白了日线图的分析要领，那么分时图上的分析要领，就可以比照日线图技术要领使用。

疑难问题三：可以根据分时图上的前收盘价进行卖出吗？

可以。前收盘价对当天的股价走势可以是支撑，也可以使压力。如果股价运行在前收盘价之上，那么前收盘价就构成支撑。相反，前收盘价就构成压力，此时就应当选择卖出。

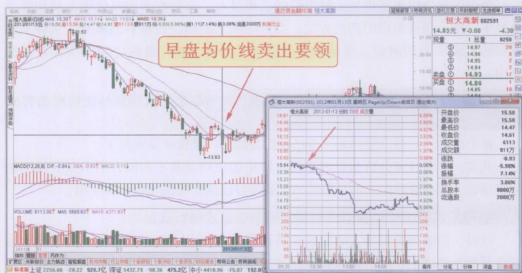
疑难问题四：多日分时图形态卖出技术可信吗？

问得好。多日分时图形态分析技术，实际上就是日线图的细节化、具体化、形象化。前面我们已经讲解过这个意思，可以参考。如果根据日线图的技术形态卖出是可信的，那么，根据多日分时图的技术形态卖出也是可信的。

关于分时图卖出要领的疑难问题，因为涉及众多方面，就不在这里一一解答了。各位读者如有疑问，可以给我发邮件，切磋交流。我的邮箱是：sevendtraining@126.com。

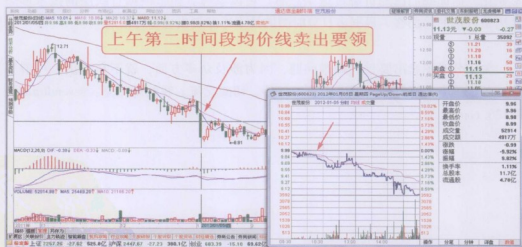
第四节 分时图卖出要领自我操练图谱

操练图谱 53 空间位置低位个股分时图早盘均价线卖出要领



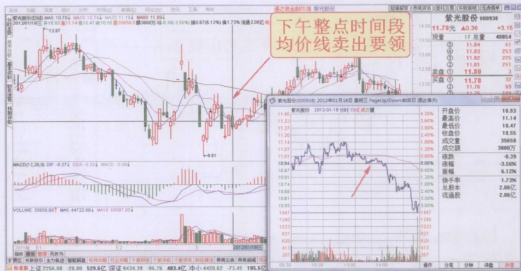
操练图谱 53 分时图早盘均价线卖出要领走势回顾

操练图谱 54 空间位置低位个股分时图上午第二时间段均价线卖出要领



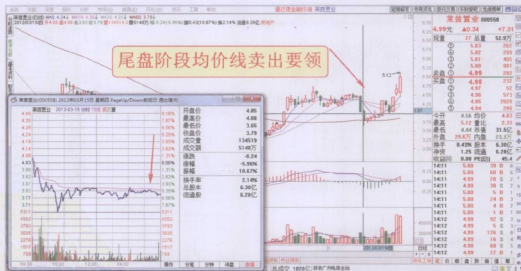
操练图谱 54 分时图上午第二时间段均价线卖出要领走势回顾

操练图谱 55 空间位置低位个股分时图下午整点时间段均价线卖出要领



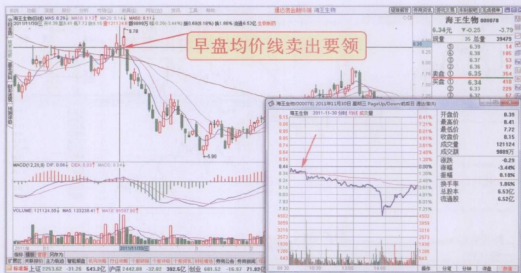
操练图谱 55 分时图下午整点时间段均价线卖出要领走势回顾

操练图谱 56 空间位置低位个股分时图尾盘阶段均价线卖出要领



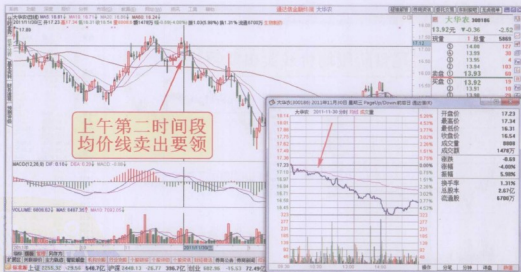
操练图谱 56 分时图尾盘阶段均价线卖出要领走势回顾

操练图谱 57 空间位置高位个股分时图早盘均价线卖出要领



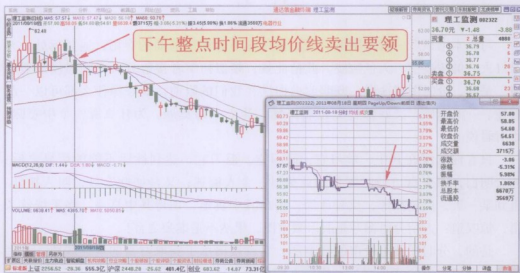
操练图谱 57 分时图早盘均价线卖出要领走势回顾

操练图谱 58 空间位置高位个股分时图上午第二时间段均价线卖出要领



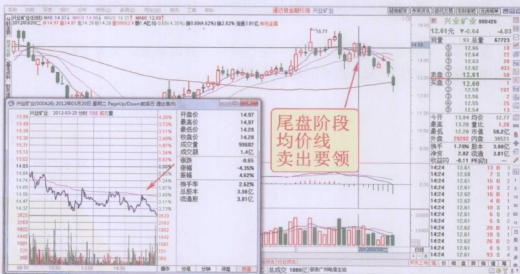
操练图谱 58 分时图上午第二时间段均价线卖出要领走势回顾

操练图谱 59 空间位置高位个股分时图下午整点时间段均价线卖出要领



操练图 59 分时图下午整点时间段均价线卖出要领涨势回顺

操练图谱 60 空间位置高位个股分时图尾盘阶段均价线卖出要领



操练图 60 分时图尾盘阶段均价线卖出要领涨势回顺

后 记

写完本书最后一行文字的时候，窗外正下着淅淅沥沥的春雨，遥望远处，万家灯火，仰望夜空，天色朦胧。此情此景，颇似初学者接触分时图的时候那般心境。是的，分时图就这样，既明明白白摆在我们的眼前，既好像什么都可以一眼看懂、一语道破，又好像什么也看不懂，让人一筹莫展。为什么呢？个中意味，难对君说。

只有你沉浸在其中，学习它，研习它，温习它，达到欲罢不能的境界之后，才会明白，原来盘口分时图是如此美妙，令人痴迷；又是如此玄妙，叫人抓狂。直到某一天，反复操练，反复琢磨，悟出其中真道，识得其中真谛，终于恍然大悟，惊叹道：人谓分时图乃是股市藏宝图，果然不是虚妄之言！

是的，分时图就是股市的藏宝图，它直接揭示了获取财富的最佳线路，直接昭示了金银财宝的藏身之处。你能不能登堂入室，视股市如同提款机，就看你的造化了。

分时图就是如此。

本书力图用通俗易懂的语言诠释晦涩艰深、奥妙无穷的分时曲线，帮助投资者快速读懂如此奇妙的股市藏宝图，同时配置了大量的操练图谱，协助各位读者反复修炼，以求用最快的速度，掌握其中的精髓，快速提升看盘能力，提高投资绩效。

夜深了，雨也停了，明天的太阳一定很灿烂。就此搁笔，美美地睡一觉，养好精神。明天，我们一起来拥抱阳光明媚的春天。

陈铭逊

2012年3月31日

写于广州总部

■ 选题策划: 陈念庄

■ 责任编辑: 陈念庄

Tel: 13672439617

E-mail: Joycechen17@126.com

■ 责任技编: 许伟斌



ISBN 978-7-5454-1217-8



9 787545 412178 >

定价: 55.00元