

100 多年来,没有其它任何行业像证券行业一样,有那么多各种各样的人来参与研究,对于能把握市场的人来说,获得的回报是巨大的,而对于那些不能正确认识市场或"运气不佳"的投资者来说,亏损是灾难性的.在股市中能否成功靠的不是高智商,也不是高学历.其实,炒股不要什么了不得的知识,非要学上三年五载才能买股票.炒股是一个很古老的行业,成功的先例非常多,这是不需要天才的行业,最重要的是抱着一颗谦虚的心向市场学习,在市场先生面前我们永远是学生.

不管你现在成功与否,请记住我们大家都是从失败开始的,经历了失败后至少明白一点:炒股并不像我们最初想象的那么简单;至少有了这样一个体会:在股市中赚点钱很容易,难的是怎样持续的从股市赚到钱;至少我们有了这样的感悟:要想从股市赚钱,必须从头开始.....

是的,我们需要从头开始,需要反复的学习.数学家华罗庚谈到读书时说到:读书是由薄到厚,又有厚到薄的过程.即开始时你什么都不懂,书自然很薄;随着学习,你发现该学习的越来越多,书就变得很厚;最后你读通了,明白要点就是这么多,书就又变得很薄.这个过程可以推广到学习任何技能,炒股也一样!

股市有它特有的规律,有它自己的特点.只有掌握了股市的本质规律才能以不变应万变!解决这一问题的唯一途径就是学习,慢慢建立自己对市场的分析方法,不要跟风,不要人云亦云,一定要建立自己的买卖规则.反复学习投资理念,不断完善分析方法和买卖原则,最终目的就是要战胜自我表现,按照股市的规律做股票!

股市百科全说系列读物不是一般的炒股理论书籍,也不是专讲技术指标的书籍,而是一本系统介绍成功投资策略的教材.股市百科全说系列读物涵盖了中国股市的方方面面,无论您是一位新手,还是一位久经考验的高手,相信此读物一定能让您受益匪浅。

股票视频地址: www.5xcg.com

技术分析的理论基础

1、什么叫技术分析？

证券投资分析主要分为基本分析和技术分析。所谓技术分析，是指直接对证券的市场行为所作的分析，其特点是通过对市场过去和现在的行为，应用数学和逻辑的方法，探索出一些典型的规律并据此预测市场的未来变化趋势。技术分析的的理论基础是基于三项合理的市场假设：

- (1) 市场行为涵盖一切信息；
- (2) 价格沿趋势移动。
- (3) 历史会重演。

2、技术分析方法的分类？

经过 100 多年的发展，技术分析方法有很多种，但比较常用和实用的有以下五类：指标类、切线类、形态类、K 线类、波浪类

3、术分析的要素是什么？

技术分析的要素是价、量、时、空。一般来说，买卖双方对价格的认同程度通过成交量的大小得到确认。认同程度小，分歧大，成交量大；认同程度大，分歧小，成交量小。双方的这种市场行为反映在价、量上就是这样一种趋势：价升量增，价跌量减。时间在进行行情判断是很重要。一个已经形成的趋势在短时间内不会发生根本改变，如果时间不到，中途出现的波动不会对趋势有大的影响。空间在某种意义上认为是价格的一方面，是价格能够波动的极限。

4、成交量与价格趋势的关系如何？

(1) 股价随着成交量的递增而上涨，为市场行情的正常特性，此种量增价涨关系，表示股价将继续上升。

(2) 股价创出新高，继续上涨，但成交量却低于前一波上涨的成交量水准，则此波段

股价涨势令人怀疑，同时也是股价趋势反转的信号。

股票视频地址: www.5xcg.com

(3) 股价随着缓慢递增的成交量而逐渐上升，走势突然变成为喷发行情，成交量急剧增加，股价暴涨。紧随着是成交量大幅萎缩，同时股价急速下跌。这种现象表明上升走势力竭，趋势将要反转。

(4) 在股价长期下跌，形成谷地后股价回升，成交量并没有因股价上涨而递增，股价上涨乏力，然后再度跌落至前谷附近。当第二个谷底的成交量低于第一个谷底时，是股价上涨的信号。

(5) 当市场行情上涨很久，出现急剧增加的成交量，而股价却上涨乏力，表明股价要下跌。反之，也是如此。

技术分析方法应用时应注意的问题

1、为什么技术分析必须和基本面的分析结合起来使用？

因为我国的证券市场还不成熟，市场突发消息频繁，人为操纵的现象多，所以仅靠过去和现在的数据来预测未来是不够的。这方面的例子很多。但我们不能因为技术分析因突发事件影响预测结果，而否定其功效。事实上技术分析在我国的证券市场上，有相当高的预测成功率。基本面因为比较稳定，且不能人为操纵，因此在技术分析过程中，结合基本面的分析，可以补充技术分析的一些不足，从而提高预测的正确率。

2、为什么应该用多种技术分析的办法综合研判？

投资者应该全面的考虑各种技术分析方法的特点，有些技术方法偏向短线，有些偏向于中线，并且有些主力会故意对某个技术指标造假，因此在实战中，应该使用多种技术分析方法进行分析，如果每种方法得出的结论相同，那么这一结论出错的可能性就很小。因此投资者应该掌握尽量多的技术分析方法，这样能提高自己的分析判断能力。

3、如何看待前人的和别人的结论？

投资者经常能看到或听到许多以前的或现在的成功投资者的经验介绍，包括投资理念和分析方法。但投资者应该认识到，前人或别人得到的经验，是在一定的特殊环境中得到的，

随着环境的改变，前人或别人成功的方法在自己使用时有可能失败。因此对前人或别人的结论要自己通过实践证明后才能放心使用。

股票视频地址: www.5xcg.com

K 线的画法、分类及基本形状与市场含义

1、K线的画法和主要形状

(1) K 线是一条柱状的线条，由影线和实体组成。主要记录开盘价、最高价、最低价和收盘价。如果开盘价低于收盘价，当日的 K 线为阳线，反之，则为阴线。

其中 A 点为当日最高价、B 点收盘价（假定为红柱状 K 线）、C 点为开盘价、D 点为当日最低价。AB 为上影线、CD 为下影线。

除了上图所画的普通 K 线形状外，还有几种特殊的形状：

(2) 光头阳线和光头阴线。这是没有上影线的 K 线。也就是收盘价或开盘价正好与最高价相等。

(3) 光脚阳线和光脚阴线。也就是收盘价或开盘价正好与最低价相等。

(4) 根据四个价格的不同组合，还有十字型、T 字型或倒 T 字型、一字型，这些 K 线形状都具有一定的市场含义。

(5) 如果交易的时间段放大到周或月，那么同理就可以画出周 K 线或月 K 线。同理可以得到分时 K 线。

2、一些特殊形状K线，如光头光脚大阳线或阴线、十字星、T字型或到T字型的市场含义？

(1) 光头光脚大阳线表示多方占据优势，后势继续上涨的可能性大。

(2) 光头光脚阴线表示空方占据优势，后势应该看跌。

(3) K 线出现十字星，表明多空双方处于暂时的平衡，市场处于转折点。其中上下影线长的大十字星，更具有判断的参考作用。比如前几个交易日，一直下跌，当日收出十字星，表明市场多方的力量有所增长，多空双方由空方处于优势已转变为处于平衡状态，按照这个趋势后势应该看涨。反之，也成立。

(4) T 字型是多方占优的形态，下影线越长，优势越明显。

(5) 倒 T 字型是空方占优。上影线越长、优势越大。



3、应用K线组合应注意的问题？

股票视频地址: www.5xcg.com

(1) 首先应该认识到由 K 线理论得到结论是相对的，不是绝对的，对具体股票买卖，只能是一种建议作用。

(2) 其次，在应用 K 线组合时，会发现应用一组 K 线组合，得出明天会跌的结论，而事实不是如此。这时候的一个重要原则是尽量使用根数多的 K 线组合，也就是应将新的 K 线加进来进行考虑。

(3) 最后，一般来说，多根 K 线组合得到的结果不大容易与事实相反。

极线

1、什么叫极线？

在连续上涨的行情中，于长阳线的上方，出现两颗小 K 线，这两颗小 K 线就称为"极线"，又称为"二颗星"。极线一般出现在上升趋势行情中，下跌趋势行情中比较少。

2、极线的市场含义？

一段顺利上扬的行情，突然出现下跌的小 K 线，其主要原因是因为短线涨幅过大，多头欲趁机获利了结所造成的。但事实上多头买出股票后，股价未下跌，说明此时：(1) K 线走势相当强劲；(2) 股价继续上涨的可能性很大。尤其是在出现极限的时候，伴随着大成交量，这种形态上涨的可靠度更高。

3、实例

1、1999 年 5 月底左右的东方明珠走势。

股票视频地址: www.5xcg.com

乌云盖顶、曙光初现

1、什么叫乌云盖顶？

在连续上涨的行情中，在一条强劲阳线的右边，出现一条高开低走的阴线，如果第二跟阴线的收盘价深入第一根阳线实体且超过实体长度的 50%，这一阴一阳的 K 线组合就叫"乌云盖顶"。对"乌云盖顶"的形态，应该把握两点，第一，第一根应该都是比较强劲阳线。第二，第二根阴线应该是高开低走，且收盘价深入阳线实体的 50% 以上。

2、乌云盖顶的市场含义？

"乌云盖顶"主要是空头的含义，尤其是第二根阴线的收盘价深入第一根实体越深所代表的空头含义就越浓。如果阴线未深入阳线实体的 50% 以上，这属于不完整形态，需经后一交易日继续确认。

3、什么叫曙光出现？

从字面上就能理解到黑暗过去，阳光露出，可以说前途一片光明。

形态与乌云盖顶相同，不过方向相反。整个分析与乌云盖顶一致，就是方向相反。市场含义与乌云盖顶也相反。

4、示例。

1999 年 6 月底的 600070

19990520，600840 曙光初现。

穿头破脚

1、什么叫穿头破脚

穿头破脚的主要特征是后一根 K 线的实体将前一根 K 线实体全部覆盖。构成穿头破脚

的形态必须满足以下几个条件：

股票视频地址：www.5xcg.com

(1) 事先有明显的上升或下降趋势。

(2) 第二根 K 线实体部分把第一根 K 线的实体部分全部包含在内。上下影线不包括在内。

2、穿头破脚的市场含义？

穿头破脚的市场含义是转向，如果后一根是阳线，那么市场将向多方前进。如果后一根是阴线，市场将向空头转变。尤其是在第一根 K 线的长度与第二根 K 线的长度越是悬殊，则转向的力度越强。

3、示例。

1999 年 6 月底的 600832

1999 年 5 月中旬的 600746

早晨之星

1、什么是早晨之星？

早晨之星组合是出现在下跌趋势过程中，由三根 K 线构成，首先是一根顺势的长阴线，其次是一根实体向下的跳空的十字星，最后是实体向上跳空的长阳线。标准特征是：(1) 第一根是阴线、第二根是十字星、第三根是阳线。(2) 第二根 K 线与前后实体都存在缺口。

2、早晨之星的市场含义？

早晨之星是明显的多头形态，预示一轮涨势将要展开。尤其是第三根阳线的收盘价越深入第一根阴线实体，形态的多头的气势就越浓。

3、示例。

1999 年 8 月中旬的 600654

黄昏之星

1、什么是"黄昏之星"

黄昏之星也是由三根 K 线构成，主要出现在上升趋势中，首先是一根顺势的长阳线，其次是一根实体向上的跳空小 K 线，颜色不拘，最后是实体向下跳空的长阴线，收盘价深入阳线的实体之内。

2、市场含义？

出现黄昏之星，表明市场的多方已力竭，空方控制局面，市场将转市，一轮跌势展开。第三根阴线的收盘价深入第一根阳线的实体越深，且阴线的量越大，表明市场空方的力度越大。尤其是在高价区域，先出现一根阳线，其次出现一根向下跳空的十字线，最后出现一根向下跳空的阴线，此形态表明多方已完结，空方力度更强，是崩盘的信号，因此也叫"崩盘之星"。

3、示例。



1999 年 6 月底的 000514。

股票视频地址: www.5xcg.com

"红三兵"和"三只乌鸦"

1、什么是红三兵？

"红三兵"组合是由三根逐步攀升的小阳线构成，每一天的收盘价都在向上推进，是一种上升形态，市场意义为多头能量在进一步聚集，表示大盘可能继续上升。在识别"红三兵"组合时，应该注意第三根 K 线的实体与前面 K 线相比不能太小，且上影线不能太长。

2、什么是"三只乌鸦"？

"三只乌鸦"也称黑三兵。图形是由三根逐步盘低的小阴线构成，三日的收盘价都在下跌。此组合有以下特征，三根 K 线的收盘价接近当日最低价，每日的开市价都在前一天的 K 线实体内，K 线的实体部分低于前一天的最高价。

3、示例

1999 年 7 月底的 600191

98 年 4 月份的 600839

股票视频地址: www.5xcg.com

MACD--指数平滑异同平均线

1、什么是MACD?

MACD 主要由两条线组成，一条是快线 (DIF)，一条是慢线 (DEA 或 MACD)。MACD 图中还有 O 轴和柱状线，柱状线分为红绿，柱状线其实也是 DIF-DEA 的差值，红色为正，绿色为负。红色柱状线为做多信号，绿色柱状线为做空信号，柱状线的长度越长，表示多空方的气势越盛。

2、MACD应用方法?

(1) DIF 和 MACD 为正数时，大势为多头市场，可以捂股。

(2) DIF 在低位向上突破 MACD 时，可作买入。如果在 DIF 低位两次与 MACD 交叉为强烈的买入信号。

(3) 同理在高位 DIF 下穿 MACD 为卖出信号。两次或多次为强烈的卖出信号。

(4) MACD 在低位底背离时可以买入。

(5) MACD 上穿 O 轴也可以买入。

3、示例。

1、19991020 日的 000008 为 DIF 在低位连续两次上穿 MACD。

2、20000817 日的 600073 第二次 DIF 下破 MACD。

3、高位 DIF 跌破 MACD，20010401 的 000005

RSI--相对强弱指标

1、什么是相对强弱指标?

RSI 简单的说就是从一定期间的商品价位变动关系去推测其未来价位变动的方向，是一

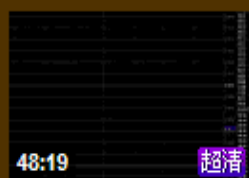
排序: **最新发布** 最多播放 最多评论 最多收藏



盘口微动作（四）压盘
拉升盘口买法

发布时间: 2天前

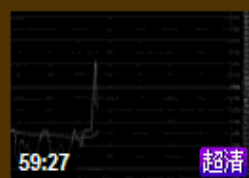
▶ 499 1



盘口微动作（三）涨停
股票盘口奥秘

发布时间: 8天前

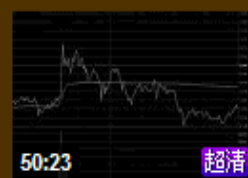
▶ 990 1



盘口微动作（二）托单
出货减仓盘口

发布时间: 16天前

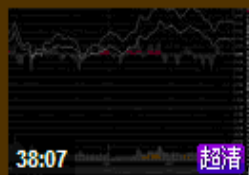
▶ 1,209 0



盘口微动作（一）大单
对倒出货盘口

发布时间: 23天前

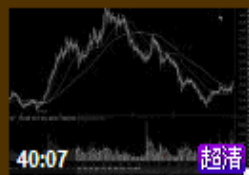
▶ 1,839 0



宋磊炒股制胜25招（二
五）成为股市成

发布时间: 29天前

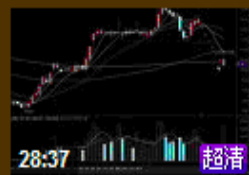
▶ 1,192 1



宋磊炒股制胜25招（二
四）寻找主力建

发布时间: 1个月前

▶ 1,667 0



宋磊炒股制胜25招（二
三）特殊性主力

发布时间: 1个月前

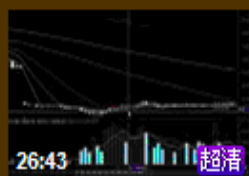
▶ 1,081 0



宋磊炒股制胜25招（二
二）成交量变相

发布时间: 1个月前

▶ 1,593 0



宋磊炒股制胜25招（二
一）除权股的危

发布时间: 1个月前

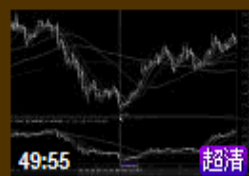
▶ 852 1



宋磊炒股制胜25招（二
十）区分洗盘与

发布时间: 1个月前

▶ 1,499 0



宋磊炒股制胜25招（十
九）个股大盘结

发布时间: 1个月前

▶ 1,485 2



宋磊炒股制胜25招（十
八）下单前思考

发布时间: 1个月前

▶ 1,177 1



宋磊炒股制胜25招（十
七）谨防高位高

发布时间: 1个月前

▶ 859 1



宋磊炒股制胜25招（十
六）暴跌后个股

发布时间: 1个月前

▶ 1,228 2



宋磊炒股制胜25招（十
五）逆大盘短线选

发布时间: 2个月前

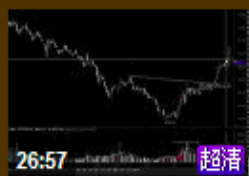
▶ 1,200 2



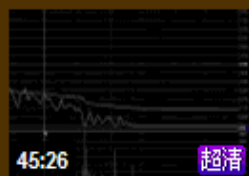
宋磊炒股制胜25招（十
四）拉升前打压试

发布时间: 2个月前

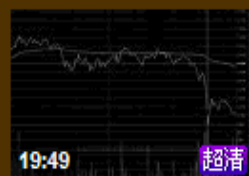
▶ 1,393 1



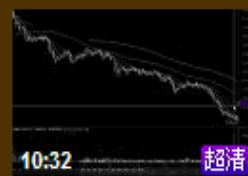
宋磊炒股制胜25招（十
三）骗人的支撑压



宋磊炒股制胜25招（十
二）主力做开盘目



宋磊炒股制胜25招（十
一）主力做收盘目



宋磊炒股制胜25招
（十）无筹码净空区域

个中期指标，通俗的叫作"助推器"，即维持股价按原趋势运行的作用。一般的 RSI 图表也有两条线，一条是快速 RSI，另一条是慢速 RSI。RSI 的数值永远处于 0 与 100 之间。

2、RSI的应用方法？

(1) RSI 值于 0--100%之间呈常态分布。当快速 RSI 值在 94%以上时，股价呈超买现象，此时可以短暂抛出，等回调再介入。

(2) RSI 出现 M 头为卖出时间。

(3) 快速 RSI 在 13%以下时，股价呈超卖现象。

(4) RSI 出现 W 底时为买进信号。

(5) 当快速 RSI 由下往上突破 RSI 呈黄金交叉，为买入时机。

(6) 当快速 RSI 由上往下突破 RSI 呈死亡交叉，为卖出时机。

(7) 出现底背离为买入时机和顶背离时为卖出时机。

我學炒股網
www.5xcg.com

股票视频地址: www.5xcg.com

4、示例。

(1) 20010220 左右 000008 出现快速 RSI 低于 13%。

(2) 20010220 左右 000503RSI 指标 W 底。

(3) 20010220 左右 000503 快速 RSI 指标上穿 RSI。

KDJ--随机指标

1、KDJ介绍？

KDJ 是股票市场非常重要的技术指标，它主要应用于短线行情，对分析中、长线行情走势作用不大。在 KDJ 图表中，有 K 线，也是快速平均线；有 D 线，是一条慢速平均线；J 线则是辅助线，是对信号确认的反应线；还有就是 0--100 的刻度。

2、KDJ的应用方法？

(1) K 值在高位（80 以上）由上向下死亡交叉 D 值时，卖出。

- (2) K 值在低位 (20 以下) 由下向上黄金交叉 D 值时, 买入。
- (3) KDJ 值高位区连续两次向下死亡交叉确立跌势。
- (4) KDJ 值低位区连续两次向上黄金交叉确立涨势。
- (5) D 值小于 15%, J 值小于 10% 为超卖; D 值大于 90%, J 值大于 100% 为超买。
- (6) KD 在 50% 左右交叉无意义。
- (7) 投机性很强的股票, KDJ 无意义。
- (8) 顶背离时卖出, 底背离时买入。



股票视频地址: www.5xcg.com

3、示例。

- (1) 2000 年 7 月, 000001, 在 80 以上 KDJ 发生死叉。
- (2) 2001 年 2 月, 000917, 在 20 以下 KDJ 发生黄金交叉。
- (3) 2001 年 3 月, 000001, 第二次 KDJ 高位死亡交叉。
- (4) 2001 年 2 月, 600899, 第二次 20 以下黄金交叉。

BOLL--布林线

1、布林线介绍?

布林线是一条重要的趋势指标, 在静态钱龙中, 该指标有 4 条线, 分别为 B1、B2、B3、B4 线, 代表为白色、黄色、蓝色、紫色。而在动态钱龙中, B1 线称作上线, 也叫阻力线, 以黄色表示; B2、B3 合二为一称为中线, 用白色表; B4 线称为下线, 也叫支撑线, 用紫色表示。中间红绿柱线为股价线。该指标的带状宽度是股价波动的幅度。该指标 3 条线的张口称"开口", 开口向上, 表示指标股价向上运行, 反之也是。

2、布林线的应用方法?

- (1) 股价向上穿越"上线"时, 短线内有回调压力, 短线操作为卖出。
- (2) 股价向下穿越"下线"时, 短线内将要回升, 操作上为短线买入机会。

(3) 当布林线在水平方向移动时，此为常态运行，通常为箱型盘整行情。

(4) 当股价在上限和中线之间运行时，多数处于上升行情，以持仓为主。

(5) 当股价在下限和中线之间运行时，多数处于弱市行情，以轻仓为主。

(6) 当布林线的上限和下限越来越窄时，股价将出现变盘。

3、示例。



(1) 2000 年 2 月股价，600073 穿越"上限"。

(2) 2001 年 2 月，000701，BOLL 收窄，后出现变盘。

股票视频地址: www.5xcg.com

(3) 2001 年 1 月，000917，在中下线之间运行，后出现跌势。

TRIX--三重指数平均移动平均线

1、TRIX介绍？

该指标为长线操作指标。其最大的优点是可以过滤短期波动的干扰，以避免频繁操作而带来的失误。因此，TRIX 指标尤其适用于长期远离股市的工薪阶层。TRIX 每年发出的信号不多，工薪阶层，不用每日去证券市场，只需按照该指标所发出的交叉信号进行波段操作就行了。该指标不能实现在最高或最低的买卖交易。在图表中 TRIX 有两条线，一为 TRIX，另为 TMA。

2、TRIX的实战策略？

(1) 当 TRIX 线由下向上交叉 TMA 线时，表示进入强势区，应迅速买入。

(2) 当 TRIX 线由上向下交叉 TMA 线时，表示进入弱势区，应迅速卖出。

(3) 当 TRIX 与 TMA 线交叉后，无论市场强弱总会出现周期趋势行情，因此短线行情可不予理会。

(4) 盘整行情本指标不适用。

(5) TRIX 与股价产生背离时，应注意行情会随时反转。

3、示例。

股票视频地址: www.5xcg.com

(1) 20000222, 600359, TRIX 与 TMA 交叉。

(2) 200010521, TRIX 与 TMA 的死亡交叉。

波浪理论

1、波浪理论的概念是什么？

艾略特是波浪理论的创始人，他根据自己对华尔街股市多年的观察，发现股票及商品价格的波动都像大自然的潮汐一样，一浪紧随一浪，周而复始，具有一定的规律，表现出周期循环的特点，于是提出了著名的波浪理论。

2、波浪理论的基本内容是什么？

(1) 股价的上升和下跌是交替进行的，推动浪和调整浪是价格波动的两种最基本的方式。

(2) 推动浪由 5 个上升浪组成，即五浪上升模式，其中 1、3、5 浪是上升浪，2 浪和 4 浪则是对 1、3 浪的逆向调整。

(3) 调整浪由 A、B、C 三浪组成，即三浪调整模式。五浪上升运行完毕后将会有 A、B、C 三浪对五浪上升进行调整，其中 A 浪和 C 浪是下跌浪，B 浪是反弹浪。

(4) 一个完整的循环由五个上升浪和三个调整浪组成，即所谓的八浪循环。

(5) 第一浪有两种表现形式，一种属于构筑底部，另一种则为上升形态。第二浪有时调整幅度较大，跌幅惊人。第三浪通常最具爆发力，是运行时间及幅度最长的一个浪。第四浪经常以较为复杂的形态出现，以三角形调整形态的情况居多。如果二浪是简单浪，则四浪以复杂浪居多；如二浪是复杂浪，则四浪以简单浪居多。四浪不应低于第一浪的顶。第五浪是上升中的最后一浪，力度大小不一。

(6) A 浪对五浪上升进行调整，下跌力度大小不一；B 浪是修复 A 浪下跌的反弹浪，升势较不稳定；C 浪下跌的时间长、幅度大最具杀伤力。

3、波浪理论的内容比较多，能否介绍一下波浪理论考虑的因素是什么？

波浪理论应该考虑的因素：

股票视频地址：www.5xcg.com

- (1) 股价走势所形成的形态；
- (2) 股价走势中各个高点和低点所处的相对位置，即比例；
- (3) 完成某个形态所经历的时间长短。

三者中形态最重要，是波浪理论的基础。

4、应用波浪理论时应注意的问题

投资者在应用波浪理论时应注意：

- (1) 波浪的变形使波浪理论在应用上产生一定的困难；
- (2) 面对同一个形态，不同的人会有不同的数法，而且都有一定的道理，不能说服对方，形成一致；
- (3) 波浪理论着重考虑的是价格形态的因素，而忽视了成交量的影响，这是波浪理论的缺点。

波浪理论实例：龙腾科技（600058）

1 浪：99 年 5 月--99 年 7 月

2 浪：99 年 7 月--99 年 10 月

3 浪：99 年 10 月--2000 年 2 月

4 浪：2000 年 2 月--2000 年 5 月

5 浪：2000 年 5 月--2000 年 12 月

A 浪：2000 年 12 月--2001 年 2 月

B 浪：2001 年 2 月--2001 年 5 月

C 浪：2001 年 5 月至今

头肩顶和头肩底

股票视频地址: www.5xcg.com

1、头肩顶的概念是什么？

在上升趋势的末期，股价形态出现三个高点和两个低点，中间的高点比两边的高点高，称为头，两边的高点高度大致相等，称为肩。两个低点的连线称为颈线。在形态中后面的波峰比前面的波峰低，即右肩低于头部，显示上升趋势正在发生变化，之后股价继续下跌，下降趋势形成。

2、在头肩顶形成前是否有警示信号？

有，在进行分析时下面两种情况值得我们注意。

(1) 当头部的成交量较左肩的成交量低时，特别是明显下降时，由于成交量是上升的动力，因此成交量萎缩显示上升动力不足，暗示头肩顶有出现的可能；

(2) 从股价从头部回撤时，其低点低于股价从左肩回撤的低点，两点的连线即颈线向下倾斜，表明市场非常疲软，需要密切注意形态的发展。

3、头肩顶形态成立的标准是什么？

只有当头肩顶的颈线被跌穿并达到一定幅度才能确认成立。为了消除假突破的影响，需要用百分比原则和时间原则对突破进行修正，一般认为突破幅度达到3%，或收盘价停留在颈线下方两天为有效突破。头肩顶形态中突破颈线不需要成交量的配合。

4、头肩顶形态成立对操作的意义如何？

颈线一旦有效突破则头肩顶形态成立，下降趋势开始，其下跌幅度为从颈线开始至少下跌从头部到颈线的垂直距离。

5、前面讲的都是头肩顶，那么头肩底呢？

头肩底形态出现在下降趋势的末期，如果我们把头肩顶形态倒过来就可以得到头肩底形态。头肩顶形态中的形态成立标准和趋势预测意义在此也适用。但需要注意的是，头肩底形态中股价突破颈线时必须要有成交量配合，放大的成交量是完成形态的关键组成部分，而在头肩顶形态中，颈线的跌破不需要成交量的配合。头肩底形态中颈线突破后经常会回抽确认，但只要股价不跌破颈线，形态依旧成立。

股票视频地址: www.5xcg.com

双重顶和双重底

1、什么是双重顶？

指价格上升到一定价位后开始下跌，成交量萎缩，当股价重新升到前一个高点时，成交量虽有放大，但不能达到上一个高峰的成交量，之后价格再次下跌，股价移动路线就象英文字母 M，又称 M 头或双头。

2、双重顶形态成立的标准是什么？

股价突破颈线并达到一定幅度双重顶形态成立。在此我们要先画出颈线。双重顶形态中两个高点的连线是趋势线，过低点作平行于该连线的直线就是颈线。颈线突破确认的百分比原则和时间原则在此适用。如果未突破颈线，则形成矩形。通常突破颈线后，会出现短暂的反方向移动，称之为反抽，只要反抽不突破颈线，形态依然有效。

3、双重顶形态的预测意义如何？

一旦颈线有效突破，M 头成立，下跌趋势就确立，其下跌空间至少是从颈线开始下跌顶点到颈线的垂直距离。

4、双重顶需要注意的事项是什么？

在双重顶的分析中，我们要注意以下两点：

(1) 双头的两个高点并不一定在同一价位，一般第二个高点可能较第一个高点高出一些，原因是多方企图推动股价继续攀升，但是不可能超过前一个高点 3%。这里的 3% 就是趋势线有效突破的百分比原则。股价如果未超过前一个高点 3%，我们可以认为是双头。

(2) 形成第一个头部时，其回落的低点大约是最高点的百分之十至二十之间。

5、双重底的情况怎样？

双重底形态出现在下跌趋势的末期，如果我们把双重顶的形态倒过来就可以得到双重底形态，由于其形态类似于英文字母 W，所以又称 W 底。双重顶形态中的形态成立标准和趋势预测意义在此也适用。但需要注意的是，双重底形态中第二次上升的成交量要比第一次大，

而且在突破颈线时必须要有成交量配合，放大的成交量是完成形态的关键组成部分，而在双重顶形态中，颈线的跌破不需要成交量的配合。双重底形态中颈线突破后经常会回抽确认，但只要股价不跌破颈线，形态依旧成立。



股票视频地址: www.5xcg.com

圆弧顶和圆弧底

1、什么是圆弧顶？

出现在上升趋势的末期，在圆弧顶形态中股价呈弧形上升，虽然顶部不断升高，但每一个高点微升即回落，先是出现新高点，而后回升点略低于前点，如果把短期高点相连接，就可得到一个圆弧顶形状，如同一个锅盖覆盖于股价上方。在圆弧顶形态中股价上升和下降的过程是极为平缓的。圆弧顶的成交量表现为圆弧底形态，越靠近顶部成交量越小。

2、圆弧顶的市场含义是什么？

多方在维持一段股价或指数的升势之后，力量逐步趋弱，难以维持原来的购买力，使涨势缓和，而空方力量却有所加强，导致双方力量均衡，此时股价保持平台整理的静止状态。一旦空方力量超过多方，股价开始回落，起初只是慢慢改变，跌势不明显，但后来空方完全控制市场，跌势转急，表明一轮跌势已经来临。圆弧顶往往出现在高价股的出货阶段。

3、圆弧顶形态的成立和度量？

有时圆弧顶部形成后，股价不一定马上下跌，股价会横向发展形成平台整理区域，这平台整理区称作碗柄。不过碗柄很快会被突破，股价继续朝预料中的趋势下跌。股价跌破形成圆弧顶的起始点时形态才能确立。圆弧顶形态成立后，下降趋势确立，圆弧顶的最小跌幅一般是圆弧顶最高点到圆弧顶颈线之间的直线距离。

4、圆弧底的情况如何？

圆弧底形态出现在下降趋势的末期，如果我们把圆弧顶形态倒过来就可以得到圆弧底形态，像一个盘子托在股价下方。圆弧底的成交量也呈圆弧底形态，即两头高中间低，越靠近中点成交量越小，但有时底部中点的成交量会突然放大，股价在右侧形成平台。这种情况底部比顶部出现更多。圆弧底出现在低价股的吸筹阶段。

5、圆弧顶和圆弧底需要注意的事项是什么？

股票视频地址: www.5xcg.com

在圆弧顶和圆弧底的分析中要注意：

- (1) 这里所称的圆弧形态并非数学意义上的圆弧，也不是抛物线，而仅仅是一条曲线；
- (2) 圆弧形在实际中出现的机会较少，但一旦出现则是极好的机会，它的反转深度和高度是不可测的；
- (3) 圆弧形形成的时间越长，今后反转的力度就越强，可靠性越高。

斐波那奇神奇数字的神奇之处

1) $52-22=21$; $82-32=55$; $132-52=144\cdots\cdots$

2) $12+12+22+32+52+82+132=13*21$

3) $(3*8)-52=-1$; $(5*13)-82=1$; $(8*21)-132=-1$

4) 从 5 开始任何两个相邻数字彼此相除，结果分别趋向固定数字 0.618 和 1.618

如： $21/34=0.618$; $34/21=1.619$; $55/34=1.618$; $34/55=0.618\cdots\cdots 0.382$ 和 0.618 我们亦称之为黄金分割比率

5) 任何两个相隔数字彼此相除，结果分别趋向固定数字 0.382 和 2.618

如： $21/55=0.382$; $55/21=2.619\cdots\cdots$

6) 黄金分割数字的特性：

★ $2.618-1.618=1.000$

★ $1.000-0.618=0.382$

★ $2.618 \times 0.382=1.000$

★ $2.618 \times 0.618=1.618$

★ $1.618 \times 0.618=1.000$

★ $0.618 \times 0.618 = 0.382$

股票视频地址: www.5xcg.com

★ $1.618 \times 1.618 = 2.618$

技术分析的重要性

在初步讲述了技术分析的一些方式方法之后，为了加深大家对技术分析的理解，我认为有必要对技术分析的重要性做进一步的阐述。

前面在讲技术分析的理论基础时提到三个假设，即：

市场行为涵盖一切信息；

价格沿趋势移动；

历史会重演。这是技术分析专家艾德华与马基的部分看法。

其实他们还有三个观点，市场上提的不多，但非常的有现实意义：

股价由买卖间的供需关系而定，与真正的价值无关；

影响股价的因素，有理性的，也有非理性的；

股价反应的是对未来的期望。

从这些观点看，纯粹的现实的、理性的基本面研究有时候显得非常的可笑。国有股减持本身不可能对股票真正的价值产生影响，它影响的是股票的供需关系。理性的思维方式认为现在好的公司将来一定会更好，现在差的公司将来一定会更差--这本身就极不理性。另外基础分析需要极高的专业理论修养及充足的第一手资料，严格说来，这是经济学家的工作，而普通的市场参与者显然不具备如此素质。

在消息满天飞的市场里，技术分析的重要性日益明显。学好用好技术分析对立志成为一名成功的投资者来说具有非常现实的意义。