

# 使用说明书

## 第一章 安装

将文件夹拷贝到计算机硬盘，打开文件夹对应软件（软件名称与文件夹名称相同），软件会自动创建快捷方式到桌面。

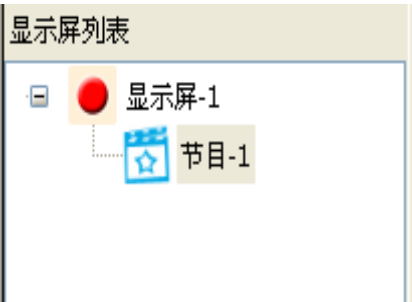
视频解码器：全彩显示屏需要安装视频解码器播放视频。具体步骤详看最后一页。

## 第二章 软件界面介绍

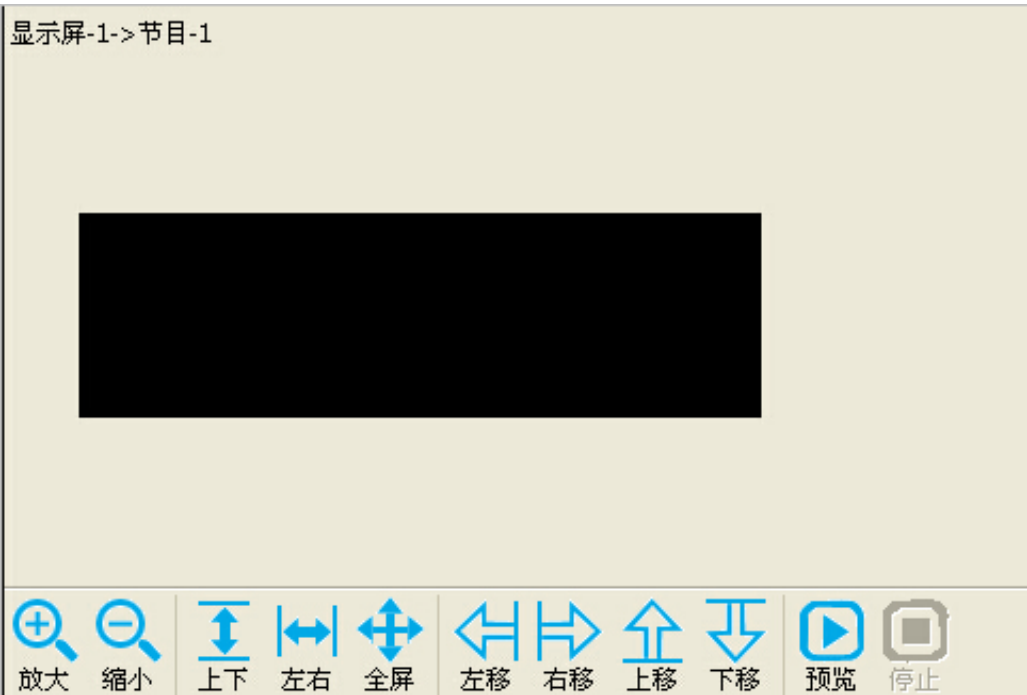
### 2.1 常用功能



### 2.2 显示屏列表



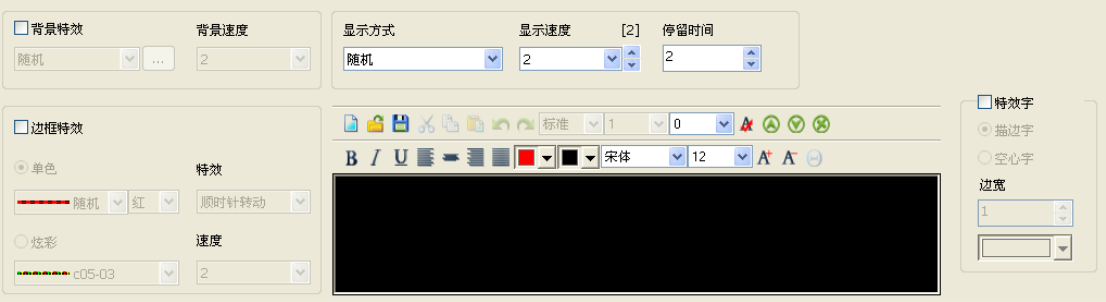
### 2.3 显示屏显示区域



2.4 属性区域



2.5 文字编辑区域



第三章 菜单介绍

3.1 文件（F）

新建：重新建立显示屏项目档案，保存类型为“project files (\*.mcp)”，系统默认档案名称为“Prjct1.mcp”。

打开：打开保存的显示屏项目档案。

保存：保存正在操作的显示屏项目档案。

另存为：重新保存显示屏项目档案到其他位置。

3.2 设置（S）

屏参设置：设置显示屏参数，详见第四章。

系统复位：软件生成系统复位文件，可以通过有线、U 盘、无线等方式发送到显示屏，系统复位后，显示屏显示状态将会变成测试状态。

更新升级：【类似于手机刷机】硬件系统升级后，会有新功能加入或者完善。通过有线方式连接到产品，获取到产品对应升级文件，可直接发送到硬件产品。通过 U 盘可将升级文件拷贝到 U 盘，将 U 盘与显示屏控制系统连接，通电（产品为 5V 直流电）后，系统将会自动读取升级文件。

智能扫描：详见第四章 4.7。

集群锁定：当使用集群功能，并且为集群中的显示屏配置好后。为防止误修改屏配置及 IP 等，可使用集群锁定功能，使用集群锁定后，将无法打开屏配置窗口，如果需要修改可使用集群解锁功能。

3.3 节目(P)

添加节目：在一个显示屏列表内可以有多个节目，每个节目下可以添加不同节目元素配合使用，每次预览只能预览一个节目内容，实际显示屏播放是所有节目按照次序轮流播放。

【节目元素包括动画、字库、字幕、文本、表格、图片、时钟、表盘、计时、温度、农历。不同产品可使用的节目元素不同，具体查看产品功能介绍。】

添加动画：详见第六章 6.4。

添加字库：详见第五章 5.2。

添加字幕：详见第五章 5.1。

添加文本：详见第五章 5.1。

添加表格：详见第五章 5.3。

添加图片：详见第六章 6.5。

添加时钟：详见第六章 6.6。

添加表盘：详见第六章 6.7。

添加计时：详见第六章 6.8。

添加温度：详见第六章 6.9。

添加农历：详见第六章 6.10。

删除：删除节目及节目元素功能。

### 3.4 发送(T)

发送数据：详见第七章 7.1。

集群发送：详见第四章 4.9。

导出数据：详见第七章 7.2。

时钟校正：校正控制系统时钟，与当前计算机时间一致，详见第四章 4.10。

亮度设置：调整显示屏亮度，1 为最暗。

强制关机：通讯为有线连接时，可将显示屏显示功能关闭，控制卡处于休眠状态。

强制开机：通讯为有线连接时，可将显示屏休眠状态的控制系统唤醒，进入工作状态。

定时开关机：详见第四章 4.11。

数据格式化：大存储控制系统升级后需要将控制系统内存格式化。

### 3.5 语言(L)

语言切换：本软件支持中文、西文、阿拉伯文，以及指定国家语言。

### 3.6 帮助(H)

关于：软件名称及图标、版本等信息。

## 第四章 设置

### 4.1 显示屏添加删除

显示屏-1

添加

删除

添加：增加显示屏数量，每增加一个显示屏，需要设置完成后点击【确定】才能添加完成，每次只能添加一个显示屏。

删除：删除显示屏，可一次删除多个显示屏。

## 4.2 基本设置

基本设置

高级设置

网络设置

参数回读

自动扫描

屏名称

显示屏-1

说明

屏色彩

☒ 单色

☐ 双色

☐ 七彩

☐ 全彩

控制卡

U2 mini时钟微卡

单元板

S01\_P10\_单基色\_32\*16\_12接口

屏宽(张)

10

屏高(张)

2

尺寸(点) : 320 \* 32

通讯方式

USB移动硬盘

通讯端口

COM1

检测

屏名称：显示屏名称，可根据需要修改。

说明：显示屏备注。

屏色彩：显示屏可显示颜色，单色（单基色：红色、绿色、蓝色、白色、黄色、粉色等，红色为最常用产品），双色（双基色：常用为红绿双基色，可显示红色、绿色、黄色三种颜色），七彩（三基色：可显示红色、绿色、蓝色、黄色、紫色、青色、白色七种颜色），全彩（三基色：可显示 16777216 种颜色，用于显示图片、视频）。

控制卡：控制卡型号请参看控制系统标记，不同控制卡可以控制不同的单元板（模组）。

单元板：单元板分为单色、双色、彩色（七彩和全彩为同样单元板）。常规单元板 12 接口和 08 接口是单双色单元板，75、74 为彩色单元板。目前市场上同样存在 08 接口全彩 P16/P13.33/P20 特殊单元板。

屏宽、屏高：单元板的数量。

尺寸（点）：设置的显示屏点数。

通讯方式：设置当前选中显示屏所要使用的通讯方式。

#### 4.3 高级设置

屏类型：通常选用模式 1，模式 2、3 用于部分特殊单元板；

模式 1，有 138 译码，正序；模式 2，无 138 译码，正序；模式 3，有 138 译码，倒序。

亮度 100%：用于部分特殊 P10 单红板调试；

消除锯齿：显示文字时无锯齿边缘，但是文字会发生稍微的倾斜。不勾选消除锯齿文字不会发生倾斜，但是文字边缘会有锯齿效果。

时钟频率：调节控制卡的刷新频率，主要用于超长显示屏的调试；时钟频率越大，走字越稳；时钟频率越小，带载长度越长。

扫描周期：屏面刷新频率，如果发生屏闪，可使用此功能。（只对老版本控制卡起作用）

数据极性：如果文字出现挖空效果，可调整数据极性解决。

OE 极性：如果显示屏有虚亮点，可调整 OE 极性来解决。

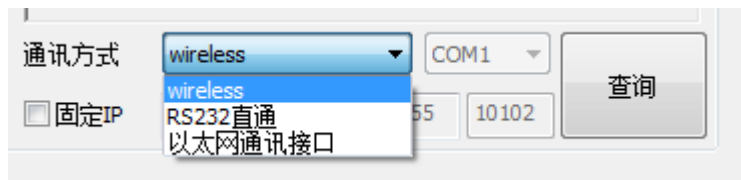
颜色排序：在使用双色或彩色显示屏时，出现文字颜色与显示屏上显示的文字颜色不符

合，可使用颜色排序功能。

例如：文字输入的是绿色，显示屏上显示的是蓝色，可调 G 值为蓝色，B 值为绿色，即可现实正常。

占空比：当显示屏尾部出现花屏时，可调整占空比来解决此问题。

#### 4.4 通讯设置

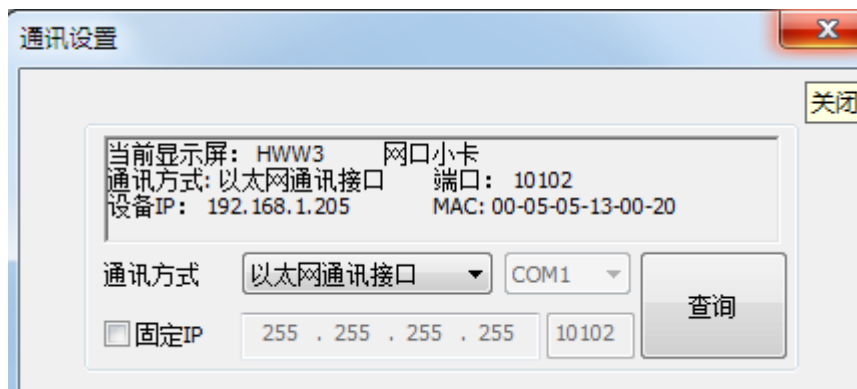


USB 移动硬盘：U 盘传输内容，忽略此步设置即可

Wireless:台式机（加无线网卡）或者笔记本通过无线连接 wifi 控制卡使用

RS232 直通：2-2、3-3、5-5 直通线，选择端口检测可确认连接

以太网通讯接口：网口通讯使用



默认模式（即固定 IP 不打勾）为单机直连：主要用于控制卡与电脑直连；如果使用路由器，也可使用此功能。但通讯效果会略差。

固定 IP：当知道显示屏的 IP 地址时，可使用此功能,控制卡默认 IP 为 192.168.2.203。（使用此功能计算机必须和显示屏处于同一网段或者上下级关系）

#### 4.5 参数回读

基本设置

高级设置

通讯设置

参数回读

自动扫描

控制卡

HW-U8-H

背景大卡

通讯方式

R5232直通

容量

2048(KBytes)

版本

FDD0V100

单元板

S01\_P10\_单基色\_32\*16\_12接口

数据极性

低有效

OE极性

高有效

屏色彩

单色

屏宽

320

屏高

160

参数回读

加载参数

参数回读：用于回读显示屏所用卡型号、单元板规格、以及屏大小。

#### 4.6 自动扫描

基本设置

高级设置

通讯设置

参数回读

自动扫描

扫描方式

1/16(4)

1/8(2)

1/4(7)

1/2(0)

静态(1)

全部(14)

S01\_P10\_单基色\_32\*16\_12接口

S05\_P16\_单基色\_16\*8\_12接口

S06\_F3.75\_单基色\_64\*32\_08接口

S07\_F5.0\_单基色\_64\*32\_08接口

S02\_P10\_单基色\_32\*16\_12接口\_下蛇形

S08\_F5.0\_单基色\_64\*16\_08接口

S09\_F5.0\_单基色\_32\*32\_08接口

S10\_F5.0\_单基色\_32\*16\_08接口

S03\_P10\_单基色\_32\*16\_08接口

S11\_F5.0\_单基色\_80\*7\_12接口

OE反向

数据反向

扫描间隔(秒)

6

开始扫描

加载参数

自动扫描：用于有线通讯下，自动扫描单元板，当显示屏出现 LED 字样时，说明此单元板适合当前显示屏。

4.7 智能扫描：当自带软件中没有正确单元板，可使用智能扫描功能，智能扫描需要计算机与控制卡连接，保证通讯畅通。

**智能扫描**

☒ 有138译码      ☐ 无138译码

单元板接口    75    颜色数    三基色

单元板列数    32    单元板行数    16

下一步    关闭

根据实际单元板选择以上数据参数。

**智能扫描**

☒ 1      ☐ 2

1亮2灭  
1亮2灭  
1灭2亮

上一步    下一步    关闭

**智能扫描**

☒ 1      ☐ 2

1亮2灭

所亮行数    6

1  
2  
3  
4  
5

下一步    关闭

**智能扫描**

数据流向

直通  
直通  
上蛇形N折  
下蛇形N折  
上弓型N折  
下弓型N折  
上U型N折  
下U型N折

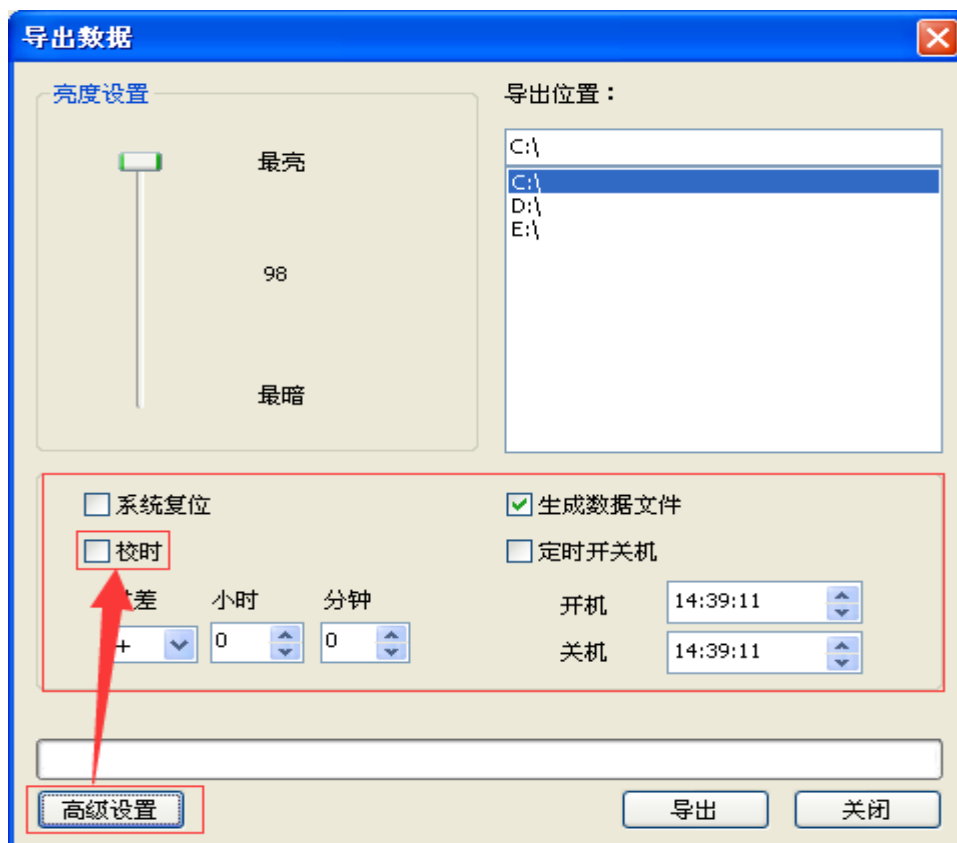
直通

上一步    完成    关闭

根据显示屏显示状态选择，数据流向根据示意图对比。扫描完毕，单元板会在基本设置



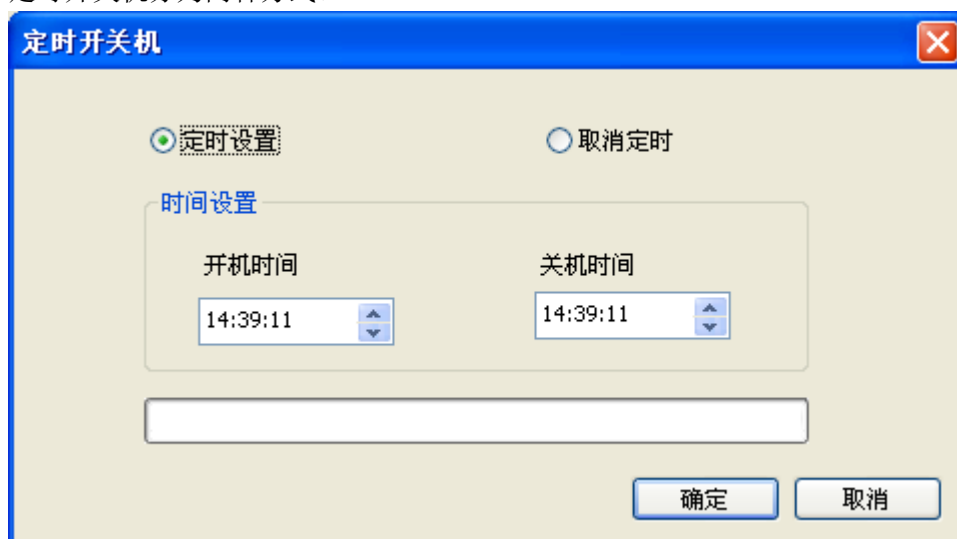




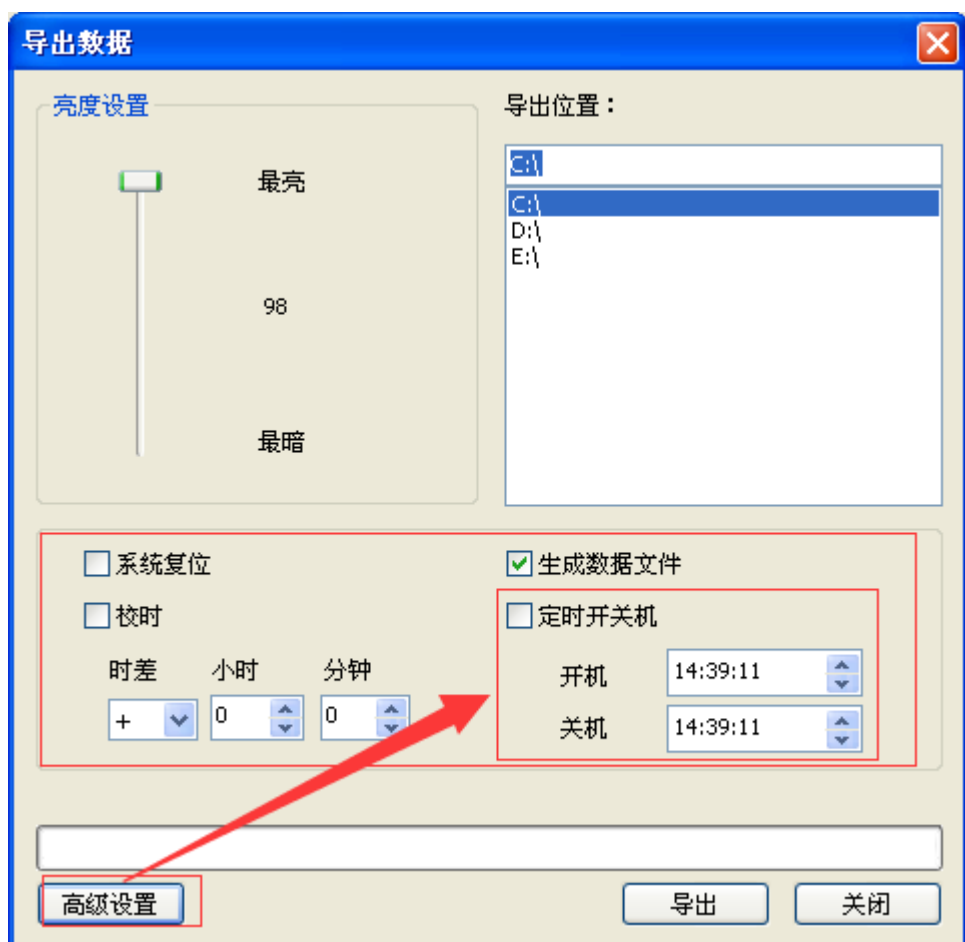
U 盘方式：导出数据时，点击高级设置，选中校时，导出到 U 盘。传输节目到控制系统，完成校时。

#### 4.10 定时开关机

定时开关机分为两种方式。



有线方式：开始时间和结束时间需要在 00:00:00-23:59:59 之间，否则无效。



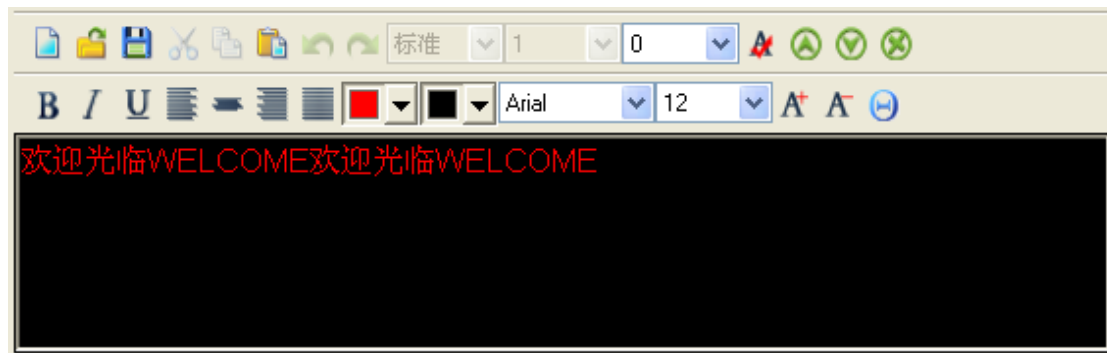
U 盘方式：导出数据时，点击高级设置，选中定时开关机，开始时间和结束时间需要在 00:00:00-23:59:59 之间，否则无效，导出到 U 盘。传输节目到控制系统，完成定时。

注：使用定时开关机前，请先校时。

## 第五章 编辑功能

### 5.1 文字编辑功能说明

字幕：



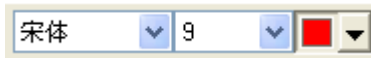
文本：







：在选中的表格上方插入一行表格、删除所选中行表格、在选中表格左方插入一列表格、删除所选中列表格、合并单元格、拆分单元格。



：字体、字号、字体颜色。



：行高、列宽、背景颜色、表格颜色。



：加粗、斜体、下划线、居左、居中、居右。

## 第六章 属性介绍

### 6.1 通用属性

动画-1

名称 动画-1	<input type="checkbox"/> 背景特效	背景速度 2
X 0	随机	...
Y 0	<input type="checkbox"/> 边框特效	
宽度 64	<input checked="" type="radio"/> 单色	特效 顺时针转动
高度 32	<input type="radio"/> 炫彩	速度 2
	随机	红
	c05-03	

显示方式 随机	显示速度 2	[2]	停留时间 2
------------	-----------	-----	-----------

☐ 特效字  
☒ 描边字  
☐ 空心字  
边宽  
1

☐ 透明显示  
☐ 镂空显示  
☒ 余留显示

名称：节目元素名称。

X：区域的起点纵向坐标位置

Y：区域的起点横向坐标位置

高度：元素区域高度点数。

**背景速度：**如果背景为动画时，可修改背景动画的播放速度。

边框特效：边框方式选择。

**显示方式：**文字、图片等节目元素的显示方式。

**显示速度：**文字、图片等节目元素的显示方式的变化速度。

**停留时间：**文字、图片等节目元素的显示方式的停留时间。

透明显示：文字与背景透明显示后可以叠加显示。

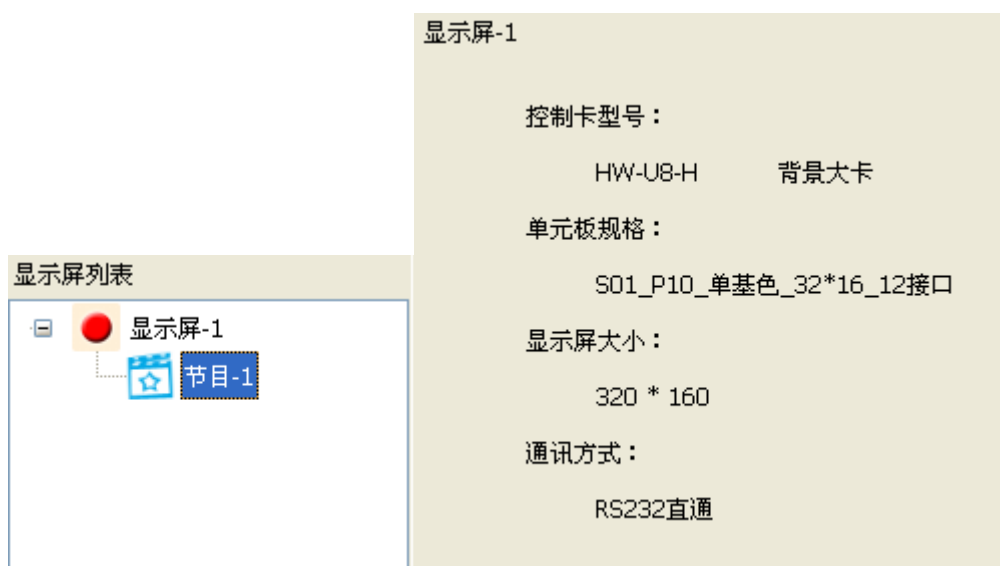
镂空显示：文字与背景叠加后，文字部分显示背景效果。

余留显示：上一屏内容余留，不立即清除为黑屏。

特殊字：文字特殊处理，比如文字描边，文字空心。

边宽：特殊字体的边框宽度。

## 6.2 显示屏属性



### 6.3 节目

节目-1

名称

节目-1

☒ 播放次数(次)

1

☐ 播放时长(秒)

0

☒ 全时段
 ☒ 星期一
 ☒ 星期二
 ☒ 星期三  
☒ 星期四
 ☒ 星期五
 ☒ 星期六
 ☒ 星期日

开始时间: 13:56:08  
 结束时间: 13:56:08

名称：节目的名称。

播放次数：在显示屏多个节目中，每次轮流播放时的播放次数。

播放时长：在显示屏多个节目中，每次轮流播放时的播放时间长度，单位秒。

定时播放：定时播放可在一周内进行定时编排节目播放。开始时间和结束时间需要在 00:00:00-23:59:59 之间，否则无效。

## 6.4 动画属性

动画文件: [ ] 打开  
 填充方式: 拉伸  
 旋转角度: 0  
 显示方式: 静态显示  
 显示速度: 7  
 停留时间: 1  
 可播放帧数: 0  
☒ 背景透明  
 颜色过滤:  
 R: 1  
 G: 45  
 B: 128

动画文件：动画文件格式为 GIF 和 AVI 两个格式。AVI 需要未压缩的视频。

填充方式：填充方式有普通、平铺、居中、拉伸、缩放五种，根据不同尺寸的动画可选择合适的填充方式。常用的为缩放。

旋转角度：旋转可 90 度、180 度、270 度、水平翻转、垂直翻转五种。

显示方式：动画的显示方式为静止显示。

可播放帧数：当动画太大超出控制卡存储容量时，会自动截取可播放的大小。

背景透明：当使用图片或者动画时，出现红字蓝背景，可选择背景透明为蓝色，显示屏效果将只显示红色文字。

颜色过滤：调整画面颜色。

## 6.5 图片属性

图片文件: [ ] 使用图片包 打开  
☐ 余留显示  
 填充方式: 拉伸  
 旋转角度: 0  
 显示方式: 随机  
 显示速度: 2  
 停留时间: 2  
☒ 使用色阶  
 色阶校正: [ ]  
☒ 背景透明  
 颜色过滤:  
 R: 1  
 G: 45  
 B: 128



图片文件：图片支持【\*.bmp / \*.jpg / \*.jpeg / \*.png / \*.ico】五种格式。

余留显示：多张图片播放时前一张图片作为后一张图片的背景。

使用图片包：使用一个文件夹内的所有图片。

填充方式：填充方式有普通、平铺、居中、拉伸、缩放五种，根据不同尺寸的动画可选择合适的填充方式。常用的为缩放。

旋转角度：旋转可 90 度、180 度、270 度、水平翻转、垂直翻转五种。

色阶校正：在使用全彩显示屏时，调整显示屏画面的对比度。

背景透明：当使用图片或者动画时，出现红字蓝背景，可选择背景透明为蓝色，显示屏效果将只显示红色文字。

颜色过滤：调整画面颜色。

6.6 时钟

☐ 单行显示

☒ 多行显示

字体

宋体

12

B

U

I

固定文字

☒

yyyy-MM-dd

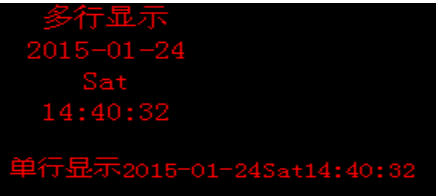
☒

Mon

☒

HH:mm:ss

☐ 透明显示



单行显示：如图。

多行显示：如图。

固定文字：可添加需要文字。

透明显示：可添加背景。

6.7 表盘

样式

☒ 固定文字

☒ 年月日

☒ 星期

时差

小时

圆形

WELCOME

yyyy-MM-dd

Mon

+

0

单元类型

字体

固定文字

宋体

12

B

U

I

整点属性

圆形

7

时针属性

4

小时属性

圆形

3

分针属性

2

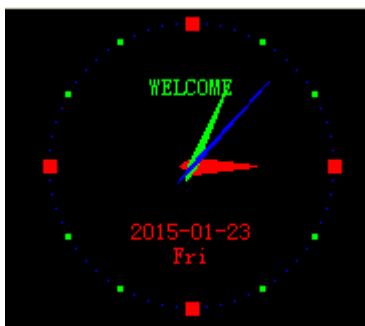
分点属性

圆形

1

秒针属性

1



## 6.8 计时

☒ 单行显示      ☐ 多行显示

字体

宋体    17    B    U    I

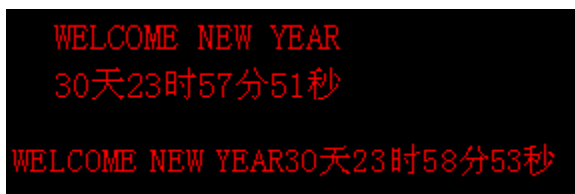
固定文字

WELCOME NEW YEAR    [Red]    ▼

目标时间

2015- 2-23    15:07:32    [Red]    ▼

<input checked="" type="checkbox"/>	天	<input checked="" type="checkbox"/>	时
<input checked="" type="checkbox"/>	分	<input checked="" type="checkbox"/>	秒



目标时间：设定的目标到达时间。

## 6.9 温湿度

☒ 单行显示      ☐ 多行显示

字体

宋体    16    B    U    I

固定文字

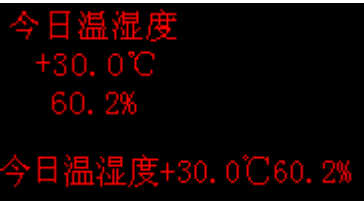
今日温湿度    [Red]    ▼

☒ 温度

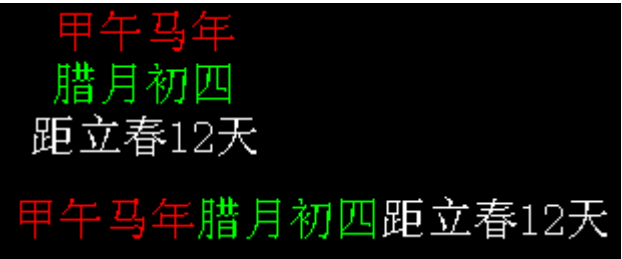
℃    [Red]    ▼

☒ 湿度

%    [Red]    ▼



6.10 农历



第七章 数据传输功能

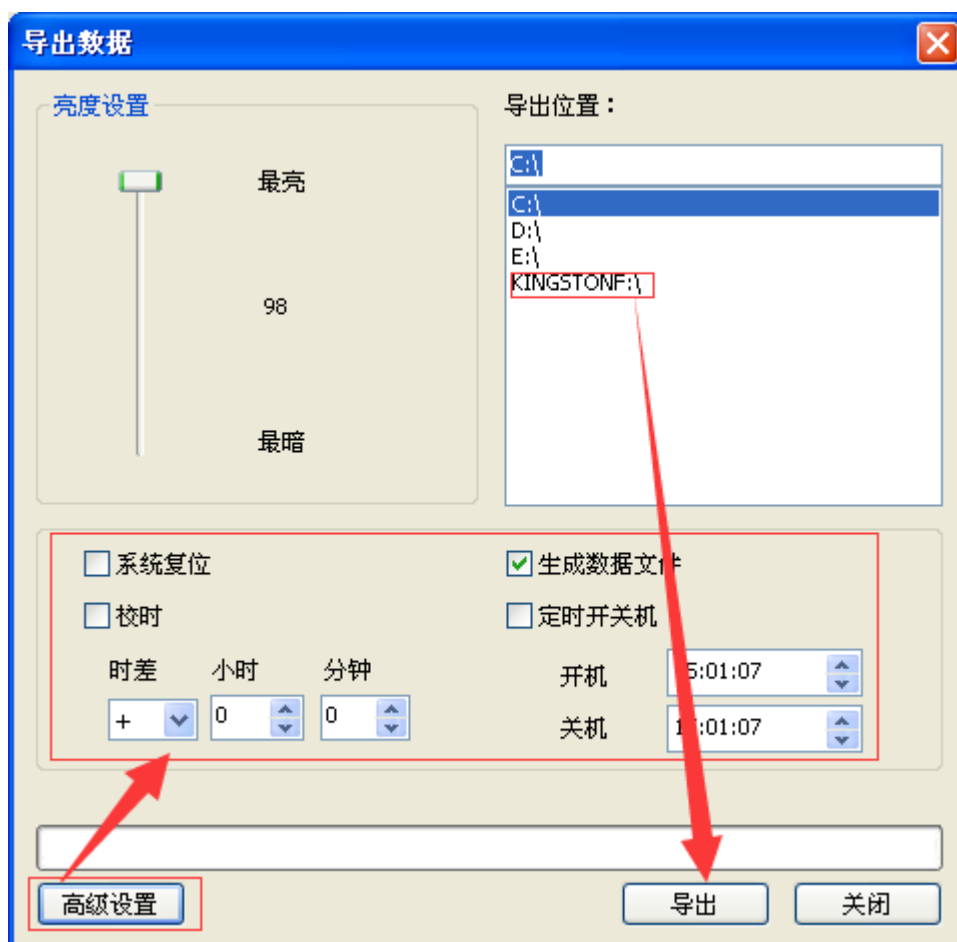


7.1 有线传输

连接好控制系统后，点击发送。

7.2 U 盘传输

点击导出。



亮度设置：显示屏亮度调节，1 为最暗。

导出位置：导出到 U 盘或者导出到本地磁盘，将导出的文件拷贝到 U 盘。

## 第八章 案例分享

### 8.1 单色显示屏

效果：



时钟+文字+特殊字符



文字+特殊字符 分散对齐效果

制作步骤：

基本设置 高级设置 网络设置 参数回读 自动扫描

屏名称 说明

显示屏-3

屏色彩

☒ 单色 ☐ 双色 ☐ 七彩 ☐ 全彩

控制卡

U2 mini时钟微卡

单元板

S01\_P10\_单基色\_32\*16\_12接口

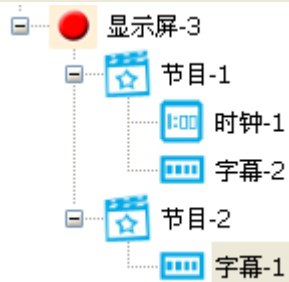
屏宽(张) 屏高(张)

16 2

尺寸(点): 512 \* 32

通讯方式 通讯端口

USB移动硬盘 COM1 检测



显示方式 显示速度 [2] 停留时间

向左连移 5 2

标准 1 0

B / U 宋体 12 A+ A

欢迎使用LED显示屏控制系统! ☺☺

标准 1 0

B / U 宋体 12 A+ A

☺☺欢迎使用LED显示屏控制系统☺☺

☐ 背景特效      背景速度

随机    ...    2

---

☒ 边框特效

☒ 单色      特效

—— d02-C    红    顺时针转动

☐ 炫彩      速度

—— 无    6

## 8.2 双色显示屏

效果：



文字+图片+表格+倒计时+边框

不同场合适用不同字体，根据需要选择效果更好。

制作步骤：

基本设置    高级设置    网络设置    参数回读    自动扫描

屏名称      说明

显示屏-4     

屏色彩

☐ 单色    ☒ 双色    ☐ 七彩    ☐ 全彩

控制卡

W16-B    网口特大卡

单元板

D01\_F3.75\_双基色\_64\*32\_08接口

屏宽(张)      屏高(张)

12      6

尺寸(点) : 768 \* 192

通讯方式      通讯端口

USB移动硬盘      COM1    检测



显示方式 显示速度 [10] 停留时间

静止显示 5 2

标准 1 0

B / U 宋体 12

😊😊欢迎使用LED显示屏控制系统😊😊

☐ 背景特效 背景速度

随机 2

☒ 边框特效

☐ 单色 特效

随机 红 顺时针转动

☒ 炫彩 速度

c02-02 6

图片文件

C:\Documents and Settings\Administrator\桌面\双 打开

填充方式 旋转角度

拉伸 0

显示方式 显示速度 停留时间

静止显示 5 2

表格-3

宋体 9

24 60

B / U

序号	名称	数量	单位	价格	合计
1	A	1	只	4	4
2	B	2	个	3	6
3	C	3	张	2	6
4	D	4	片	1	4
合计					20

显示方式 显示速度 [10] 停留时间

静止显示 5 2

标准 1 0

B / U

宋体 12

质量是企业的生命  
安全是职工的生命

☐ 背景特效 背景速度 2

☒ 边框特效

☒ 单色 特效 d04-C 红 顺时针转动

☐ 炫彩 速度 c01-02 6

☐ 单行显示 ☒ 多行显示

字体 宋体 25 B U I

固定文字 距离春节还有

目标时间 2015- 1-18 15:38:53

☒ 天 ☒ 时

☒ 分 ☒ 秒

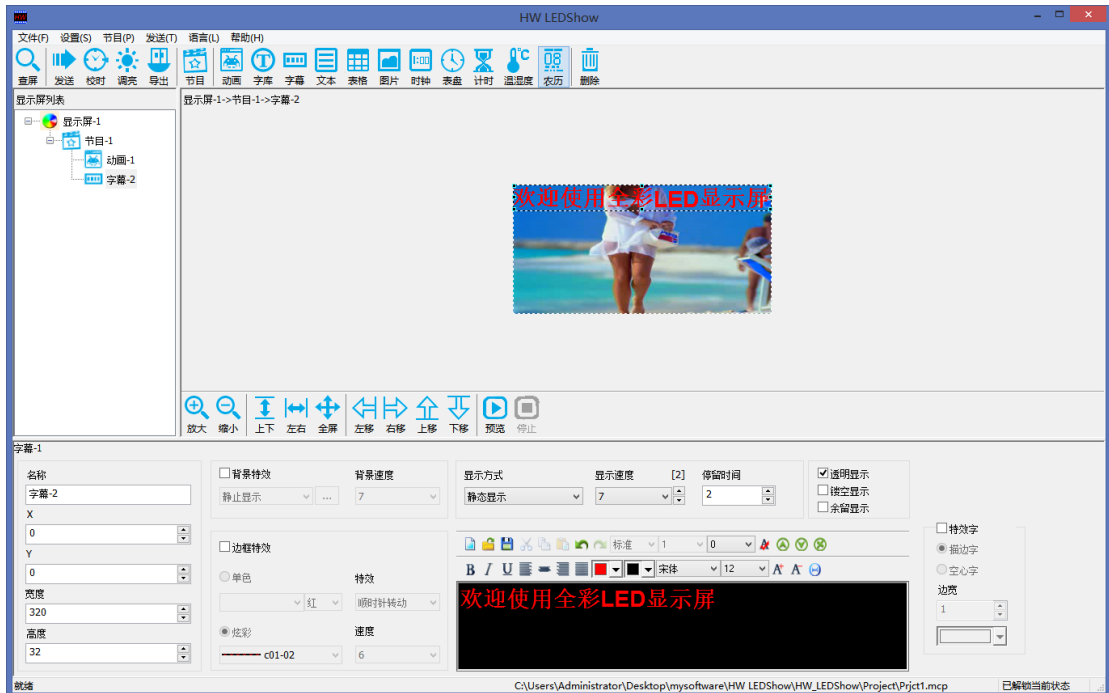
### 8.3 七彩显示屏

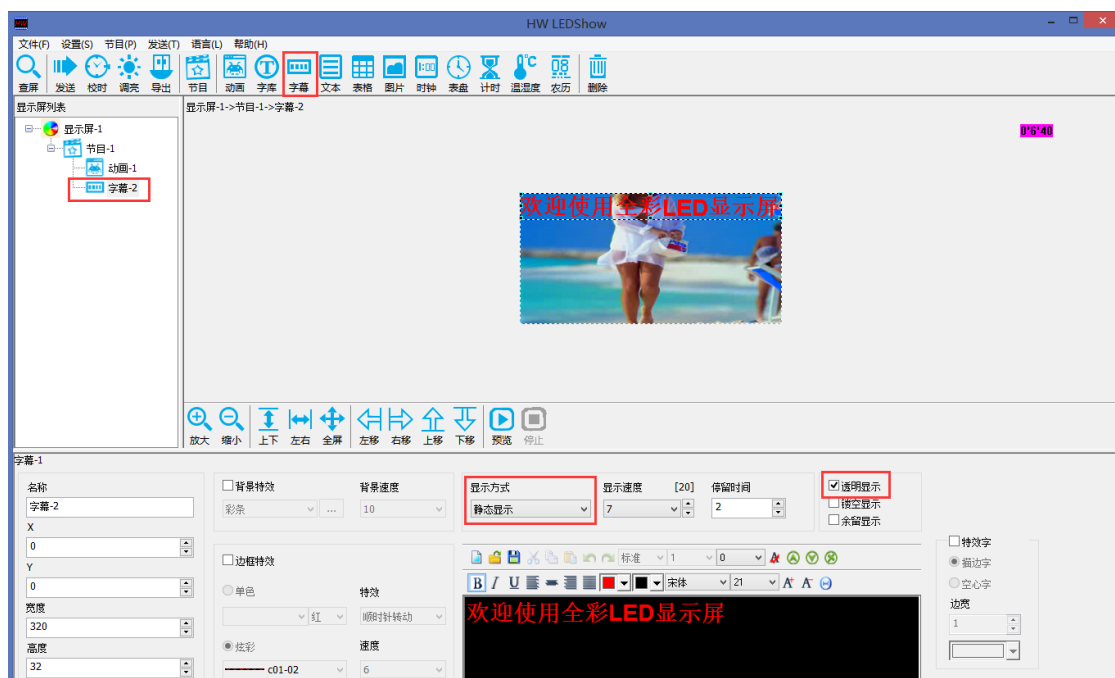
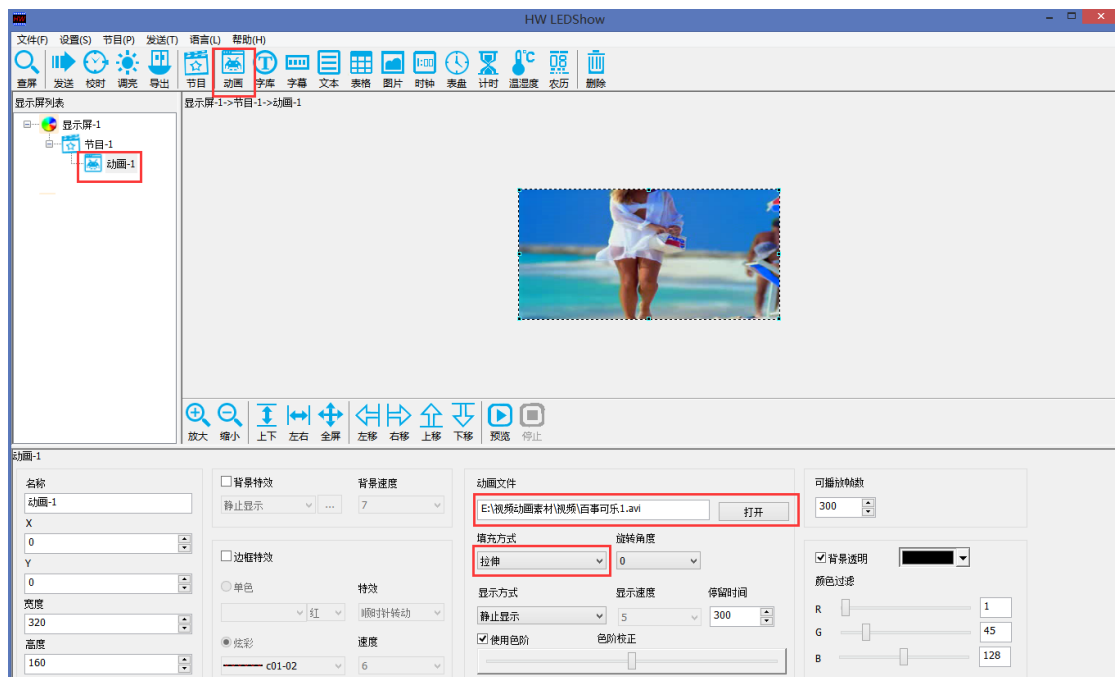
七彩显示屏效果比单双色颜色更多，所使用元素和方法相同，请参照单双色显示屏制作。



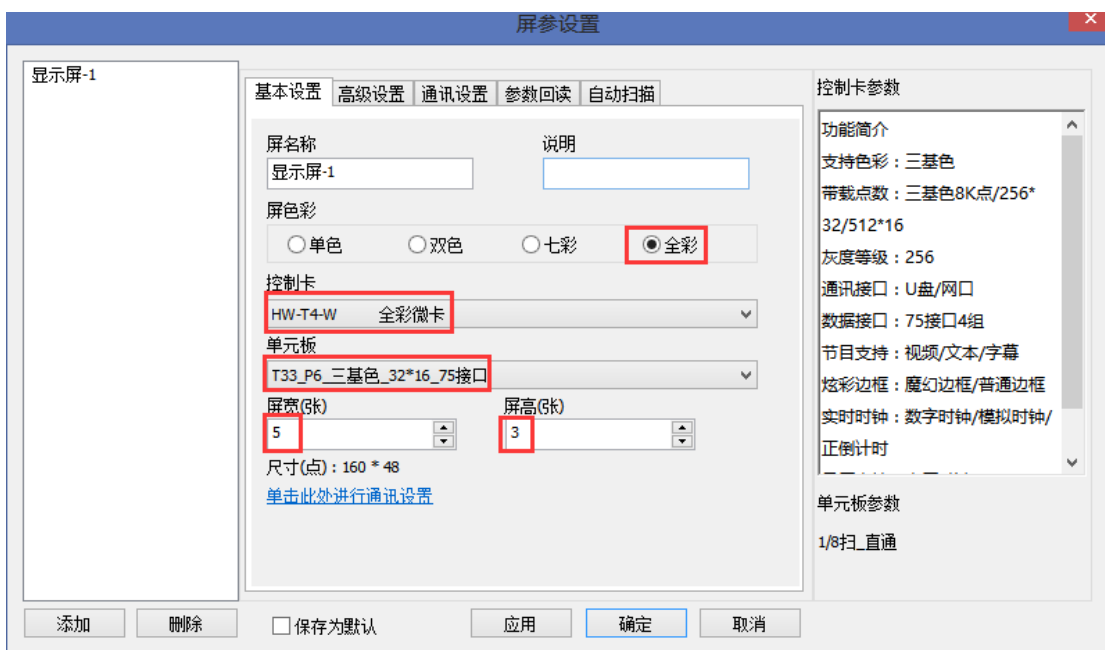
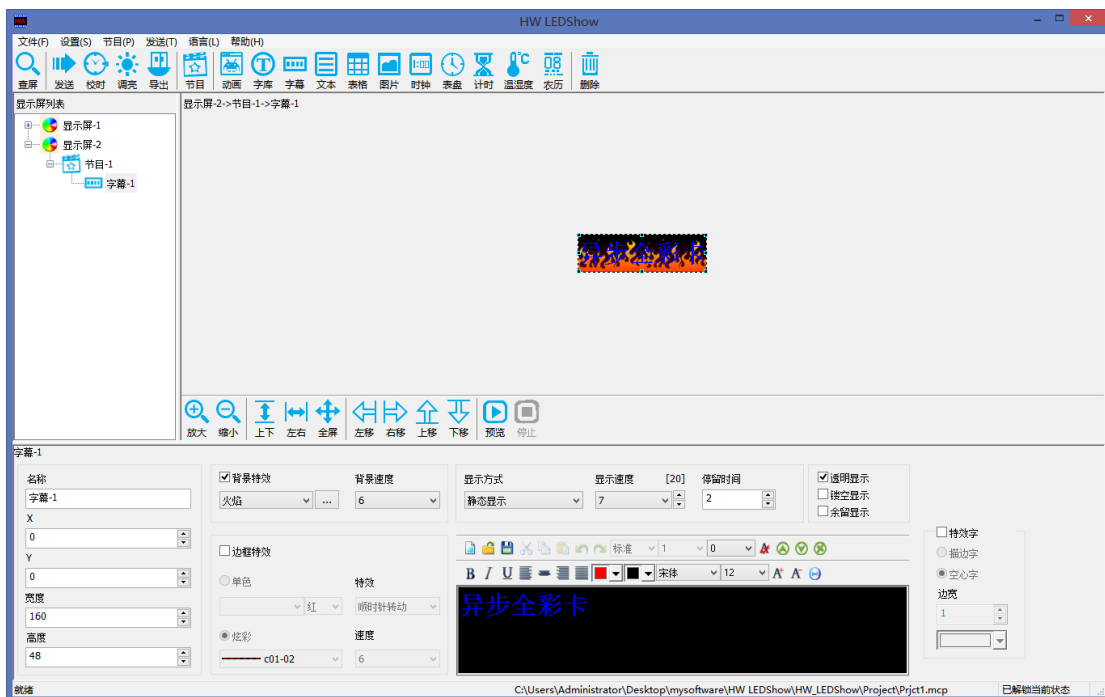
## 8.4 全彩显示屏

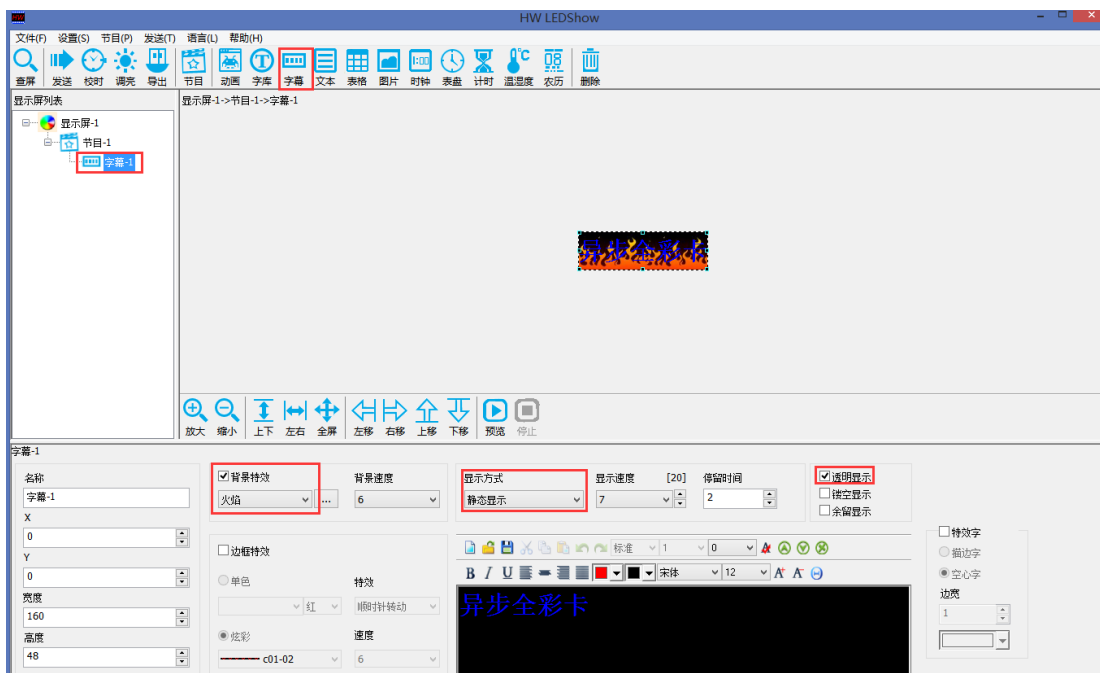
效果及制作简介 1:





效果及制作简介 2:





视频解码器安装步骤:



K-Lite Codec Pack...

