

DEEBOT

地面清洁机器人 说明书

CR250



官网正品验证
享受更好服务

ECOVACS
ROBOTICS

衷心感谢您购买科沃斯优质出品的地面清洁机器人 DEEBOT！使用前请仔细阅读本说明书，并妥善保管以备日后参考。希望您使用愉快。

在使用中如遇任何问题，请联系我们的售后服务中心：☎ 400-779-4666，将有专业人员为您解答问题。

更多详情请至科沃斯官网：🌐 www.ecovacs.com

本资料产品以实物为准，我公司保留产品更新的权利，如有变动，恕不另行通知。

再次感谢您选择 DEEBOT！

目录

1. 安全规范	2
2. 产品组成	3
2.1 部件名称	3
2.2 技术参数	5
3. 产品使用	6
3.1 注意事项	6
3.2 快速操作	7
3.3 清洁模式	9
3.4 预约设置	10
3.5 水箱、渗水抹布组件使用	11
4. 维护保养	13
4.1 尘盒与滤材	13
4.2 水箱与渗水抹布组件	14
4.3 吸尘口与边刷	16
4.4 其他组件	16
5. 灯效及提示音	18
6. 常见问题排查	19

1. 安全规范

使用产品时，请保持一贯的警惕性，遵循以下事项：

使用产品前请仔细阅读此说明书。

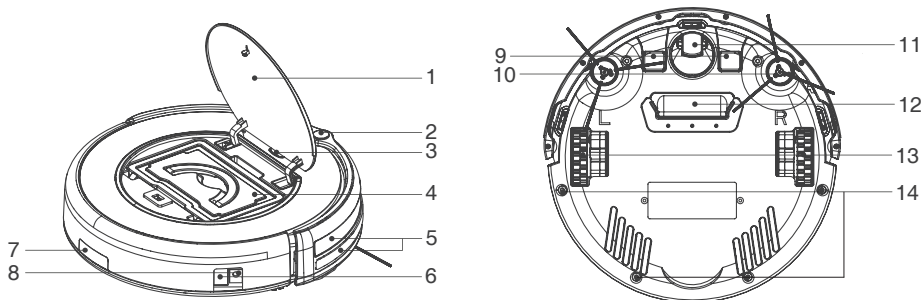
请保存好说明书。

1. 产品不能由 8 岁以下儿童或精神上有障碍的人使用。若需要使用，请在监护人的监督指导下进行。请不要让儿童骑坐在产品上，或将产品作为玩具玩耍。
2. 针对产品在清扫中可能出现的问题，应及早排除。清理地面上的电源线和细小物品避免产品在清洁过程中受阻。将地毯的边穗翻折到地毯下，并使垂挂的窗帘、桌布等不要接触地面。
3. 若存在诸如楼梯等悬空环境，请先测试产品看其是否可以检测到悬空区域边缘而不跌落。应在悬空区域边缘设置防护栏以防产品跌落。应确保该防护设施不会引发绊倒等人身伤害。
4. 请按照说明书的指示使用产品。仅使用制造商推荐或销售的附件。
5. 确保电源电压符合充电座上标注的电压。
6. 仅在室内家庭环境中使用。请勿在室外、商业及工业场所使用。
7. 仅使用制造商专配的原装可充电电池及充电座。严禁使用不可充电电池，电池规格信息请参考“技术参数”。
8. 使用产品前确保尘盒、过滤材料已安装到位。
9. 禁止在有明火或易碎物品的环境中使用的产品。
10. 禁止在极热（高于 40℃）或极冷（低于 -5℃）的环境中使用的产品。
11. 禁止人体的头发，衣服，手指等其他部位靠近产品的开口和运作部件。
12. 请勿在婴幼儿睡眠的房间里使用产品。
13. 禁止在潮湿或有积水的地面上使用产品。
14. 禁止产品吸取诸如石子，废纸等任何可能堵塞产品的物品。
15. 禁止产品吸取任何易燃物品，如汽油、打印机或复印件用调色剂和色粉。禁止在有易燃物品的清洁区域中使用产品。
16. 禁止产品吸取任何正在燃烧的物品，如香烟、火柴、灰烬及其它可能导致火灾的物品。
17. 禁止在吸口处放置物品。吸口堵塞时请勿使用产品。清理吸口处的灰尘，棉絮，毛发等，确保吸口处空气流通顺畅。
18. 小心使用电源线避免其损坏。禁止利用电源线拖拽或提拉产品及产品充电座，禁止将电源线当作提手，禁止把电源线夹在门缝里，禁止在尖角和拐角处拉动电源线。禁止产品在电源线上运行，同时电源线应远离热源。
19. 如果电源线软线损坏，为了避免危险，必须由制造商、其维修部或类似部门的专业人员更换。
20. 禁止使用损坏的充电座。
21. 请勿利用损坏的电源线或电源插座使用产品。当产品因跌落、损坏、室外使用或进水导致无法正常工作时，请勿使用产品。为避免伤害，产品应由制造商或其售后服务进行维修。
22. 在清洁和维护产品前请先关闭产品开关。
23. 在清洁和维护产品前必须先将插头从电源插座拔出。
24. 在废弃产品前，请先将产品从充电座上取下，关闭产品电源开关并取出电池。
25. 在废弃产品前，必须遵循当地法律法规移除并废弃产品电池。
26. 请遵循当地法律法规处理旧电池。
27. 即使在产品已严重受损的情况下也禁止焚烧产品，产品电池可能因此引发爆炸。
28. 若长时间不使用产品，请将产品断电。
29. 请依照说明书的指示使用产品。因不当使用导致的任何损失及伤害，本公司概不负责。

2. 产品组成

2.1 部件名称

主机



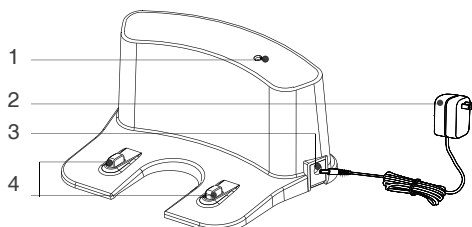
- | | | | |
|------------|------------|---------|---------------|
| 1. 面盖 | 5. 红外缓冲防撞板 | 9. 充电极片 | 13. 驱动轮 |
| 2. 红外信号接收器 | 6. 电源开关 | 10. 边刷 | 14. 渗水抹布支架安装口 |
| 3. 控制面板 | 7. 红外信号接收器 | 11. 万向轮 | |
| 4. 尘盒 / 水箱 | 8. 适配器插孔 | 12. 吸尘口 | |

控制面板



1. 启动或暂停键 (Start or pause button)

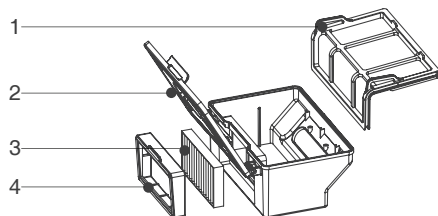
充电座组件



1. 信号指示灯
2. 适配器
3. 适配器插孔
4. 充电极片

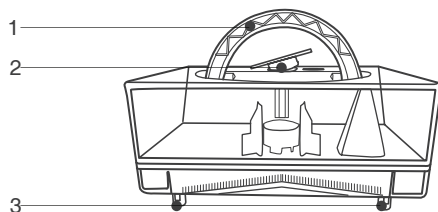
2. 产品组成

尘盒



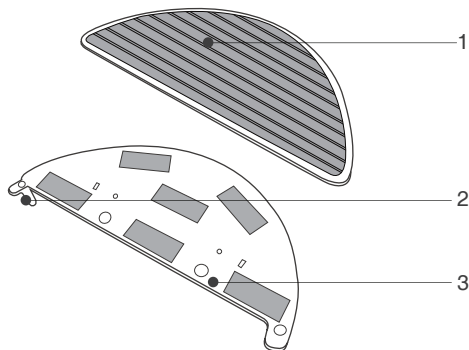
1. 初级滤网
2. 尘盒盖
3. 高效过滤 HEPA
4. HEPA 支架

水箱



1. 水箱提手
2. 注水口
3. 出水口

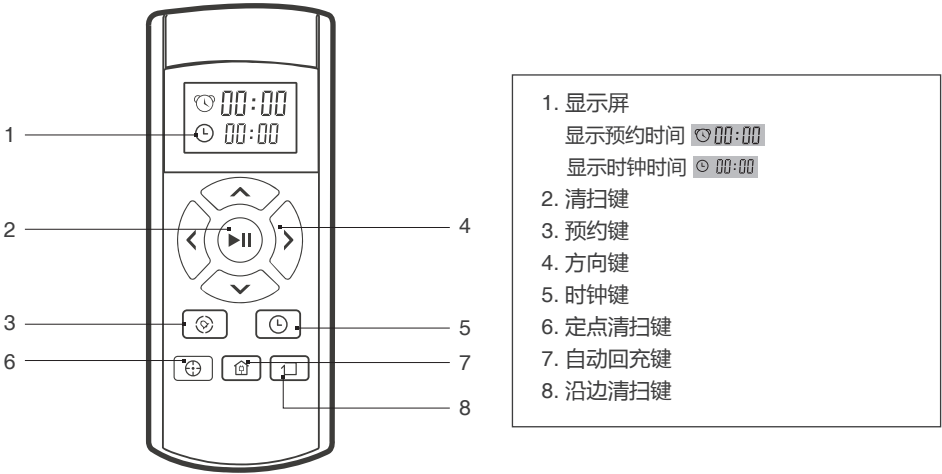
渗水抹布组件



1. 渗水抹布
2. 渗水抹布支架固定脚
3. 渗水抹布支架

2. 产品组成

遥控器



2.2 技术参数

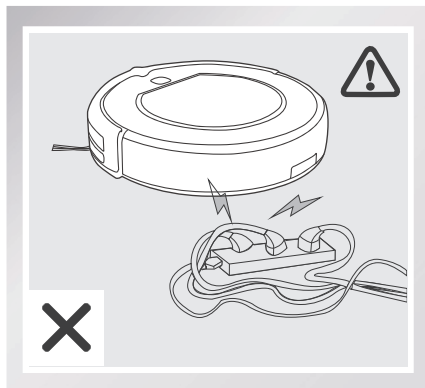
主机型号	CR250
工作电压 (V)	11.1 ===
额定功率 (W)	20
充电座	
额定输出电压 (V)	19 ===
额定输出电流 (A)	0.6
遥控器	
工作电压 (V)	3 ===
适配器	
输入：100-240V~ 0.5A Max 50/60Hz	输出：19V === 0.6A
主机电池规格	锂电 SC2600mAh

* 因产品持续改善需要，本公司保留对产品进行的任何技术、设计变更权利，解释权归本公司所有。

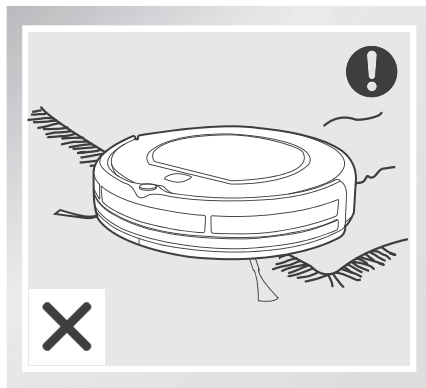
3. 产品使用

3.1 注意事项

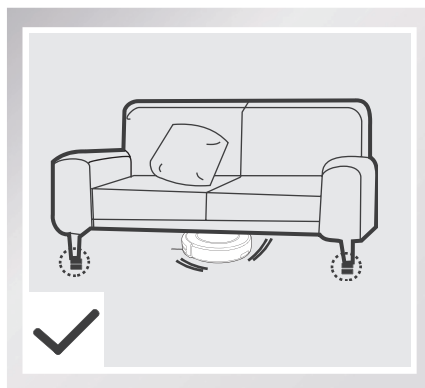
主机工作前，请参考如下指引检查清扫区域。



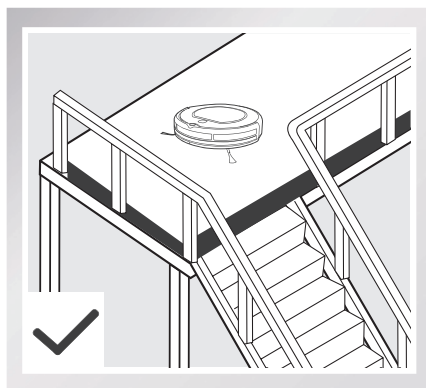
散落地面的电源线等杂物可能绊住或缠绕产品，使用前请务必移除。



请将地毯流苏边卷起或在短毛地毯上工作。



家居底部不足 8cm 的空隙可能卡住产品，若需清扫，请垫高家具。



复式层边缘应放置防护栏确保产品安全运行。

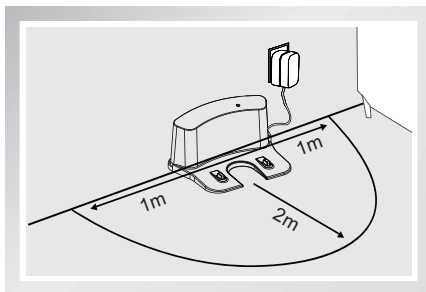
3. 产品使用

3.2 快速操作

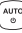
1 充电准备


- 安放充电座：将充电座平坦靠墙放置，左右 1m 及前方 2m 内不要放置物品，且不要有镜子等反射面较强的物体。
- 连接电源：插上适配器，连上电源。

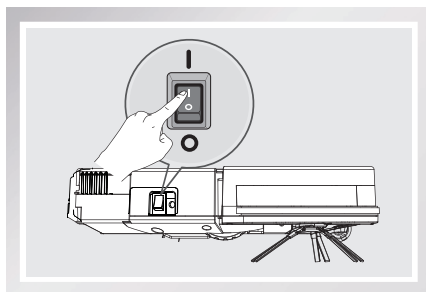
* 连上电源之后，充电座上的指示灯会常亮。



2 打开主机



- 将主机侧面电源开关拨至“I”，主机  键绿灯闪烁，开机成功。

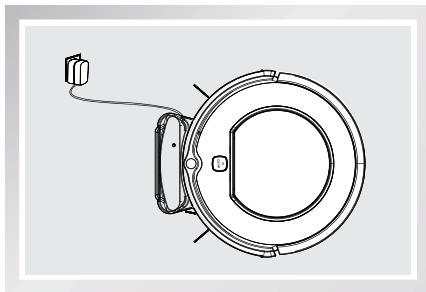
* 如果 15s 内没有对主机进行操作或直接长按  键约 3s，主机将会进入睡眠模式。



3 主机充电



- 将主机放至充电座，注意对准充电极片。

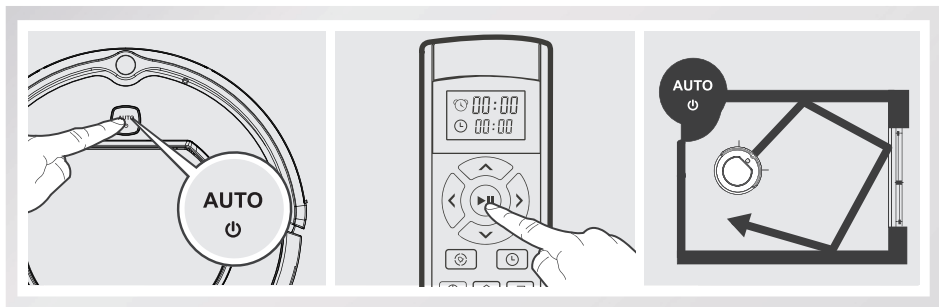
* 充电前，请确保主机开机。
* 充电时，请勿放置水箱。
* 充电时，主机  键橙灯闪烁；充电完成，主机  键绿灯常亮。






3. 产品使用


4 启动清扫

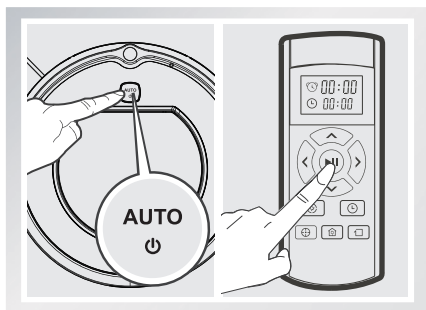
- 主机待机状态下， 键闪烁，短按  键，即可启动清扫工作。



- * 如果主机处于睡眠模式（主机电源打开， 键不亮），需要按一下  键唤醒主机，再按一次  键方能启动清扫。

5 暂停工作

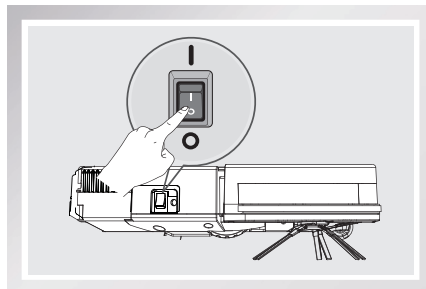
- 主机工作中，短按  键主机暂停工作。



6 关机

- 将电源直接拨至“O”，即可关机。

* 主机结束工作后，建议勿关机，保持主机在充电状态，以便其更好地进行下一次的工作。



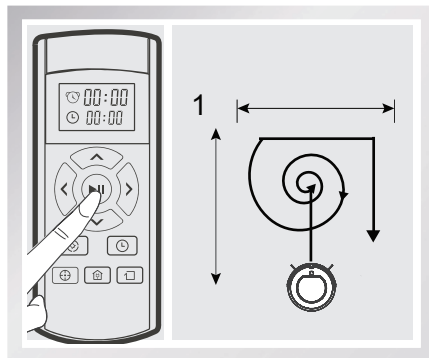
3. 产品使用

3.3 清洁模式

为适应不同地面状况，实现深度清洁，本产品设有多种清扫模式，主机在唤醒的状态下，可按需通过遥控器进行选择。

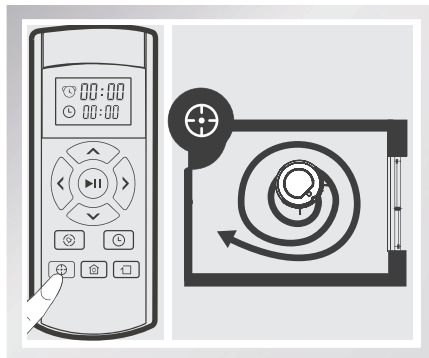
1 自动模式

- 在自动清扫模式下，主机会自动清扫房间，并依据不同的地面环境自行调节。



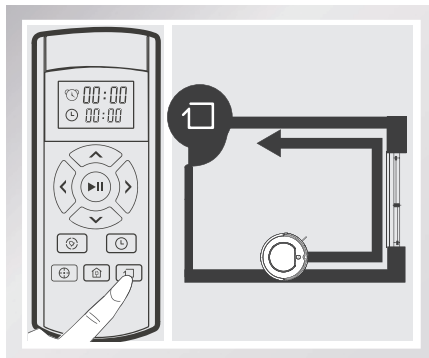
2 定点模式

- 适用于垃圾比较集中，需要重点清扫的区域，按遥控器上的定点清扫键开始定点清扫。



3 沿边模式

- 针对室内边角处进行清扫，主机沿固体物（如墙壁）的周边进行清扫。

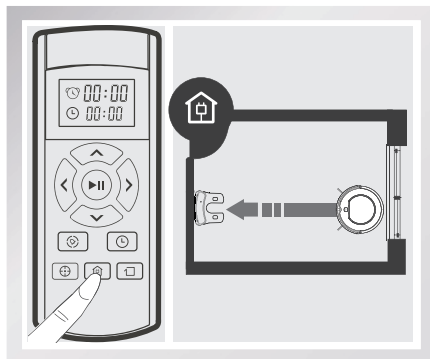


3. 产品使用

4 返回充电模式

- 清扫工作结束或电量不足，主机自主启动该模式。

* 也可通过遥控器返回充电键启动该模式。



3.4 预约设置

为实现轻松清扫，本产品设有“预约”功能。时间设置与预约设置，可通过遥控器设定。预约成功后，主机将每天按所设时间自动执行清扫工作。

	设置当前时间
	1. 在主机开机状态下，将遥控器对准主机，按 键进入时钟模式。
	2. 按 键调整小时和分钟大小，按 键切换小时和分钟区域。
	3. 设定当前时间后，按 键保存。
	设置预约时间
	1. 按遥控器上的 键进入预约模式，按 调整小时和分钟大小，按 键切换小时和分钟区域。
	2. 设定所预约时间点，按 键保存。
	3. 若需取消当前时间和预约时间，将遥控器显示屏时钟和预约数字调至“00:00”。

- * 更换遥控器电池时，请重新设置当前时间和预约时间。
- * 若主机电源开关被关掉，预约会失效，需要重新再进行预约设置。
- * 当设置当前时间或预约时间时，所有操作都会有提示音进行确认；如果没有提示音确认，设置是无效的。

3. 产品使用

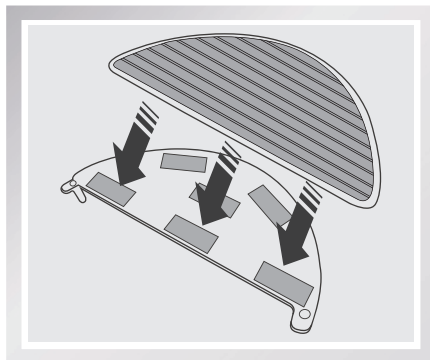
3.5 水箱、渗水抹布组件使用

本产品配有水箱和渗水抹布组件，清扫工作完成后，若有拖地需求，可把尘盒更换为水箱并安装渗水抹布组件。清理方法，请参考本说明书中【维护保养】章节。

- * 请勿在地毯上使用水箱、渗水抹布组件。使用水箱功能清洁时，请将地毯边缘折起，以免渗水抹布上的异物弄脏地毯。
- * 清洁中，请保持关注，及时加水或清理，加水时需取下水箱。
- * 充电时，请务必移除水箱和渗水抹布组件。

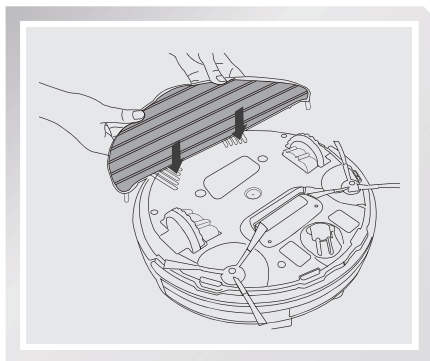
1 黏贴渗水抹布

将渗水抹布平坦黏贴在渗水抹布支架上。



2 安装渗水抹布组件

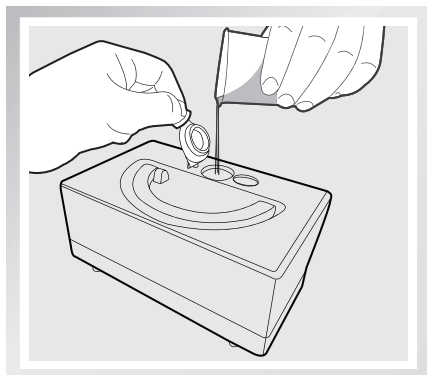
将渗水抹布支架对准主机底部的安装口，注意渗水抹布支架与主机底部完全贴合。



3. 产品使用

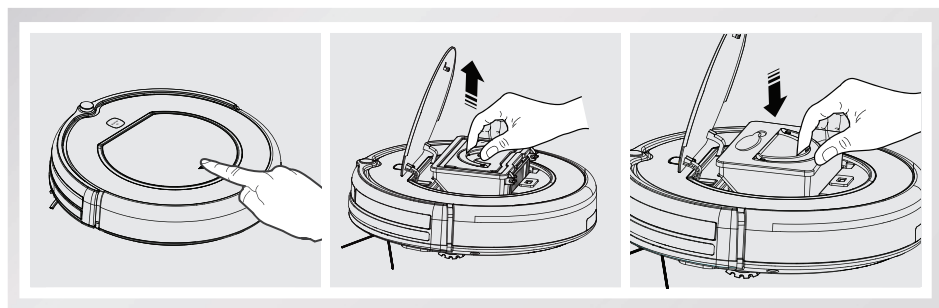
3 水箱加水

打开注水口盖，用杯子接足量水，将水缓慢注入水箱中。



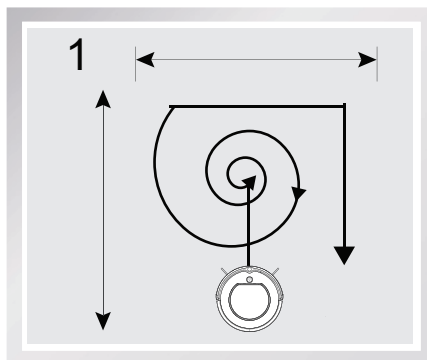
4 安装水箱

按压面盖 “👉” 标记，取出尘盒，换上水箱。



5 拖地


按需启动任意清洁模式，主机开始执行、拖地工作。

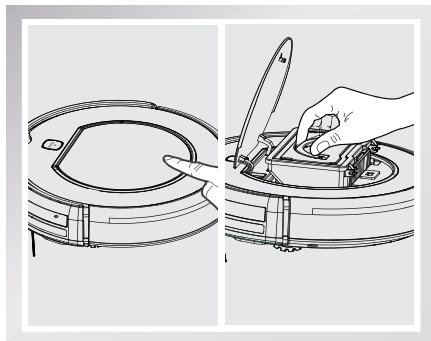


4. 维护保养

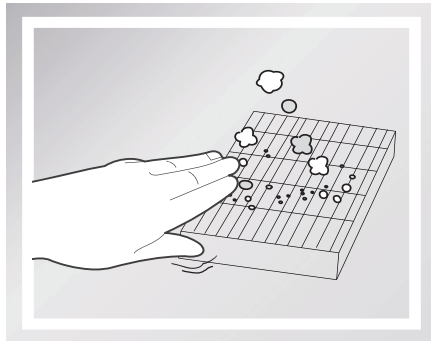
* 对主机及其配件进行清理维护时，请关闭主机，拔下充电座电源。

4.1 尘盒与滤材

按压面盖 “” 标记，取出尘盒。



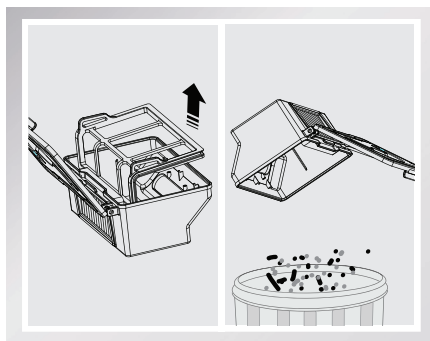
高效过滤 HEPA 不建议水洗，轻拍去灰即可。



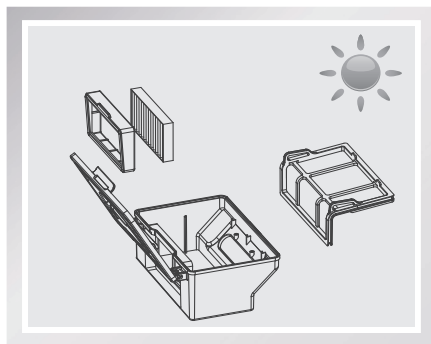
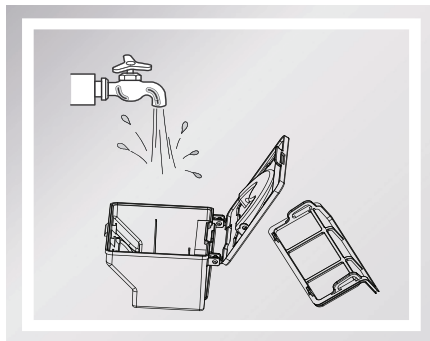
晾晒尘盒及滤材组件，保持干燥以保证其使用寿命。

* 请勿将滤网置于高温下暴晒，自然晾干后再安装。

打开尘盒锁扣，取下初级滤网，倒掉垃圾。



冲洗尘盒和初级滤网。

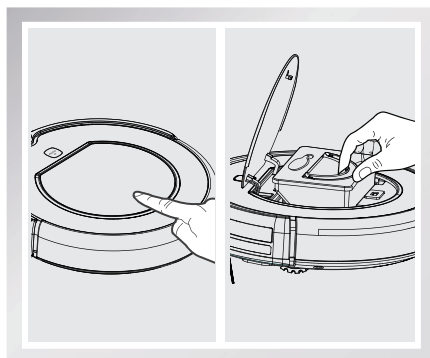


4. 维护保养

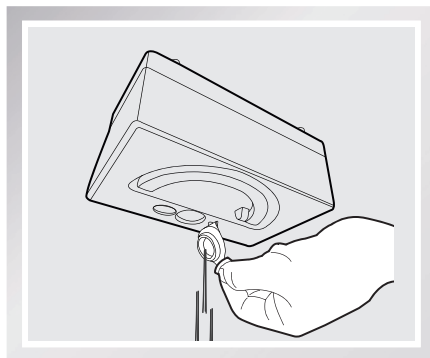
4.2 水箱与渗水抹布组件

清理水箱

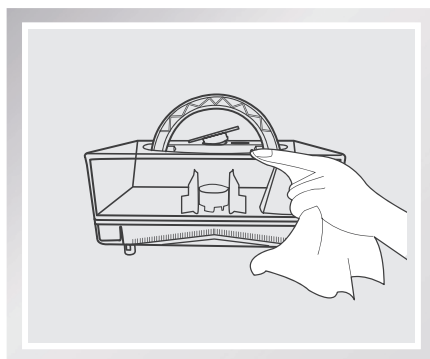
拖地完毕，按压面盖 “ ” 标记，取出水箱。



打开注水口，倒掉水箱内剩余的水。



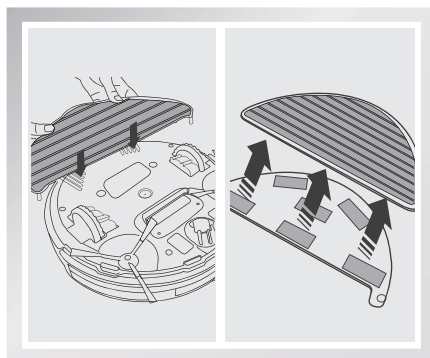
擦干水箱并晾干。



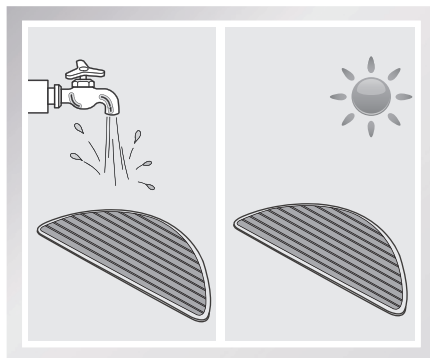
4. 维护保养

清理渗水抹布组件

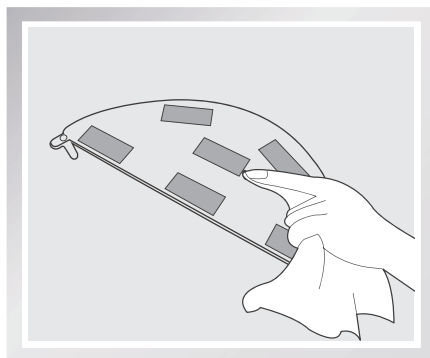
拖地完毕，从主机底部取下渗水抹布组件，拆下渗水抹布。



冲洗并晾晒渗水抹布。



用干抹布清理渗水抹布支架上的灰尘。

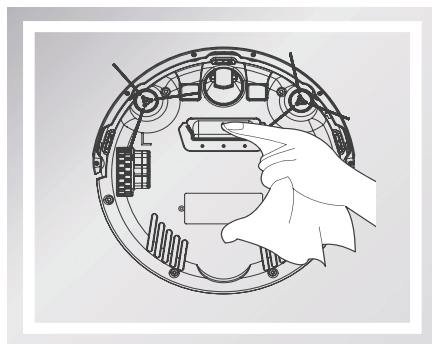


4. 维护保养

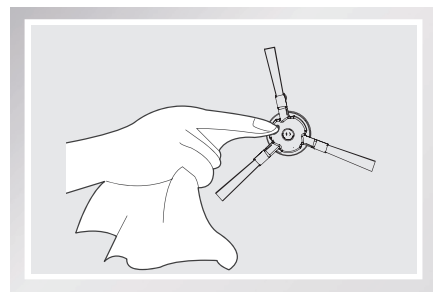
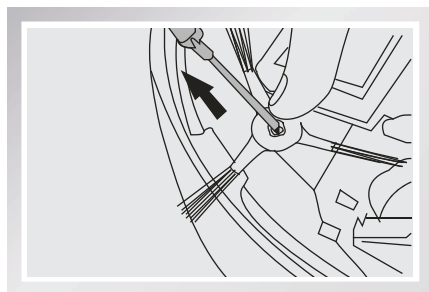
4.3 吸尘口与边刷

清理吸尘口

用干净的棉布擦拭吸尘口的灰尘。

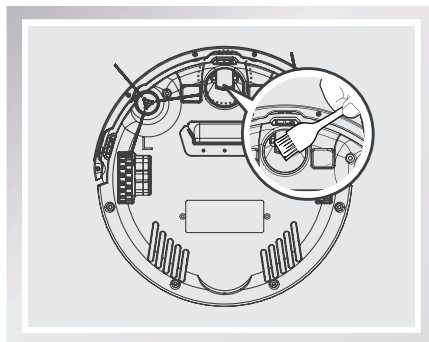


用螺丝刀取下边刷，用干净的棉布擦拭。

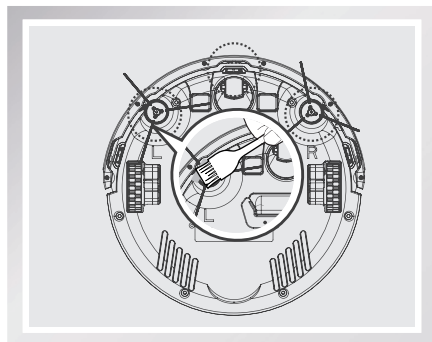


4.4 其它组件

清理万向轮，减少毛发缠绕；

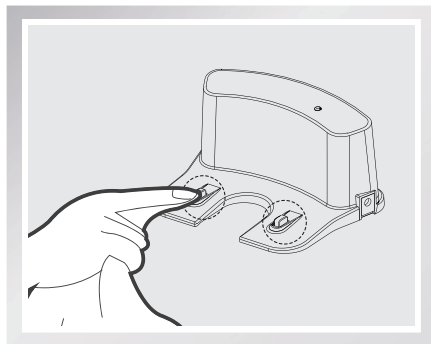
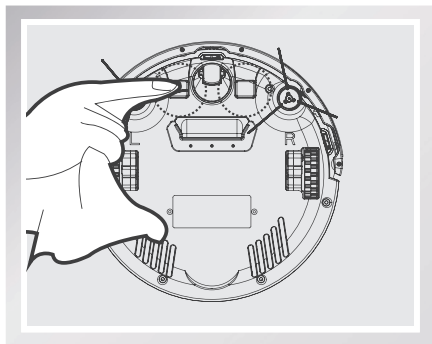


清理下视感应器，保证感应器灵敏度；



4. 维护保养

清理充电极片，请使用干净的棉布分别清理主机底部或充电座的充电极片。



5. 灯效及报警提示

5.1 灯效提示

主机状态	显示状态 CLEAN
充电中	橙灯闪烁
充电完成时	绿灯常亮
选择模式时	绿灯闪烁
机器出现故障时	红灯闪烁
低电量时	橙灯常亮
清扫模式	绿灯常亮

5.2 报警提示

当主机出现故障时，会发出长短不一的蜂鸣“滴”声，可参照下表查看相关故障原因。

序号	提示音	故障原因	解决方法
01	滴一声	驱动轮或者边刷停止工作	检查驱动轮和边刷
02	滴两声	感应器、缓冲防撞板、边刷或下视传感器出错	清洁感应器，轻晃缓冲防撞板，检查是否有异物并清洁
03	滴三声	主机被困住	将主机移至另外地方，重新开机



温馨提示

注意：若上述方法无法解决问题，请尝试以下动作：

1. 重新打开主机侧面的电源开关，重新启动机器；
2. 若重新开机也无法解决问题，请将机器送往售后服务中心维修。

6. 常见问题排查

产品使用过程中，若出现如下问题，可对照查询，自主解决。

序号	故障情况	可能原因	解决方法
1	主机无法充电	主机与充电座的充电极片未充分接触。	确保主机与充电座的充电极片充分对接。
		充电座电源被关闭，主机电源开关已打开，导致电量损耗。	主机不执行工作时，建议使其保持充电状态，以便更好的进行下一次工作。
		电池处于深度放电态。	激活电池。手动将主机放上充电座，充电三分钟后移出，重复该动作 3 次之后，正常充电。
2	主机工作时陷入困境。	主机被地面上散乱电线、下垂的窗帘布或地毯须边等缠绕或阻碍。	主机会自主尝试各种方法脱困，若未能脱困，建议手动帮助。
3	未清扫完毕，主机返回充电。	主机工作中能感知电量不足，自动返回充电。	对主机进行充电。
		木质地板、瓷砖等平整地面主机工作速度及时间长短不同。	主机的工作时间，因房间复杂程度、垃圾量和清扫模式不同而有差异。
4	主机未按预约时间自动清扫	主机电源开关未开，主机在关闭状态无法按照约定时间自行工作。	打开主机电源开关。
		主机电量不足。	主机待机时，应保持在充电座上充电状态，确保其随时有充足电量工作。
		主机部件被垃圾堵塞、缠绕。	关闭电源，清理尘盒之后将主机底部朝上。分别清理各部件。
5	遥控器失灵（遥控器有效控制范围是 5 米）	遥控器电池电量不足。	更换新电池并正确安装。
		主机电源开关未打开或主机电量不足。	确保主机电源开关已开启，并有充足电量完成操作。
		遥控器红外线发射或者主机接收器脏污，无法发射或者接受信号。	用干净棉布擦拭遥控器的红外线发射器及主机的红外线接收器。
		主机附近有产生红外线的设备干扰信号。	避免在其它红外线设备附近使用遥控器。

部件类别	有害物质					
	铅（Pb） 及其化合物	汞（Hg） 及其化合物	镉（Cd） 及其化合物	六价铬 （Cr(VI)） 及其化合物	多溴联苯 （PBB）	多溴二苯醚 （PBDE）
塑胶件	○	○	○	○	○	○
五金件 （合金）	×	○	○	○	○	○
主机电路 模块	×	○	○	○	○	○
电池	○	○	○	○	○	○
插头电源线 （金属）	×	○	○	○	○	○
○：表示该有害物质在该部件所有均质材料中的含量均在 GB/T 26572 现行有效版本规定的限量要求以下。 ×：表示该有害物质至少在该部件的某一均质材料中的含量超出 GB/T 26572 现行有效版本规定的限量要求，且目前业界没有成熟的替代方案，符合欧盟 RoHS 指令环保要求。						



本标识内数字表示产品在正常使用状态下的环保使用期限为 10 年。

执行标准

GB4706.1 -2005 GB4706.7 -2014

GB4343.1 -2009 GB17625.1 -2012

合格 证

生产日期：_____

检 验 员：_____



制造商名称：科沃斯机器人科技有限公司
制造商地址：江苏省苏州市吴中区石湖西路 108 号

CR250-IM2016R02