

宽带王 6.0

宽带上网软件

www.netwiser.cn

用户手册

北京智慧门科技有限公司

2010.03

1 目录

1	目录.....	1
2	软件简介.....	2
3	软件特点.....	3
4	软件功能列表.....	4
5	软硬件环境要求.....	5
5.1	硬件要求.....	5
5.2	软件要求.....	5
6	快速入门.....	6
6.1	安装.....	6
7	界面介绍.....	8
8	功能详细介绍.....	10
8.1	宽带账户管理.....	10
8.2	软件属性设置.....	11
8.2.1	运行设置.....	12
8.2.2	时间设置.....	13
8.2.3	系统设置.....	14
8.3	故障检测与修复.....	15
8.4	上网记录.....	17
8.5	开机自动拨号.....	19
8.6	侦听其他宽带软件使用的真实用户名以及密码.....	19
9	常见问题解决方法.....	21
10	联系方式.....	22

2 软件简介

宽带王(Hellonet)于2003年9月问世,是国内最流行的下载量最大的国产宽带客户端软件。主要用于各大宽带服务提供商(如电信,网通,移动,铁通)的ADSL宽带。宽带王的稳定性、连接速度、兼容性以及功能方面都大大超过同类软件,以其强大的功能和稳定的性能成为中国用户首选的自主知识产权的ADSL拨号软件。

随着中国宽带用户的迅速增长,宽带的拨入软件的用户数量也大为增加。长期以来,中国ADSL拨号软件为国外软件所垄断,宽带王(Hellonet)的出现为中国的ADSL用户提供了更好的选择,并在用户界面和易用性方面更加适合中国的网络用户。它的一个闪亮特色是具有故障检测的功能,极大的方便了运营商的维护和用户的使用。

宽带王(Hellonet)是我们优秀的研发团队开发出来的自主知识产权的精品软件,它解决了一系列的技术难题,历时一年开发成功。从2003年9月份发布1.0版以来,在各大网站下载量已经超过1000万,拥有广大的用户群体。在国内各大知名下载网站中,宽带王(Hellonet)的排名在国产同类软件中都是第一,处于遥遥领先的地位(请参考<http://www.skycn.com/soft/11992.htm>, <http://www.onlinedown.net/soft/18785.htm>)。在庞大的用户反馈中,我们不断的修改、完善,已经使宽带王(Hellonet)成为了高品质软件。我们的软件对于个人用户是完全免费的,用户可以登录我们网站免费升级。宽带王(Hellonet)已和很多设备厂商合作,已被各大运营商使用。

3 软件特点

1. 功能强大

宽带王(Hellonet)自 2003 年发布以来,经过多年的积累,已经具备了非常强大的功能,除了最基本的拨号上网功能之外,还根据用户的建议开发了一些有特色的应用,比如:故障检测与修复、多账户管理、系统启动时自动运行拨号、以服务的方式运行等。

2. 稳定性高

经过多年的发展与完善,宽带王(Hellonet)可以说是国产宽带软件中最稳定的,目前拥有大量用户,在各大网站同类软件下载中长期排名第一。

3. 操作容易

宽带王(Hellonet)是按照国内用户的操作习惯设计的,全图形,全中文的操作界面,且配置简单,用户不需要有什么高深的专业知识,安装之后既可以使用上网。

4. 占用系统资源少

众所周知,国内的宽带运营商也给其用户提供了宽带客户端软件,但是都附加了很多其他功能,如广告,游戏,即时消息等等,占用用户电脑不少资源,导致运行速度下降,用户体验差。宽带王(Hellonet)占有很少的系统资源,不对用户上网工作,娱乐产生影响。

5. 拨号速度快,下载速度快

对宽带连接参数做了最优化,拨号速度是同类软件中最快的,下载速度也有所提高,将宽带网络的乐趣挥洒的淋漓尽致。

6. 简单易用

智能安装,无需设置任何参数,简单易用,只需输入用户名和密码。界面友好,使用方便。

7. 支持流行的 Windows 操作系统,完全兼容 Windows 7

支持的操作系统包括: Windows 2000, Windows XP, Windows 2003,

Windows Vista, Windows 7, Windows 2008

4 软件功能列表

- 具有宽带故障诊断与修复功能，能够诊断并且修复用户遇到的绝大多数宽带故障，极大的方便用户的使用，减轻了运营商的维护压力。
- 功能强大的宽带账号管理器，支持多账号，可以对账号进行修改，增加，删除，禁用等操作，并且能够从外部 txt 文件中导入多个账户，把账户备份到外部 txt 文件。
- 保存详细的上网记录，用户可以查询，删除，手工增加上网记录，也可以导出上网记录到外部文件。
- 具有计时功能，每次成功连接到互联网时提示用户当前月份以及当天已经上网的时间。包月用户可以设置每次，每天，每月使用的时间上限。
- 能侦听第三方宽带软件（如电信互联星空，Windows 自带的宽带连接等等）使用的宽带用户名以及密码，并且把这些用户名与密码自动导入本软件中使用，给用户提供了更多的选择。
- 开机自动启动，自动拨号上网。能以服务方式运行，Windows 启动以后在后台自动拨号连接上互联网，无需用户登录。
- 成功连接到互联网以后，能启动用户预先设置的程序，打开用户预先设置的网页，给用户带来方便。

5 软硬件环境要求

5.1 硬件要求

用户需要到宽带运营商（电信，联通，铁通，移动等等）申请一个宽带账户，一般运营商会送一个 ADSL Modem，并且把 ADSL Modem 与电话线相连。用户电脑要配置有以太网卡，网卡通过网线与 ADSL Modem 相连。

5.2 软件要求

宽带王(Hellonet)可以在 Windows2000, Windows XP, Windows 2003, Windows Vista, Windows 7, Windows 2008 上运行，强烈建议用户在其使用的 Windows 系统上打上最新的补丁。

安全方面，我们推荐使用 Norton 或者 Nod32 防火墙和杀毒软件。

6 快速入门

6.1 安装

宽带王(Hellonet)的安装十分简单，一路点击下一步即可，只是图 6-1-1 所示的界面中可以根据需要选择一下安装路径，一般取默认的系统的 Program File 目录。

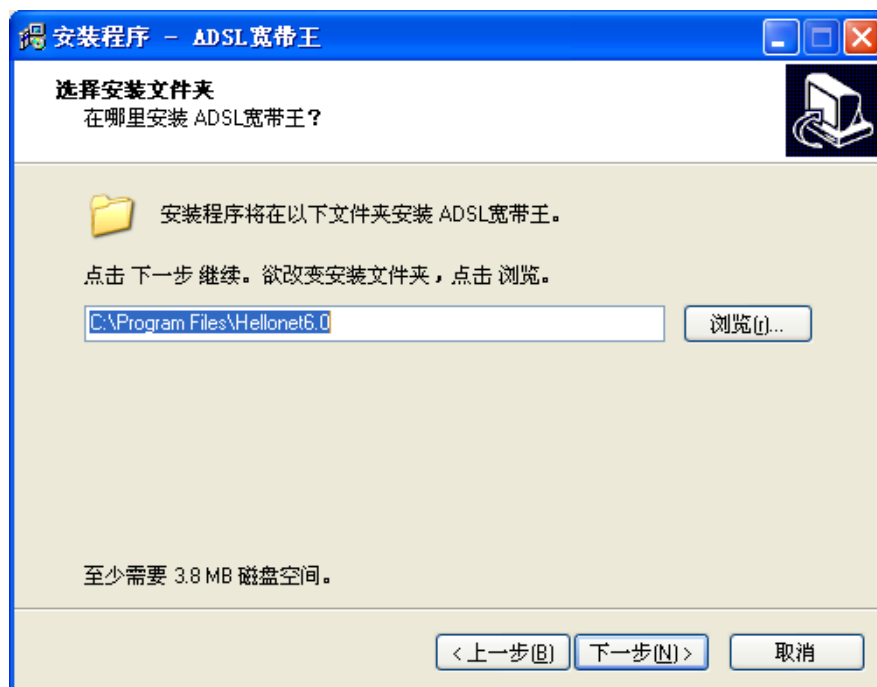


图 6-1-1

图 7-1-2 即为安装完成界面，点击“完成”后完成安装并启动宽带王(Hellonet)。



图 6-1-2

宽带王(Hellonet)运行以后, 出现一个登陆界面, 如图 6-1-3 所示, 用户在登录对话框中输入用户名以及密码(从宽带运营商, 如电信, 联通, 铁通, 移动等等那里申请开通宽带服务以后获取的), 单击“连接”按钮, 即可连接上网。



图 6-1-3

拨号成功以后, 宽带王(Hellonet)极小化到桌面右下角的系统托盘, 以托盘图标形式显示。如图 6-1-4 所示:



图 6-1-4

7 界面介绍

本章将对宽带王（Hellonet）各主要界面进行介绍，使读者对宽带王（Hellonet）的功能及这些功能应该在哪里进行设置有个大致的了解，以便后续操作。



图 7-1

宽带王（Hellonet）主界面如图 8-1 所示，左边是一排功能按钮，右边是常用软件以及网址显示页。



若用户电脑还没有连接到互联网，那么可通过点击该按钮来启动宽带连接界面。



若要断开宽带连接，可点击该按钮。



点击该按钮可调用故障检测程序，对宽带故障进行检测与修复。



点击该按钮可打开上网记录管理器，对上网记录进行查询，删除，导出等等操作。



点击该按钮可打开宽带王（Hellonet）的属性设置页。



点击此按钮可打开宽带王（Hellonet）的帮助文档。



点击该按钮可将宽带王（Hellonet）隐藏至系统托盘。



点击该按钮可关闭宽带王（Hellonet）。

8 功能详细介绍

8.1 宽带账户管理

点击宽带王（Hellonet）主界面上的“连接”按钮进入图 9-1-1 所示的“连接宽带”界面，如图 8-1-1 所示：

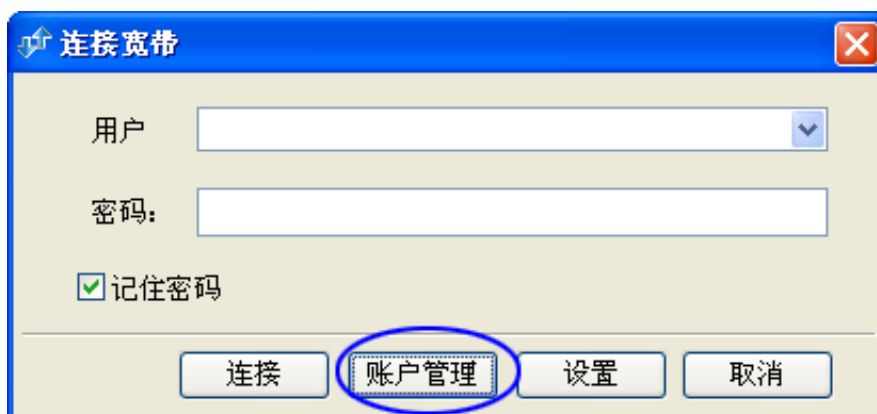


图 8-1-1

点击“连接宽带”界面的“账户管理”按钮，进入到“宽带账户管理”界面，如图 8-1-2 所示：



图 8-1-2

右边是功能按钮：

1. 增加，删除，修改三个按钮实现了账号的一般操作，直观明了。

2. 选择一个账户以后，按“上移”，“下移”按钮能对账户的优先级别进行修改，优先级越高的账户，在“连接宽带”界面的下拉框中出现的位置越前。
3. 如果要禁用某个账户，可以在左边的复选框上取消打钩，这样，被禁用的账户不在出现在“连接宽带”界面的下拉框中。以后如果想启用这个账户，在左边的复选框上打钩即可。
4. 点击“导出”按钮，可将账户以及密码导出到一个外部的 txt 文件；点击“导入”按钮可以将外部 txt 文件中的账户以及密码导入到宽带王(Hellonet)中。

【注意】

为了成功导入外部 txt 文件中的宽带账户以及密码到宽带王(Hellonet)中时，外部 txt 文件必须要有正确的格式。这个 txt 文件以行为单位，每行包括一个宽带账户以及密码，账户与密码之间以空格（对于应键盘上的 space, tab 键）分开，如：

Account1 password1

Account2 password2

Account3 password3

.....

8.2 软件属性设置

点击宽带王（Hellonet）主界面上的“设置”按钮可打开宽带王（Hellonet）的软件属性设置界面，操作起来非常直观简单，具体介绍如下。

8.2.1 运行设置

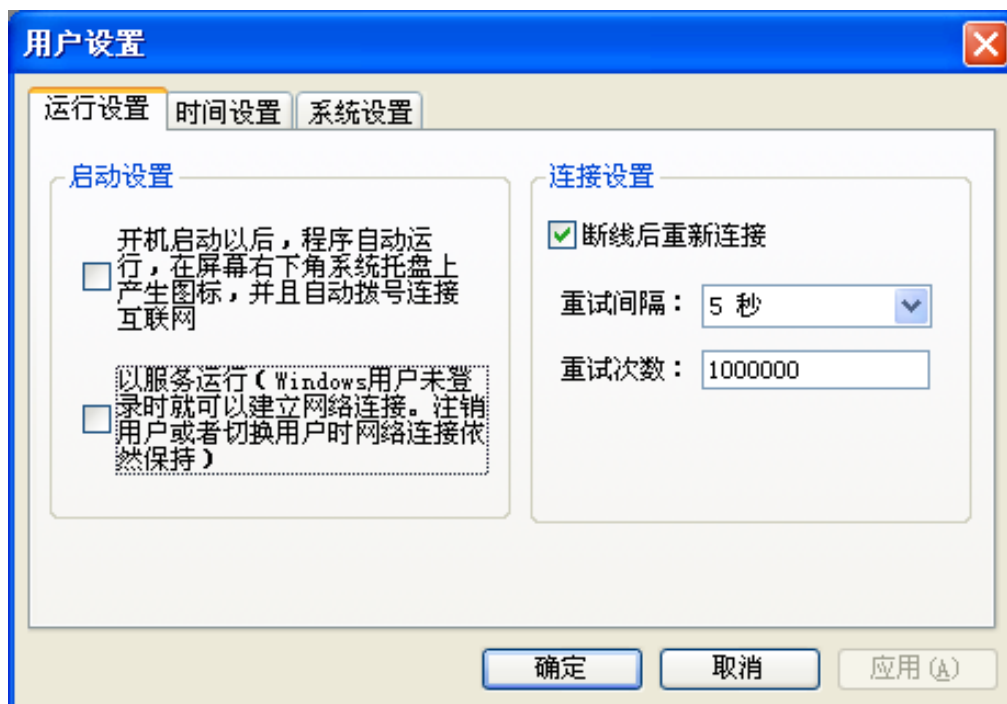


图 8-2-1-1

图 8-2-1-1 是设置软件运行属性的界面，如果要开机启动并且自动拨号，在“启动设置”群组里面的第一个复选框上打上勾，如图 8-2-1-2 所示：

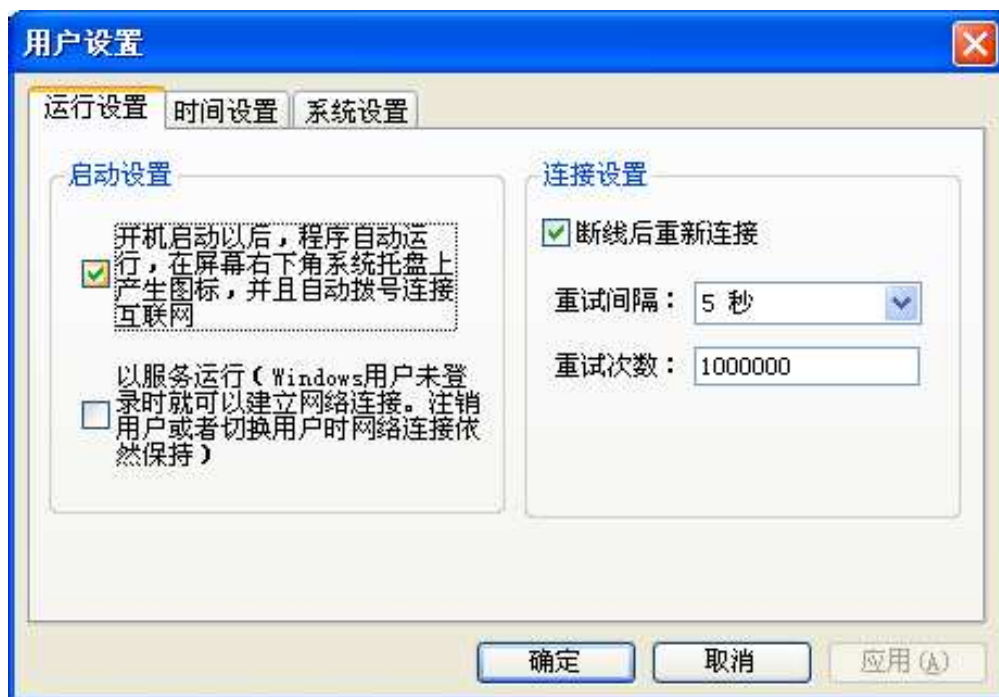


图 8-2-1-2

如果您想要在服务中自动拨号,这样即使没有用户登录进 Windows,也能连接上互联网。那么,您需要把“启动设置”群组里面的二个复选框都打上勾,如图 8-2-1-3 所示。

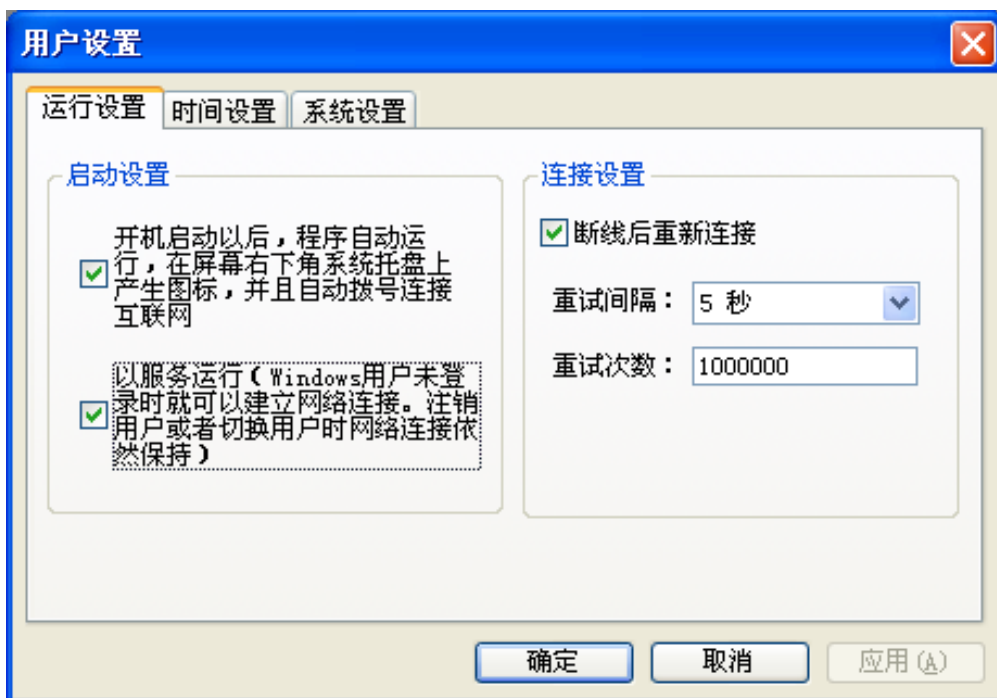


图 8-2-1-3

右边“连接设置”是设置断线重播参数的,一般情况下使用缺省设置就可以了。

8.2.2 时间设置

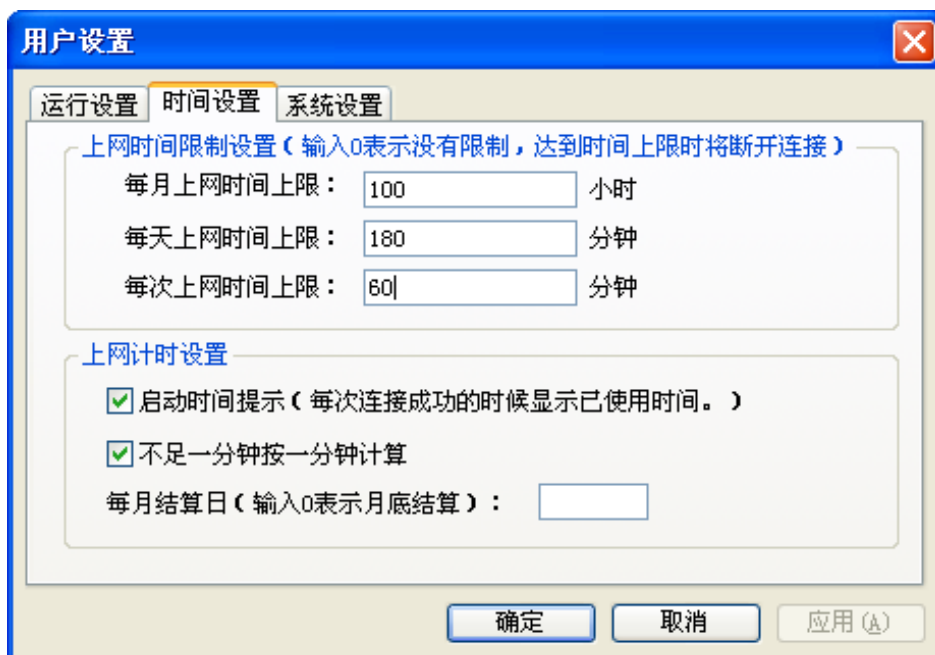


图 8-2-2-1

图 8-2-2-1

对于包月用户，可以设置每次上网的时间上限，每天上网的时间上限，每月上网的时间上限，如图 8-2-2-1 所示。当达到上限以后，宽带王就会自动断开宽带连接。

【注意】

每次，每天上网时间上限是以分钟为单位的，而每月上网时间上限是以小时为单位。

8.2.3 系统设置

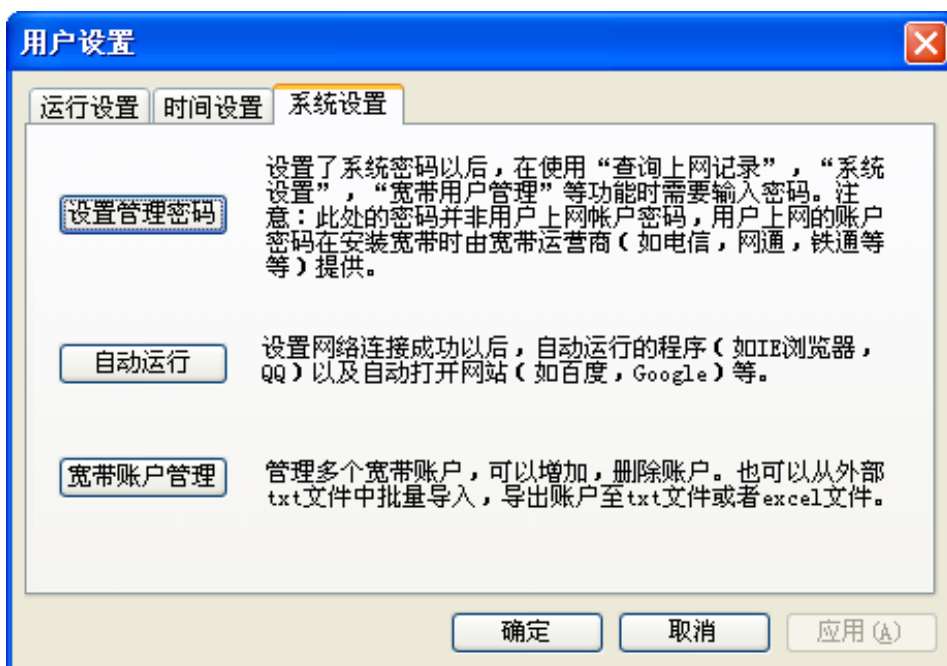


图 8-2-3-1

1. 单击系统设置里面的“设置管理密码”按钮，可以设置本软件使用的密码。设置管理密码以后，以后要查询上网记录，进入设置界面，都需要输入这里设置的密码。这样，可以防止其他人随意改动设置，例如家长防止小孩随意改动每天的上网时间上限。

【注意】

这里的密码并非用户上网的账号密码。

2. 单击系统设置里面的“自动运行”按钮，可以设置连接到互联网以后，自动启动哪有应用程序，自动打开哪些网页。为了方便用户的时候，程序支持拖拽功能，用户可以用鼠标把程序图标直接拖到对话框中。如图 8-2-3-2 所示：



图 8-2-3-2

- 单击系统设置里面的“宽带账号管理”按钮，进入到宽带账户管理”界面，详细操作请见 8-1。

8.3 故障检测与修复

宽带王能对网络常见的故障现象具备检测、判断、自动修复功能，如网线脱落、网卡被禁用、网卡驱动丢失、帐户密码错误、ADSL MODEM 电源关闭、电话线脱开、网关设置错误等等。

有三种方式运行宽带故障检测与修复功能：

1. 点击宽带王（Hellonet）主界面上的“故障检测”按钮，如图 8-3-1 所示：



图 8-3-1

2. 点击宽带王(Hellonet)主界面右边“软件”标签页下的“故障修复”图标，如图 8-3-1 所示：
3. 在连接失败时，点击失败信心提示对话框右下角的按钮，如图 8-3-2 所示：

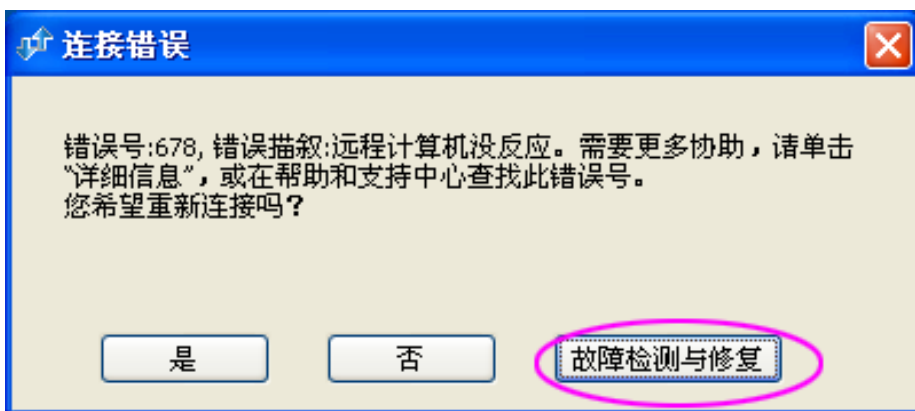


图 8-3-2

以上三种方式都能运行宽带故障诊断与修复，弹出对话框如图 8-3-3 所示：



图 8-3-3

点击“开始”，将会开始故障诊断与修复，结束以后，会在下面显示诊断结果，如图 8-3-4 所示，用户可以根据提示，插上网线。



图 8-3-4

8.4 上网记录

点击宽带王（Hellonet）主界面上的“上网记录”按钮可打开宽带王（Hellonet）的上网记录管理界面，如图 8-4-1 所示：

上网记录查询(只查询通过本软件拨号上网的记录)								
序号	用户名	开始时间	持续时间	IP地址	断线原因	发送字节	接收字节	
1	10000	2010-04-01 01:28:06	43分钟0秒	221.221.19.101		497525	902221	
2	10000	2010-04-01 10:05:32	3小时48分钟0秒	221.222.227.99		11331446	107090794	
3	10000	2010-04-01 16:36:24	2小时3分钟0秒	221.221.17.197		4693395	16301083	
4	10000	2010-04-01 21:59:58	1分钟0秒	221.221.24.68		10007	222	
5	10000	2010-04-01 22:00:46	2小时41分钟0秒	221.221.25.139		821088	2808775	
6	10000	2010-04-02 10:39:37	2小时37分钟0秒	221.222.227.45		4052115	22699770	
7	10000	2010-04-02 14:06:16	2分钟0秒	221.221.19.16		28121	151833	
8	10000	2010-04-02 14:23:22	37分钟0秒	221.222.230.156		658263	4801418	
9		2010-04-02 15:09:51	6分钟0秒	221.221.31.171		3813	73789	
总计 次数: 9, 流量: 176,925,678字节, 时间: 12小时38分钟0秒								
此处提供的上网记录仅供参考, 真实的上网记录应该以服务提供商(ISP)的为准。								
用户 所有 2010 年 4 月 所有 日								
查询 全选 删除 手工增加 导出文件 退出								

图 8-4-1

可以在对话框下面的 4 个下拉框中选在查询条件，按用户、年、月、日查询上网记录。
也可以导出查询结果到 txt 文件或者 excel 文件。上网记录是以 xml 文件保存在宽带王安装目录的 data\record 子目录下，按月份保存，如图 8-4-2 所示：

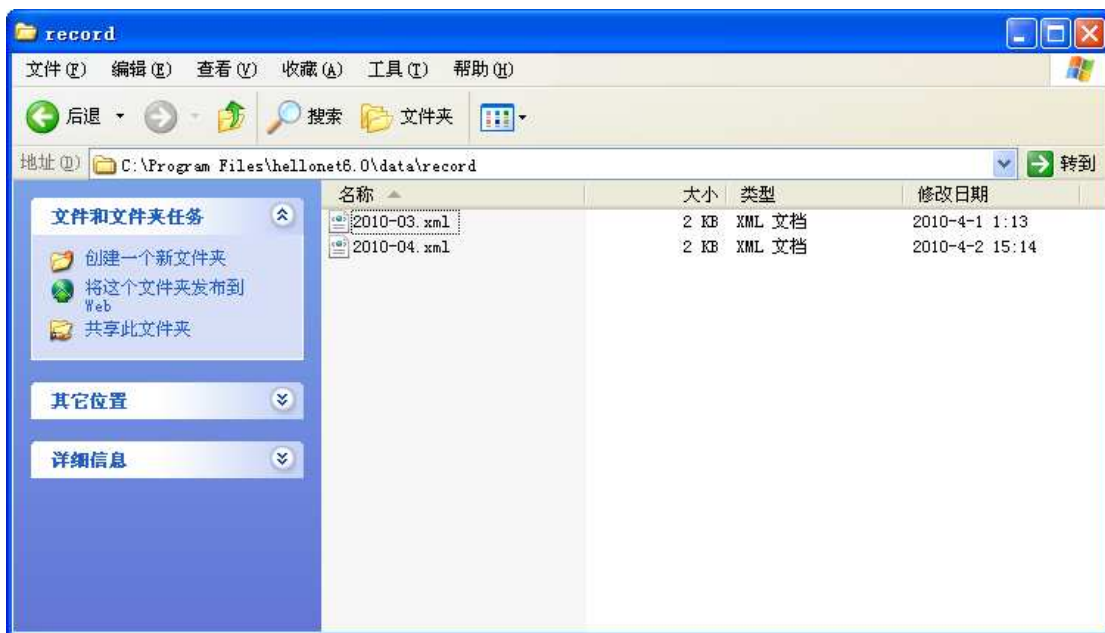


图 8-4-2

用户可以手工备份这些 xml 文件，拷贝到硬盘其他位置或者上传到电子邮箱。可以用 ie 浏览器直接查看这些 xml 文件内容，如图 8-4-3 所示：

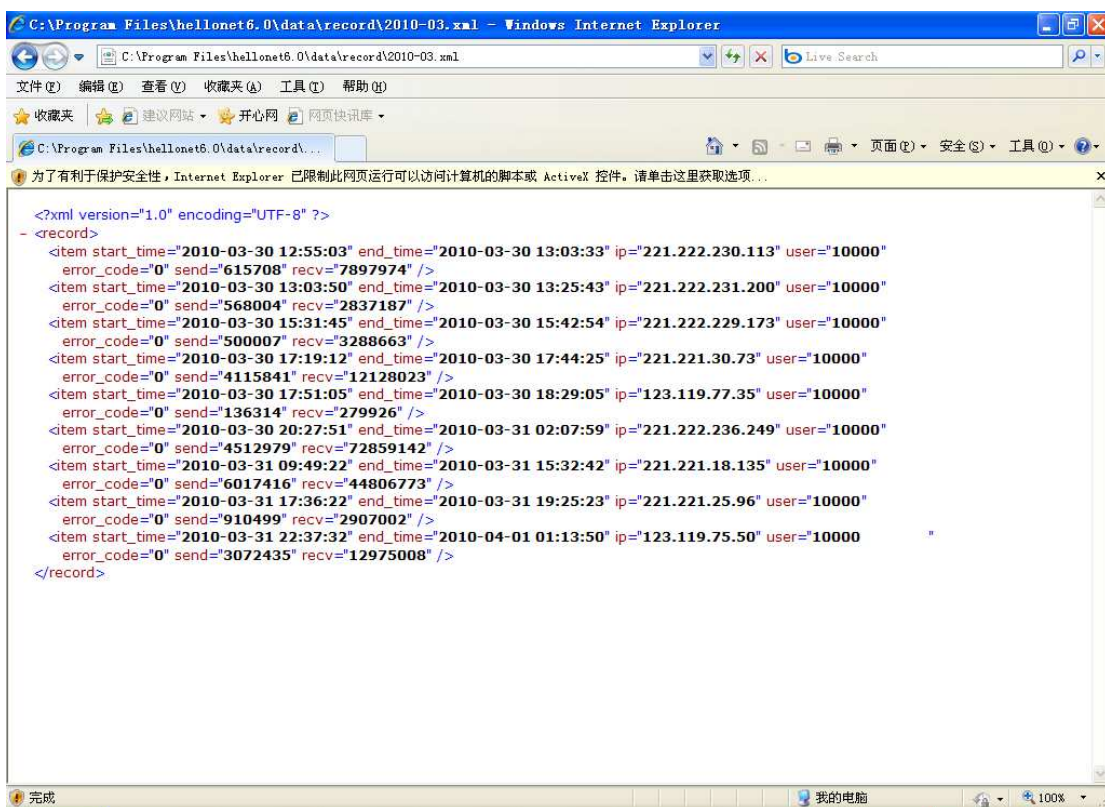


图 8-4-3

8.5 开机自动拨号

请参考 8-1.

8.6 侦听其他宽带软件使用的真实用户名以及密码

点击宽带王(Hellonet)主界面右边“软件”标签页下的“侦听宽带账号密码”图标，如图 8-6-1 所示：



图 8-6-1

弹出“宽带用户名以及密码自动探测”对话框，如图 8-6-2 所示：

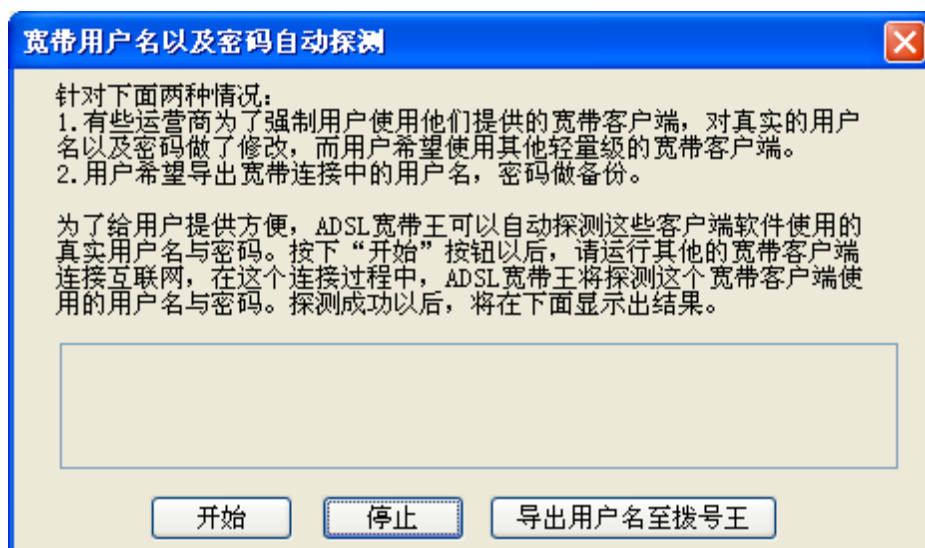


图 8-6-2

稍等片刻，让后用电信互联星空拨号，对话框里就会显示真实的用户名与密码。如图 8-6-3 所示：

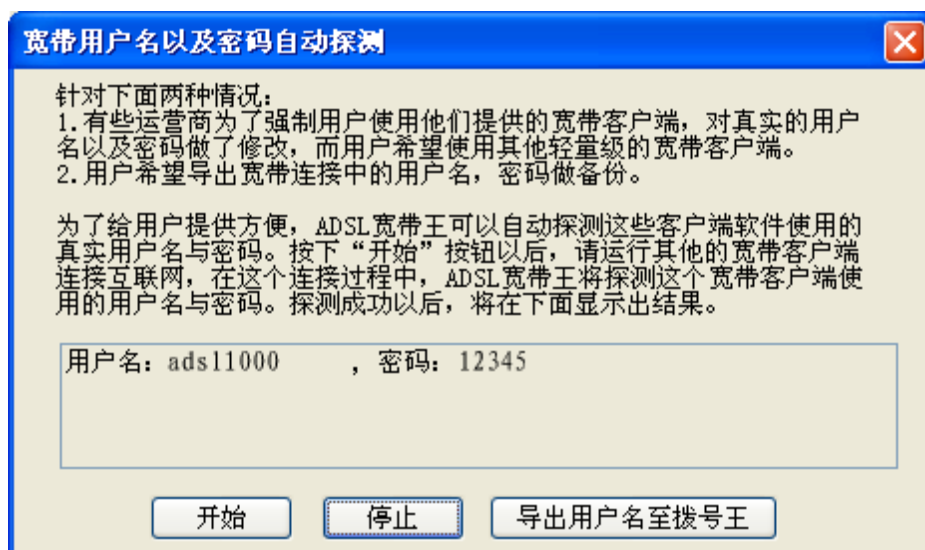


图 8-6-3

你可以记下这个真实的用户名密码，也可以导入到拨号王中使用。

9 常见问题解决方法

- **忘记了宽带密码怎么办？**

一开始使用软件的时候，通过账号管理器导出用户名以及密码到外部 txt 文件，然后把 txt 文件备份到其他地方，如拷贝到另外一个硬盘分区或者发到电子邮箱。以后忘记了宽带账户以及密码，可以从外部 txt 文件导入到宽带王软件中，详细操作请见第 10 页 8-1 节的介绍。如果没有备份，那就需要向运营商申请了。

- **不能连接上网怎么办？**

使用故障诊断与修复功能，可以诊断并且修复大部分宽带故障，对于不能修复的故障，将提示用户如何操作，详细操作请见第 15 页 8-3 节的介绍。

- **使用了电信互联星空，因为其运行速度慢，想用宽带王或者系统自带的宽带连接，但是出现错误 691，用户名或者密码错误，怎么办？**

运行宽带王，点击检测宽带账户密码，稍等片刻，让后用电信互联星空拨号，对话框里就会显示真实的用户名与密码。你可以用记下这个真实的用户名密码，再用宽带王或者系统自带的宽带连接，详细操作请见第 16 页 8-6 节的介绍

- **系统启动的时候，不能自动连接上网？**

这一般是杀毒软件导致，有些杀毒软件默认的对启动选项删除。

10 联系方式

官方网站: <http://www.netwiser.cn>

支持邮件: hellonet.cn@gmail.com

公司地址: 北京市海淀区中关村南四街四号