



IPED 爱浦多

网络监控摄像机

产品使用说明书



1	设备接口示意图	4
2	配置摄像机	5
2.1	连接示意图.....	5
2.2	获得 PC 客户端软件.....	5
2.3	USB 配置.....	5
2.4	网线配置.....	8
3	如何在互联网上访问摄像机.....	9
4	观看监控画面	10
4.1	打开监控画面.....	10
4.2	关闭监控画面.....	11
4.3	调整监控画面大小.....	11
4.4	云台转动.....	12
4.5	亮度、对比度、音量的调节.....	13
4.6	图像翻转.....	13
4.7	扩展屏幕可视区域.....	14
5	TF 卡录像.....	15
6	PC 录像及一键拍照.....	15
7	声音监听和双向语音	17
8	回放录像文件	18
8.1	网络回放 TF 卡上的录像文件	18
8.2	回放电脑硬盘上录像的文件	19
8.3	通过读卡器回放 TF 卡上的录像文件	20
8.4	回放独立的录像文件.....	20
8.5	回放控制：快进、定位、图像翻转	21
9	监控软件登录管理	22
10	系统设置	22
10.1	查看监控软件的软件版本号	22
10.2	设置默认的电脑录像及一键拍照存储目录.....	22
11	摄像机的高级功能配置.....	22
11.1	查看摄像机的固件版本.....	23
11.2	查看 TF 卡容量	23
11.3	升级摄像机的固件.....	23
11.4	设置摄像机时间.....	24
11.5	重新设置摄像机的访问密码.....	25
11.6	恢复摄像机的默认配置.....	26
11.7	设置视频参数.....	26
11.8	设置移动侦测.....	27
11.9	设置 UPNP 功能	28
11.10	设置摄像机工作在端口映射模式.....	30
11.11	复杂网络环境的设置.....	30
11.12	设置 DHCP 功能.....	30
11.13	确保互联网穿网成功.....	31
12	疑难解答	31

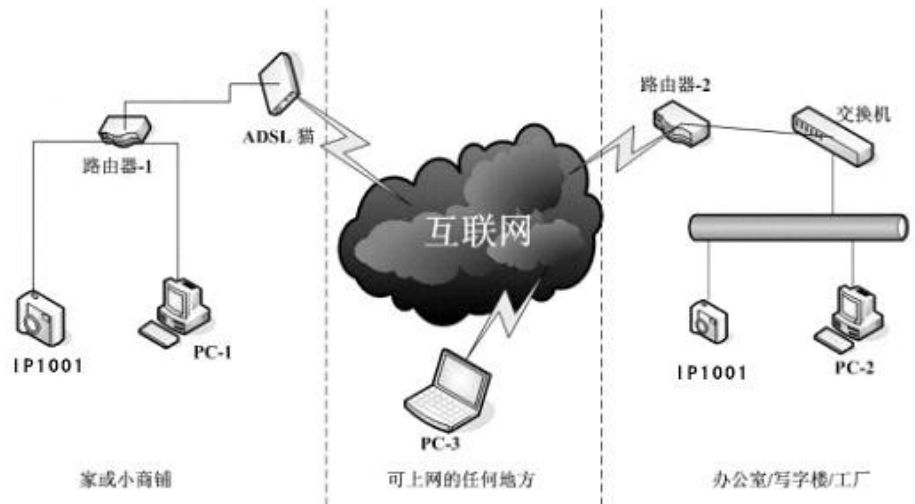
12.1	摄像机无法连接，提示“连接失败”	31
12.2	为什么监控画面会卡	31
12.3	USB 无法被识别	32
12.4	为什么新的 TF 卡马上就录满了	32
12.5	为什么会有 0 字节的录像文件	32
12.6	摄像机启动时，为什么绿灯会灭十秒钟左右？	32
12.7	可以用通用的播放软件来回放录像文件吗？	33
12.8	为什么有的录像文件，无法拖动，只能正常播放或者快进？	33
12.9	摄像机的清晰度怎么样？	33
13	安卓平台软件安装使用	33
13.1	下载并解压安卓软件	33
13.2	打开并登录监控软件	33
13.3	添加设备	34
13.4	观看监控画面	34
13.5	回放	35
14	苹果 iOS 平台软件安装使用	35
14.1	安装软件	35
14.2	打开并登录监控软件	35
14.3	添加设备	36
14.4	观看监控画面	36
14.5	监控画面控制	37

1 设备接口示意图



2 配置摄像机

2.1 连接示意图



2.2 获得 PC 客户端软件

- 方法一：通过官网下载

- 1) 访问爱浦多官方网站：www.iped.com.cn，下载 PC 端监控软件，并获得最新的产品信息
- 2) 或者直接点击以下链接，下载最新的 PC 软件：
<http://www.iped.com.cn/download/pc.rar>

- 方法二：向爱浦多淘宝客服索取

- 方法三：从摄像机内部自带的可移动磁盘中获取。详见 [USB 配置](#) 中的相关介绍

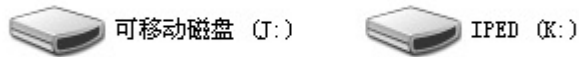
2.3 USB 配置

如果您所处的环境，没有路由器等设备，那么，您可以用 USB 来配置摄像机。

- 把包装盒中的 WIFI 天线安装到摄像机后端
- USB 数据线连接摄像机 USB 接口，USB 数据线另外一端连接电脑的 USB 插口
- 把包装盒里面的 DC 电源插入摄像机，然后通电。确认摄像机镜头下面的绿色指示

灯，在插入电源以后，会亮 3 秒，然后熄灭 10 秒左右，然后会一直保持在常亮状态

- 等待一会，电脑将会自动弹出两个可移动磁盘



- ◆ 注：如果连接了 USB 却无法弹出可移动磁盘，用户可以改用网线配置，详见 [网线配置](#)
- ◆ 注：IPED 磁盘：内置视频监控软件，爱浦多官网软件下载地址，包括苹果手机软件，安卓手机软件，电脑安装软件的下载链接。直接点击链接，可以直接打开官网下载网页。
- ◆ 注：可移动磁盘：如果摄像机上插有 TF 卡，则该磁盘就是 TF 卡的磁盘内容。可以利用此功能，将摄像机作为一个 TF 卡的读卡器来使用



- 双击 IPED 磁盘里面“爱浦多网络摄像机监控安装软件.exe”，按步骤完成软件安装



- 打开 PC 监控软件，并登录
- 如果电脑和 USB 的连接是正常的，那么 PC 监控软件会自动识别摄像机，并弹出配置窗口
- 监控软件会将当前电脑时间，自动同步到摄像机中
- 如果是第一次使用，请设置密码
- 选择准备采用何种方式来连接摄像机：是用有线的方式，还是采用无线的方式
- 如果是无线的方式，那么请输入无线路由器的 SSID 和访问密码。请一定要确保您已经正确地理解了无线接入点 SSID 和密码的意义。否则您将无法正确地连接无线网络。



- 您也可以点击搜索，来搜索您周边的有效无线接入点名。
- 设置 IP 地址。如果[路由器有 DHCP 功能](#)，那么建议采用 DHCP 方式来获取 IP 地址。



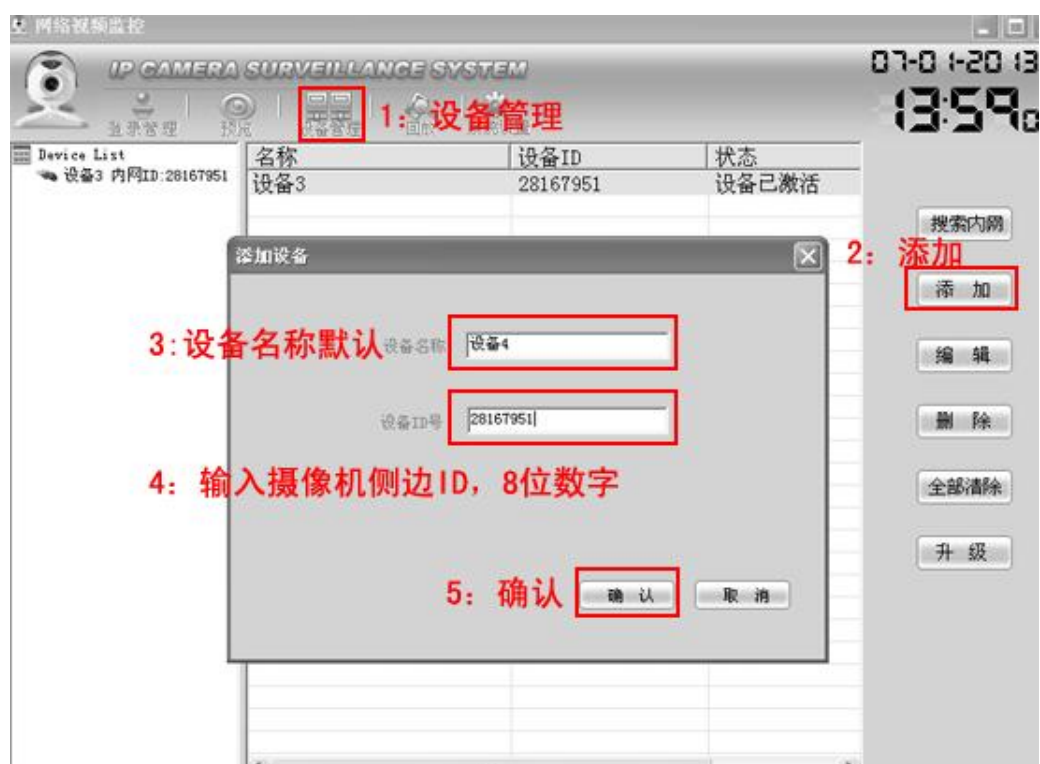
- 请打开您的路由器上的 UPNP 功能，以确保获得最佳的互联网视频访问性能。关于 UPNP 的配置方式，请参见 [摄像机的高级功能配置](#) 的 [设置 UPNP 功能](#)
- 您可以在本说明书的 [摄像机的高级功能配置](#) 说明中，获得更多配置信息。对于普通用户，您不需要对高级配置作改动，即可正常地使用网络摄像机。
- 保存配置文件
- 如果摄像机被正确地设置了密码，那么摄像机的状态会显示：设备已激活，否则会显示：设备未激活
- 拔除 USB 线以后，设备会自动重启。
- 如果是第一次通过 USB 来进行配置，那么，请重启一下您的电脑。
- 如果网络配置是正确的话，您的摄像机已经可以正常使用了。

- 如果摄像机依然无法正常使用，请仔细检查您的配置过程是否有遗漏，或参见 [疑难解答](#) 中的相关内容，或咨询本公司的售后技术服务。您可在工作时间，致电：0571-89007645

2.4 网线配置

如果您的电脑 USB 口存在兼容性问题，无法通过 USB 端口来正确识别摄像机的话，您也可以采用网线来配置摄像机

- 确保 USB 线已经从摄像机上拔下来了
- 将网线的一端插入摄像机中，另一端，插入路由器的 1,2,3,4 端口。确保电脑也用网线连接到了同一个路由器上
- 确保路由器的 DHCP 功能是打开的
- 打开摄像机的 PC 监控软件，登录管理界面，点击“设备管理”
- 点击“自动搜索”，PC 监控软件自动搜索摄像机。如果路由器和网线连接正确，应该能够搜索到设备并自动添加到设备列表中
- 或者，您可以点击“添加设备”，然后输入摄像机侧面的 8 位 ID 号。如果摄像机、电脑以及网络的连接是正确的话，也可以自动搜索到设备。



- 在“设备管理”选项中，双击设备名，或者点击“编辑”，可以打开该设备的配置界面。
- 后续的配置步骤，和 USB 配置完全相同，请参考 [USB 配置](#) 中的详细描述。

3 如何在互联网上访问摄像机

- 在远程监控电脑上，安装 PC 监控软件。获取软件的方法，和安装摄像机时是完全一样的，请参考 [获得 PC 客户端软件](#)
- 登录软件界面后，点击“设备管理”菜单，然后再点击“添加设备”。输入您的摄像机侧面的设备 ID 号，并点击确认按钮



- 如果您的摄像机和监控电脑的网络连接是正确的话，您就已经能连接上摄像机，并对摄像机进行配置。整个配置过程，和 [配置摄像机](#) 的整个过程是完全一样的。
- 点击预览，并双击设备名，您就能够看到设备的实时影像了，详见 [观看监控画面](#) 中的相关描述。



4 观看监控画面

- 登录 PC 监控软件后，默认就是预览画面。或者，您可以点击“预览”菜单，进入预览画面。点击您想用来播放监控画面的区块

4.1 打开监控画面

双击左面的设备列表中的设备名，监控画面就会出现在您选择的窗口中。



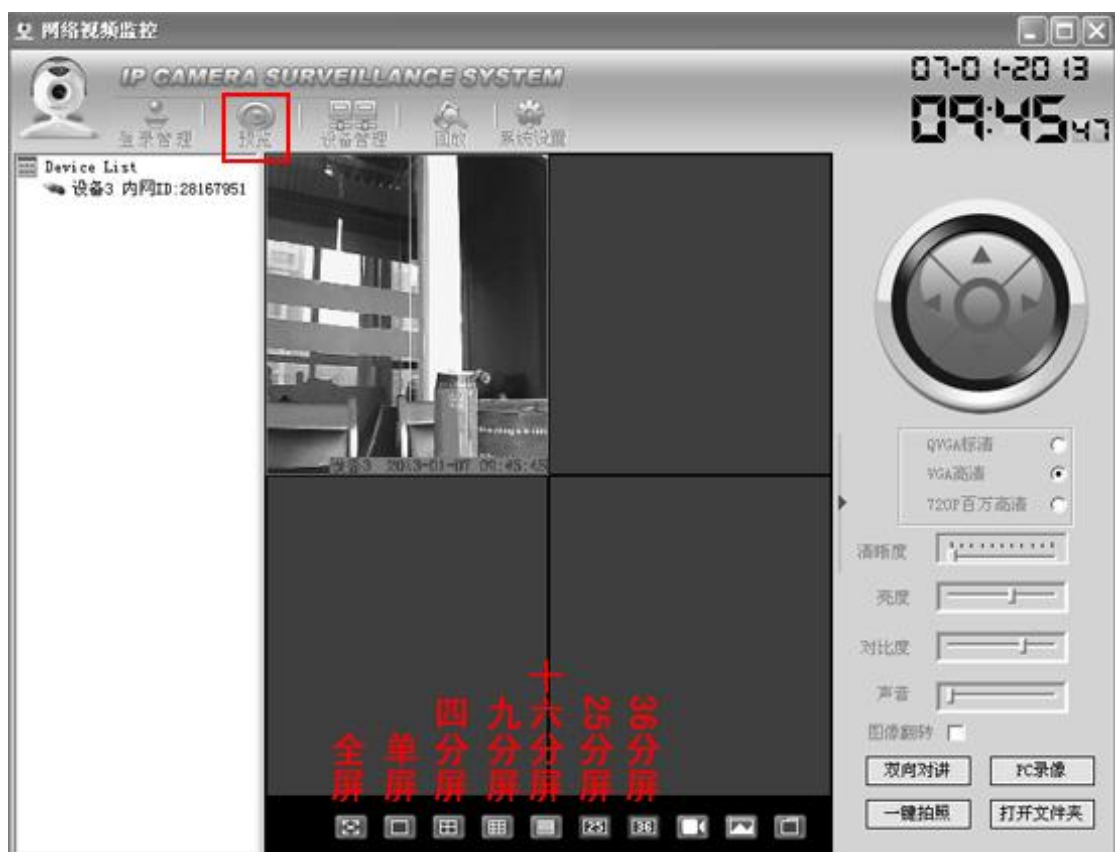
4.2 关闭监控画面

再次双击左面的设备列表中的设备名，即可关闭监控画面



4.3 调整监控画面大小

- 选择最下面的画面布局按键，可以实现单屏，四分屏，九分屏等多画面功能。



- 在当前播放画面上，点击鼠标右键，可以实现全屏、多屏以及画面缩放等功能。
 - ◆ 注：画面放大功能，会造成图像画质下降。因此建议采用画面的原始尺寸观看。

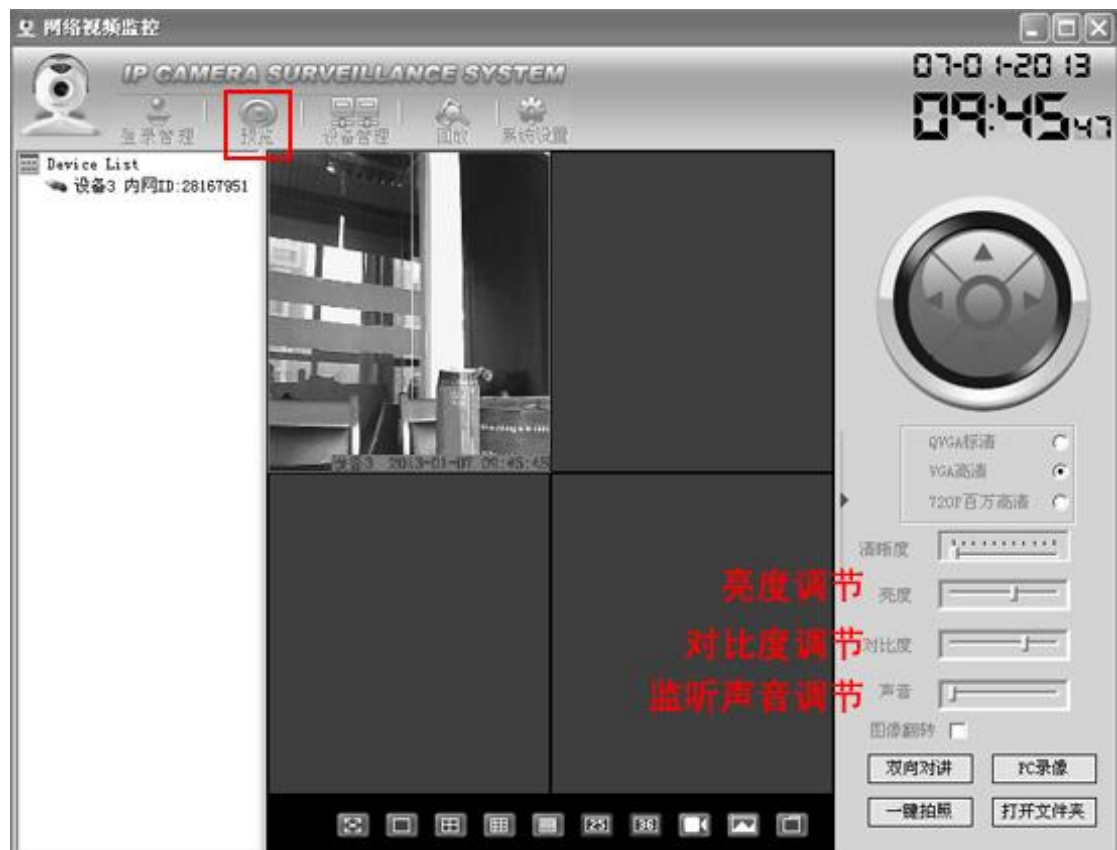
4.4 云台转动

点击右侧的云台图标，可以实现上下左右的转动



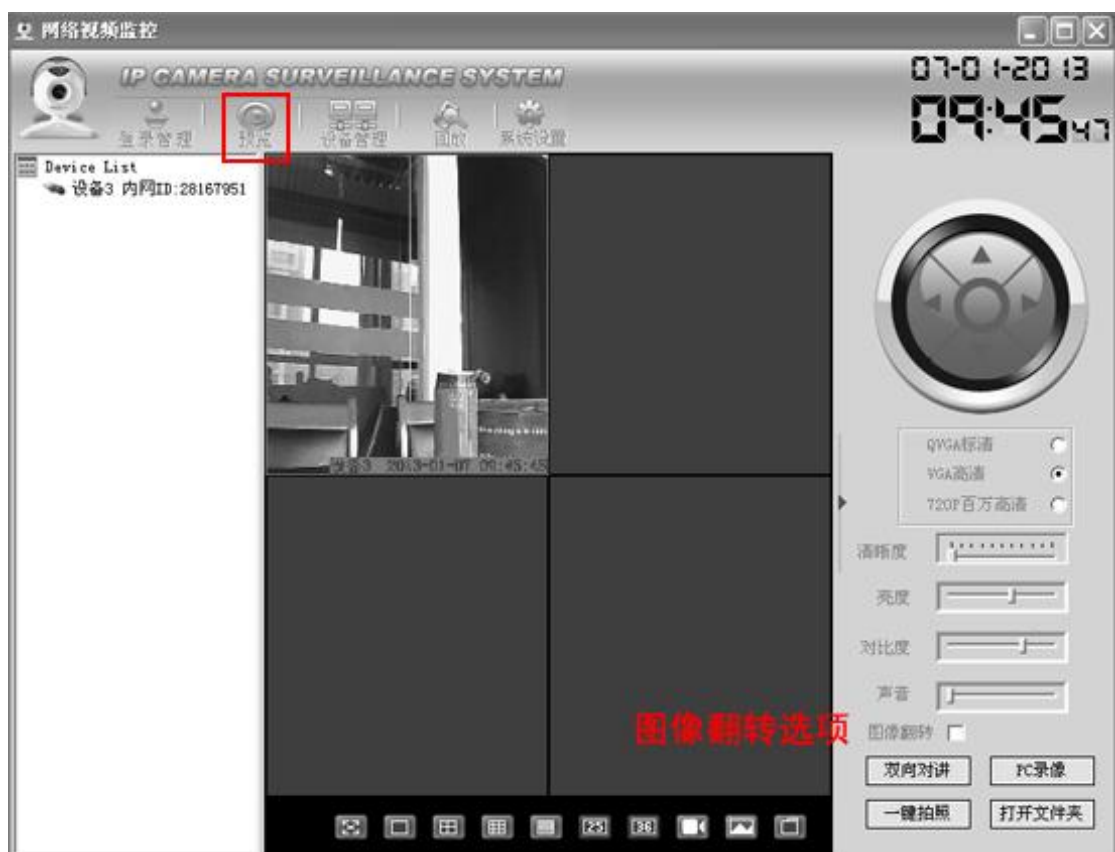
4.5 亮度、对比度、音量的调节

拖动预览界面右侧的进度条，可以调节相对应的亮度、对比度和监听的音量



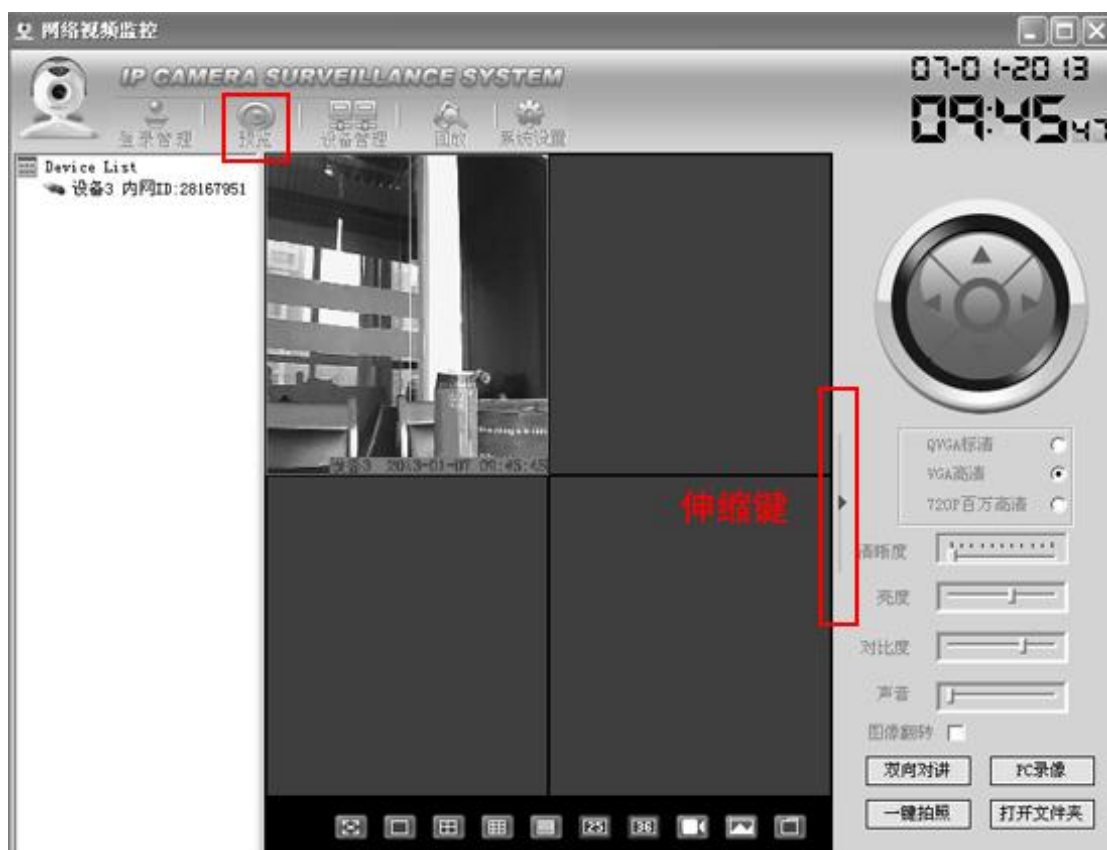
4.6 图像翻转

如果摄像机是倒着装的，那么可以把“图像翻转”选项给勾上



4.7 扩展屏幕可视区域

可以点击伸缩键，以隐藏右侧菜单，获得更大的屏幕可视区域

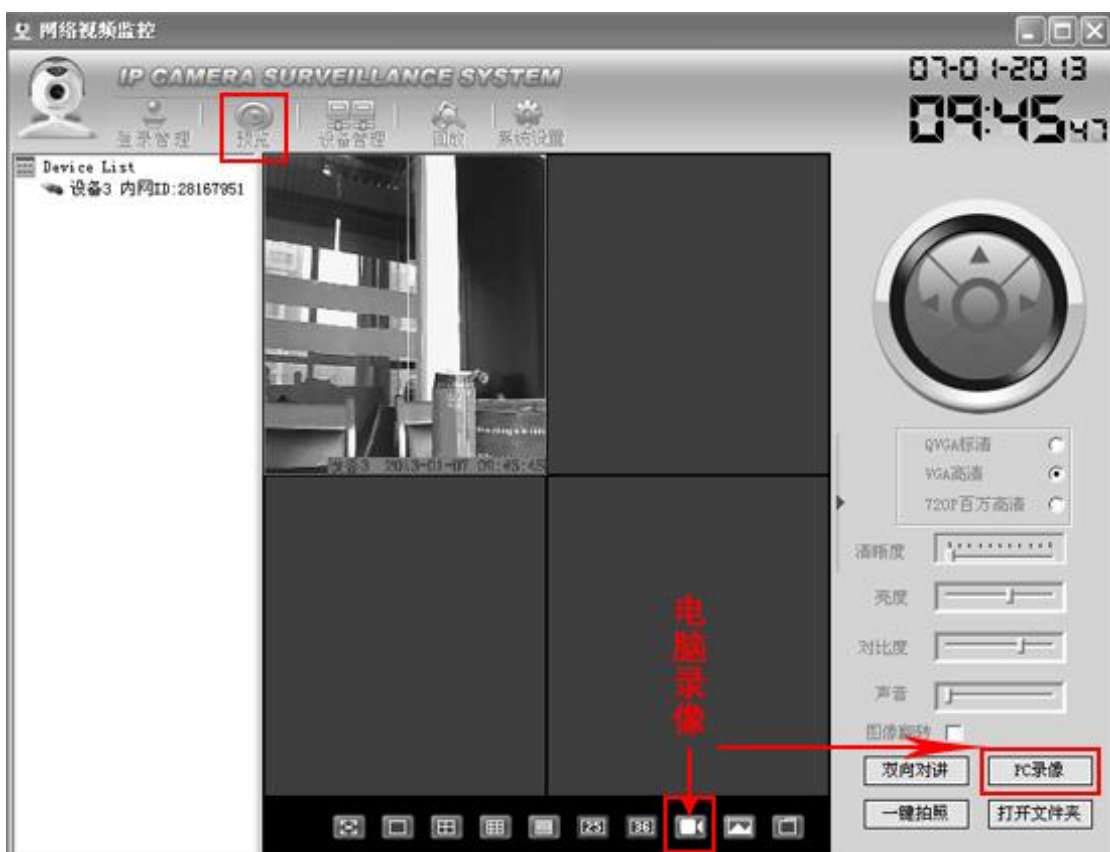


5 TF 卡录像

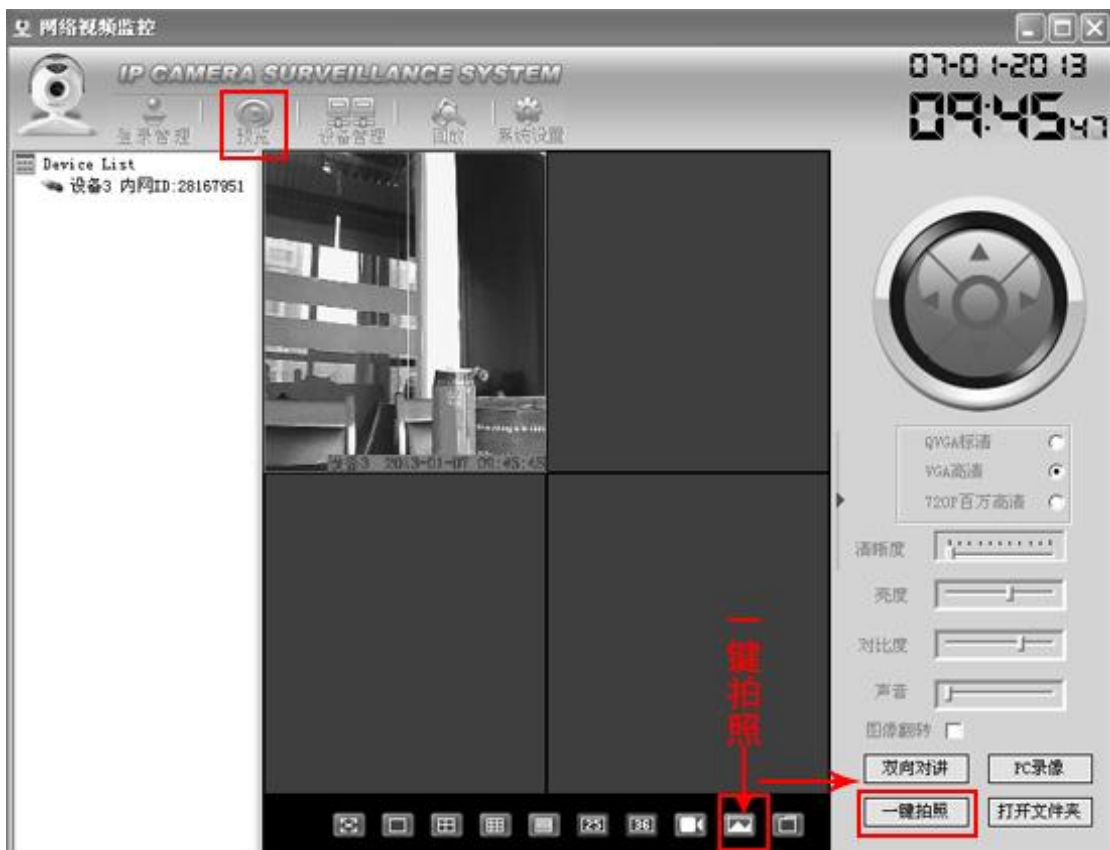
- 请确保在摄像机断电的情况下，插上或者拔下 TF 卡，以避免带电插拔，对卡造成永久性的损害
- 给摄像机通电后，摄像机就自动往 TF 卡里进行录像。这个录像过程是不受任何人、任何事件的控制，也不受 PC 监控软件的控制。整个录像过程不会停止，除非您将摄像机的电源断电。
- 当 TF 卡上内容已经录满了以后，会自动将最老的录像文件内容覆盖。

6 PC 录像及一键拍照

- 在观看实时监控画面时，点击下方的录像键，或者右侧的“PC 录像”键，红色指示灯会亮起，此时，会把实时监控画面及声音，同步地录像到电脑的硬盘上。



- 在观看实时监控画面时，点击下方的拍照键，或者右键的“一键拍照”键，会把当前所有的监控画面的实时影像，存成 JPEG 图片，保存到指定的目录下。



- PC 录像和一键拍照，会把所有的监控画面，全部存储起来。例如用户打开了四个监控画面，那么就会生成四个独立的录像文件。
- 您可以在监控软件的“系统设置”菜单中，修改默认的 PC 录像的存储路径。详见[设置默认的电脑录像及一键拍照存储目录](#)
- 当硬盘指定容量小于 1G 以后，会自动删除最旧的录像文件，生成新的录像文件，以此往复循环。
- 可以点击最下端，或者右侧的“打开文件夹”键，直接打开存储文件夹



7 声音监听和双向语音

- 用户在观看监控画面时，默认是处于声音监听模式。此时，仅能听到监控画面端传过来的声音。
- 如果想和监控端进行双向对讲，可以按下右侧的“双向对讲”键。此时，就能在摄像机和 PC 机之间进行双向语音对讲。摄像机内置了喇叭，拖动右侧的音量进度条，可以控制喇叭的播放音量。



- 如果需要更大的声音,用户需要单独购买外置音响,插入摄像机的音频输出口即可。
 - ◆ 注: 当有二个人在同时观看监控画面时,是无法进行双向对讲的
 - ◆ 注: 当有在进行双向对讲时,无法建立新的监控画面
 - ◆ 注: 如果网络状态不好,双向对讲可能会被自动中断,需要重新点击“双向对讲”键以启动新的对讲。

8 回放录像文件

8.1 网络回放 TF 卡上的录像文件

当摄像机处于监控状态时,您不用取下摄像机里的 TF 卡,而是通过网络,就可回放 TF 卡里的录像内容

- 确保已经关闭实时监控画面



- 点击监控软件中的“回放”菜单
- 双击左侧设备列表中，想要回放的设备名。
- 设备名和其 ID 号，会显示在右侧的对应选项框中
- 选择您想观看回放的开始和结束时间
- 点击确认
- 录像文件会按时间顺序排列在列表中
- 双击文件名，即可观看录像文件



8.2 回放电脑硬盘上录像的文件

通过电脑录制的文件，存在在电脑的硬盘上。回放过程，和通过网络回放是一样的。您

只要在右侧选中“本地回放”选项，然后再点确认，此时，会弹出对话框，让您选择“是否回放 TF 卡文件”。选择否，则列出来的文件，就是录制在电脑硬盘上的文件。



8.3 通过读卡器回放 TF 卡上的录像文件

您可以将摄像机上的 TF 卡拔下来，通过读卡器，连接到电脑上，然后用监控软件来进行回放。回放过程，和回放电脑硬盘上的录像文件是一样的。在右侧选中“本地回放”选项，然后再点确认，此时，会弹出对话框，让您选择“是否回放 TF 卡文件”，选择是，然后在弹出窗口中找到 TF 卡目录上的 IPCAM 目录，则列出来的文件，就是录像在 TF 卡上的文件。

8.4 回放独立的录像文件

您可以将录像文件，用下载的方式，存到电脑硬盘上。对于这样的录像文件，可以用以下两种方式进行回放：

- 将文件直接拖进监控软件，则会自动进行回放
- 在“回放”菜单下，点击最下面的“回放本地文件”键，然后找到录像文件



8.5 回放控制：快进、定位、图像翻转

- 回放时，可以拖动进度条，实现快速定位。定位时间会显示在进度条的下端。
- 如果摄像机是反装的，那么可以按图像翻转键，来将图像翻转过来



◆ 注：如果在文件录像过程中，停电，或者用户自己拔掉了电源，均

会造成录像文件不能正常地关闭。没有正常关闭的文件，会用 0 字节来代表。断电前的最后一秒数据已经写入了录像文件，0 字节仅代表文件没有正常关闭。0 字节文件，可以正常地播放和快进，但是不能通过拖动进度条来快速地定位。

9 监控软件登录管理

为了避免陌生人在您的电脑上操作您的摄像机，监控软件需要输入密码后，才能进行操作。

- 初始用户名：admin， 初始密码：admin
- 修改登录密码： 成功登录监控软件后，点击“登录管理”菜单，您可以设置新的密码
- 恢复初始密码：如果您忘了密码，那么，在登录界面，点击“恢复默认”，即可重置默认密码为 admin。注意：恢复默认操作，会清空所有的设备列表。

10 系统设置

10.1 查看监控软件的软件版本号

10.2 设置默认的电脑录像及一键拍照存储目录

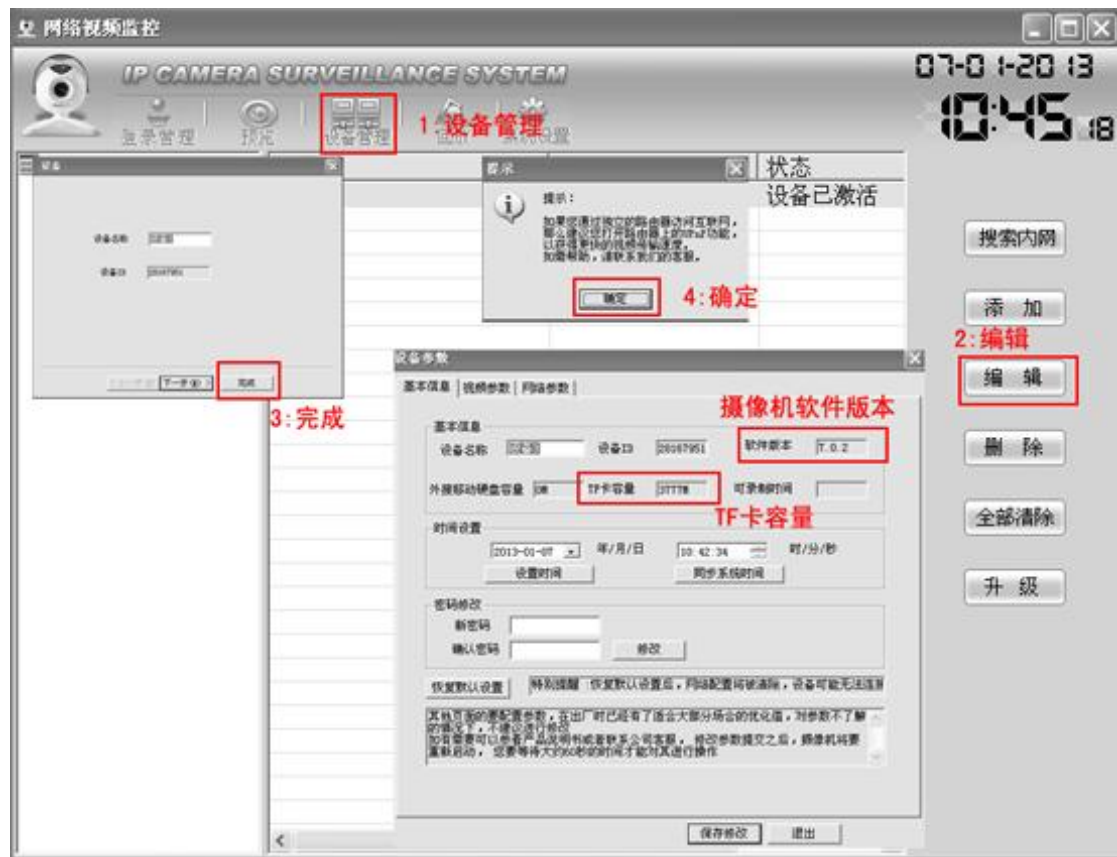


11 摄像机的高级功能配置

摄像机的默认配置可以满足绝大多数监控应用场合的需求。如果您想对摄像机进行进一步的设置，请参考本章节的说明。高级配置的某些选项，需要您具有一定的网络及视频编码知识。

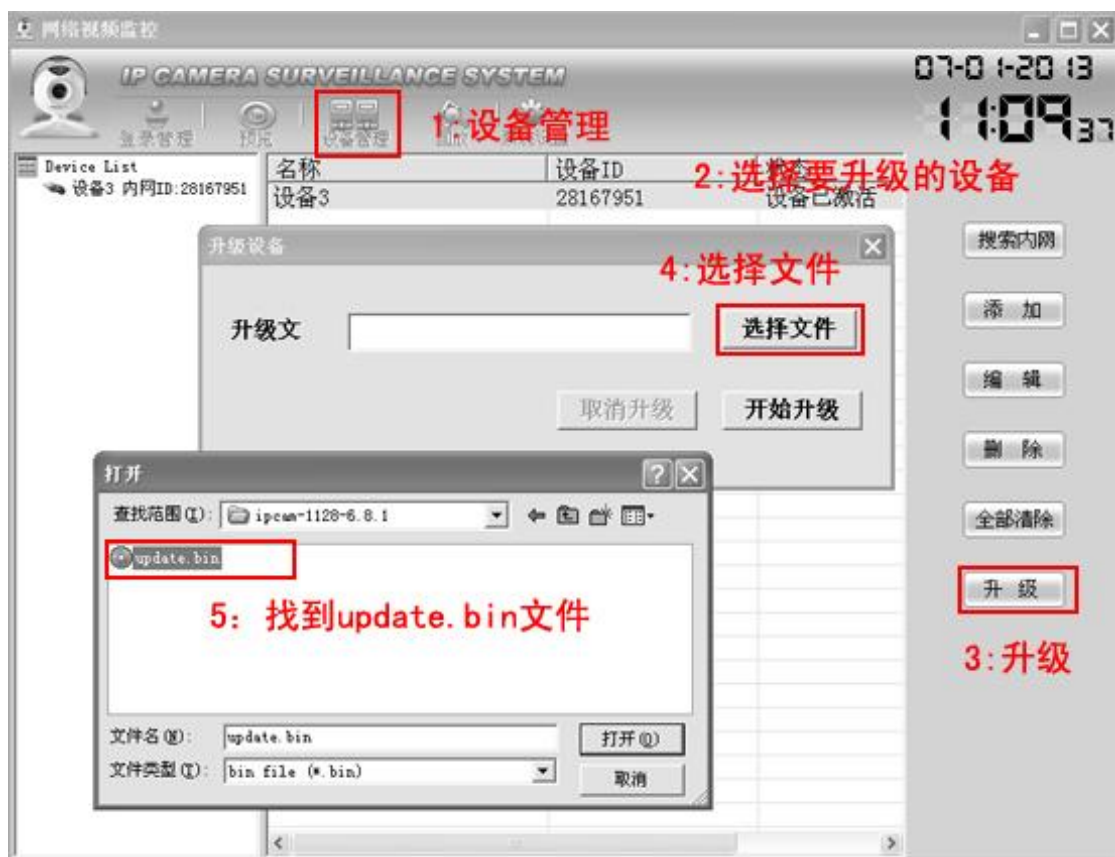
11.1 查看摄像机的固件版本

11.2 查看 TF 卡容量



11.3 升级摄像机的固件

- 从爱浦多官方获取最新的摄像机固件，请确保获得的固件版本，比摄像机已有的固件版本要新
- 确保摄像机在线并且和 PC 监控软件能够正常连接
- 点击 PC 监控软件的“设备管理”菜单，选中想要升级的摄像机
- 点击右侧的“升级”按钮。
- 按步骤要求，完成升级



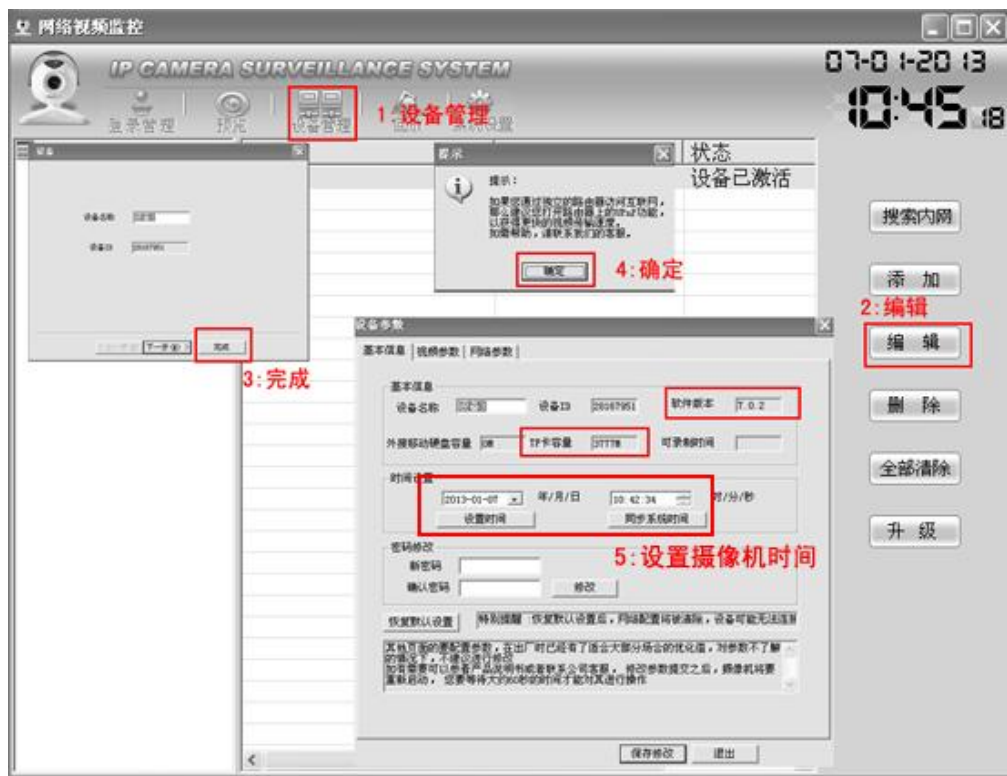
- ◆ 注：升级过程中，不能断开摄像机电源。整个升级过程，最长需要五分钟左右时间。

11.4 设置摄像机时间

摄像机内置了实时时钟，这样，即使不给摄像机通电，也能确保摄像机时间不会中断，这对于存储录像系统是极其重要的。

在监控软件第一次连接摄像机时，会自动将当前的电脑时间同步到摄像机。用户也可以自己手动设置摄像机的时间。

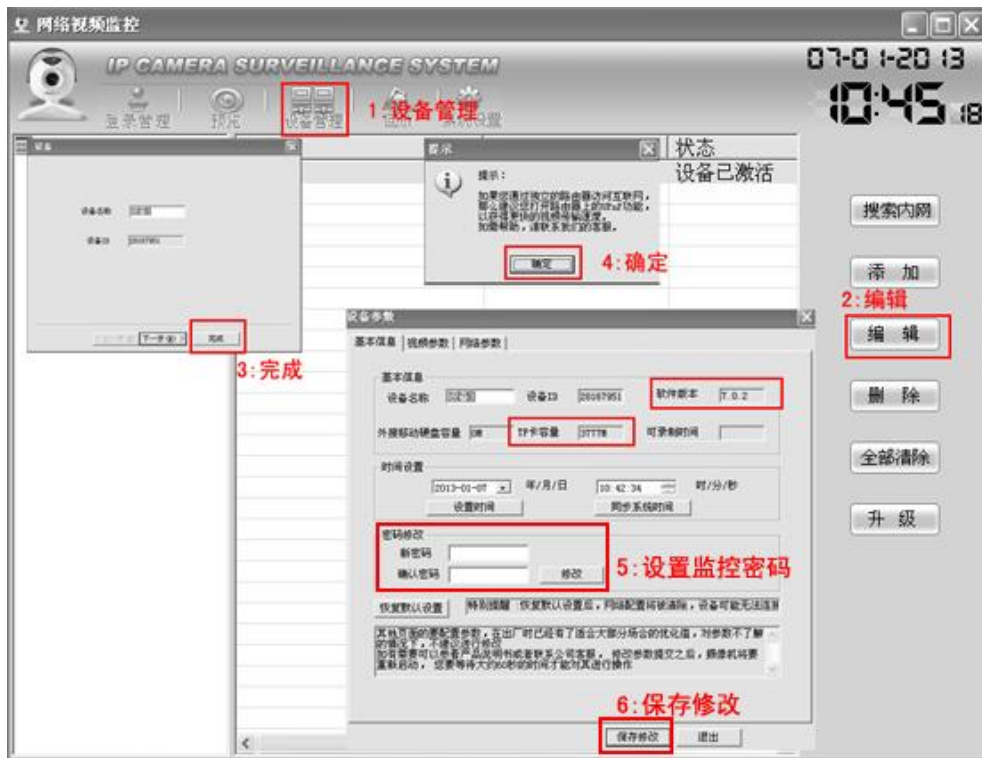
- 手动将电脑时间同步到摄像机
- 为摄像机设置一个任意的时间值



11.5 重新设置摄像机的访问密码

有二种方式设置摄像机的访问密码：

- 在摄像机和电脑连接正确的情况下，点击“设备管理”菜单，进一步双击设备名，弹出配置向导后，在向导模式下，设置访问密码
- 在详细配置界面上，进行访问密码的设置



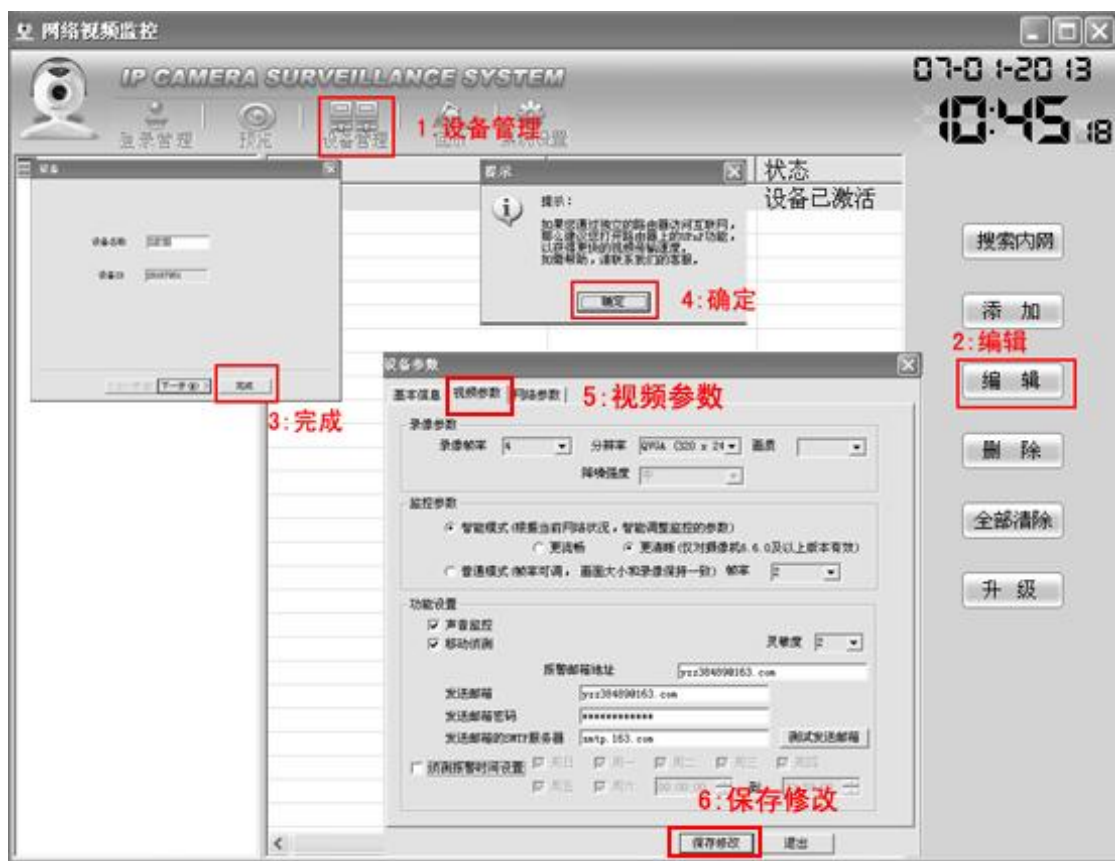
11.6 恢复摄像机的默认配置

在详细配置界面上，点击“恢复默认配置”键，即可将摄像机恢复成出厂默认配置。

- ◆ 注：如果您是通过无线的方式连接摄像机和路由器，或者您需要特殊配置才能使用摄像机，则恢复默认配置后，您的摄像机和电脑监控软件之间，将无法正常通讯。您可能需要重新配置摄像机

11.7 设置视频参数

- 录像帧率：从 1 帧到 24 帧。帧率越高，画面越流畅，但是录像占用的空间就越大。
- 分辨率：QVGA 320*240，和 VGA 640*480 30 万像素两种可选。分辨率越高，画面越清晰，但是录像占用的空间就越大
- 智能模式：根据不同的网络环境，摄像机会自动调整输出画面的清晰度。如果是通过互联网来进行观看的话，建议调整成流畅模式。详见 [为什么监控画面会卡](#) 中的相关描述。
- 普通模式：摄像机的输出画面的清晰度，始终和录像的画面清晰度保持一致。



11.8 设置移动侦测

移动侦测功能打开后，摄像机检测到当前画面有物体移动时，会向指定的报警邮箱发送实时的 JPEG 图片。

- 设置移动侦测的灵敏度：1 代表最灵敏，3 代表最不灵敏
- 请按示例的方式，填写正确的邮箱信息。请从您的邮箱供应商那里获得正确的 SMTP 服务器地址。
- QQ 邮箱用户，请确认您的 QQ 邮箱的 POP3/SMTP 和 IMAP/SMTP 功能是打开的。
- 设置完成后，可以点击“邮箱测试”按键，以确保邮箱发送成功
- 用户也可以为移动侦测设置时间段，只有在指定时间段内，才会向报警邮箱发送报警图片。



11.9 设置 UPNP 功能

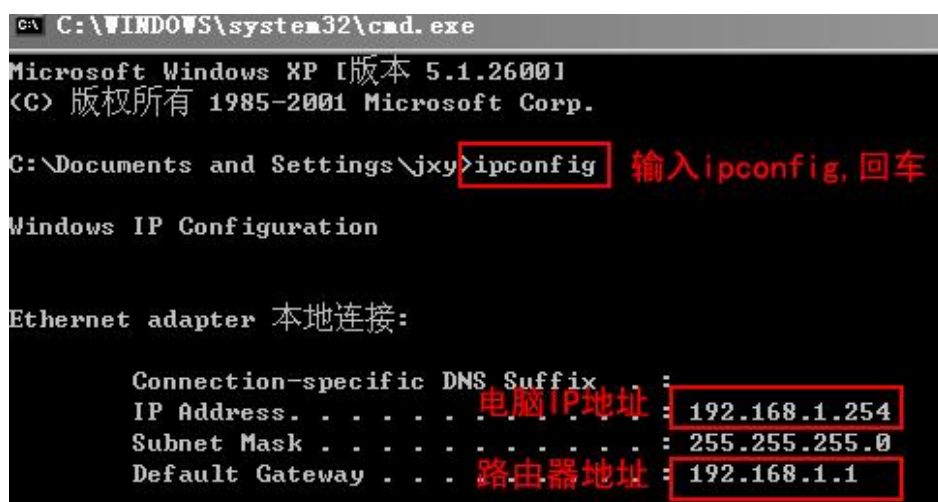
- UPNP 是路由器的高级功能。确保您的摄像机端的路由器，或者监控电脑所处的路由器，打开了 UPNP 功能。这样，从互联网访问摄像机时，能获得更快的连接速度。
- 摄像机和监控软件是没有设置 UPNP 选项的。摄像机始终会优先尝试用 UPNP 方式来连接路由器。当路由器的 UPNP 功能没有打开，或者 UPNP 打开失败时，摄像机会尝试用其它的穿网方式。
- 路由器的 UPNP 功能设置：

以 WINXP 举例说明

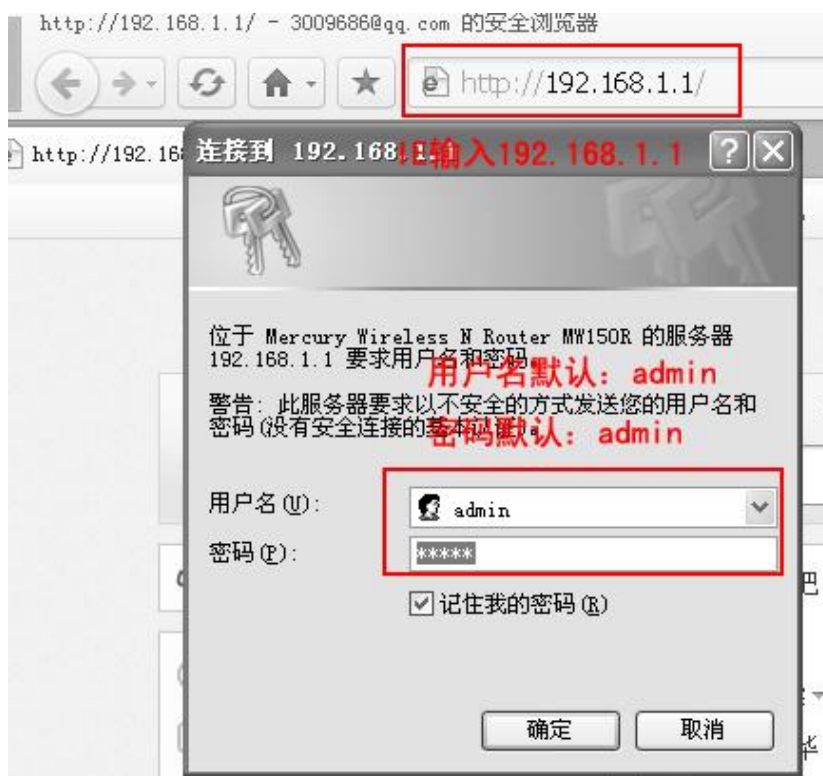
1: 首先确认下路由器的 IP 地址，电脑左下微软图标（开始）-运行（输入 cmd），确认



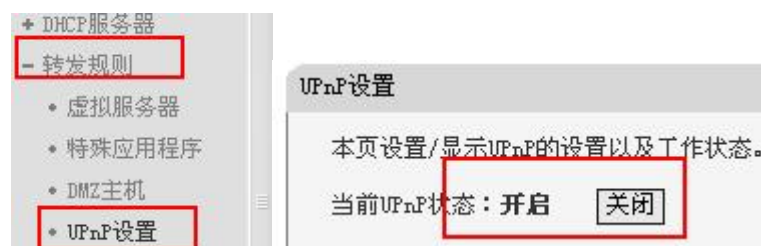
2: 在 CMD 窗口输入 ipconfig, 可以查看电脑的 IP 地址和电脑连接的路由器 IP 地址



3: 打开 IE 浏览器, 输入路由器 IP 地址, 以水星路由器 192.168.1.1 为例



4: 设置路由器 UPNP 远程监控服务功能，开启



11.10 设置摄像机工作在端口映射模式

- 如果您的路由器不支持 UPNP 功能，或者 UPNP 打开失败的话，您可以改用端口映射的方式，来达到和 UPNP 功能完全一样的效果。
- 为了让摄像机工作在端口映射模式，需要将摄像机的 IP 地址设置为静态方式，同时设置映射端口。
- 在路由器上，同样需要进行端口映射，将摄像机的 IP 地址及端口号，映射到互联网上。

11.11 复杂网络环境的设置

当您的网络中，存在二个及以上的路由器的时候，网络环境就变得比较复杂，需要仔细地配置路由器，才能确保摄像机能被正确地访问

如果你家里连接的是 2 个或 2 个以上的路由器，摄像机连接则需要满足如下要求

- 1: 连接的多个路由器必须是同一个网段，如：第一个路由器是 192.168.1.1，那第二个路由器必须是 192.168.1.X（X 可以是 2.3.4.5... 等数字）
- 2: 第一个路由器网线必须连接第二个路由器 LAN 网口（1.2.3.4 网线接口）
- 3: 开启第一个路由器的 DHCP 服务和 UPNP 服务
- 4: 关闭第二个路由器的 DHCP 服务和 UPNP 服务

11.12 设置 DHCP 功能

设置 DHCP 功能，登录方法同设置 UPNP 功能一样



DHCP服务

本路由器内建的DHCP服务器能自动配置局域网

DHCP服务器：☐ 不启用 ☒ 启用

地址池开始地址：192.168.1.100

地址池结束地址：192.168.1.199

地址租期：120 分钟 (1~255)

网关：0.0.0.0

缺省域名：

主DNS服务器：0.0.0.0

备用DNS服务器：0.0.0.0

保存 帮助

11.13 确保互联网穿网成功

如果采用以上方式，您依然无法从互联网访问您的摄像机。那么请即时联系我们的淘宝店客服。我们将提供专业的技术支持。我们的 NAT+UPNP+端口映射等多种穿网模式，能够确保您从互联网访问摄像机，无论您所处的宽带是电信，移动，铁通，长城宽带，还是各种复杂的网络环境。

12 疑难解答

12.1 摄像机无法连接，提示“连接失败”

请确保以下每一个项目，都被正确地执行

- 确保 USB 线没有插在摄像机上
- 如果是第一次用 USB 配置摄像机，那么，重启一下电脑
- 确保路由器工作正常。可以尝试重启一下路由器
- 确保摄像机的无线网络配置是正确的
- 确保无线 SSID 和密码设置是正确的
- 确保电脑上的各种防火墙没有屏蔽监控软件的网络访问权限
- 确保 UPNP 是打开的，或者端口映射是正确的

如果尝试了以上方法后，还是无法连接摄像机，请即时联系我们的客服，以获得专业的帮助。

12.2 为什么监控画面会卡

- 受限于互联网的网速，在外网观看时，确实画面会有卡顿的情况。您可以在摄像机的配置选项里面，选择“更流畅”选项，使互联网观看的流畅性，得到提高。

- 如果内网观看，也会有比较严重的卡顿情况，那么，需要排除以下情况的影响：
 1. 如果用无线的方式，并且无线路由器离摄像机较远，那么画面会有卡的情况
 2. 如果用无线的方式，并且无线路由器和摄像机中间隔了较厚的墙壁或者钢筋水泥板，也有可能出现卡的情况
 3. 如果有较多人同时观看，也有可能存在卡的情况
 4. 如果同一网络内，存在较多的网络摄像机，并且都在进行观看，那也会存在卡的可能
 5. 少数无线路由器品质较差，会造成画面卡的情况

排除了以上所有情况后，如果依然存在着画面卡顿的情况，请即时联系我们的客服，以获得专业的帮助。

12.3 USB 无法被识别

绝大多数电脑都能正确识别摄像机的 USB 端口。个别电脑出现 USB 不兼容时，建议用户改用网线来配置摄像机

12.4 为什么新的 TF 卡马上就录满了

- 磁盘保护技术会在第一次使用 TF 卡时，在 TF 卡上生成所有录像文件，每个文件大小 200M，占满所有的磁盘空间，哪怕录像文件里面什么都没有存储。这是正常的现象。
- 不建议通过文件管理器的方式，直接回放 TF 卡上的录像文件。
- 请参考 [回放录像文件](#) 章节，获得更多的文件回放方式

12.5 为什么会有 0 字节的录像文件

搜索列表中的 0 字节录像文件，仅代表该录像文件没有正常关闭，这可能是由于停电、用户自己拔掉电源、或者系统异常重启造成的。在停电或者拔除电源前最后一秒的数据，已经保存在该文件中。用户照样可以正常回放这样的 0 字节文件，以获得最后的存储数据

12.6 摄像机启动时，为什么绿灯会灭十秒钟左右？

摄像机的正常启动过程是这样的：插上电源以后，镜头下面的绿灯会亮 3 秒左右，然后，灭十秒左右，接着绿灯会亮起，然后就保持长亮状态。在整个工作过程中，绿灯始终保持长亮，除非用户修改了摄像机配置文件，或者升级了摄像机，那么摄像机会重新进入重启过程。

如果摄像机的绿灯有规律地半分钟或者一分钟亮灭一次，那么可能是有异常情况产生，请即时联系我们的客服，以获取帮助。

12.7 可以用通用的播放软件来回放录像文件吗？

不可以。为了满足磁盘保护，以及隐私保护等需求，只能用我们的监控软件来回放录像文件。详见 [回放录像文件](#) 中的相关说明

12.8 为什么有的录像文件，无法拖动，只能正常播放或者快进？

如果在录像时，突然停电了，或者用户自己拔掉了电源，或者因为异常情况造成系统重启，录像文件会被非正常打断。这样的录像文件，只能正常播放或者快进，无法拖动。

12.9 摄像机的清晰度怎么样？

IP1001 为标准的 30 万像素的摄像机，最大清晰度是 640*480 像素。

13 安卓平台软件安装使用

13.1 下载并解压安卓软件

- 下载地址：<http://www.iped.com.cn/download/android.html>
- 用 WINRAR 解压下载的压缩包，得到安卓专用的 APK 安装程序包
- 用 360 手机助手，或者 91 手机助手等软件，将 APK 安装到手机

13.2 打开并登录监控软件

- 默认用户名：admin，默认密码：admin



13.3 添加设备

和电脑监控软件一样，安卓软件中，也采用自动搜索或者手工添加的方式来找到摄像机

- 自动搜索：如果摄像机和手机 WIFI 连接在同一个路由器上，那么可以通过“自动搜索”来找到摄像机
- 手动添加：如果手机处于外网，那么需要用添加设备的方式，来找到设备



13.4 观看监控画面

如果手机网络正常的话，返回视频界面，长按右下设备 ID，观看实时监控画面
监控画面可以上下左右云台控制，图像翻转，双向对讲，一键拍照功能



13.5 回放

选择需要回放的设备，设置起止时间，搜索



14 苹果 iOS 平台软件安装使用

监控软件，支持 5.0 及以上的 iOS 版本。

14.1 安装软件

- 打开苹果手机或者平板上的 APP STORE 应用商店
- 搜索关键字 iped 或者 爱浦多，即可找到最新的软件
- 下载并安装

14.2 打开并登录监控软件

- 默认用户名：admin，默认密码：admin



14.3 添加设备

和电脑监控软件一样，苹果软件中，也采用自动搜索或者手工添加的方式来找到摄像机

- 自动搜索：如果摄像机和手机 WIFI 连接在同一个路由器上，那么可以通过“自动搜索”来找到摄像机
- 手动添加：如果手机处于外网，那么需要用添加设备的方式，来找到设备



14.4 观看监控画面

如果手机网络正常的话，选择要监控的设备，点击播放监控



14.5 监控画面控制

监控画面可以上下左右云台控制，图像翻转，一键拍照功能

