

# Button Manager

使用手冊



## 商標

Microsoft 是微軟公司的美國註冊商標。

Adobe®、Adobe 的圖示、Adobe PDF Scan Technology, 以及 Adobe PDF Signature 是 Adobe Systems Incorporated 的商標或註冊商標。光學文字辨識 (OCR) 是 Image Recognition Integrated Systems S.A. 的技術。 版權所有 1987~2006, I.R.I.S.

SmartScan Xpress 是 Pegasus Imaging Corporation 的商標或服務商標。 辨認電腦條碼是 PEGASUS 或 Pegasus Imaging Corporation 的技術並受著作權法及國際公約之保護。

Windows 和 MS-DOS 是微軟公司的美國註冊商標。

本文中其他廠牌和產品名稱皆為各相關廠商的商標或註冊商標。

## 專利

版權所有，未經虹光公司授權，不得將本文內容以任何形式複製、改編、或翻譯成任何文字。

本產品掃描的題材，受政府法律及複製權等其他法規的保護，客戶應遵守相關法令。

# 目錄

<b>1. 安裝軟體.....</b>	<b>1</b>
1.1 系統要求 .....	1
1.2 簡介.....	1
1.3 安裝步驟 .....	2
<b>2. 從按鍵上掃描 .....</b>	<b>4</b>
2.1 先檢查按鍵的設定 .....	4
2.2 預設的按鍵設定 .....	6
2.3 執行按鍵掃描 .....	9
2.3.1 使用按鍵面版.....	10
2.4 從平台執行連續掃描.....	12
<b>3. 在電腦螢幕上使用 <b>BUTTON MANAGER</b> .....</b>	<b>14</b>
3.1 啟動 Button Manager.....	14
3.2 檢查按鍵的設定 .....	17
3.3 執行按鍵掃描 .....	18
<b>4. 設定你的按鍵 .....</b>	<b>19</b>
4.1 瀏覽「按鍵屬性」對話框 .....	19
4.2 為一個按鍵建立新的設定 .....	20
4.3 選擇一個適當的檔案格式 .....	22
4.4 新增一個應用軟體 .....	25
4.5 移除目前的應用軟體.....	27
4.6 新增一個掃描設定 .....	28
4.6.1 「掃描設定」標籤 .....	28
4.6.2 「濾色標籤」選項 .....	35
4.6.3 「色彩調整」標籤 .....	37
4.7 刪除目前的掃描設定.....	40

4.8	使用「項目」標籤 .....	41
4.9	使用去白頁.....	43
4.10	啓用省電模式.....	44
4.11	從自動文件進紙器中執行連續掃描 .....	45
4.12	儲存及匯入使用者設定 .....	46
4.13	排除故障 .....	48
索 引 .....		51

# 1. 安裝軟體

## 1.1 系統要求

- IBM PC Pentium III 600 MHz 以上相容的電腦
- 微軟Windows 2000/Windows XP
- 200 MB以上安裝用磁碟空間
- 256 MB RAM 以上
- 萬用序列介面 (Hi-Speed USB 2.0) (相容於 USB 1.0 )
- VGA顯示器
- 與 Microsoft 視窗相容的滑鼠
- 光碟機

## 1.2 簡介

Button Manager 提供你一個非常迅速又容易的方法來完成掃描的工作。只要輕輕按一下掃描器上的「掃描」鍵，掃描器不僅會自動掃描並將掃描的影像傳送到你指定的應用軟體，簡化了複雜的掃描工作。 安裝 Button Manager 十分容易，請按照以下步驟：

### 注意事項：

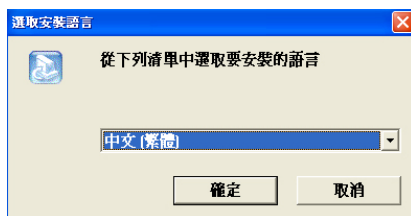
為確保 Button Manager 運作正常，請先安裝 Button Manager 應用軟體，再安裝掃描器的驅動程式。

## 1.3 安裝步驟

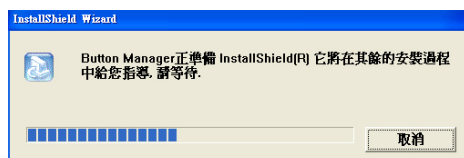
1. 將隨機附贈的光碟片放於光碟機中，會出現以下的安裝畫面。如果沒有出現，請點選 Button Manager 的目錄，並執行“Setup.exe”。



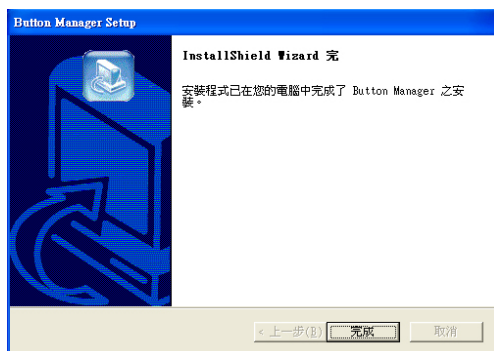
2. 點選“Install Button Manager”，一個「選擇安裝語言」的畫面會出現。



3. 選擇您所要安裝的語言，再按「確定」。系統開始進行安裝。



4. 「完成」畫面出現時，請按一下「完成」以結束應用軟體的安裝。



## 2. 從按鍵上掃描

爲了確保掃描的檔案傳送到你所希望連結的應用軟體，我們建議您在使用掃描功能前，先花一分鐘的時間，檢查一下按鍵的設定。

### 2.1 先檢查按鍵的設定

1. 如果 Button Manager 以及 掃描器的驅動程式已經安裝完成了，如下圖的「按鍵」小圖示及「按鍵面版」會出現在螢幕右下角，並顯示前面五個預設的按鍵功能。





2. 選擇你要檢查的「按鍵功能」小圖示，再按一下滑鼠右鍵。「按鍵屬性」視窗會出現並顯示預設的掃描設定。



如果你有不同的需求而想要改變其中的設定，請使用這個視窗來變更檔案格式、連結的應用軟體、或其他的掃描設定。有關按鍵設定的細節，請參考本文中的「設定你的按鍵」章節來變更這些設定。

3. 檢查完成後，按「確定」鍵離開「按鍵屬性」對話框。

#### 注意事項:

如果重新開機後，「按鍵」小圖示沒有出現在螢幕右下角，請關閉再打開掃描器的電源開關，「按鍵」小圖示就會出現在螢幕右下角

## 2.2 預設的按鍵設定

為簡化你的工作，掃描器出廠時已預先作了幾項基本的按鍵設定，例如掃描到資料夾、掃描到 e-mail、以及掃描到印表機。 以下的表為預設的按鍵設定（你可以改變其中任何一個設定）：

依掃描器類型的不同，預設的按鍵設定可能是以下四組中的其中一組：

### Type A:

按鍵號碼	名稱	連結的應用軟體	預設掃描設定
1	Archive	Folder (資料夾)	黑白@200 dpi, A4, PDF
2	E-mail	Microsoft Outlook Express	灰階@200 dpi, A4, PDF
3	Print	印表機	黑白@300 dpi, A4
4	Paint	Microsoft Paint	彩色@100 dpi, A4, BMP
5	Adobe PDF (B&W)	Adobe Acrobat 或 Adobe Reader	黑白@200 dpi, A4, PDF
6	Adobe PDF (Gray)	Adobe Acrobat 或 Adobe Reader	灰階@200 dpi, A4, PDF
7	Adobe PDF (Color)	Adobe Acrobat 或 Adobe Reader	彩色@200 dpi, A4, PDF
8	Adobe PDF (OCR)	Adobe Acrobat 或 Adobe Reader	黑白@200 dpi, A4, PDF
9	Scan	roxio PhotoSuite	彩色@100 dpi, A4, JPEG

## Type B:

按鍵號碼	名稱	連結的應用軟體	預設掃描設定
1	Archive	Folder (資料夾)	黑白@200 dpi, A4, BMP
2	E-mail	Microsoft Outlook Express	灰階@200 dpi, A4, JPEG
3	Print	印表機	黑白@300 dpi, A4
4	Paint	Microsoft Paint	彩色@100 dpi, A4, BMP
5	Scan	roxio PhotoSuite	彩色@100 dpi, A4, JPEG

## Type C:

按鍵號碼	名稱	連結的應用軟體	預設掃描設定
1	Archive	Folder (資料夾)	黑白@200 dpi, A4, DjVu
2	E-mail	Microsoft Outlook Express	灰階@200 dpi, A4, DjVu
3	Print	印表機	黑白@300 dpi, A4
4	Paint	Microsoft Paint	彩色@100 dpi, A4, BMP
5	DjVu	Lizardtech Document Express	黑白@300 dpi, A4, DjVu
6	DjVu (OCR)	Lizardtech Document Express	黑白@300 dpi, A4, DjVu
7	Scan	roxio PhotoSuite	彩色@100 dpi, A4, JPEG

## Type D:

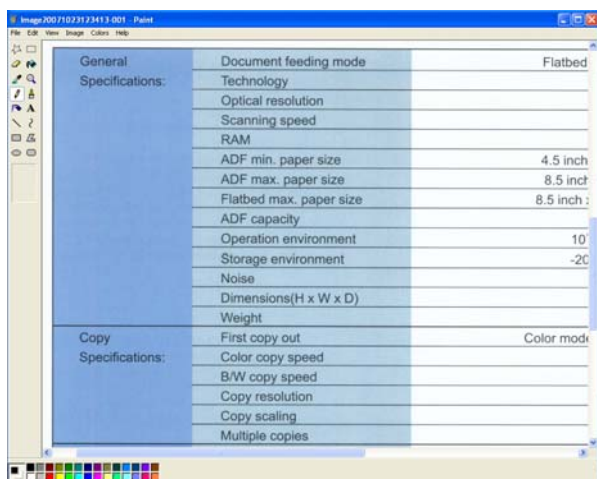
按鍵號碼	名稱	連結的應用軟體	預設掃描設定
1	Archive	Folder(資料夾)	黑白@200 dpi, A4, PDF
2	E-mail	Microsoft Outlook Express	灰階@200 dpi, A4, JPEG
3	Print	印表機	黑白@300 dpi, A4
4	Adobe PDF	Adobe Acrobat or Adobe Reader	黑白@200 dpi, A4, PDF
5	DjVu	Document Express	黑白@300 dpi, A4, DjVu
6	Scan	roxio PhotoSuite	彩色@100 dpi, A4, JPEG
7	Paint	Microsoft Paint	彩色@100 dpi, A4, BMP
8	Adobe PDF (OCR)	Adobe Acrobat or Adobe Reader	黑白@200 dpi, A4, PDF
9	DjVu(OCR)	Document Express	黑白@300 dpi, A4, DjVu

### 注意事項:

1. 預設的按鍵名稱及功能依掃描器的類型而有不同的選項。
2. 要使用完整的按鍵設定，你需要在安裝掃描器驅動程式之前，先安裝這些基本的應用軟體，例如 Lizatech Document Express, roxio PhotoSuite、Adobe Acrobat、或 Adobe Reader 等，以上預設的按鍵設定，才會完整地顯示出來。
3. 在美加地區，預設的紙張尺寸為 Letter。

## 2.3 執行按鍵掃描

1. 將文件放入自動進紙器內，依文件的大小，調整兩邊的出紙導版，並且把文件的頂端朝向自動進紙器內。(如果你購買的是單面掃描器，請將**文字面**朝下)
2. 檢查掃描器上的 LED 小螢幕，確認顯示的數字(即按鍵的號碼)所轉換的檔案格式與連結的應用軟體是你所想要的。(例如，如果按鍵 #4 設定將掃描的檔案連結到 Microsoft Paint 這個影像編輯應用軟體，則此時 LED 小螢幕應顯示數字 4。)
3. 確認完成後，按一下掃描器上的「掃描」鍵。
4. 掃描完成後，電腦會自動開啓 Microsoft Paint 而且掃描的影像會顯示在 Microsoft Paint 的主畫面。



### 2.3.1 使用按鍵面版

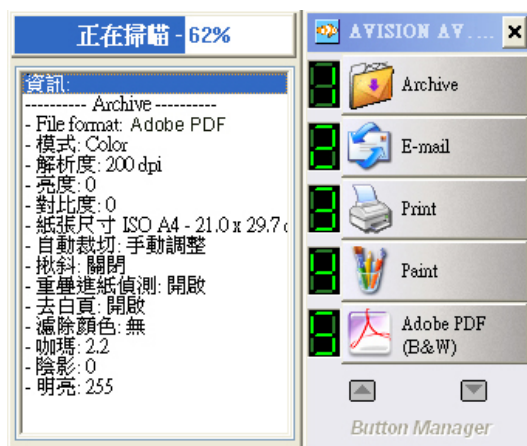
連續用滑鼠左鍵按兩下位在螢幕右下角的「按鍵」小圖示，「按鍵」面版會出現並顯示前面五個按鍵功能。



在這個面版上，你可以檢查掃描設定、執行掃描、或變更掃描設定。

1. 要檢查掃描設定，在你要檢查的「按鍵功能」小圖示上按一下滑鼠右鍵。「按鍵屬性」視窗會出現並顯示預設的掃描設定。
2. 要執行掃描，在你選擇的「按鍵功能」小圖示上按一下滑鼠左鍵。掃描器開始執行掃描並將掃描後的圖檔傳送到指定連結的應用軟體。
3. 要變更掃描設定，在你選擇的「按鍵功能」小圖示上按一下滑鼠右鍵，螢幕會出現「按鍵屬性」視窗。你可以在這個視窗內制定你個人經常使用的功能及掃描設定。

4. 要瀏覽基本的掃描設定，當你按下掃描器的「掃描」鍵時，掃描器一面執行掃描，一面會出現基本掃描設定小視窗。



基本掃描設定小視窗

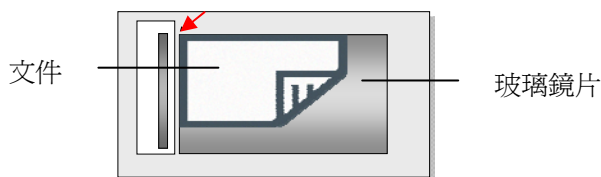
5. 要點選其他的「按鍵」功能小圖示(共 9 個)，按一下「箭頭」鍵來選擇。
6. 要離開「按鍵面版」視窗，點選「關閉」鍵即可。

## 2.4 從平台執行連續掃描

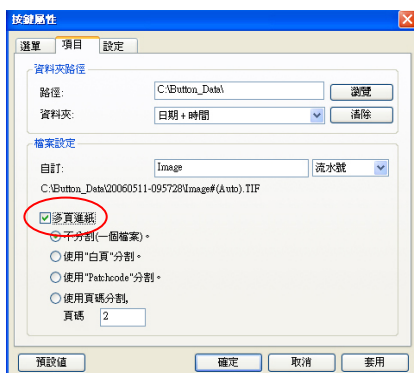
如果你購買的是平台式掃描器，Button Manager 提供你一個十分好用的功能- 在平台上執行連續掃描。 掃描完第一頁後，只要把下一頁文件放在平台的玻璃鏡片上，再按掃描器上的「掃描」鍵，掃描器就會自動繼續掃描。 要掃描書本的內頁時，這個功能特別好用。

欲從平台執行連續掃描，

1. 打開文件上蓋。
2. 將文件以**文字面朝下**的方式，放在玻璃鏡片上。 並確定文件的左上角對準以箭頭標示的原點(如下圖)。

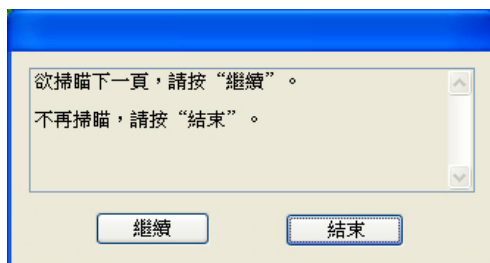


3. 在「按鍵屬性」視窗內，選擇你需要的檔案格式，如 PDF、TIFF、或 DjVu。(注意： 只有這三種檔案格式支援多頁一檔)
4. 選擇「按鍵屬性」視窗內的「項目」標籤，再勾選「多頁進紙」。





5. 檢查液晶螢幕上顯示的號碼(這個號碼代表按鍵設定的號碼)，是否這個號碼的設定就是你希望連結的設定。
6. 按一下掃描器上的「掃描」鍵。
7. 當掃描器完成第一頁的掃描時，電腦螢幕會出現「要繼續或停止掃描」的對話框。



8. 把下一頁文件放在玻璃鏡片上。
9. 選擇「繼續」或按掃描器上的「掃描」鍵，以便繼續掃描。
10. 如果你不要再掃描了，請按「結束」鍵或是按掃描器上的“Stop”鍵，結束掃描的工作。

#### 注意事項:

1. 本掃描器可以自動判斷紙張的來源。如果你購買的掃描器，是平台式的而且也附有自動文件進紙器，那麼那裡有紙，那裡就會自動被設為紙張的來源。不過，如果平台式及自動文件進紙器都有紙的話，掃描器會將自動文件進紙器設為紙張的來源。
2. 如果你選擇從平台上掃描，掃描器仍然會執行「自動裁切」以及「揪斜」的功能。不過「重疊進紙偵測」以及「雙面」的功能，則無法發揮作用。

### 3. 在電腦螢幕上使用 Button Manager

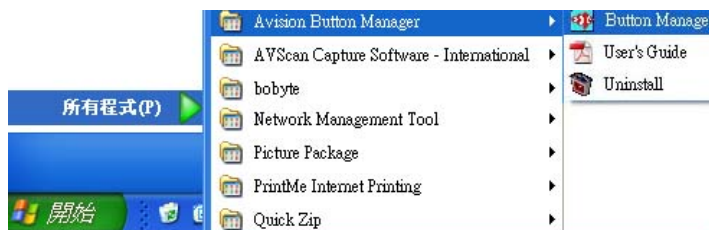
虹光的 Button Manager 提供你一個既創新又好用的方法 – 不管掃描器上有沒有按鍵，你都可以利用螢幕上的按鍵面版，輕鬆地按一下滑鼠，就完成了掃描的工作！

Button Manager 可以讓你設定最多 9 組的掃描設定，例如解析度、檔案格式、或是要連結的應用軟體等，並用幾秒鐘的時間將掃描的影像傳送到指定的應用軟體中。

#### 3.1 啟動 Button Manager

你可以用以下任何一種方式來啟動 Button Manager：

1. 依序選擇開始>所有程式>Avision Button Manager>Button Manager (如下圖所示)，螢幕會出現「選擇掃描器型號」對話框。



或

1. 依序選擇開始>控制台>Avision Scanner Utility (如下圖所示)，並連續用滑鼠左鍵點選兩下“Avision Scanner Utility”圖示，螢幕會出現「選擇掃描器型號」對話框。



2. 選擇你的掃描器型號，並按「確認」鍵，下圖的「按鍵」小圖示及「按鍵面板」會出現在螢幕右下角，並顯示前面幾個預設的按鍵功能。

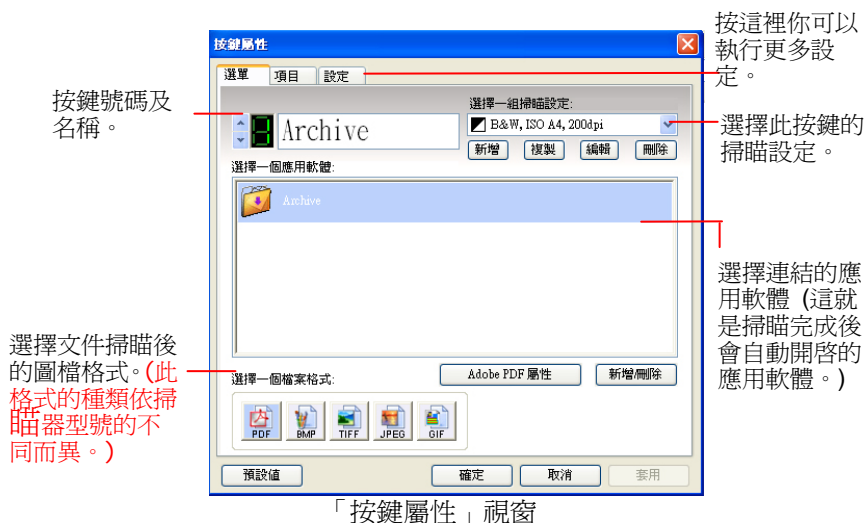




## 3.2 檢查按鍵的設定

為了確保掃描的檔案傳送到你所希望連結的應用軟體，我們建議您在使用掃描功能前，先花一分鐘的時間，檢查一下按鍵的設定。

1. 選擇你要檢查的「按鍵功能」小圖示，再按一下滑鼠右鍵。「按鍵屬性」視窗會出現並顯示預設的掃描設定。



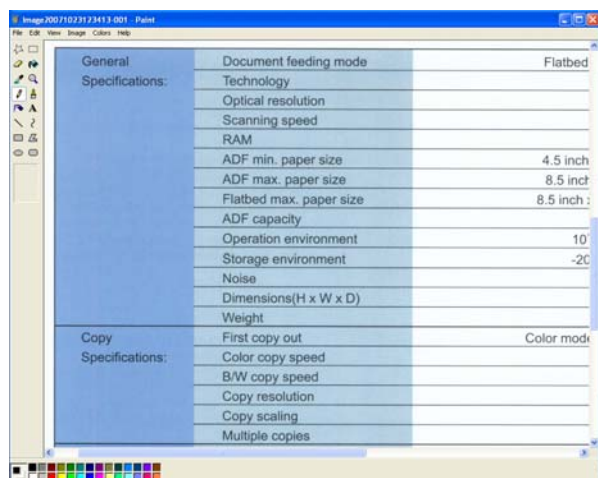
「按鍵屬性」視窗

選定的項目以灰色區塊來表示。如果你有不同的需求而想要改變其中的設定，請使用這個視窗來變更檔案格式、連結的應用軟體、或其他的掃描設定。有關按鍵設定的細節，請參考本文中的「設定你的按鍵」章節來變更這些設定。

2. 檢查及修改完成後，按「確定」鍵來儲存及離開「按鍵屬性」對話框。

### 3.3 執行按鍵掃描

1. 在「按鍵面版」上選擇欲使用的按鍵，再按滑鼠左鍵來執行掃描。
2. 掃描完成後，電腦會自動開啓欲連結的應用軟體例如 Microsoft Paint，而且掃描的影像會顯示在 Microsoft Paint 的主畫面上。



## 4. 設定你的按鍵

Button Manager 可以讓你改變每個按鍵的設定，以配合每個人不同的需求。例如，你可以改變每個按鍵的掃描設定、應用軟體、或增加可連結的應用軟體等。文件經過掃描後，螢幕將出現連結的應用軟體的主畫面或是成為該應用軟體的附件。

### 4.1 瀏覽「按鍵屬性」對話框

在「按鍵屬性」對話框中，你可以選擇適當的檔案格式、掃描設定、及連結的應用軟體。



## 4.2 為一個按鍵建立新的設定

Button Manager 總共有九個按鍵，每一個按鍵你都可以重新設定新的檔案格式、掃描設定、以及連結的應用軟體。

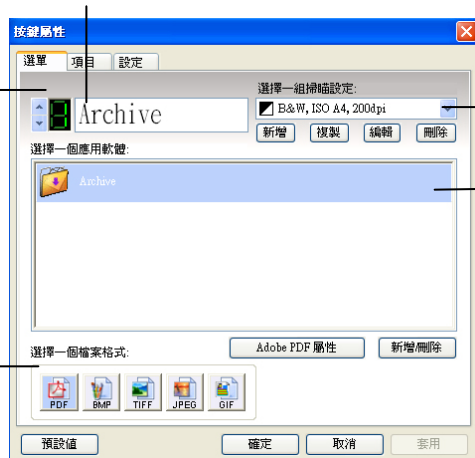
你可以在此輸入此按鍵的功能名稱。

按上下箭頭鍵來轉換不同的按鍵號碼。

選擇此按鍵的掃描設定

選擇一個軟體作為掃描後的圖檔所連結的目的地

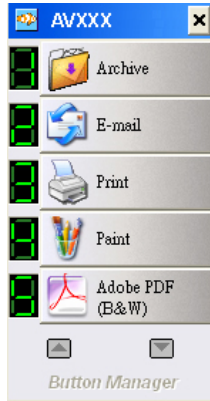
選擇文件掃描後的圖檔格式



建立一個新的按鍵設定，

1. 連續按兩下位在螢幕右下角的「按鍵」小圖示。
2. 「按鍵面版」會出現並顯示前面五個按鍵功能，點選下方的箭頭鍵來選擇前後的按鍵。





3. 在你選擇的按鍵上按滑鼠左鍵，螢幕會出現「按鍵屬性」視窗。
4. 在「選擇一個應用軟體」欄位內，選擇你要將掃描的文件連結的應用軟體。

或者如果你想要連結的應用軟體，不在欄位內，你可以點選欄位下方的「新增/移除」按鍵，來增加一個新的應用軟體。

5. 在選擇一個掃描設定的欄位內，選擇一組你覺得適合此應用軟體的掃描設定。

如果你想要掃描設定，不在欄位內，你可以點選欄位下方的「新增」按鍵，這時螢幕會出現「掃描設定」對話框，你可以在此對話框內建立一組新的掃描設定。

6. 在選擇一個檔案格式的欄位內，選擇一個你覺得適合此應用軟體支援的檔案格式。
7. 按「確認」鍵來完成設定並離開「按鍵屬性」對話框，或是按「套用」鍵來完成設定並繼續其他的變更。

### 4.3 選擇一個適當的檔案格式

你選擇的檔案格式就是文件經過掃描後所轉換的檔案格式。

如何選擇一個適當的檔案格式，

在按鍵屬性視窗內，選擇你要使用的按鍵號碼。然後再選擇「檔案格式」。檔案格式選項包括 BMP、TIFF、JPEG、GIF、PDF、及 DjVu。

#### 注意事項:

1. 只有 TIFF, PDF 及 DjVu 支援多頁一檔(即掃描數頁文件並存成一個檔案)的功能。
2. 因掃描器機種的不同，檔案格式的選項也會不同。

#### BMP:

BMP (BitMap Picture) 是最普遍的影像格式，也是視窗標準格式的圖形檔案格式，幾乎可以儲存各種類型的圖形（黑白、灰階、256 色、全彩），而且儲存之後可以完整保留圖形的所有資訊而不會失真，缺點是無法壓縮全彩圖片，而且佔用較大的磁碟空間。

#### TIFF:

TIFF (The Tagged-Image File Format) 是一個幾乎所有繪圖、影像編輯、及文件編輯應用軟體都支援的影像格式，可用於不同的作業平台，而且幾乎所有的掃描器都支援，可以說是工業界數位影像格式的標準，掃描原始圖檔時，建議使用 TIFF 格式。

#### JPEG:

JPEG (Joint Photographic Experts Group) 是全彩的圖檔壓縮格式，可以儘可能的保存原有的色彩，最多可以做到 80：1 的壓縮比，是一種高效率的壓縮檔，適用於色彩豐富的照片，網頁上的圖檔最常用。

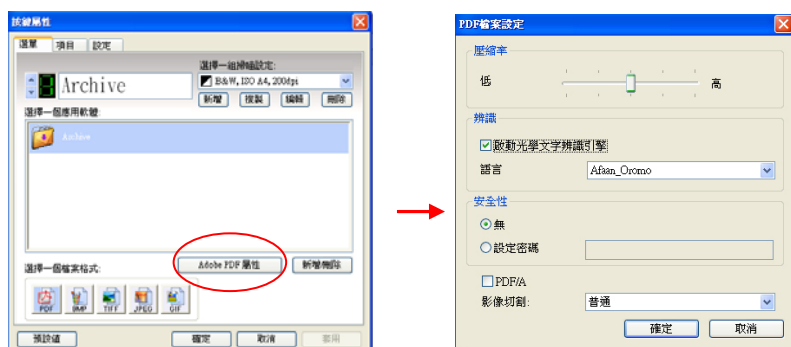
#### GIF:

GIF (Graphic Interchange Format) 最多只能存 256 個色數，但支援透明圖、動畫圖、交錯圖及非破壞性壓縮，針對顏色不多、線條清楚的圖案，如小圖示、卡通圖案等，較適合 GIF 圖檔格式。

## PDF, 可搜尋式 PDF:

PDF(Portable Document Format) 可攜式文件格式， 是 Adobe Acrobat 所使用的一種非常受歡迎的檔案格式。 你可以用 Acrobat Reader 來瀏覽 PDF 檔案。 可搜尋式 PDF 可以讓你建立具有搜尋文字功能的 PDF 檔案。

Button Manager 可以讓你建立具有壓縮、光學文字辨認(OCR)、及加密功能的可搜尋式 PDF 檔案。 點選「PDF」按鍵再點選「屬性」按鍵以開啓以下的 PDF 檔案設定對話框：



- **壓縮:**

壓縮功能可以讓你壓縮你的 PDF 檔案。 將滑動軸往右移或往左移以增加或降低壓縮比。 注意，壓縮比率愈高，影像的品質愈差。

- **辨認:**

**啟動光學文字辨認引擎:** 如果想要執行光學文字辨認的功能以具有搜尋文字的功能，請勾選光學文字辨認引擎。

**語言:** 選擇你要執行光學文字辨認的語言。 光學文字辨認引擎可以辨認包含東方語系的一百多種語言。

- **安全性:**

你可以設定密碼以提供檔案的安全性。 密碼不可輸入中文，最多可設定 10 個英文字母或數字，而且有大小寫的區別。

- **PDF/A:**

一種由 ISO 19005-1 制定的新的標準檔案格式，比較適合長期保存。

注意：當你選擇 PDF/A 檔案格式時，密碼功能無法使用。

- **影像切割:**

**選項： 加強型, 普通, 無.** 選擇影像切割的程度以縮小檔案的大小。

選擇“加強型”會使檔案壓縮至最小但是影像品質會受到一點影響。 選擇

“無”會關閉影像切割功能，使得檔案較大同時光學文字辨識引擎(OCR)

也無法發揮作用。

### **注意事項:**

請將你設定的密碼寫在筆記本上，以免遺忘而必需重新設定

### **DjVu:**

DjVu 是一種新的影像壓縮技術。透過高度的壓縮，DjVu 可以用極高的解析度來掃描多頁的文件、及彩色的照片，保有原影像的清晰並將檔案縮至最小。相較於 PDF 格式，DjVu 僅需約百分之二的容量大小，所以非常適合在網路間傳送。

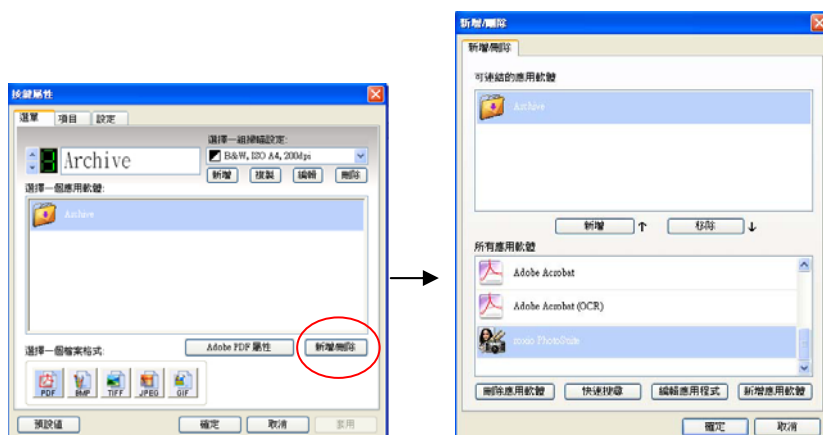
下表為檔案格式與檔案大小的參考表：(以 200 dpi 的解析度，掃描一張 A4 彩色文件為例)

檔案格式	BMP	TIFF	GIF	PDF	JPEG	DjVu
檔案大小	10M	10M	1.3M	53KB	212KB	31KB

## 4.4 新增一個應用軟體

欲新增一個按鍵可連結的應用軟體，請依照以下步驟：

1. 在「按鍵屬性」視窗內，選擇按鍵號碼。然後再按「新增/移除」。「新增/移除應用軟體」對話框會出現。

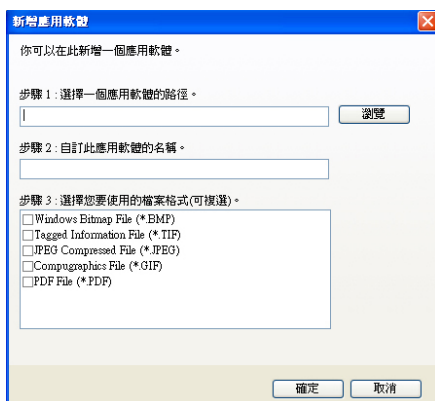


2. 選擇「新增應用軟體」，「新增應用軟體」對話框會出現。
3. 請依下列指示來執行：

步驟 1：輸入或按「搜尋」鍵選擇新增應用軟體的路徑。

步驟 2：命名新增應用軟體。

步驟 3：選擇至少一個該應用軟體所支援的檔案格式，再按「確定」鍵來完成。



4. 此時新增的應用軟體會出現在「所有應用軟體」欄內。
5. 選擇該應用軟體，再按「增加」以將該應用軟體移入「按鍵可連結的應用軟體」欄內。

按「新增」以將新增應用軟體移入「按鍵」可連結的應用軟體」欄內。



6. 按「確定」鍵來完成，並返回「按鍵屬性」視窗。
7. 在「按鍵屬性」視窗內，選擇該項新增應用軟體，再按「確定」鍵或「完成」鍵即可。

## 4.5 移除目前的應用軟體

1. 在「按鍵屬性」視窗內，先在左上角選擇按鍵號碼，然後再按「新增/移除」。



2. 「新增/移除應用軟體」對話框會出現。



2. 在「按鍵可連結的應用軟體」欄內，選擇你要移除的應用軟體，再按「移除」鍵，將軟體移到「所有應用軟體」欄內。
3. 在「所有應用軟體」欄內，選擇你要移除的應用軟體，再按「移除應用軟體」鍵。
4. 「確認」對話框出現後，按「確認」鍵即可將應用軟體移除。

### 注意事項:

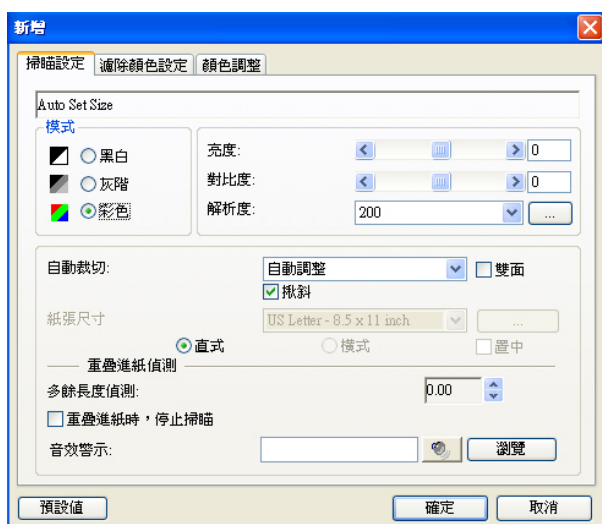
如果你要移除的應用軟體恰好也是另外一個按鍵可以連結的應用軟體，這個時候，你需要把該軟體在另外一個按鍵內的「可連結的應用軟體」欄內移到「所有應用軟體」欄內後，才可以將此應用軟體移除。

## 4.6 新增一個掃描設定

在「按鍵屬性」視窗內，選擇「新增」。「新增掃描設定」對話框會出現。「新增掃描設定」對話框提供「掃描設定」標籤、「移除顏色」標籤，以及「顏色修正」標籤，來改善掃描影像的品質。

### 4.6.1 「掃描設定」標籤

「掃描設定」標籤含有以下的設定項目：



- **影像類型：** 選擇適當的影像類型。選項：黑白、灰階、彩色。





**亮度** 調整影像中明亮度的明暗。明亮度值愈大，影像愈亮。把中間的滑動軸往右移以增強影像的亮度；往左移以減少影像的亮度。

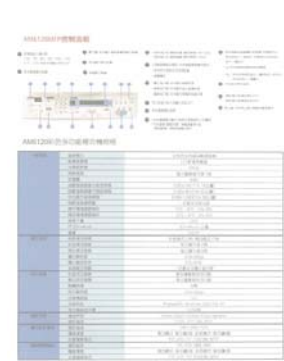
**對比度** 調整影像中最暗與最亮二者之間的範圍。 對比值愈高，影像中黑白之間的灰域愈多。把中間的滑動軸往右移以增強影像的對比值；往左移以減少影像的對比值。



亮度值: -50



亮度值: 0 (普通)



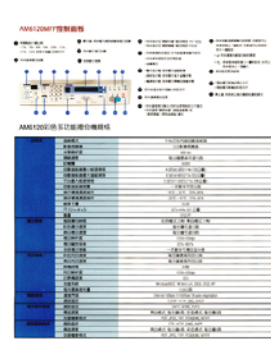
亮度值: +50



對比度值: -50



對比度值: 0 (普通)



對比度值: +50

## 解析度

選擇適當的解析度，可以掃描出相當清晰的影像。解析度是指每一英吋所掃描的點數，單位為 dots per inch (dpi)，通常點數愈高，解析度即愈高，但當到達一定程度時，解析度不會明顯地增加反而會增加硬碟的空間。

例如，使用 300 dpi 的解析度和全彩的影像模式下，掃描一張A4大小的彩色影像大約需 25MB 的硬碟空間。因此，較高的解析度(通常指超過 600 dpi)在極少的情況下才需要，比如說掃描較小範圍的圖形時才使用。因此，請慎用超過 1200 dpi 的解析度模式！

從下拉式選單中選擇解析度。預設值為 200 dpi(業界標準)。可選用的解析度為 75、100、150、200、300、400 或 600。或者你也可以按選單右邊的方塊，在自訂大小對話方塊內輸入你想要的解析度。



解析度: 75 dpi



解析度: 150 dpi

## ■ 掃描範圍：

**裁切**可讓您擷取掃描圖案的一部分影像。 **選項：** 原稿尺寸、固定尺寸、紙張盡頭偵測。

**雙面：**如果你購買的是雙面掃描器，你可以勾選此項來掃描文件的正面與反面。

原稿尺寸	根據影像的邊緣，動態調整不同文件大小的裁切視窗。此選項適用於一疊尺寸大小不同的文件上。
固定尺寸	讓您定義固定的掃描區域，此選項適用於一疊尺寸大小相同的文件。如果您選擇此選項，您可以再使用上下箭頭鍵來改變 <b>x</b> 與 <b>y</b> 偏移量、寬度和長度，重新調整所要掃描的區域。「顯示」視窗將顯示您變更值之後的影像位置。
紙張盡頭偵測	讓您定義固定長度的掃描區域，此選項適用於一疊長度不同但寬度相同的文件。如果您選擇此選項，您可以使用上下箭頭鍵來改變 <b>x</b> 與 <b>y</b> 偏移量、寬度和長度，重新調整所要掃描的區域。「顯示」視窗將顯示您變更值之後的影像位置。

## 自動校正歪斜

選擇此選項以自動調正文件的傾斜度。此選項僅在選取**原稿尺寸**(自動裁切)時提供。



附註：如果傾斜角度過大，一些圖像可能被裁切掉。

## 掃描範圍

從下拉式選單中選擇你想要的掃描範圍。 或者你也可以點選旁邊的方框，在自訂大小對話方塊中，輸入你想要設定的長度與寬度，再按「增加」，新的自訂尺寸會出現在下拉式選單中。

**選項：** 無, US Legal – 8.5" x 14", US Letter- 8.5"x 11", ISO A4 – 21 x 29.7 cm, ISO A5 – 14.8 x 21 cm, ISO A6 – 10.5 x 14.8cm, ISO A7 – 7.4 x 10/5 cm, ISO B5 – 17.6 x 25 cm, ISO B6 – 12.5 x 17.6 cm, ISO B7 – 8.8 x 12.5 cm, JIS B5 – 18.2 x 25.7 cm, JIS B6 – 12.8 x 18.2 cm, JIS B7 – 9.1 x 12.8 cm, 最大掃描範圍。注意： 此選項因掃描器的類型而異。

## ■ 重疊進紙偵測

重疊進紙偵測讓你偵測出透過自動文件進紙器掃描文件時重疊的紙張。重疊進紙通常發生在有釘訂書針的文件、附有貼紙的文件、或是一些帶有靜電的文件。 注意：此功能是否啟動，會依不同的掃描器型號而有所不同。

## 額外長度偵測

選擇或定義偵測重疊進紙的額外長度。 這個欄位的值指的是在你指定的掃描範圍外，多餘的長度。「顯示」視窗將顯示變更值之後的文件大小。這個欄位的值若為 0，表示沒有額外的長度要偵測。 額外長度偵測適合在掃描相同尺寸大小的多頁文件時使用。

**重疊進紙偵測提供下列兩個選項：**

- **重疊進紙時，停止掃描**

如果選取它，在偵測到重疊進紙時，掃描器將停止掃描。

- **重疊進紙時，發出警告音效：**

如果選取它，並加入一個音效檔，在偵測到重疊進紙時，掃描器將會發出警告音效。

### 如何加入重疊進紙警告音效：

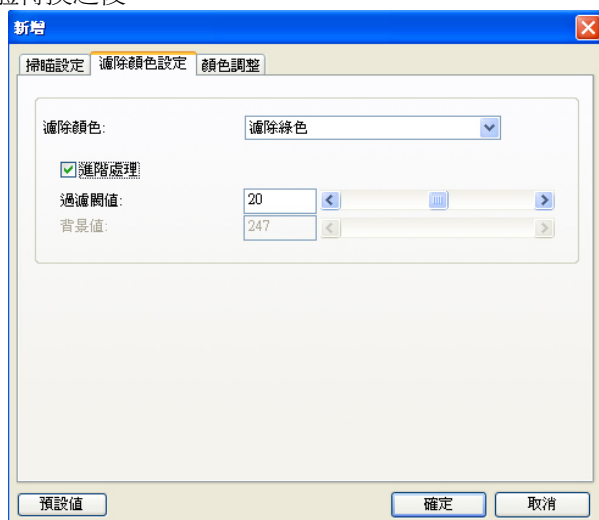
1. 按一下音效旁的「瀏覽」按鈕以顯示「開啓」對話方塊。
2. 選擇所要的 .wav 檔案。
3. 按一下對話方塊上的「開啓」，音效將被儲存。

### 單位

定義主要的測量單位。可選擇英吋、毫米、和像素。

### 4.6.2 「濾色標籤」選項

**濾色：** 濾除影像中紅、藍、綠任一色頻。如果你的原稿的文字含有藍色的背景或浮水印，請選擇濾除藍色色頻，則掃描後，藍色的背景或浮水印即會消失。 濾色選項目的在使文字更清晰，特別是經過光學文字辨識(OCR)軟體轉換之後。



**注意：** 這個功能只能在黑白影像或灰階影像模式中才能發揮作用，所以使用濾色前，請先將影像模式改為黑白或灰階。

選擇「**進階處理**」後，提供以下兩個進階選項，提高掃描的影像品質。

#### 篩選閾值

此設定決定要濾除多少選取的色彩。較低的值將濾除更多選取的色彩，而較高的值將保留更多選取的色彩。

#### 背景

高於此值的像素會被改為最亮值。濾除顏色的同時，調整背景值可使文字顯得更清晰。 你可以同時調整「篩選閾值」與「背景」的值來得到最佳的影像品質。





### 4.6.3 「色彩調整」標籤

**色彩調整：** 調整影像之顏色品質使其接近原稿的顏色。



#### ■ 使用 ICC Profile:

本功能使用預設參數 - **ICC Profile** 來調整影像。ICC profile是由國際顏色協會 (International 彩色 Consortium) 所定義的一個可適用於各種硬體及軟體的標準。 ICC profile 幫助您在使用不同的平台如裝置或支援ICC的應用軟體間，忠實地再現顏色。



使用 ICC Profile 前



使用 ICC Profile 後

#### ■ **Gamma:** 調整影像中的中間色調，但仍保有明部暗部的細節。

從下圖中可以看到當曲線值改變時，影像亮度也隨著改變的情況(但最亮點值與最暗點值不變)。

Gamma 值: 1.0



Gamma 值: 1.4



Gamma 值: 2.0



- **最亮點及最暗點:** 明亮是掃描影像中的最亮點；而陰影則是最暗點。同時使用【明亮】與【陰影】設定可擴充色彩範圍，並讓彩色或灰階影像顯露出更多細節。

從下圖中可以看到當最亮點與最暗點的數值改變時，影像所反映出的不同效果。

最亮點值: 255/最暗點值: 0(預設值)



最亮點值: 210/最暗點值: 10



最亮點值: 200/最暗點值: 0

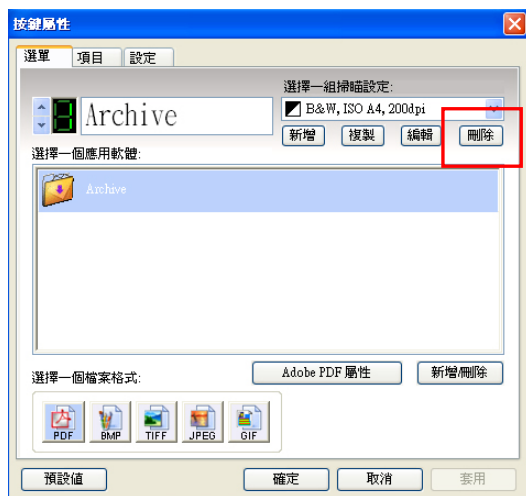


最亮點值: 255/最暗點值: 50



## 4.7 刪除目前的掃描設定

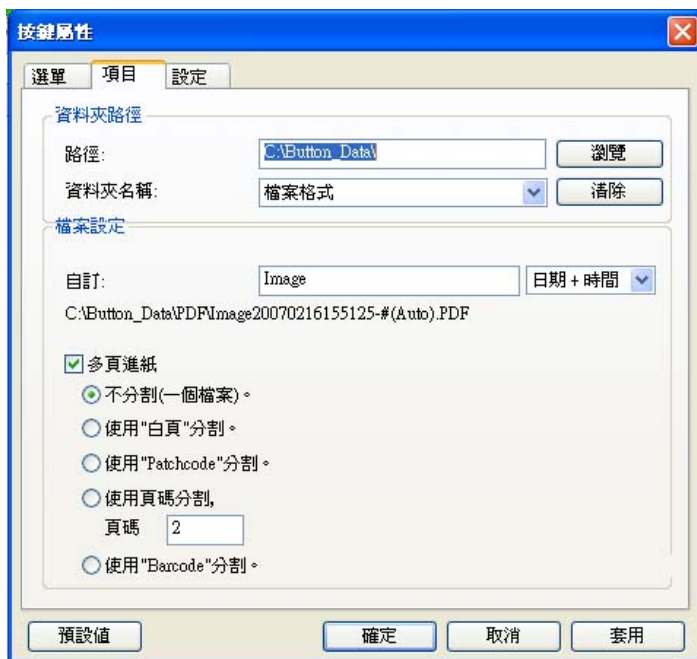
1. 在「按鍵屬性」視窗內，選擇你要刪除的掃描設定。



2. 按一下「刪除」按鈕。一個「確認」對話框會出現，選擇「確認」以刪除或「取消」以離開。

## 4.8 使用「項目」標籤

在「按鍵屬性」視窗中，按一下「選項」標籤來設定每一個按鍵的選項。



### ■ 路徑和資料夾

#### 路徑

輸入路徑名稱或是按「搜尋」鍵來選擇儲存掃描影像的路徑。  
預設路徑為： Button\_Data

**注意事項：** 為了避免不小心把系統的檔案刪除，掃描的影像無法儲存在系統磁碟中的某些目錄中，如“桌面”、“所有程式”、“Windows”、以及 “Documents and Settings”。

## 資料夾

選擇儲存掃描影像的資料夾名稱。 **選項包含：無，應用軟體名稱，檔案格式，日期，日期+ 時間。** 例如，如果你選擇「日期+時間」，你的資料夾名稱將顯示 2005-10-31-13-56-41，這表示 年-月-日-時-分-秒。爲了作好有效的管理，建議您務必要選擇一個資料夾名稱儲存掃描的影像。你也可以按右邊的「清除」按鍵，來瀏覽或是刪除所有掃描的影像。 預設爲**檔案格式**。

## ■ 檔名設定

### 檔名

選擇帶有提示序號、日期、時間、或日期+時間的檔案名稱。例如，如果你選擇「日期+時間」，你的檔案名稱將顯示 image-2005-10-31-13-56-41，這表示 你的檔名-年-月-日-時-分-秒。 預設爲「日期+時間」。

## ■ 多頁文件設定

Button Manager 提供四個選項來切割多頁的文件。不過，請注意目前只有三種檔案格式支援多頁的文件，即 TIF, PDF, 或 DjVu，請選擇以上任何一種檔案格式。

### 不分割（一個檔案）

如果你不要分割多頁文件，請勾選這個選項。

### 用一張空白頁來分割文件

如果你想用一張空白頁來分割多頁文件，請勾選這個選項。 也請參考在「設定」標籤中的「去白頁」選項來設定白頁的定義。

### 用“Patchcode”來分割文件

如果你想用「Patchcode」來分割多頁文件，請勾選這個選項。

### 用頁碼來分割文件

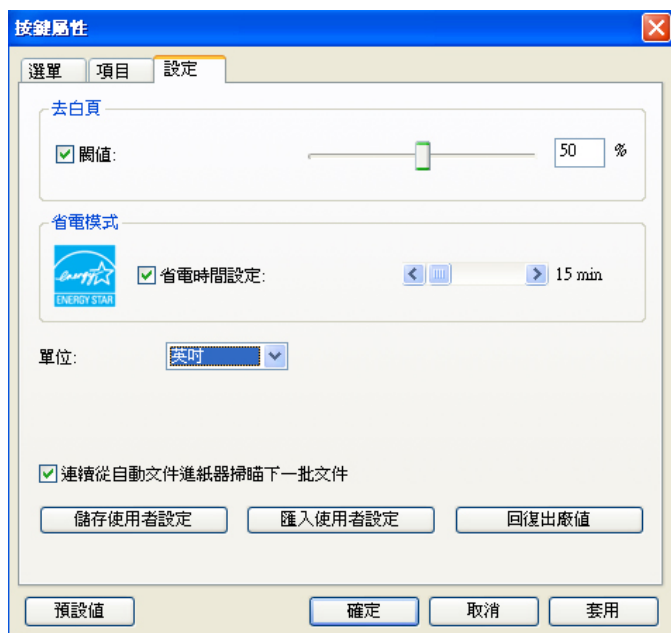
如果你想用某一個特定的頁碼來分割多頁文件，請勾選這個選項。

### 用“Barcode”來分割文件

如果你想用「Barcode」來分割多頁文件，請勾選這個選項，掃描後的影像檔名會帶有電腦條碼的類別，例如，imagexxxxcode 93-m1.

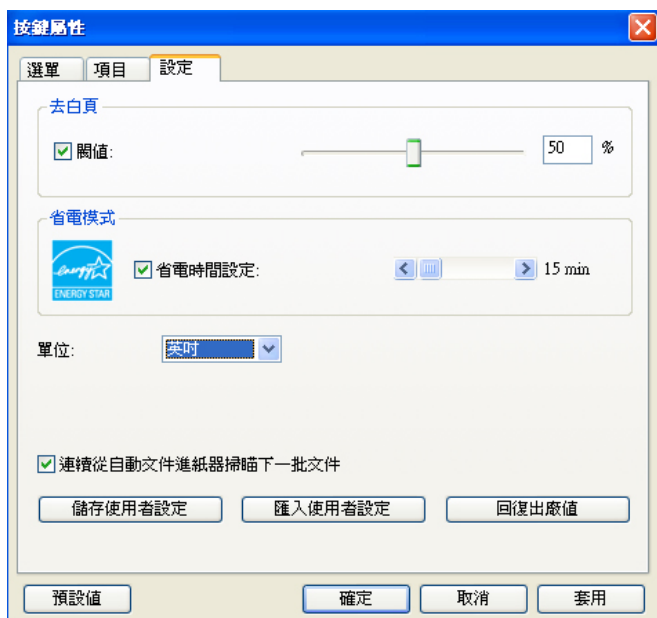
## 4.9 使用去白頁

在「設定」標籤中，有一項「去白頁」選項。可以在此選擇是否要移除文件中的空白頁，並左右移動滑動桿來選擇去白頁的閾值。



## 4.10 啓用省電模式

在「設定」標籤中，有一項「省電模式」選項。如果有勾選此項，會啓用省電模式，並請移動滑杆來選擇機台停止使用多久後進入省電模式。 選項從 **1 至 720 分鐘**之間。 預設值爲 15 分鐘。

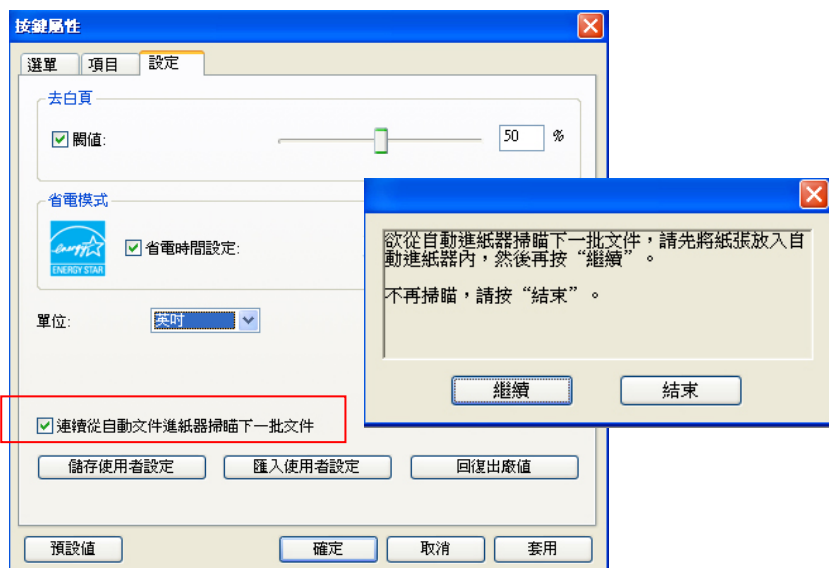




## 4.11 從自動文件進紙器中執行連續掃描

### 從自動文件進紙器中連續掃描下一批文件：

如果你購買的掃描器附有自動文件進紙器，勾選這個選項，你就可以連續從自動文件進紙器中掃描下一批文件。勾選了以後，從自動文件進紙器中掃完第一批文件後，以下的對話框會顯示，此時，先將下一批文件放入自動文件進紙器中，然後再按對話框中的“繼續”鍵來完成掃描。

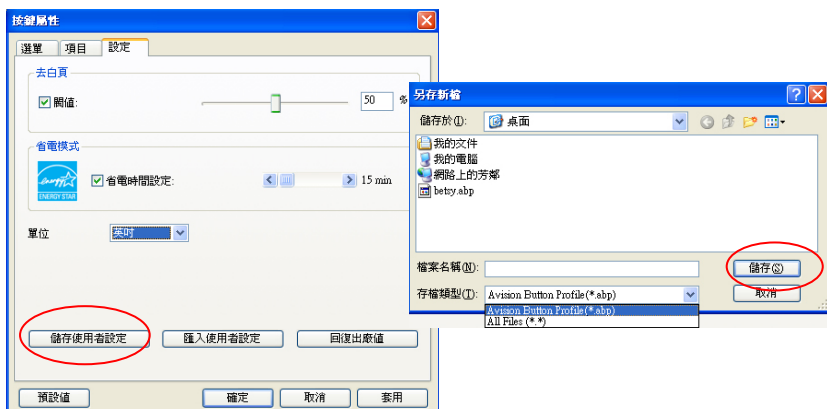


## 4.12 儲存及匯入使用者設定

Button Manager 允許你將設定個人化，並在數秒內將他們匯入。

如何儲存使用者設定，

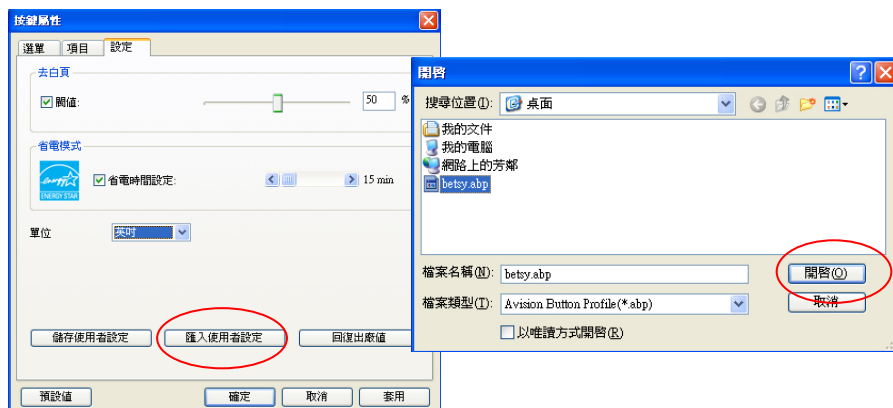
1. 將設定個人化。（例如，改變解析度、檔案格式、連結的應用軟體、或者其他掃描參數。）
2. 在「按鍵屬性」視窗中，選擇「設定」標籤，再按一下「儲存使用者設定」，一個「另存」對話框會出現。



3. 輸入該設定的檔名，然後再按「儲存」來儲存這項使用者設定。（預設的延伸檔名為，abp，是 Avison Button Profile 的縮寫。不過，你也可以在檔案類型下選擇「所有檔案」(\*.\*)，使用自己隨意命名的延伸檔名。

如何匯入使用者設定，

1. 在「按鍵屬性」視窗中，選擇「設定」標籤，再按一下「匯入使用者設定」，一個「開啓」對話框會出現。



2. 選擇你要匯入的使用者設定。(例如，betsy.abp)
3. 點選“開啓”，數秒鐘後，你選擇的設定會出現在螢幕上。

## 回復出廠值:


按「回復出廠值」按鍵，再按「是」，則每個按鍵目前的設定會被清除而回到出廠值。

## 預設值:

按「預設值」按鍵，在「項目」與「設定」標籤內的所有設定，會回到預設值。

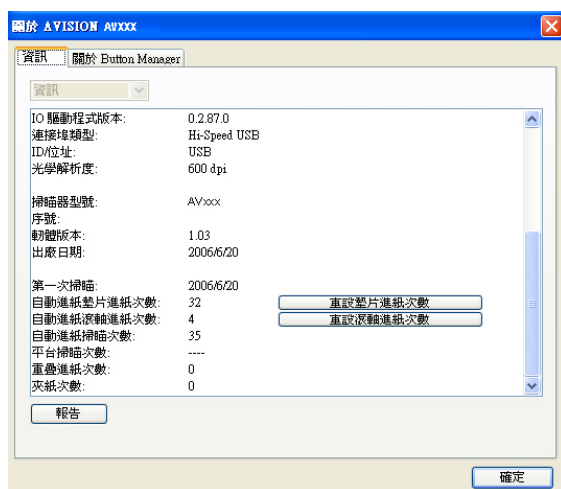
## 4.13 排除故障

如果你在使用本掃描器時，發生任何不瞭解的錯誤訊息而無法使用時，請按一下「報告」按鈕，它會產生一個 report.txt 檔(儲存為 C:\Button\_Report)，請將此檔案寄給本公司授權的維修中心，我們將為您解答疑問並提供完善的服務。 請依照下列步驟來產生一個 report.txt 檔：

1. 用滑鼠右鍵按一下螢幕右下角的按鈕小圖示()，如下的「選單」畫面會出現。



2. 選擇「關於」，螢幕會出現「資訊」對話框。



3. 按一下「報告」按鍵，一個文字檔 report.txt 會出現在螢幕上並存在你的電腦中 (C:\Button\_Report.txt)。這個檔案含有你的系統及發生錯誤訊息時的所有資訊，請將此檔案寄給本公司授權的維修中心，以便迅速為您解決。

#### 「重設墊片進紙次數」：

請注意本產品透過自動文件進紙器掃描大約超過 50,000 張後（不同的掃描器型號會有不同的資料），自動進紙墊片會開始磨損，這個時候，進紙時可能會不順暢。碰到這種情況，我們建議您更換自動進紙墊片，並參考本手冊中的「更換自動進紙墊片」章節來更換。安裝完新的自動進紙墊片後，請按一下「**重設墊片進紙次數**」按鍵，重新設定自動進紙墊片的進紙次數。如果你沒有多餘的自動進紙墊片，請就近向您的經銷商洽詢訂購新的自動進紙墊片。

### 「重設滾軸進紙次數」：

請注意本產品透過自動進紙器掃描大約超過 200,000 張後(不同的掃描器型號會有不同的資料)，自動進紙滾軸會開始磨損，這個時候，進紙時可能會不順暢。碰到這種情況，我們建議您更換自動進紙滾軸。通常自動進紙滾軸需由專業維修人員來更換。請就近向您的經銷商洽詢如何寄回維修中心更換。安裝完新的自動進紙滾軸後，請按一下「重設滾軸進紙次數」 按鍵，重新設定滾軸進紙次數。

### 注意事項：

自動進紙墊片及自動進紙滾軸的使用壽命及更換方式會因不同的掃描器型號而異，詳細情形請洽詢你的經銷商。

# 索引

## B

BMP, 22

## D

DjVu, 24

## I

ICC profile, 37

## J

JPEG, 22

## P

PDF, 23

**PDF/A**, 24

## T

TIFF, 22

## 五劃

去白頁, 43

## 六劃

灰階, 29

自動校正歪斜, 32

色彩調整, 37

## 八劃

使用者設定

儲存, 匯入, 46

## 九劃

亮度, 30

背景, 35

重設墊片進紙次數, 49

重設滾軸進紙次數, 50

重疊進紙偵測, 33

## 十一劃

彩色, 29

啓用省電模式, 44

連續掃描, 12

## 十二劃

裁切

原稿尺寸, 固定尺寸, 紙張盡頭

偵測, 32

黑白, 29

## 十三劃

解析度, 31

## 十四劃

對比度, 30

## 十五劃

影像切割, 24

影像類型

黑白、灰階、彩色, 28

## 十六劃

篩選閾值, 35

## 十八劃

濾色

濾除紅色, 濾除藍色, 濾除綠色,

35

額外長度偵測, 33