

数字证书使用手册

V1.0

版权所有：天津市电子认证中心

2011 年 3 月

<http://www.tjca.org.cn>

目 录

一. 数字证书管理工具的安装和卸载	2
1.1 下载.....	2
1.2 支持平台	2
1.3 安装要求	2
1.4 安装数字证书管理工具	2
1.5 卸载数字证书管理工具	4
二. 数字证书管理工具的使用	6
2.1 未插入 USBKey 的界面	6
2.2 插入 USBKey 的界面	6
2.3 登陆数字证书	7
2.4 证书管理	8
2.4.1 查看证书信息	8
2.4.2 证书导入	10
2.4.3 证书导出	11
2.5 修改 USBKey 名	12
2.6 用户 PIN 码.....	13
2.6.1 初始密码	13
2.6.2 修改密码	13
三. 数字证书配置工具的使用方法	14
四. 安全提示	15

一. 数字证书管理工具的安装和卸载

本章包含以下主题:

- Ø 管理工具下载
- Ø 数字证书支持的平台
- Ø 安装数字证书管理工具
- Ø 卸载数字证书管理工具

1.1 下载

请至天津市电子认证中心网站 www.tjca.org.cn

下载数字证书管理工具



1.2 支持平台

Windows 2000、Windows XP(含 64 位)、Windows 2003(含 64 位)、Windows Vista(含 64 位)、Windows 2008(含 64 位)、Windows 7(含 64 位)

1.3 安装要求

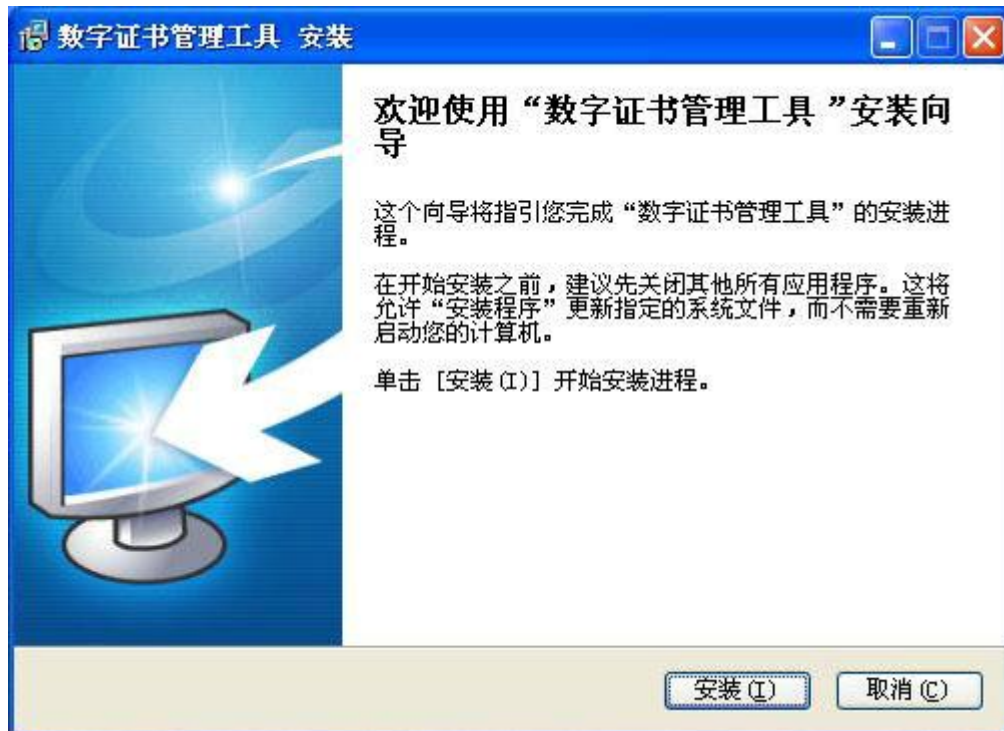
- Ø 操作系统为以上列出的操作系统
- Ø 主机上带有至少一个 USB 端口
- Ø 计算机的 BIOS 支持 USB 设备, 并且在 CMOS 设置中将 USB 支持功能打开
- Ø USB 设备延长线或 USB Hub (可选)
- Ø 数字证书 (USB-KEY)

1.4 安装数字证书管理工具

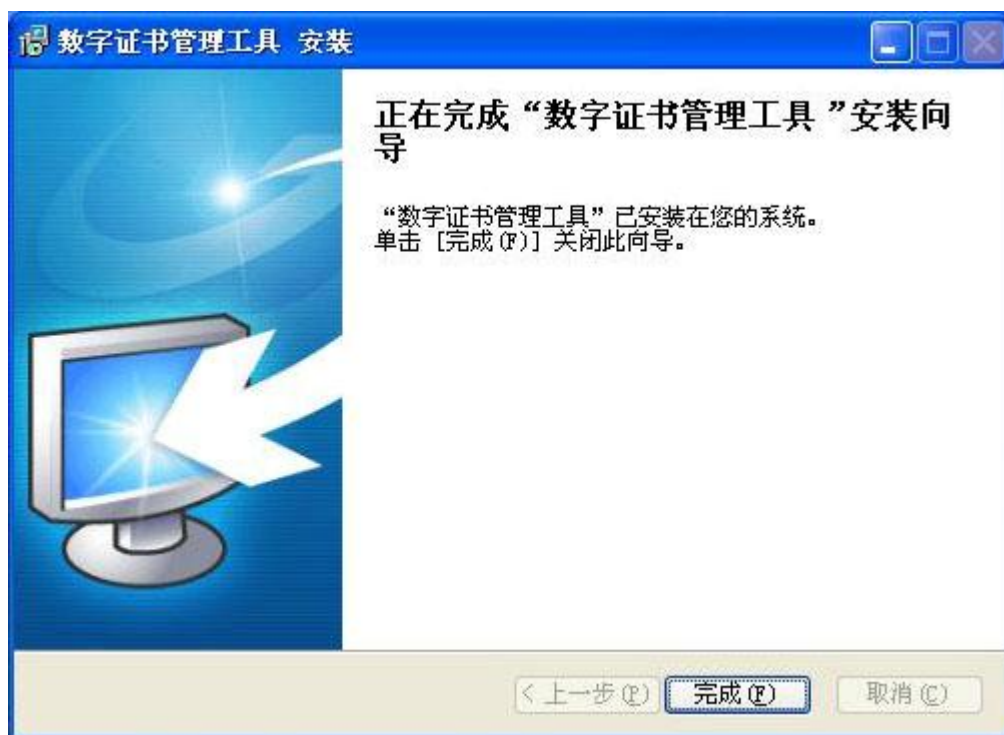
I 注意: 如果您使用的是数字证书 (自动安装) 产品, 将数字证书插入您

计算机的 USB 接口中，则能够在您的计算机上自动安装运行该设备的中间件，无须手动安装。

(1) 使用数字证书之前，您必须安装数字证书管理工具。执行“数字证书管理工具.exe”后，出现图示窗口：



(2) 在欢迎界面中，点击“安装”即进行数字证书管理工具的安装，安装完成以后，出现下图所示的窗口，点击“完成”即可。



1.5 卸载数字证书管理工具

安装了数字证书管理工具之后，您可以通过以下方式卸载。

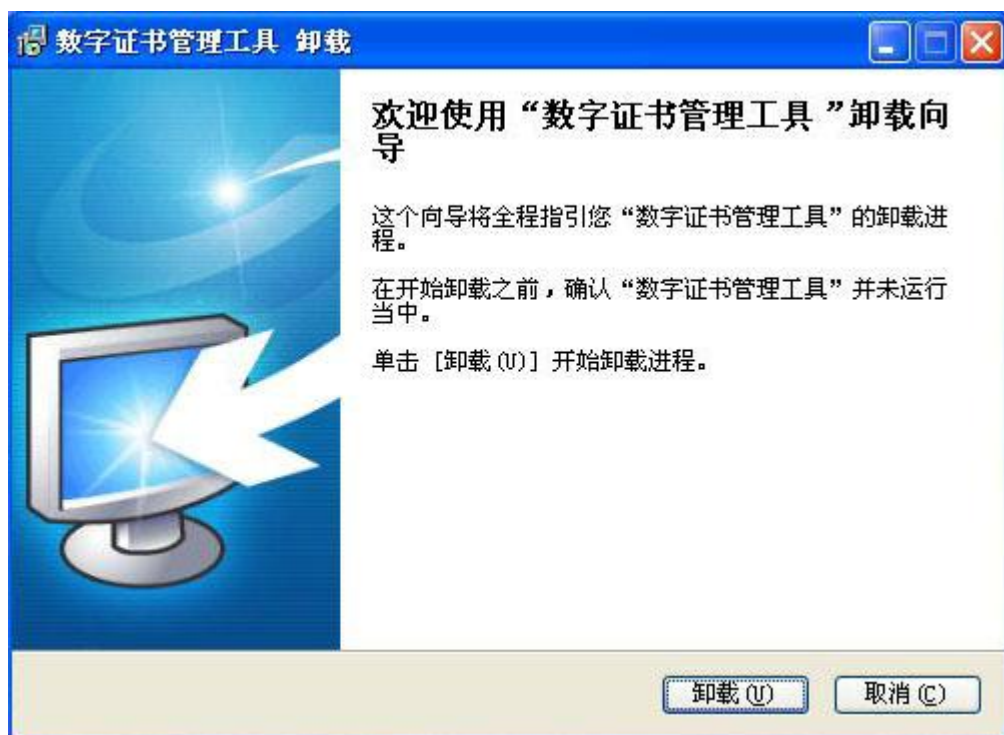
Ø 使用控制面板中的“添加或删除程序”卸载

使用“开始” -> “设置” -> “控制面板”的顺序打开控制面板，然后双击“添加或删除程序”打开“添加或删除程序”对话框，在“当前安装的程序”列表中选中“USBKey”项，然后单击“删除”按钮。

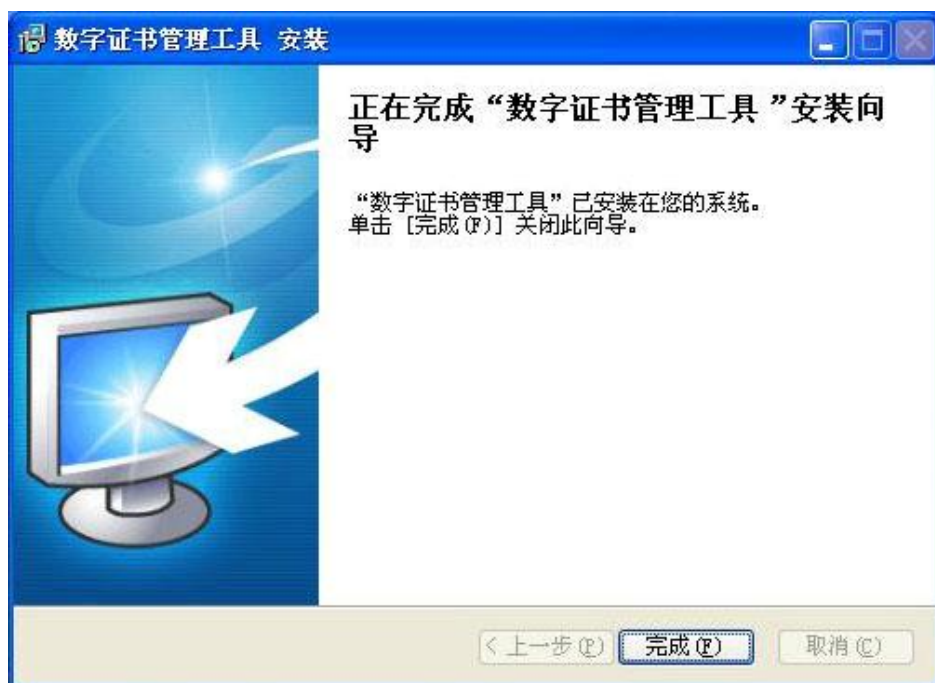
Ø 从开始菜单中卸载

选择“开始” -> “所有程序” -> “EnterSafe” -> “USBKey” -> “卸载USBKey”。

(1) 以上两种方式都会启动数字证书的卸载向导，如图所示：



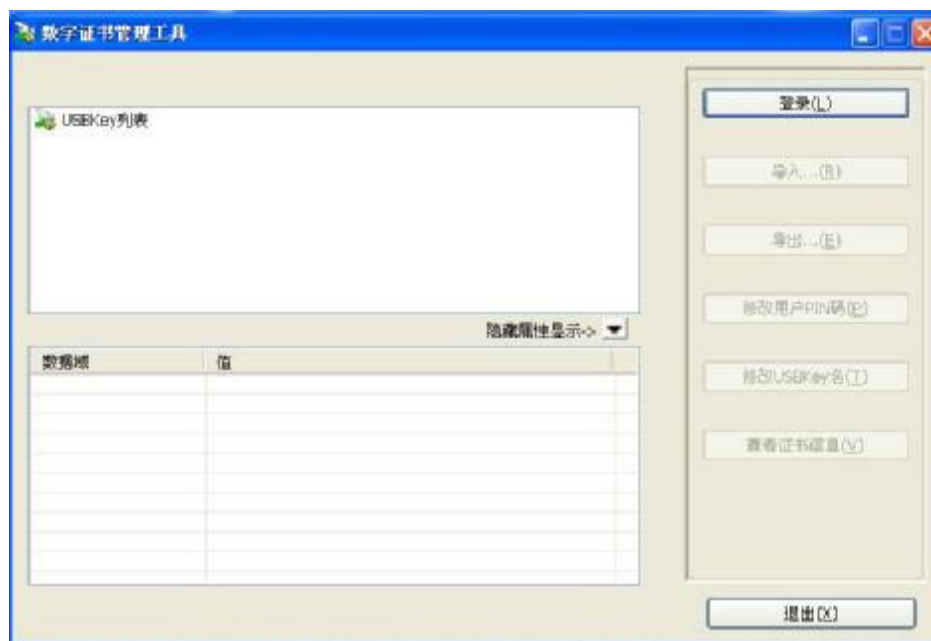
(2) 单击“卸载”按钮，卸载向导会自动完成卸载操作，卸载完成后，出现如图所示的窗口，单击“完成”按钮系统会从您的计算机上解除数字证书的安装，并关闭卸载向导。



二. 数字证书管理工具的使用

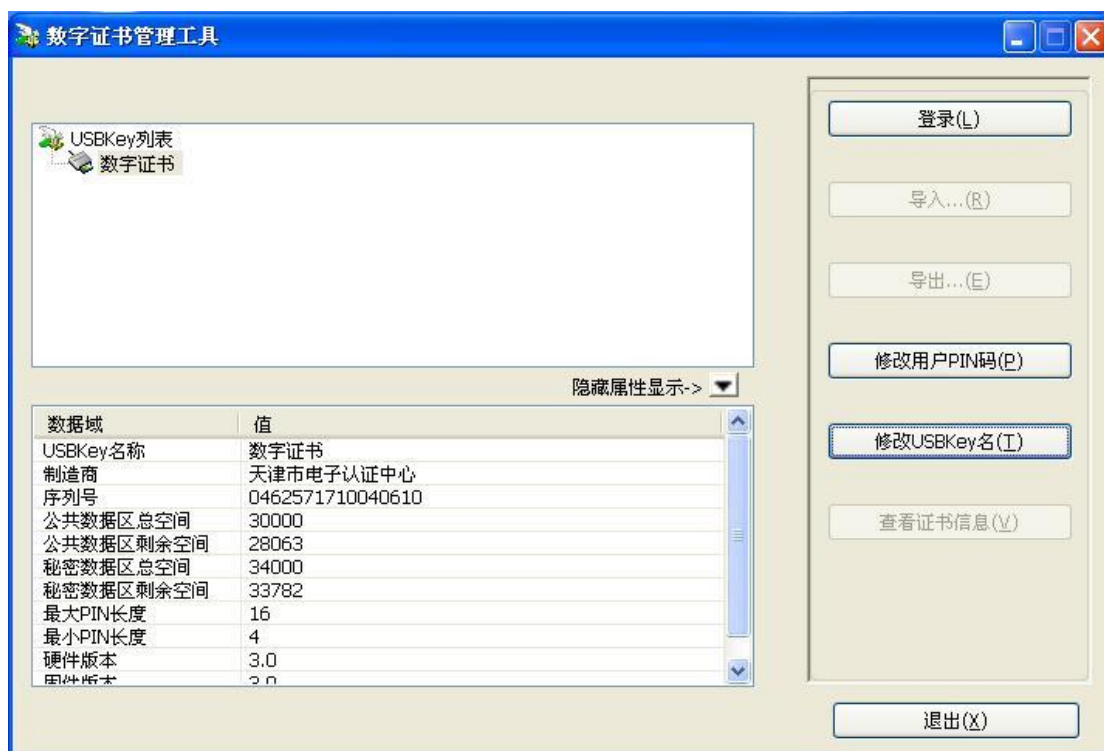
2.1 未插入 USBKey 的界面

在“开始”→“所有程序”→“EnterSafe”→“USBKey”中找到管理工具的快捷方式，点击管理工具的快捷方式启动管理工具，出现界面如图所示：



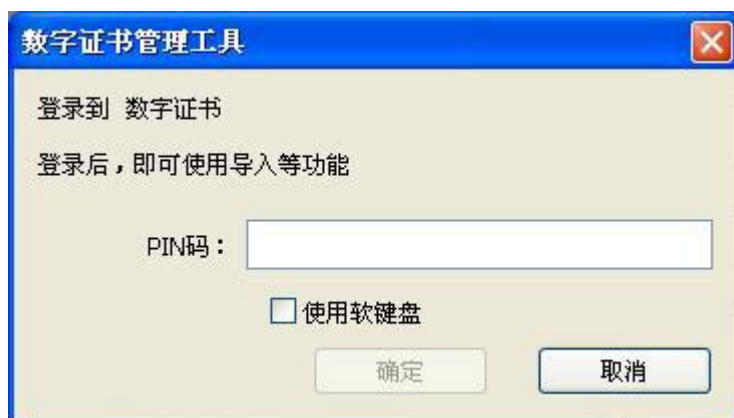
2.2 插入 USBKey 的界面

在您计算机的 USB 接口中插入“数字证书”，那么管理工具就能自动识别出这个 USBKey 的基本信息，出现如图所示界面：



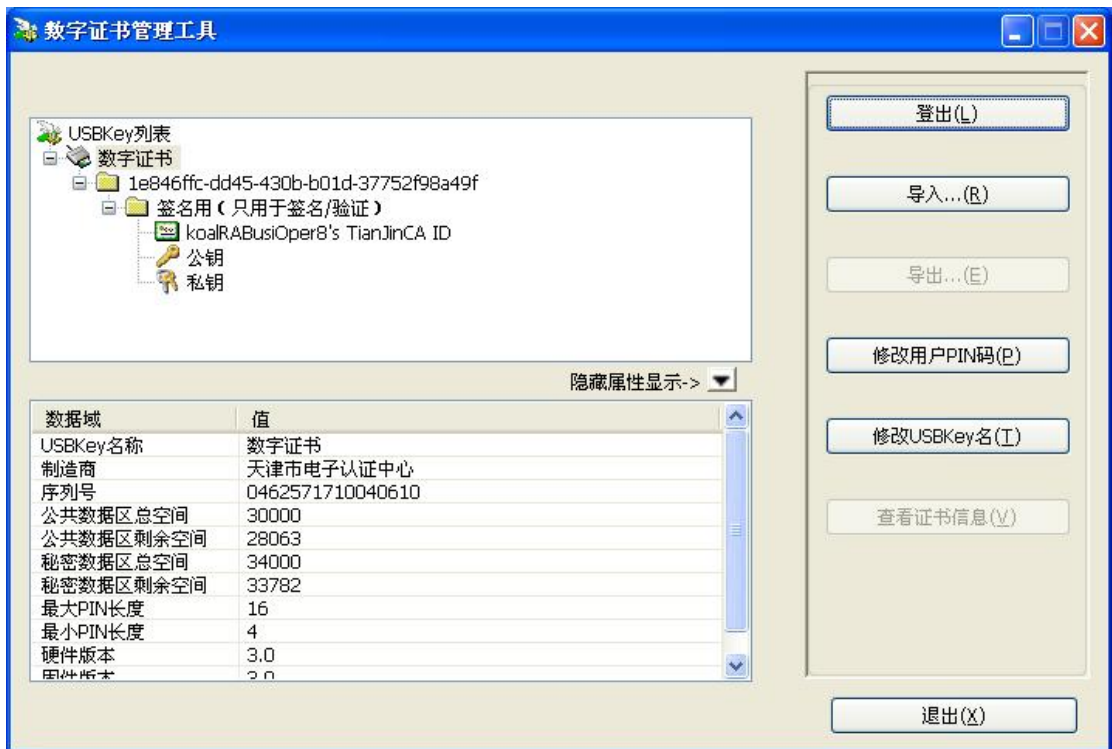
2.3 登陆数字证书

(1) 在管理工具主界面 USBKey 列表中选择想要登录的数字证书，然后点击“登录”按钮，弹出 PIN 码输入框，如图所示，



(2) 用户输入正确的 PIN 码并点击“确定”按钮后，进入下图所示的界面，在界面的上半部显示数字证书列表，用户可以点选树型列表内的项目，界面的下部会显示用户点选项目的相应属性值。用户可以通过点击“隐藏属性显示”按钮或“查看属性显示”按钮来隐藏属性显示或展开属性显示。用户登录后，不仅可以查看数字证书中的公有数据的信息，还可以查看到数字证书里私有数据的信息。用户登录后，“登录”按钮显示为“登出”，您可以点击“登出”按钮，安全登出数字

证书。



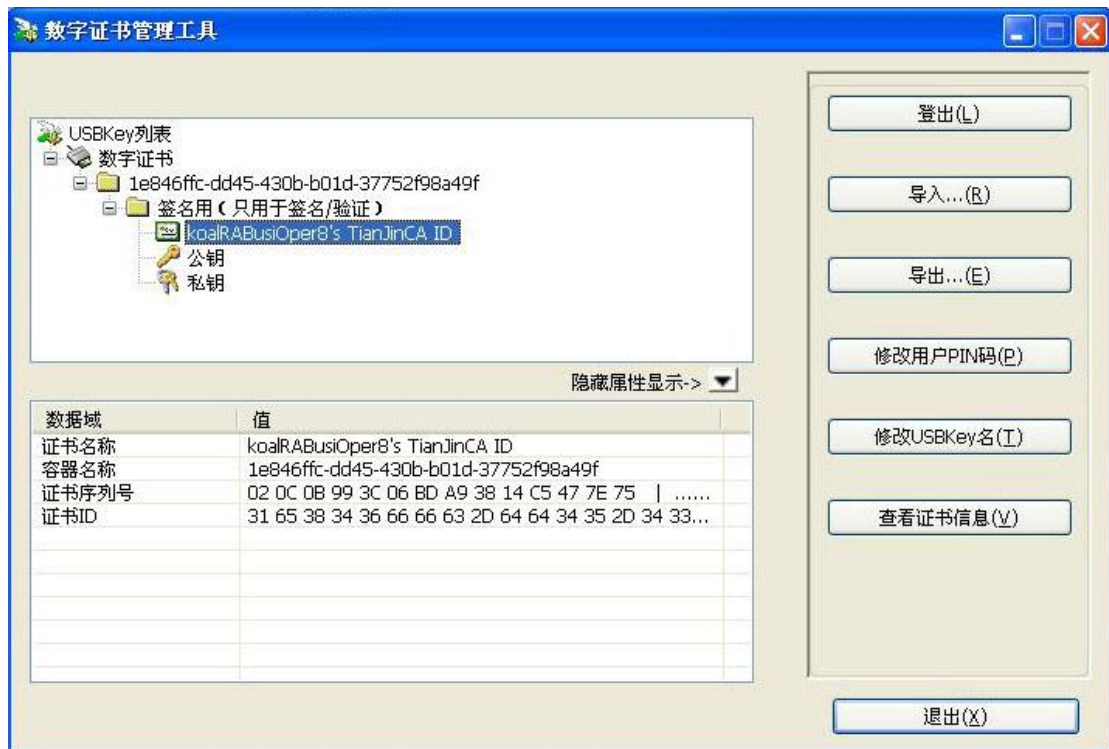
注意：数字证书对用户 PIN 码的误输入次数有限制，如果您连续累计 6 次错误输入 PIN 码，USBKey 将被锁定，锁定后您将不能对 USBKey 做任何操作。

2.4 证书管理

用户登录到数字证书后就可以对其进行查看证书信息、导入导出证书等操作。

2.4.1 查看证书信息

(1) 在 USBKey 列表中点击容器（文件夹图标）左侧的“+”或双击图标以显示容器内的内容；点击证书图标左侧的“+”以显示证书包含的公钥私钥对。选中证书，此时“查看证书信息”按钮变为可用，如图所示：



(2) 点击“查看证书信息”按钮或双击证书图标，弹出查看证书信息对话框，用户可以点选“常规”、“详细信息”和“证书路径”选项卡来查看证书的信息，如图所示：



2.4.2 证书导入

目前支持的证书类型包括：P12、PFX、P7B、CRT 和 CER 五种类型，其中 P12 和 PFX 类型的证书含有公私钥对，P7B、CRT 和 CER 类型的证书不包含公私钥对。下面以导入 PFX 和 CER 类型的证书为例进行说明。

(1) 导入 PFX 证书

在管理工具主页面点击“导入”按钮，显示如图所示的界面，点击“浏览”按钮，选择要导入的 PFX 证书的路径，如证书设置了访问密码，还需在“证书访问密码”文本框中输入密码，用户可以新建一个容器来存储导入的证书，也可以使用已有容器，由于 PFX 类型的证书含有公私钥对，所以既可以用来交换也可以用于签名，用户选择一个证书的用途，完成上述设置后点击“确定”按钮即可完成证书的导入。

I 注意：同一个容器中只能同时保存两个不同用途的证书，如果将一个证书导入已经存在的容器内，则管理工具会提示替换原有相同用途的证书，如果原有证书与导入的证书用途相同则原有证书将被替换。



数字证书管理工具

选择要导入的文件

F:\tjca.pfx 浏览

证书访问密码：

☒ 导入文件中的全部证书
☐ 只导入文件中的用户证书

选择容器

☒ 新建容器（请勿使用'\'）：

☐ 使用已有的容器：

1e846ffc-dd45-430b-b01d-37752f98a49f

用途

☒ 密钥交换（用于加密/解密以及其他）
☐ 签名（只用于签名/验证）

确定 取消

(2) 导入 P7B 证书

在管理工具主页面点击“导入”按钮，显示如图所示的界面，点击“浏览”按钮，选择要导入 P7B 证书的路径，用户需新建一个容器来存储导入的证书，由于 P7B 类型的证书不包含公私钥对，只能用于交换，所以“证书用途”部分的单选按钮为不可选状态，完成上述设置后点击“确定”按钮即可完成证书的导入。



2.4.3 证书导出

用户可以使用管理工具将 USBKey 中的证书导出并保存成文件，导出证书的方法如下：

在管理工具主页面的树形列表中选择要导出的证书，并点击“导出”按钮，弹出选择导出路径对话框，选择要保存证书文件的路径并设置证书文件的名称，点击“保存”按钮，如果导出成功则弹出“导出成功”对话框，注意：管理工具只能导出证书，证书对应的公私钥对无法导出。



2.5 修改 USBKey 名

一般情况下 USBKey 都是以序列号来相互区分的，但是序列号不直观而且不容易记，所以在数字证书中以 USBKey 名称来标记 USBKey。USBKey 名可以根据自己的喜好任意命名。

- (1) 在管理工具主页面点击“修改 USBKey 名”按钮，弹出如图所示的对话框，
- (2) 在文本框内输入 USBKey 名称后点击“确定”按钮，完成修改。

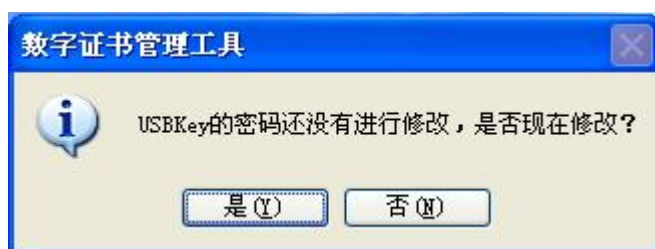


注意：USBKey 名称最大不能超过 32 个字符。

2.6 用户 PIN 码

2.6.1 初始密码

- (1) 数字证书初始密码统一为 “1234”
- (2) 在未更改初始密码的情况下，插入 **key** 时，管理工具会弹出对话框提示用户更改密码，如下图所示：



- I 强烈建议用户使用前更改数字证书密码，保障数字证书使用的安全性。

2.6.2 修改密码

- (1) 用户可以对 USBKey 的 PIN 码进行修改，插入 USBKey 后点击管理工具主页面上的“修改用户 PIN 码”按钮，弹出如图所示修改 PIN 码对话框，分别输入原 PIN 码和新 PIN 码并确认新 PIN 码后点击“确定”按钮，即可完成用户 PIN 码的修改，也可以选择“软键盘”输入。
- (2) 请妥善保管好更改后的用户密码，如遗忘密码或因密码输入错误超过限制次数而锁定 USBKEY，请携带有效证件至天津市电子认证中心办理相关手续。



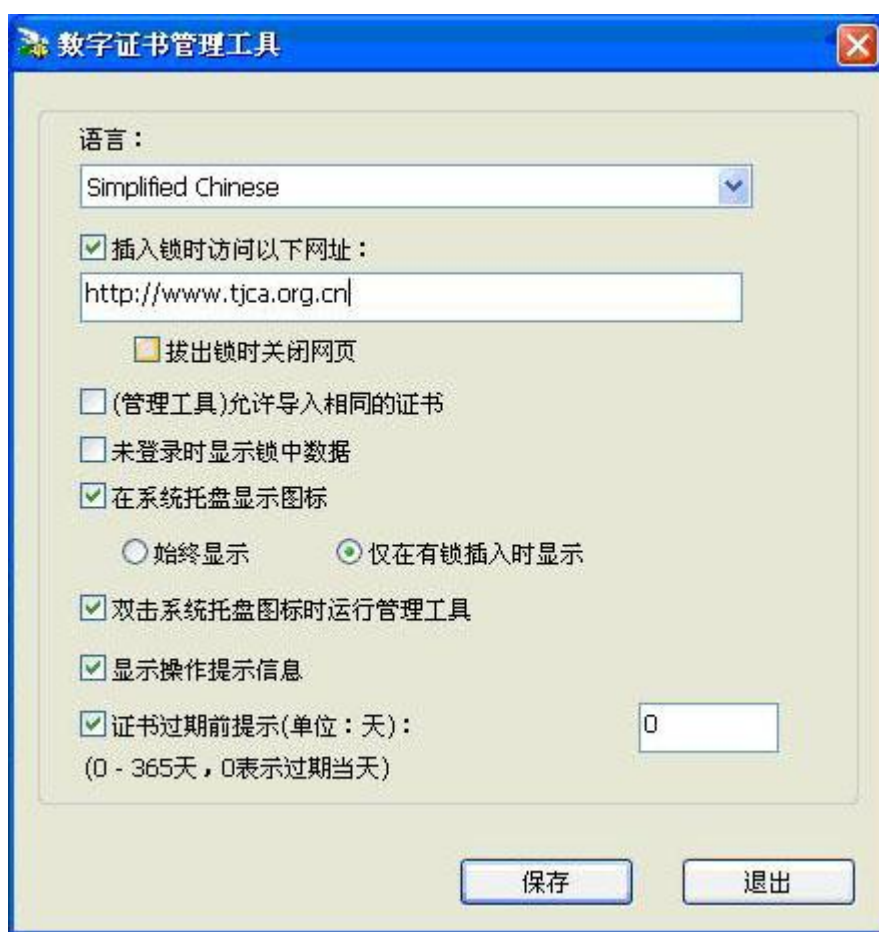
- I 建议您在设置时，PIN 码中尽量同时包含大小写字母、数字和特殊符号，并

且在容易记忆的前提下尽量设置较长的 PIN 码。

三. 数字证书配置工具的使用方法

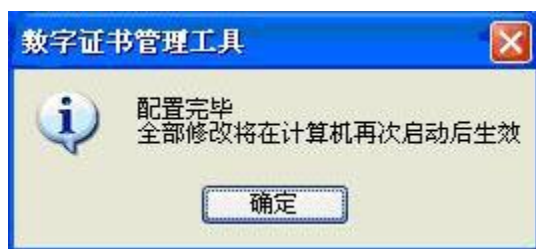
在使用数字证书的配置工具之前，您必须在您的计算机上正确安装了数字证书产品。

(1) 可以在“开始”→“所有程序”→“EnterSafe”→“USBKey”中找到配置工具的快捷方式，点击配置工具的快捷方式启动配置工具，出现界面如图所示：



注意：在 Vista 下的配置工具对话框没有“拔出锁时关闭网页”的选项。

(2) 在上图中，您可以看到，通过配置工具可以进行语言、插入锁访问指定网址、托盘图标、证书过期提示（建议配置为 30 天）等多项设置，当您选中某项功能后点击“保存”按钮，会提示您配置成功信息，如图所示：



- I 在使用配置工具进行功能配置后，建议您重新启动计算机，以便使配置生效。

四. 安全提示

- I 请注意保管更改后的数字证书密码，切勿泄露于他人；
- I 使用后，请将 **USBkey** 拔出并关闭当前浏览器，以防他人使用您的数字证书；
- I 建议定期查杀电脑病毒，使用安全性较高的浏览器（如 **IE8.0**, **360 安全浏览器**等）。