

售后服务条款

深圳市巨龙科教高技术股份有限公司销售的 IPBOARD 交互式电子白板产品，按国家“三包”规定执行退货、换货、保修等质量保证，售后服务承诺如下：

1、退货、换货

◆7 日内免费退货

即自购买巨龙科教产品之日（以下称“购机日”）起 7 日内（含），如果发现性能故障，客户可以选择退货、换货或者修理。如客户选择退货，巨龙公司将按照购买价格一次性退清货款。

备注：

- ✧ 购机日是以客户签收货物日期为准，如果客户收到货物一周内没有签收，视客户默认签收。
- ✧ 外观损坏或配件不齐的产品退货，巨龙公司须扣除相应的费用。

◆8 至 15 日免费换货

即自购机日起第 8 日至第 15 日内（含），如果客户所购买的产品出现性能故障，客户可以选择换货或修理。如选择更换，巨龙公司将免费为客户更换同型号同规格的商品或不低于原商品性能的同品牌新商品。

2、保修

◆ 从售出开始计算，电子白板整机 3 年内在有限责任范围内免费保修；配件（包括电源适配器、线缆、电子笔、USB 转换线等）保修 1 年。

◆ 下列情况的产品故障或损坏，不在免费保修之列。

- ✧ 产品或其部件超出保修期；
- ✧ 未能提供购买本产品的有效单据；
- ✧ 产品的表面、外框等在使用过程中造成的痕迹、刮伤、破损等外观问题；
- ✧ 集成系统因为各产品的不兼容，而导致系统无法正常使用，不在巨龙科教的“三包”范围内，巨龙科教可协助集成系统商提出解决方案，由集成系统商实施解决；
- ✧ 没有经过巨龙科教授权而自行修理、拆卸、改装（如：用户自行添加软件或接口、更改线路等）造成的故障或损坏；
- ✧ 未按产品使用要求，在不符合产品使用规定的环境使用（如不合适的电压等）、保管，或其他错误的安装；在运输、搬运过程中使用不合格包装等情形下造成的故障或损坏；
- ✧ 由于使用环境的异常（如潮湿、酸碱雾化、太阳直射、电磁干扰等）引起的产品生锈、变形、开裂等损坏或故障；
- ✧ 因意外事故或其他外部因素（包括但不限于人为因素，计算机病毒，自然灾害，水灾，火灾，战争，暴力行为或其他类似事件）导致的产品故障或损坏；

✧ 其他不可预测的非正常使用情形。

3、维修及服务方式

◆ 寄送维修服务

客户将产品寄至或送至巨龙产品维修点维修。故障修复期限：自故障机送至维修点之日起，5 天内修复故障。

◆ 上门维护服务

巨龙公司派技术人员上门进行产品维修，将按照收费标准收取相应的费用。

◆ 维修品保修期限

维修后的产品同故障保修三个月。

4、有偿服务

超过保修期的产品或不在保修范围内的产品，巨龙公司提供有偿服务的方式进行维修。

5、安装

巨龙公司提供安装方案或安装培训，由系统集成商提供安装服务。

6、技术支持

◆ 在产品使用中出现问题，客户可通过以下方式联系巨龙公司的技术支持或当地的分支机构。

电话 0755-267458004007008696 传真 0755-26745115

E-mail: tech@julong.com.cn

◆ 用户来电需告知如下内容：

购买时间与方式，并提供购货的单据；

产品名称和型号，产品序号；

详细故障信息提示，包括电脑屏幕上显示的提示信息。

◆ 技术支持方式

首先由技术人员确认是否产品本身问题，技术人员根据产品出现的故障现象为客户提出解决方案。



说明：有关软件使用的额外说明。



注意：在使用过程中容易出现的一些问题，并告诉您如何去避免此类问题的发生。



警告：有关产品使用过程对人体可能造成的伤害，或不规范使用可能对产品本身造成的伤害。

重要信息



- 为避免触电，请不要把交互式电子白板安装在潮湿或烟雾的地方！
- 安装电子白板后，避免人体接触交互式电子白板的连接线！
- 交互式电子白板周围不能有发出强磁场的设备！
- 交互式电子白板必须避免阳光直射！
- 安装电子白板后，须确保电子白板牢固！



- 当与投影机配合使用交互式电子白板时，不能直视投影机发出的光束。



重要提示

- 只能使用本公司配套的电子笔在电子白板上书写或操作。除可擦写交互式电子白板外，其他的交互式电子白板不能用带有颜色的笔（普通水笔等）书写。
- 保证电子白板与电脑的连接线的正确连接及驱动程序的正确安装，保证电子白板正常供电。连接线最好用隐蔽的方式布线，避免拉扯连接线。



一般提示

- 安装交互式电子白板的场地，周围不能有强的磁场。
- 如果交互式电子白板固定在墙上，交互式电子白板必须与墙面平直。如果墙面为金属或磁性材料，则电子白板必须与墙面保持 10CM 的距离。
- 不能用尖锐、质地坚硬的物品接触或刮花板面与边框。
- 在交互式电子白板上书写时，电子笔要与板面接近垂直；不能用电子笔过于用力点击板面。

售后服务条款.....1

图例说明.....3

重要信息.....3

目录.....5

第一章 交互式电子白板介绍.....6

 1、简介6

 2、系统需求.....6

第二章 交互式电子白板开箱.....7

 1、交互式电子白板的组成.....7

 2、标准配件.....7

 3、选配配件（板架）9

第三章 外观说明.....10

第四章 交互式电子白板安装步骤.....11

 1、安装交互式电子白板.....11

 2、连接交互式电子白板.....12

 3、安装电子笔电池.....13

 4、一键式安装电子白板软件.....13

 5、按步骤安装电子白板软件.....21

 6、安装 USB-RS232 连接线驱动.....26

 7、卸载电子白板驱动.....27

 8、卸载电子白板软件.....27

第五章 软件运行步骤.....28

 1、启动交互式电子白板驱动程序28

 2、定位交互式电子白板.....28

 3、启动交互式电子白板软件.....29

 4、注册电子白板软件.....30

 5、创建个人用户名和密码的方法32

 6、屏幕录制（格式为 .AVI 或 .WMV）34

第六章 面板功能键介绍.....36

第七章 常见问题及解决方法.....37

第九章 交互式电子白板性能指标.....39

1、简介

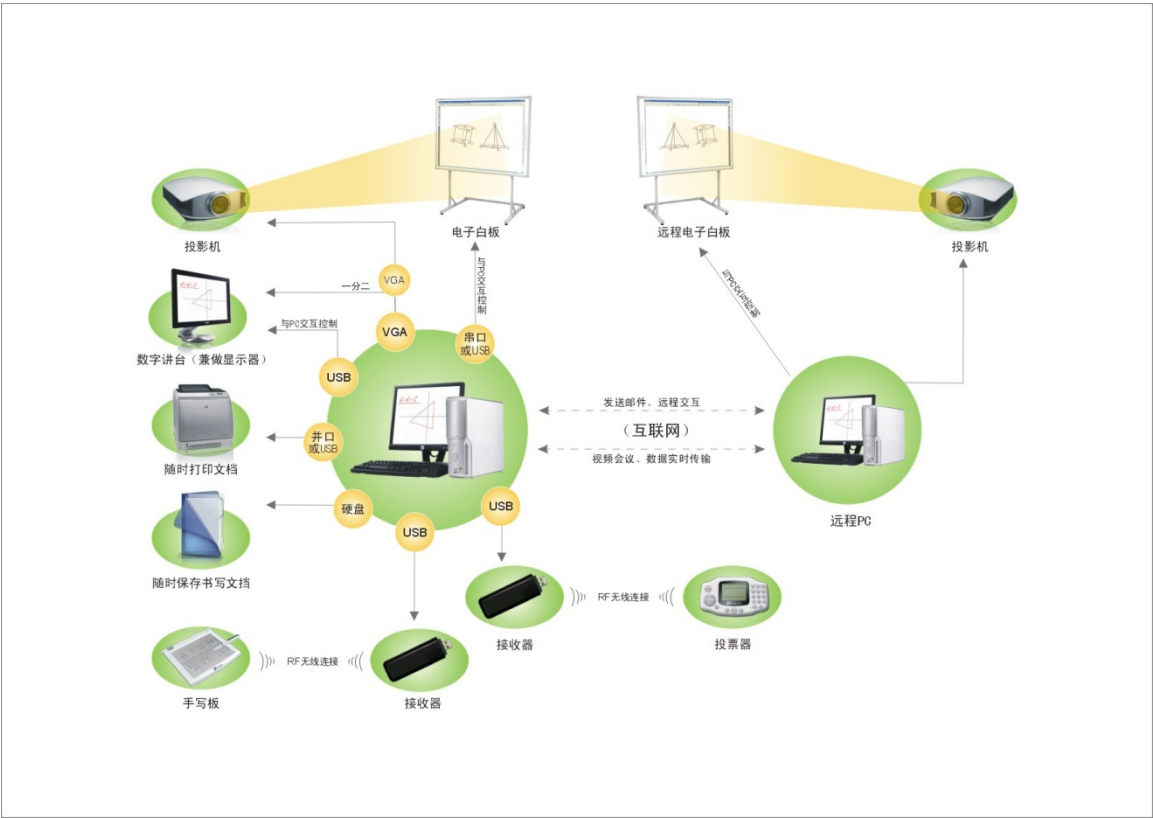
交互式电子白板是基于 PC 机的一种具有人机交互功能的输入设备，它包括电子感应白板和相应的应用软件。

该电子感应白板能检测到电子笔书写的位置信息，并可将该信息传送给所连接的计算机，该位置信息与计算机的屏幕图像整合在一起，通过投影机投射到交互电子白板上，这样，就构成了一个完整的交互演示系统。

使用者能够用电子笔在交互电子白板上对计算机进行直接操控，并可对计算机屏幕内容进行编辑、修改、标注、几何画图、打印、存储等，就像使用鼠标一样方便。

交互式电子白板可广泛应用于教学培训、会议演示、远程教学等领域。

一个以交互式电子白板为核心的交互演示系统如下图所示：



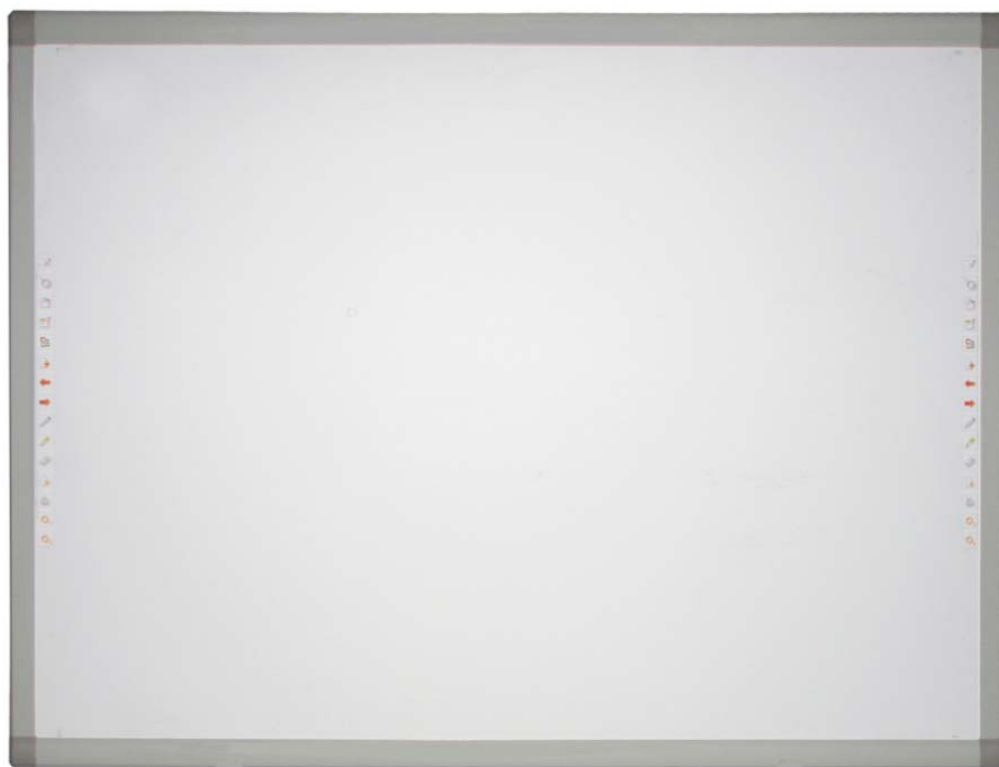
2、系统需求

	最低配置	建议配置
硬件配置	CPU: 1GHz	CPU: 1.7GHz 或更高
	内存: 256 MB	内存: 512MB 或更高
软件配置	Windows2000,XP, Vista, Windows 7	Windows2000, XP, Vista, Windows 7
	Microsoft Internet Explorer 6.0.0	Microsoft Internet Explorer 6.0.0 或以上

1、交互式电子白板的组成

一套交互式电子白板由以下组件组成：

交互式电子白板整机



（ 产品颜色以实物为准 ）

2、标准配件

电子白板整机的包装包含标准配件包装盒，如下图：



配件清单如下：

部件名称	数量	用途	图片
电子白板笔	2 支	电子白板专用笔，配 1.5V 7# 普通电池	
USB-RS232 连接线	1 条（10 米）	连接电脑到电子白板的专用线	
《IPBOARD 安装软件》光盘	1 张	电子白板驱动及应用软件	
《交互式电子白板使用手册》	1 本	使用说明书	
安 装 挂 件 （上）	1 件	壁挂安装电子白板用	
安 装 挂 件 （下）	2 件	壁挂安装电子白板用	
垫片	2 块	壁挂安装电子白板时，平衡电子白板	

3、选配配件（板架）

如交互式电子白板不固定在墙上，可选配移动板架安装电子白板，如下图：



电子白板的外观见下图（注：颜色以实物为准）

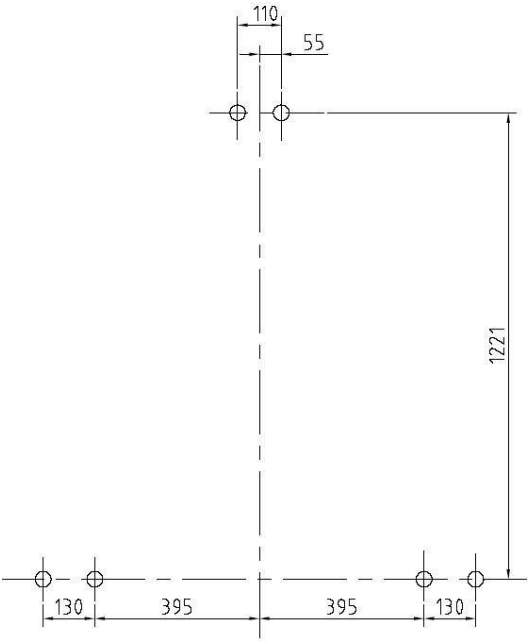


I：书写区	①连接口
II：功能键	②电源指示灯
III：接口板	③备用电源插口

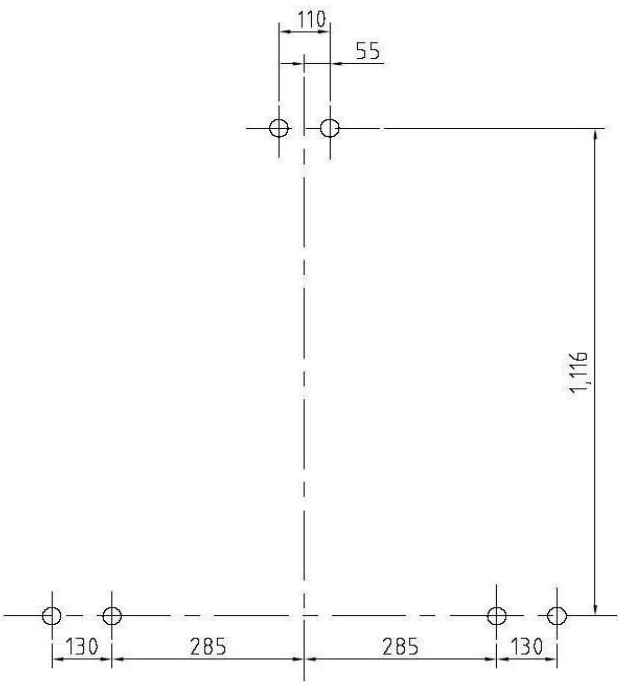
1、安装交互式电子白板

● 挂墙安装

- 1) 选择好安装交互式电子白板的墙面，墙面必须平直而且是受力墙。
- 2) 按下图的尺寸把挂件固定在墙上（注意区分不同型号的安装尺寸）。

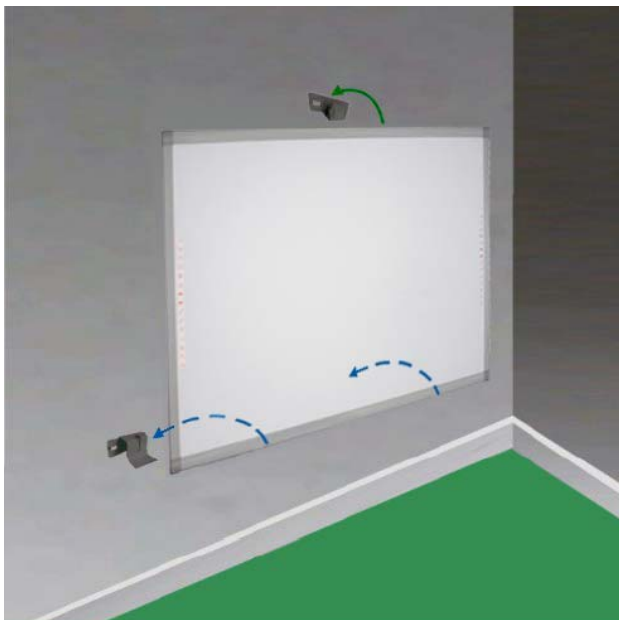


85 吋电子白板安装尺寸图

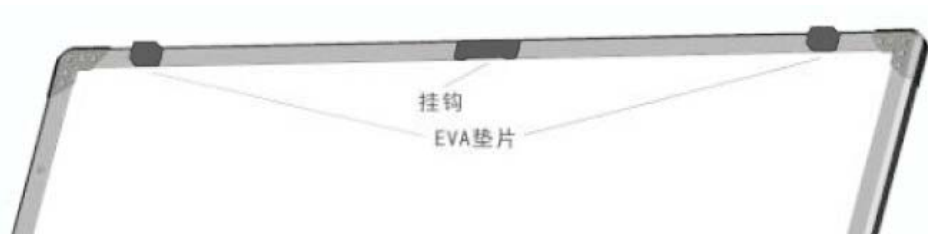


77 吋电子白板安装尺寸图

- 3) 把电子白板挂到固定挂件上。



注：电子白板的背面需贴上垫片，如下图：



2、连接交互式电子白板

本交互式电子白板通过专用 USB 电缆与计算机 USB 口连接，实现数据传输，并由计算机 USB 口供电。



1) 固定好交互式电子白板。

- 2) 交互式电子白板通过 USB—RS232 连接线连接电脑，USB 端口连接电脑的 USB 口，RS232 接口连接交互式电子白板上的 RS232 口。



在进行连接时，交互式电子白板和计算机都必须处于断电状态!!!

3、安装电子笔电池

逆时针方向旋开电子笔后盖，按下图方向装上一节 7# 1.5V 电池，再把后盖按顺时针方向旋紧。



4、一键式安装电子白板软件

该安装方式建议第一次安装产品时使用。

4.1) 插入随机光盘《IPBOARD Software 软件》。

4.2) 光盘自动运行进入安装向导页面，如没有自动运行，则点击安装程序图标。



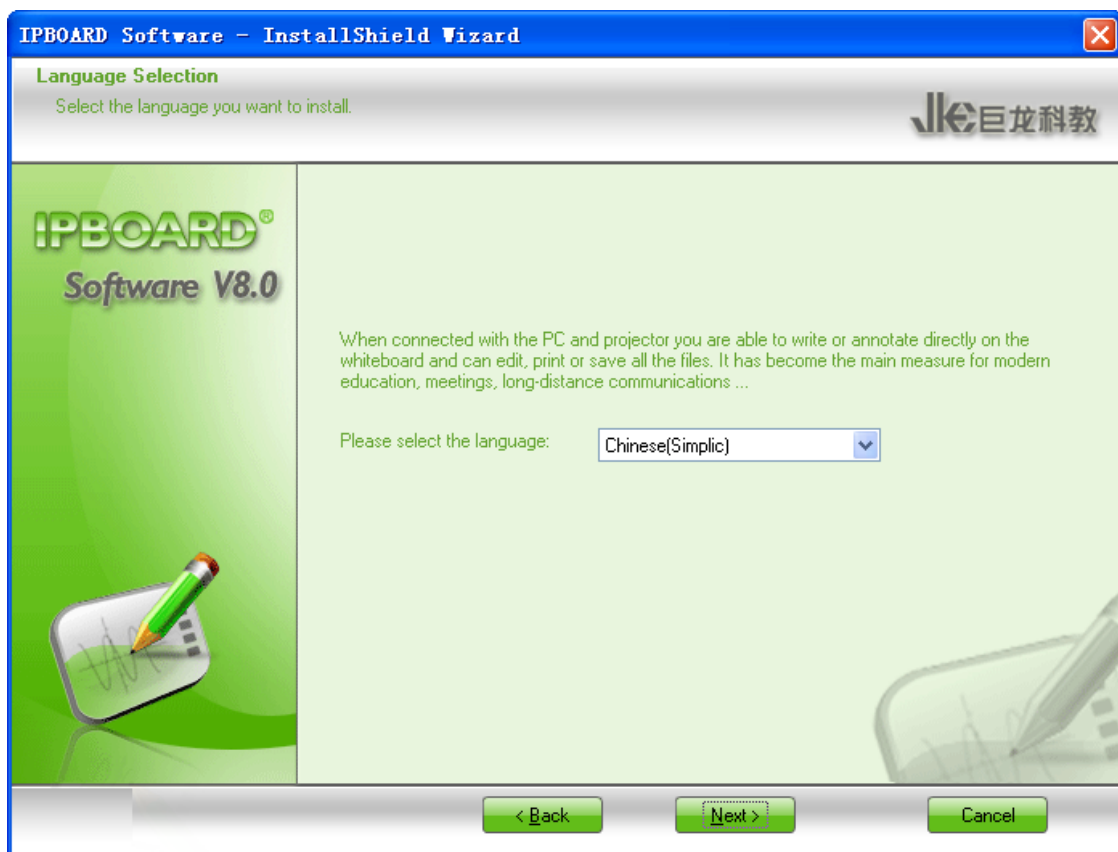
4.3) 进入安装向导页面。



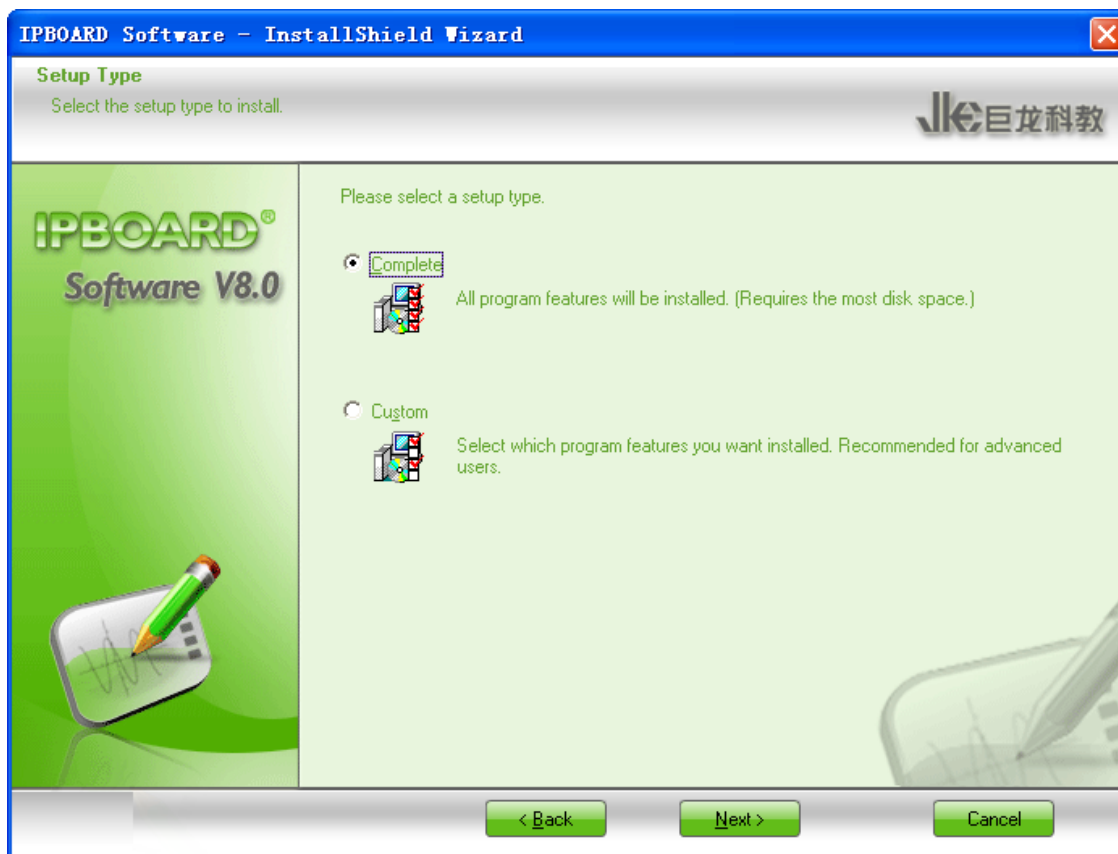
4.4) 点击 ，进入 IPBOARD 软件和 USB 连接线驱动安装界面。



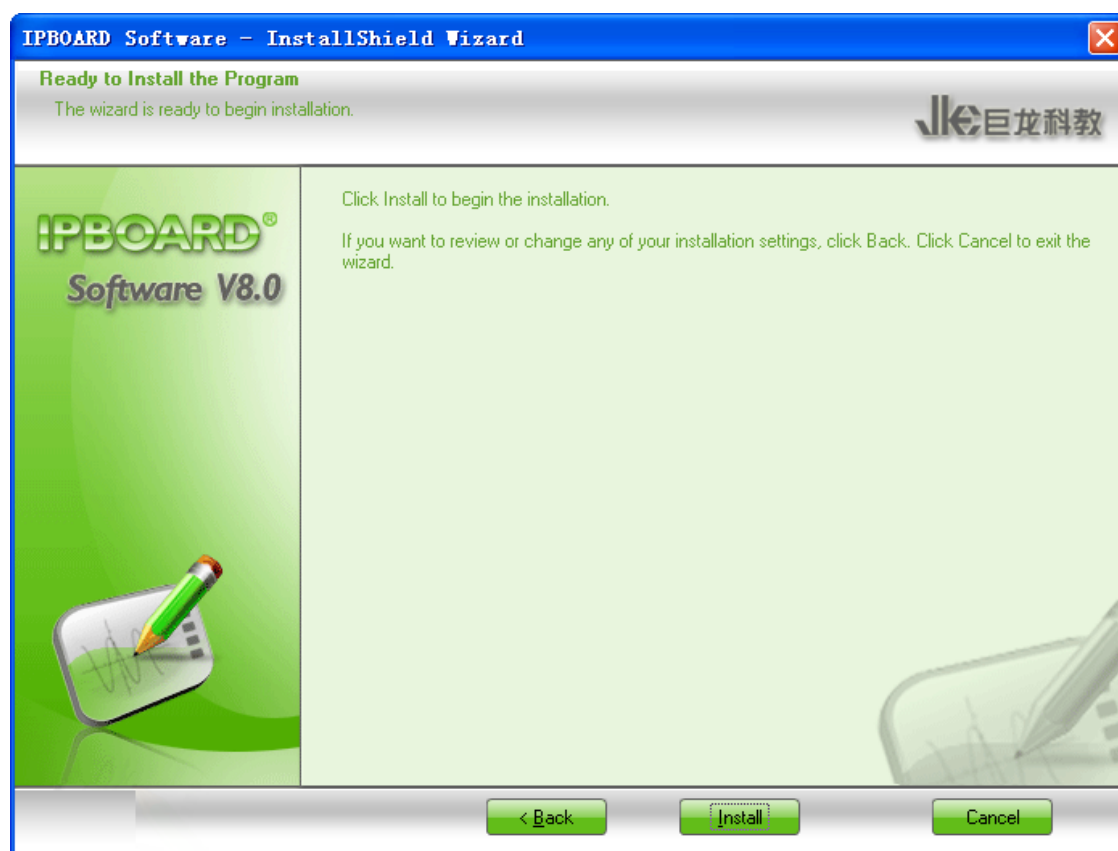
4.5) 点击按钮 “Next”，进入选择安装语言界面，可以选择安装语言。



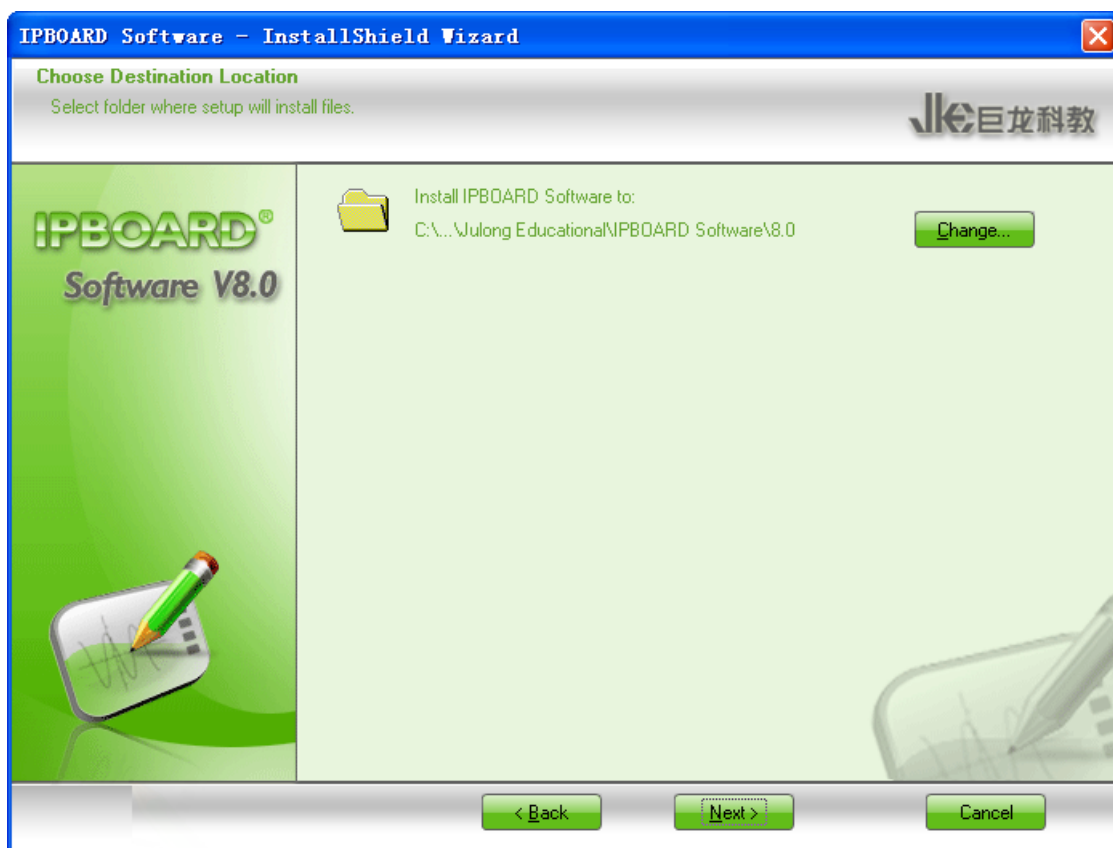
4.6) 选择安装类型，可选择完全安装（Complete）和用户自定义安装(Custom)，完全安装包含了软件包中的全部组件；而自定义安装可以选择安装的软件包和路径。



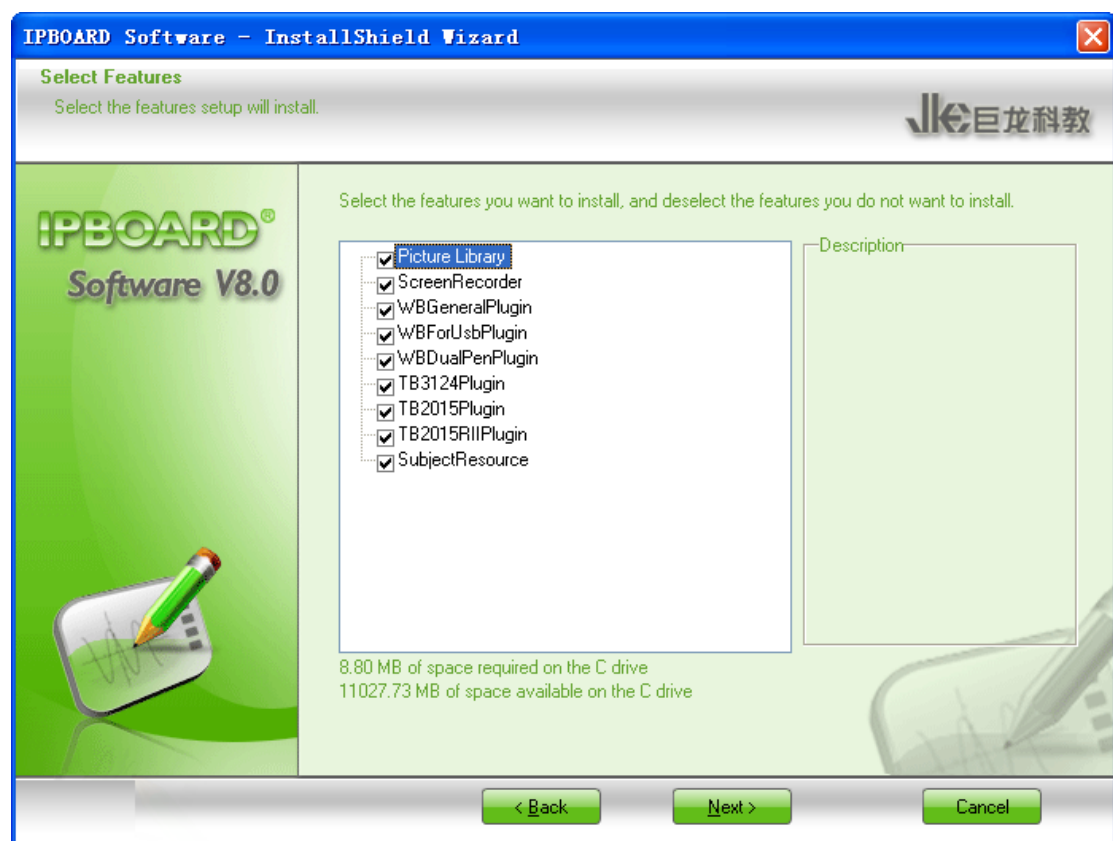
- (1) 选择 Complete(完全安装)，点击 “Next” → "Install" 开始安装。默认设置安装路径为：“C:\Program Files\Julong Educational\IPBOARD Software\8.0”。



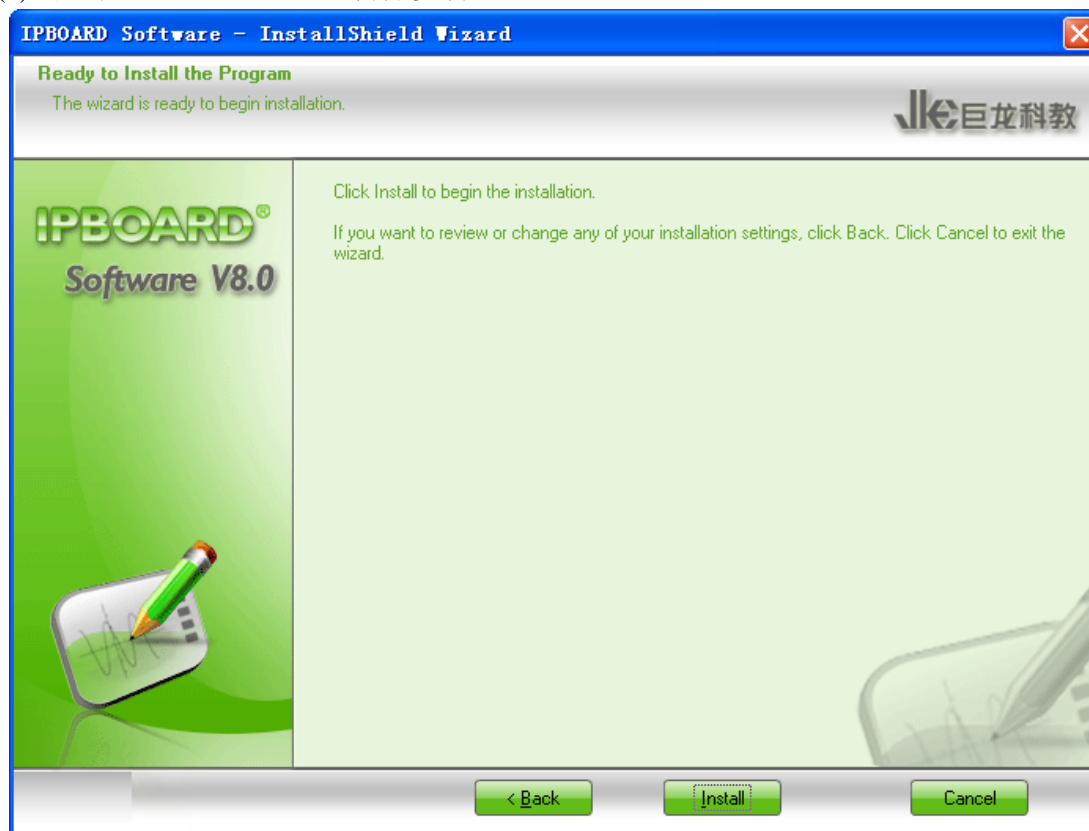
- (2) 选择 Custom（用户自定义安装），并点击 "Next" 按钮，进入自定义安装对话框，可点击 “Change” 更改安装路径。



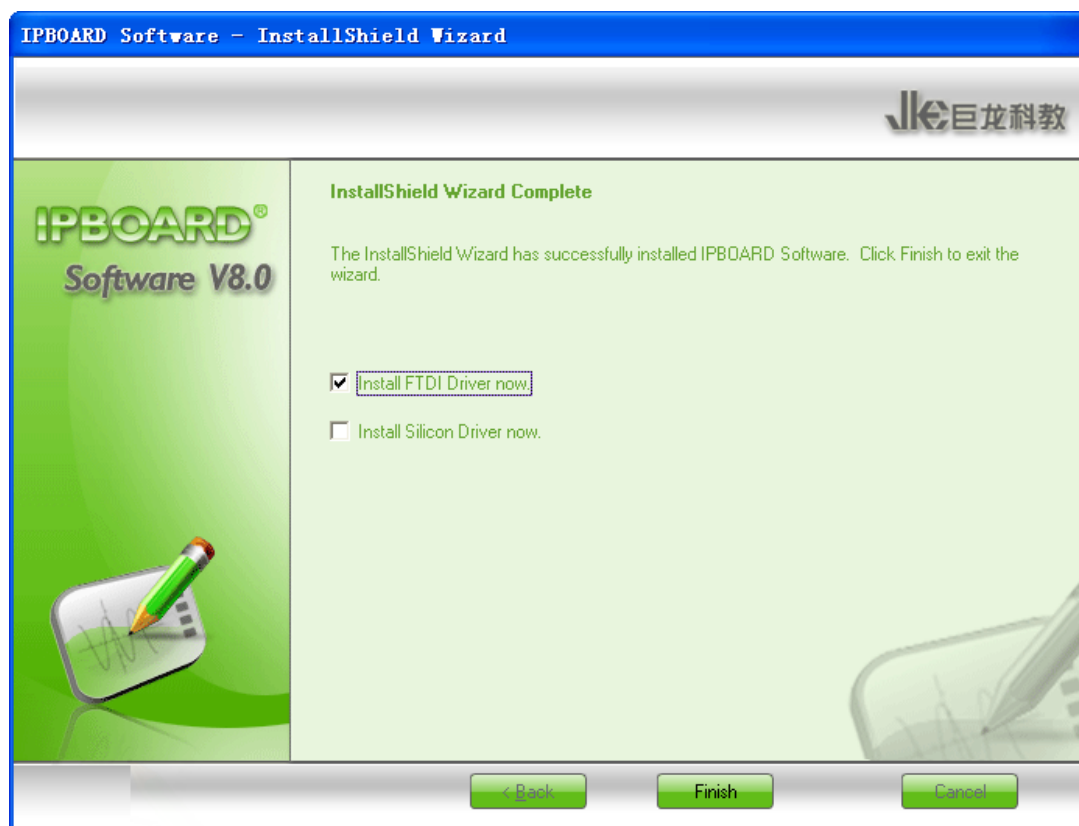
- (3) 点击“Next”进入可供选择“Picture Library（图片资源库）、ScreenRecorder（录屏）、TB3124Plugin（15 吋无线手写板）、WBGeneralPlugin（各系列单笔电子白板）、WBForUsbPlugin（即插即用电子白板）、WBDualPenPlugin（双笔电子白板）、TB2015Plugin（10.5 吋无线手写板 V1.0）、TB2015RIIPlugin（10.5 吋无线手写板 V2.0）和 SubjectResource（项目资源）”界面。



(4) 点击 “Next” → “Install” 开始安装。

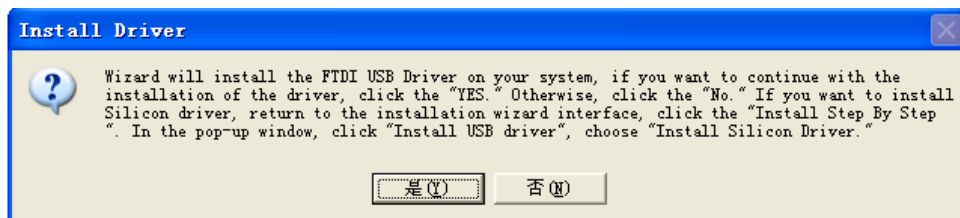


(5) 软件程序正确安装完成后，提供 FTDI 芯片 USB 数据线驱动或 Silicon 芯片 USB 数据线驱动的选择安装。



4.7) USB 数据线驱动的安装。

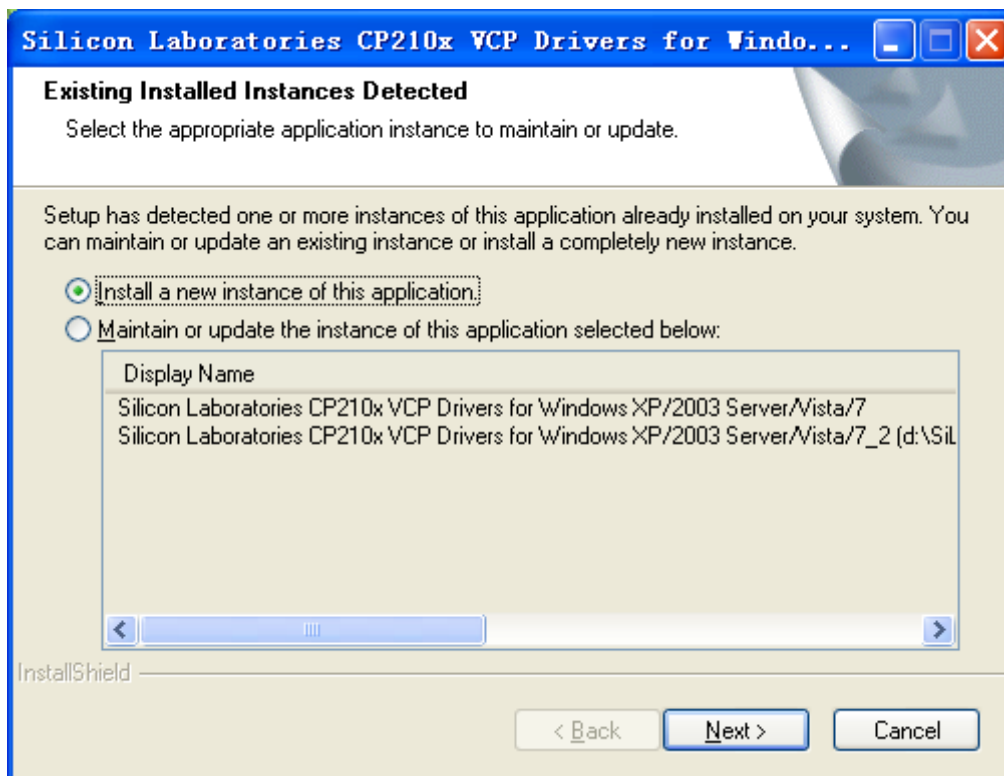
4.7.1) 点击“Finish”后，如选择的是 “Install FTDI Driver now”，FTDI 芯片 USB 数据线驱动安装开始，



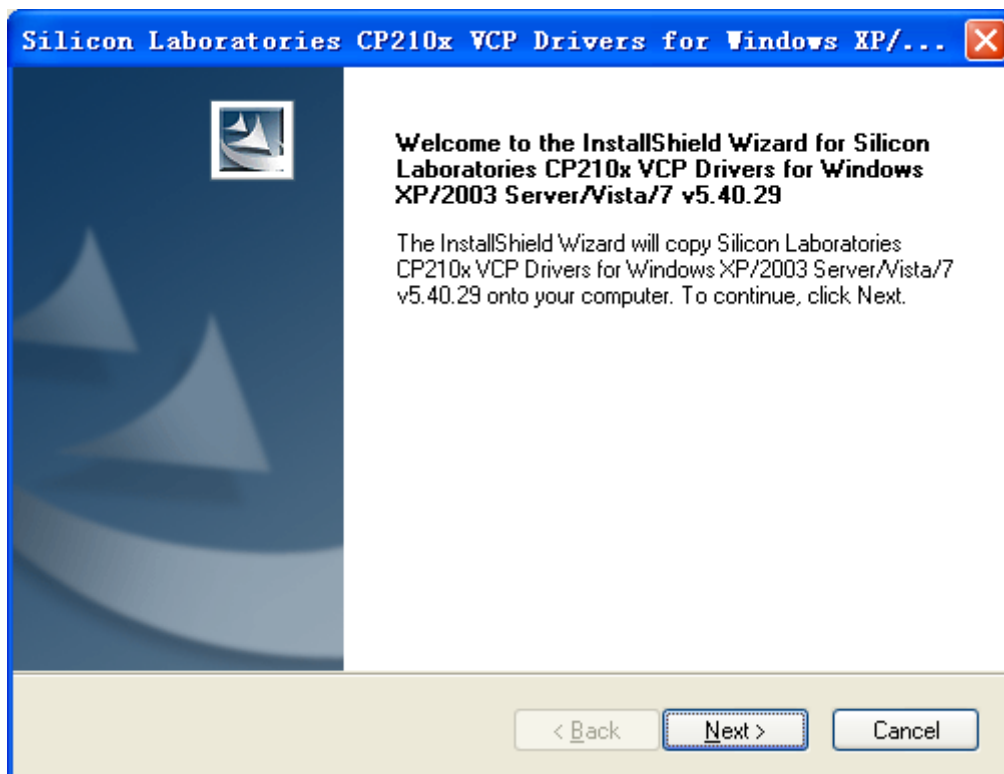
点击“是”，驱动安装完毕，请插入 USB 连接线，以完成正确的安装。



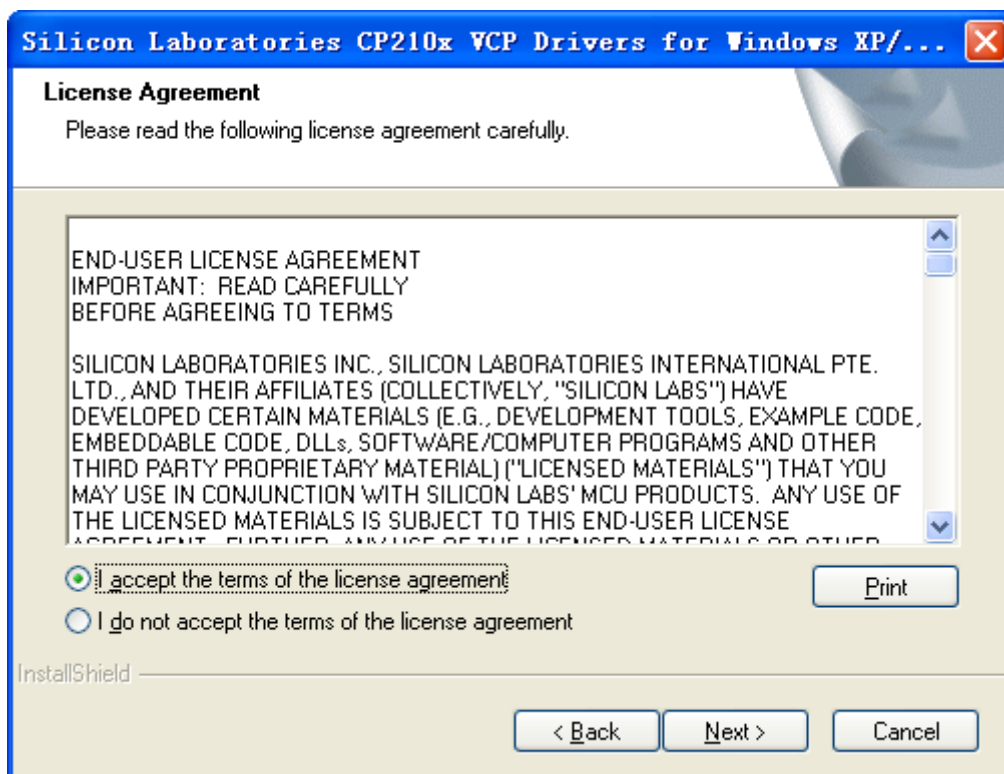
4.7.2) 若选择的是“Install Silicon Driver”，Silicon 芯片 USB 数据线驱动安装开始。



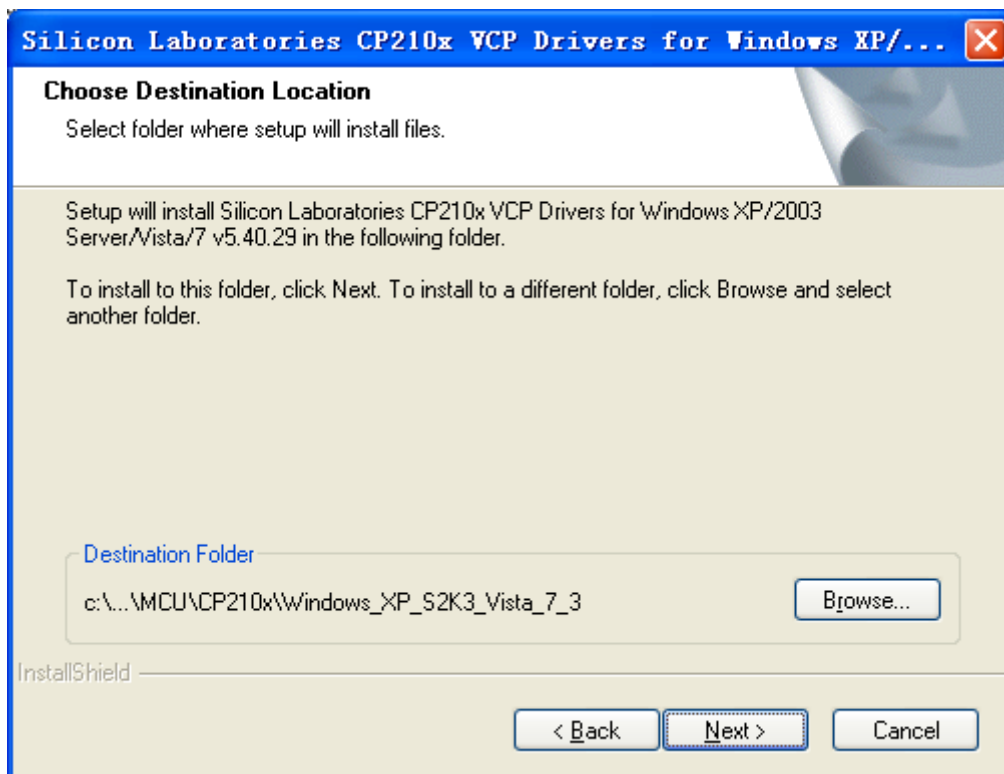
(1) 点击“Next”按钮，进入 Silicon 芯片 USB 数据线驱动安装确认提示界面：



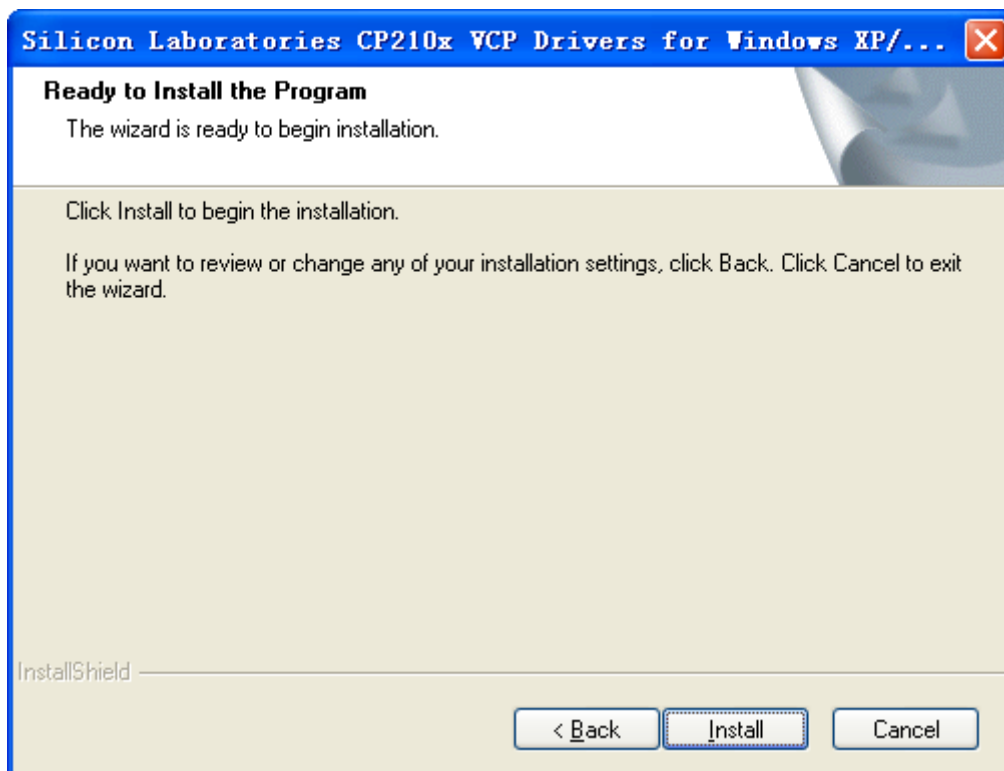
- (2) 点击“Next”，进入安装协议界面，弹出是否接受协议的对话框中勾选出如下图所示的选择，点击“Next”。



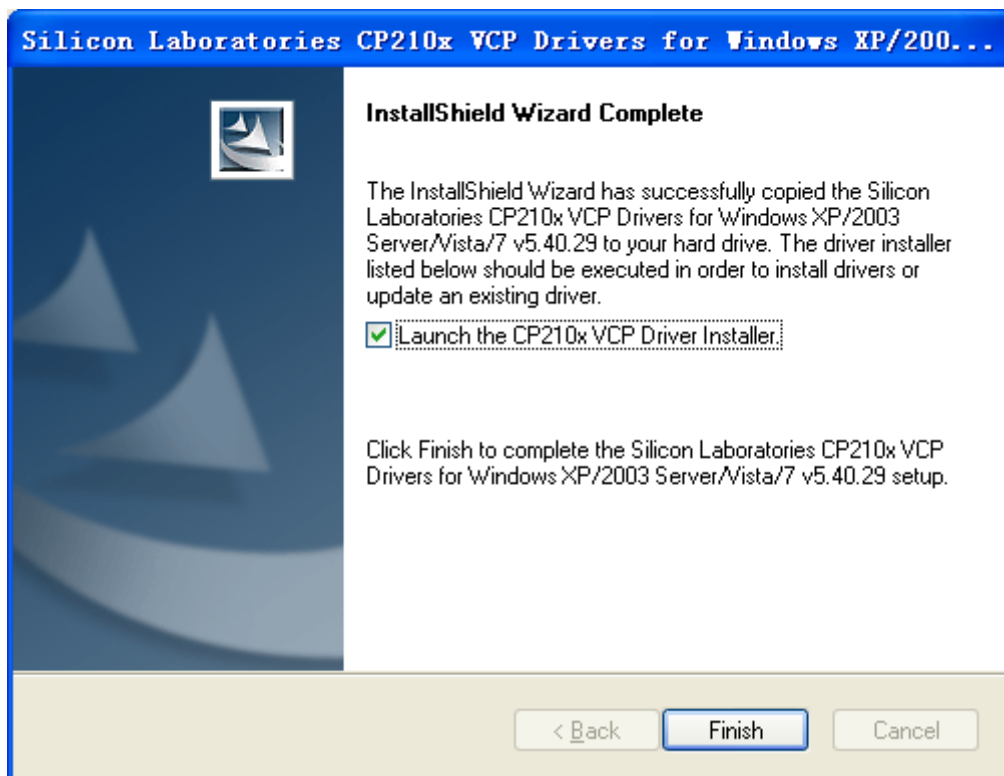
- (3) 进入安装路径选择界面，点击“Browse...”按钮便可以对路径进行更改。默认路径是：“c:\SiLabs\MCU\CP210x\Windows_XP_S2K3_Vista_7_3”，点击“Next”。



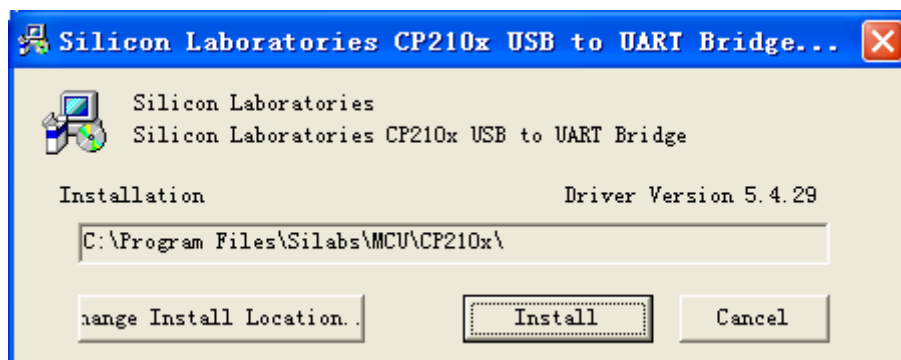
- (4) 进入确认安装界面，点击 **“Install”**。



- (5) 选中 **“Launch the CP210x VCP Driver Installer”**，点击 **“Finish”**。



(6) 点击 “Install” 开始安装驱动程序，完成驱动程序的安装。




4.8) 安装完毕。

5、按步骤安装电子白板软件

建议电子白板升级软件时或更换连接线时的安装方式。

5.1) 按 4.1)至 4.3) 进入安装向导页面。

5.2) 点击 ，进入电子白板软件驱动、电子白板软件、USB 连接线驱动的分步安装向导。

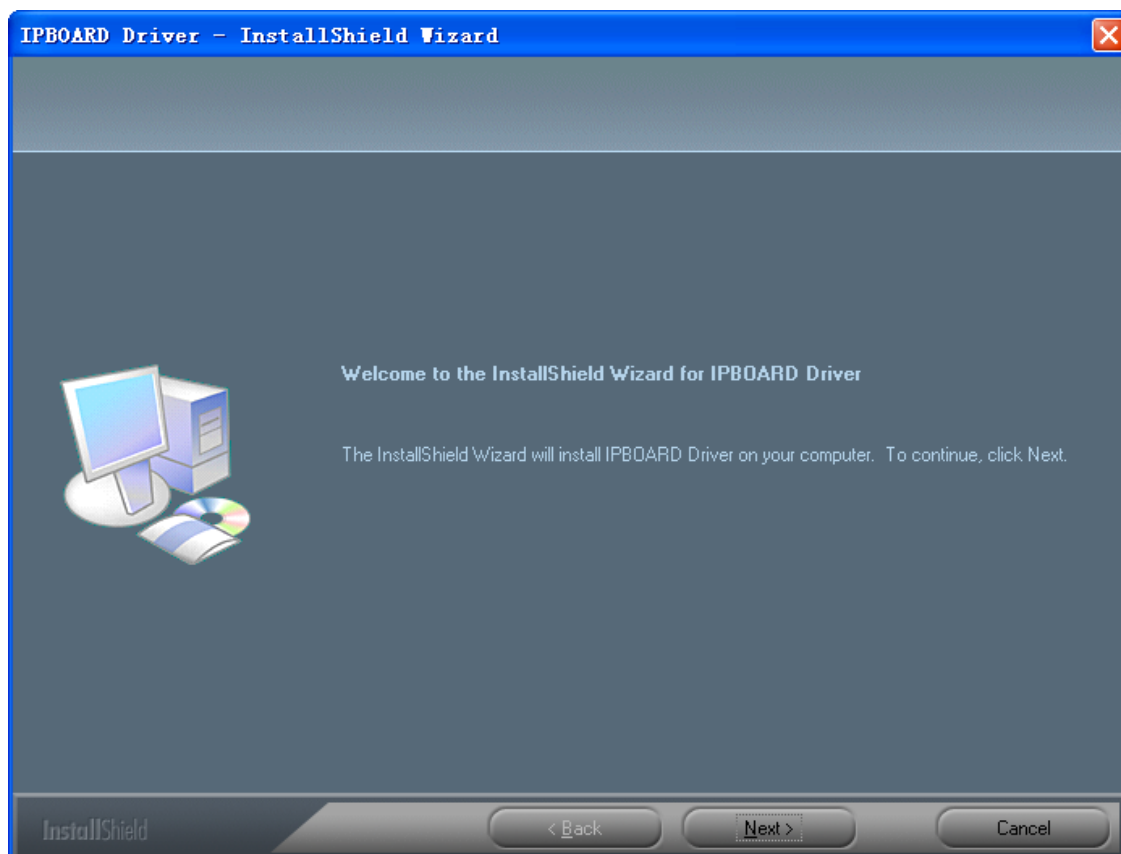


5.3) 安装电子白板驱动

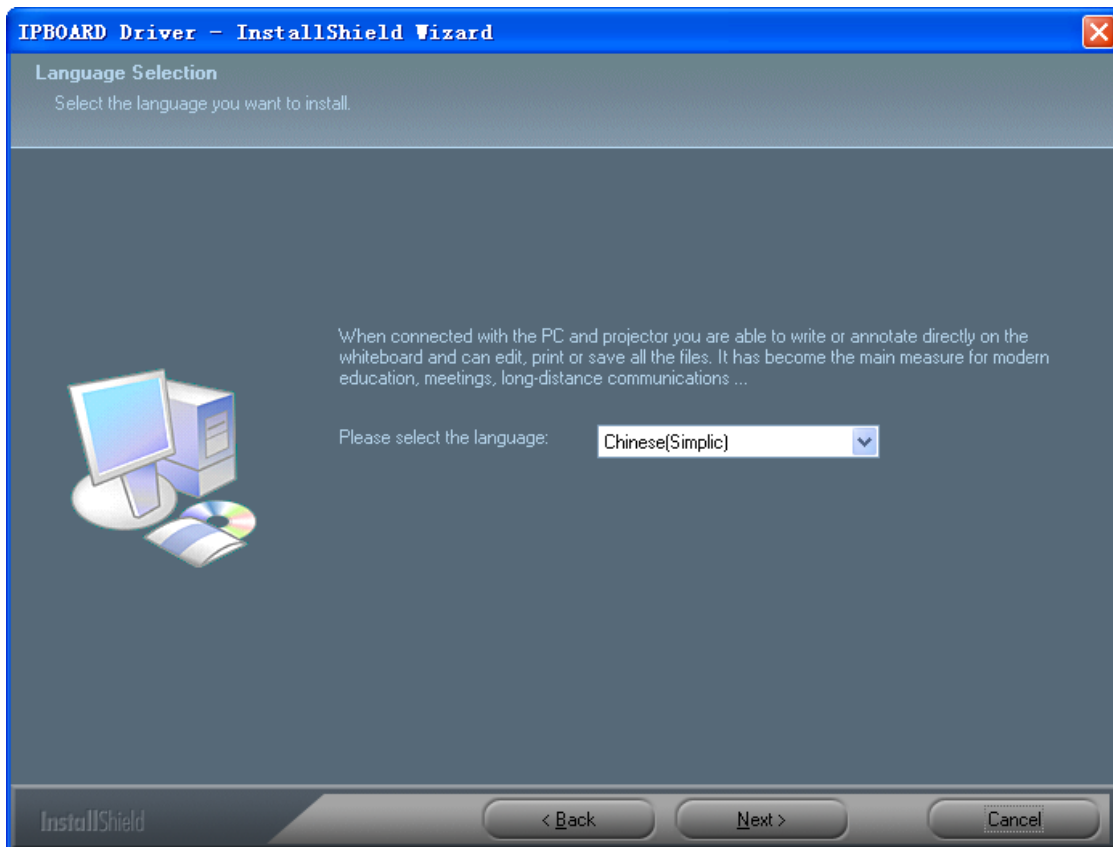
点击

Install IPBOARD Driver

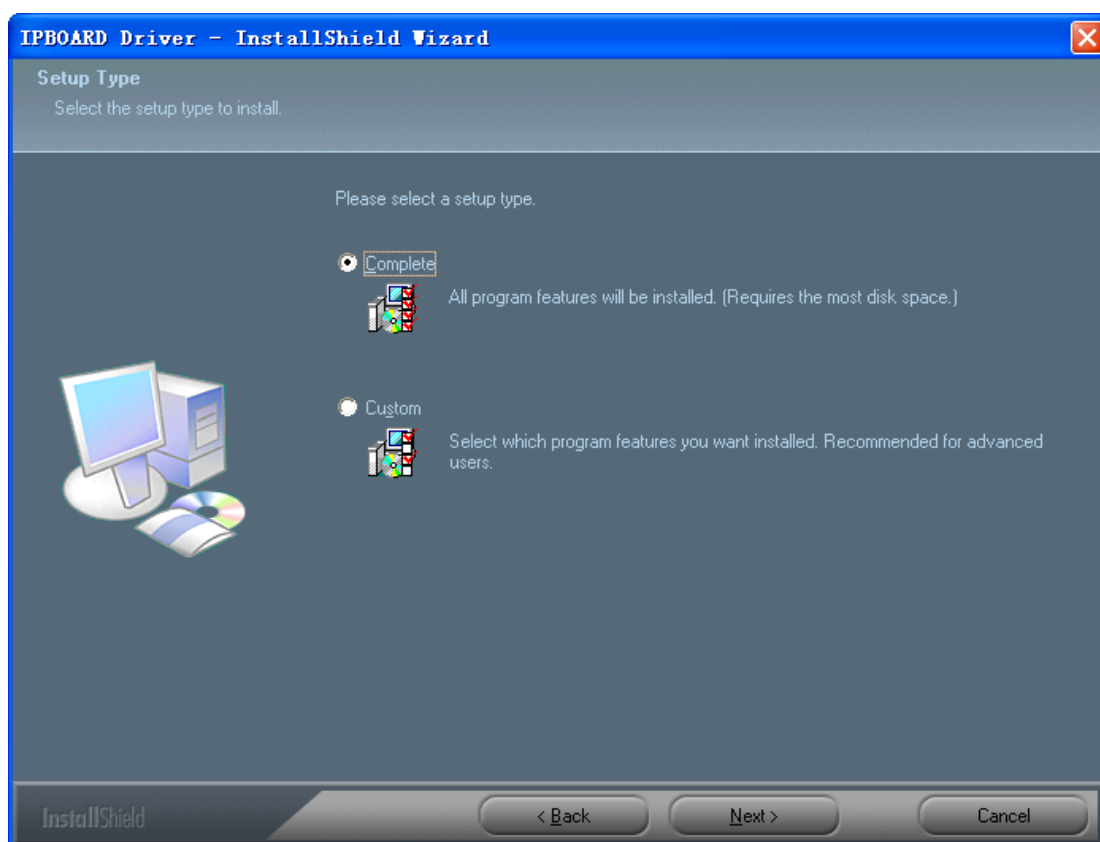
5.3.1) 进入电子白板驱动欢迎界面，点击按钮“Next”。



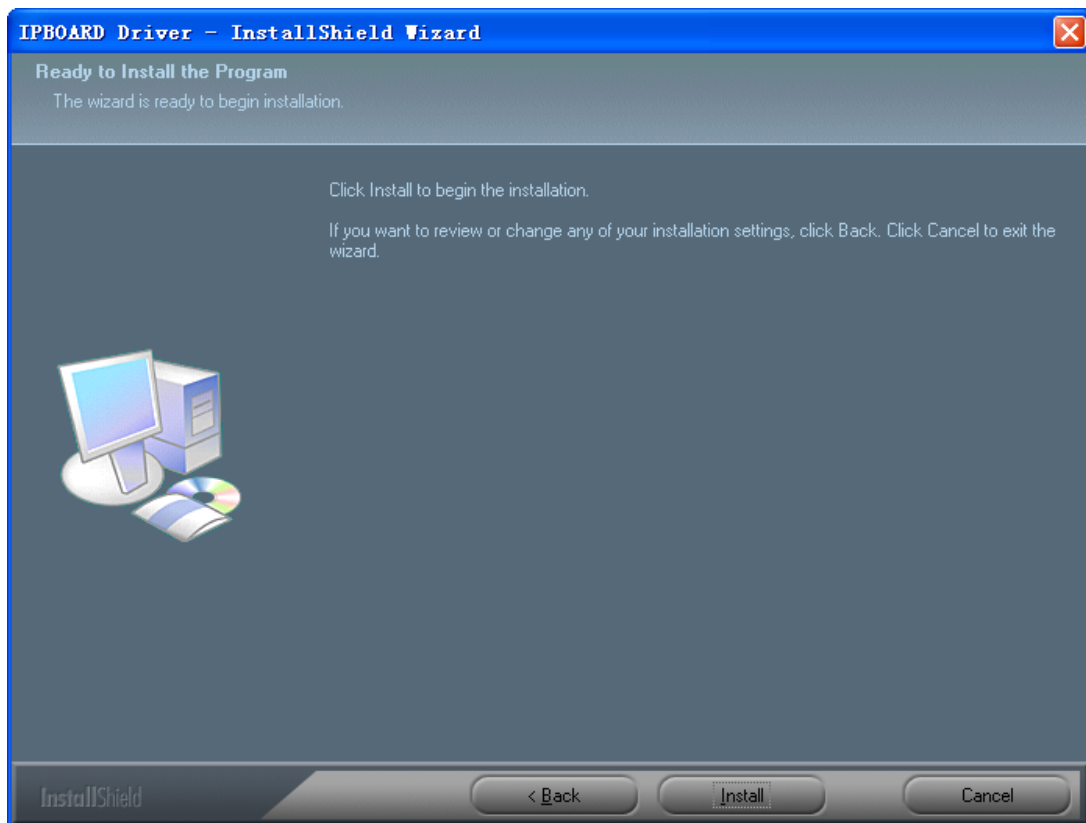
5.3.2) 选择安装语言版本。



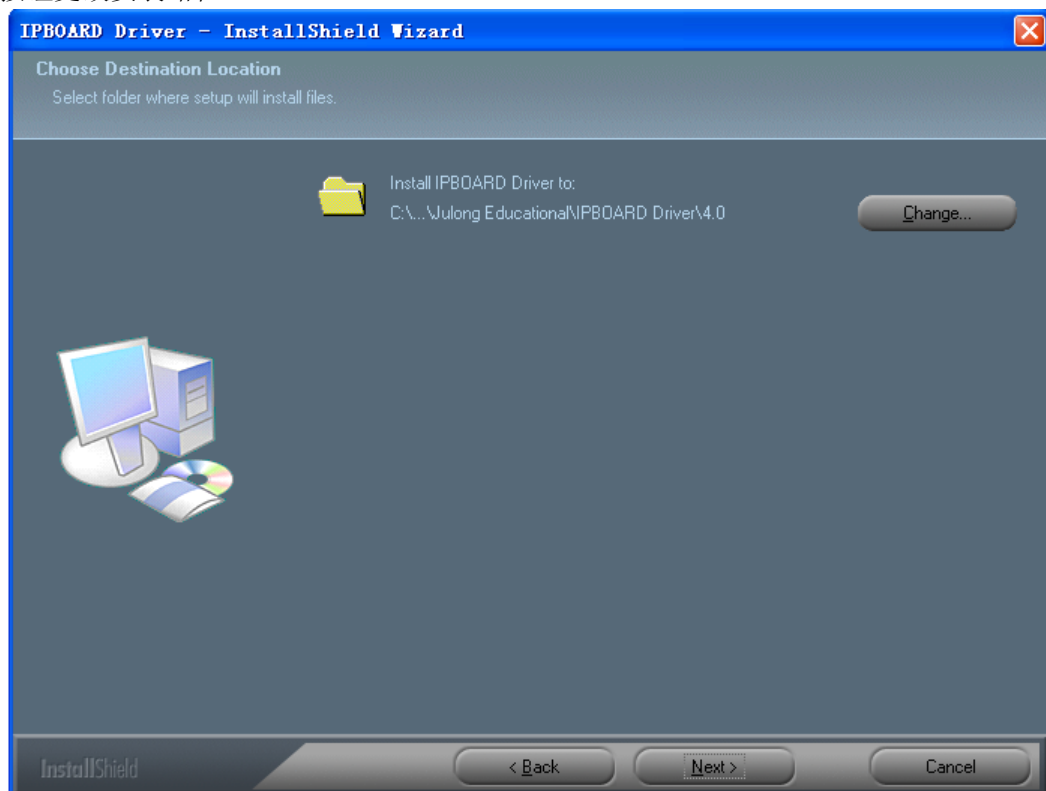
5.3.3) 选择安装类型，可选择完全安装（Complete）和用户自定义安装(Custom)，完全安装包含了软件包中的全部组件；而自定义安装可以选择安装的软件包和路径。



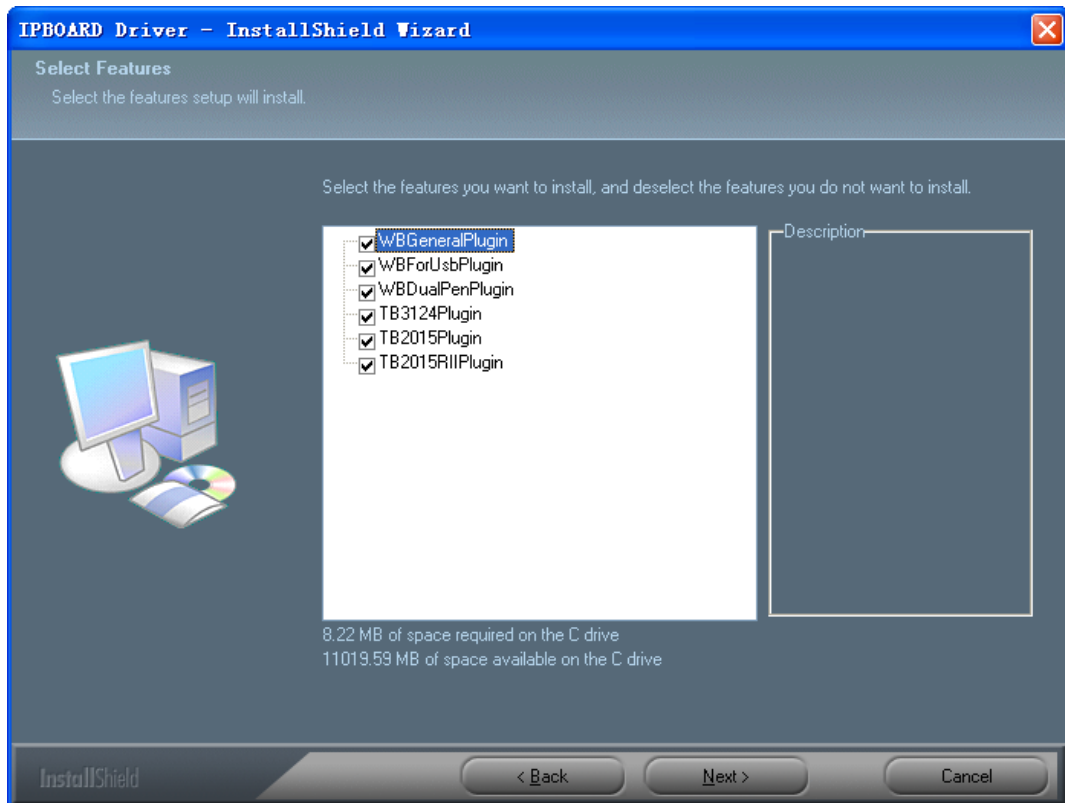
(1) 选择 Complete(完全安装)，则点击 “Next” → "Install" 开始安装。默认设置安装路径为：“C:\Program Files\Julong Educational\IPBOARD Driver\4.0”。



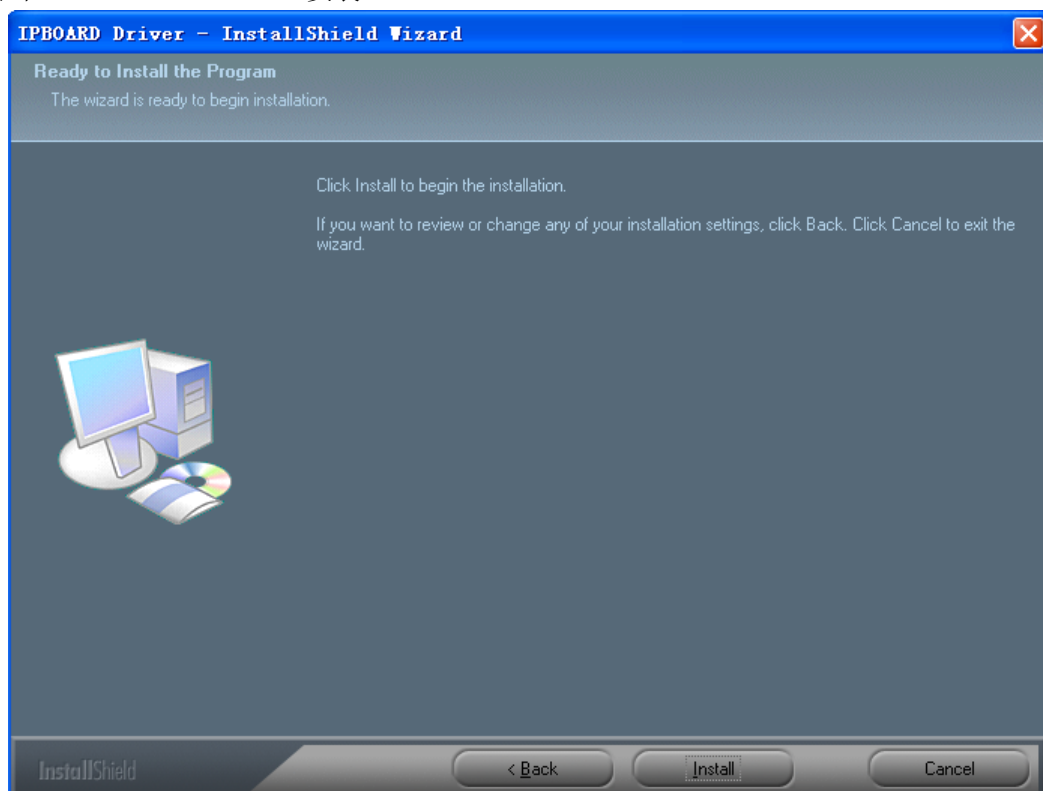
- (2) 选择 Custom（用户自定义安装），并点击"Next"按钮，进入自定义安装对话框，可点击“Change”按钮更改安装路径。



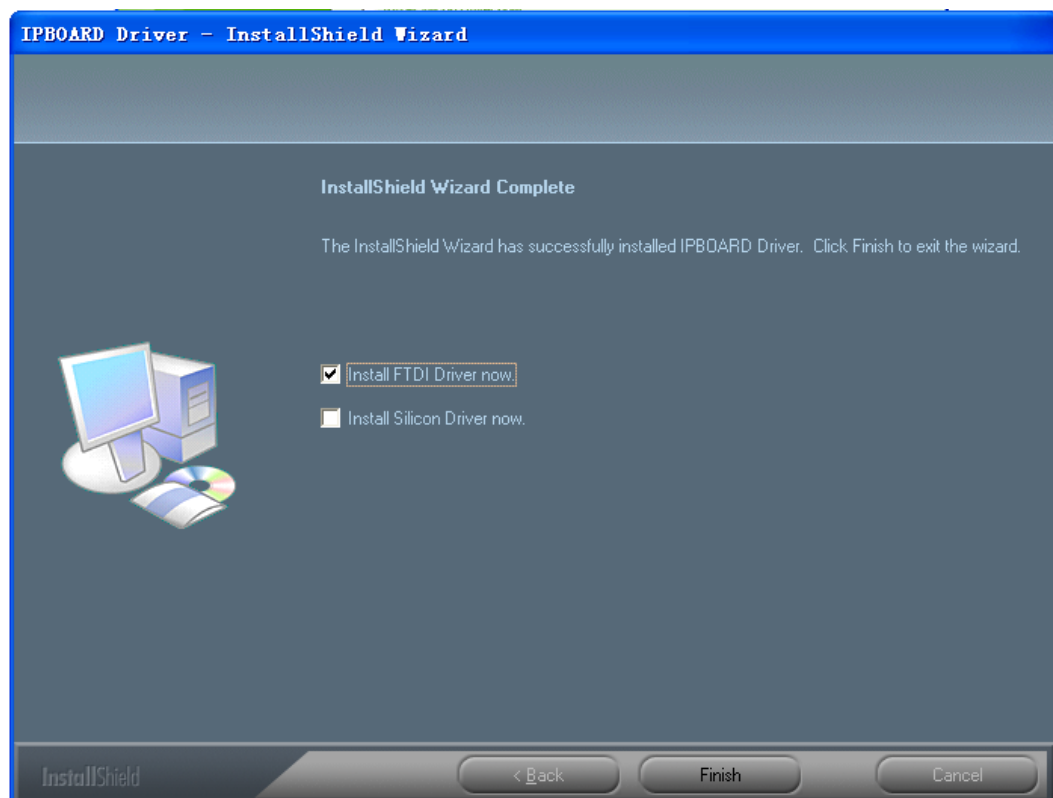
- 5.3.4) 点击“Next”进入选择“TB3124Plugin（15 吋无线手写板）、WBGeneralPlugin（各系列单笔电子白板）、WB ForUsbPlugin(即插即用电子白板)、WBDualPenPlugin（双笔电子白板）、TB2015Plugin（10.5 吋无线手写板 V1.0）和 TB2015RIIPlugin（10.5 吋无线手写板 V2.0）”驱动的安装界面。



5.3.5) 点击“Next” → “Install” 安装。



5.3.6) 安装完后，提供 FTDI 芯片 USB 数据线驱动或 Silicon 芯片 USB 数据线驱动的选择安装。




5.4) 安装电子白板程序

点击 ，并按 4.4) 至 4.6) 完成安装。

6、安装 USB-RS232 连接线驱动

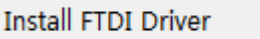
如选用一键式安装电子白板软件，无须重复此步骤，此步骤仅在按步骤安装电子白板软件时使用。



使用 USB—RS232 连接线，必须安装连接线的驱动程序。否则交互式电子白板无法与计算机进行数据通讯；

点击 

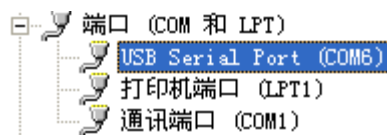
6.1) 白色 USB-RS232 连接线驱动的安装

如产品配套的连接线是白色的，点击  进行安装。步骤如同一键式 USB 连接线驱动安装中的 4.7.1) 条关于 FTDI 芯片 USB 数据线的驱动安装。

安装成功显示：



正确安装后，“我的电脑”→“属性”→“硬件”→“设备管理器”→“端口”生成“USB Serial Port”的设备。如下图：



安装 USB—RS232 连接线的驱动程序并在电脑的 USB 接口插上连接线后，在“我的电脑”→“属性”→“硬件”→“设备管理器”→“端口”中检查 USB Serial Port 的 COM 号在 10 以内，每秒位数设定为 19200。

6.2) 黑色 USB-RS232 连接线驱动的安装

如产品配套的 USB 连接线是黑色的，点击 **Install Silicon Driver** 进行安装。步骤如同一键式 USB 连接线驱动安装中 4.7.2) 关于 Silicon 芯片 USB 数据线驱动的安装。

正确安装后，“我的电脑”→“属性”→“硬件”→“设备管理器”→“端口”生成“CP210X USB to UART Bridge Controller”的设备。如下图：



安装 USB—RS232 连接线的驱动程序并在电脑的 USB 接口插上连接线后，在“我的电脑”→“属性”→“硬件”→“设备管理器”→“端口”中检查 **CP210x USB to UART Bridge Controller (COM4)** 的 COM 号在 10 以内，每秒位数设定为 19200。

7、卸载电子白板驱动

点击 **Install IPBOARD Driver**，选择“Remove”，按照向导的提示，一步一步进行卸载。



8、卸载电子白板软件

打开控制面板的“添加或删除程序”窗口，选中“IPBOARD Software”，点击“更改或者删除程序”按钮（或插入软件光盘





，运行，进入软件的安装卸载向导，按照向导的提示，一步一步进行卸载。）

1、启动交互式电子白板驱动程序

点击“开始”→“所有程序”→“ Julong Educational Software ▶”→“ IPBOARD Software 8 ▶”→

 “IPBOARD Driver 4”，或是双击桌面快捷方式图标  IPBOARD Driver 4，启动白板驱动程序。程序在桌面右下角状态栏里出现电子白板驱动的托盘图标 。

2、定位交互式电子白板

- 1) 鼠标左键点击交互式电子白板托盘图标 ，在弹出的菜单中选择“ 交互式电子白板 ▶”→“定位”，进入白板定位界面，选择其中一种定位方式进行定位,如下图：



- ◆ 依上次定位的记录定位：上次使用后没有硬件改动，选择此项（为默认选项）；
- ◆ 使用缺省定位：不需要精确定位，选择此项；
- ◆ 重新定位：需要精确定位，选择此项（强烈建议第一次使用白板时选择此项）。

- 2) 如果需要精确定位，鼠标左键点击“重新定位”，弹出选择定位窗口，如下图：





- 3) 有三种定位方式，6点定位、9点定位和12点定位。根据自己的需要，选择适合的定位方式后，使用电子笔在交互式电子白板上垂直点击闪动的十字准线的中心位置。并根据提示的顺序进行其他定位的点击，直到点击完毕，完成定位。





- ◆ 第一次安装交互式电子白板，或硬件设备（投影仪与交互式电子白板）的位置有了变化，必须选择“**重新定位**”。
- ◆ 上次使用后没有硬件改动，但是为了保证使用的精确度，可以选择“**依上次定位的记录定位**”对交互式电子白板进行快速定位。
- ◆ 不需要精确定位，可以选择“**使用缺省定位**”。

3、启动交互式电子白板软件

当电子白板已与计算机正常连接，且软件驱动程序已经开启时，

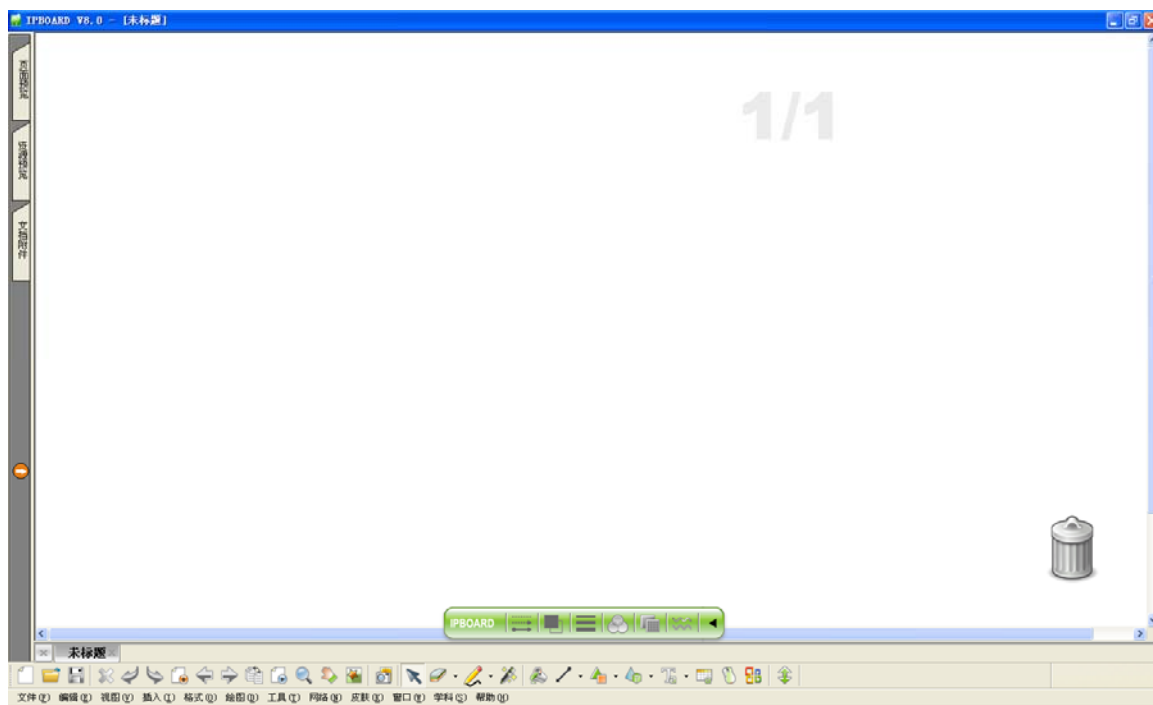
(1) 可点击“开始”→“所有程序”→“ Julong Educational Software”→“ IPBOARD Software 8”

“ IPBOARD Software 8”，或是双击桌面上电子白板软件的快捷方式图标，启动应用程序，弹出登录窗体，如下图：



(2) 可以直接点击“登录”进入电子白板软件或输入用户名和密码进行登录，输入用户名和密码登录可以创建个人的工具条和图片、模板资源（创建个人用户名和密码的方法见下页）。默认进入软件的控制模式。

(3) 软件的窗口模式界面如下：



具体操作方法可查看菜单栏：“帮助”→“帮助”，打开帮助文档，查找相关信息。

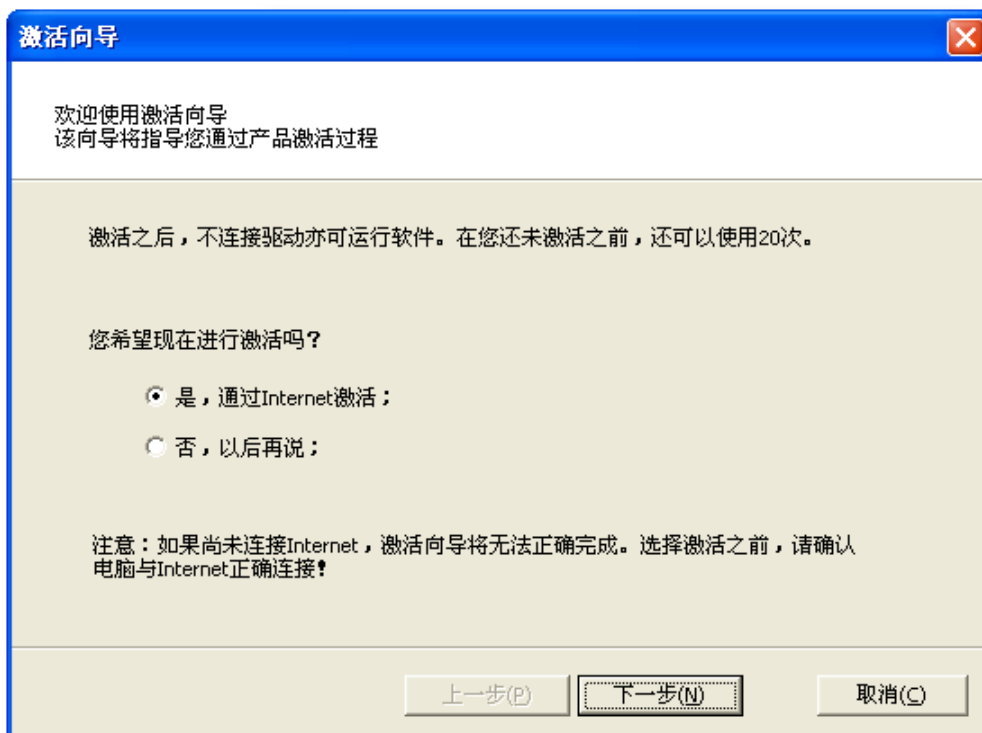
4、注册电子白板软件

如果已连接电子白板，则不需要注册，如果未连接电子白板，则需要注册，否则只能使用试用版软件，且只能试用 20 次。

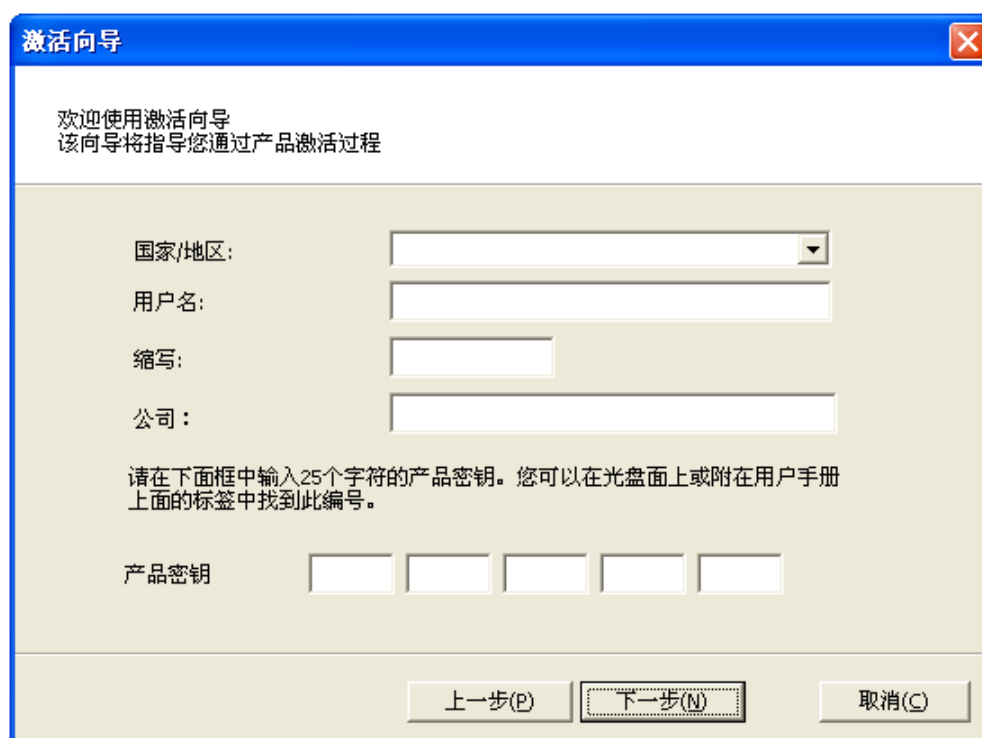
注册电子白板软件方法：



双击桌面电子白板软件快捷方式图标，弹出如下对话框：



1) 若选择的“是，通过 Internet 激活”，则点击“下一步”，如下图：






在此输入相关的信息，并根据提示输入产品密钥，使用向导进行下一步的操作，直至注册完成。

2) 若选择的“否，以后再激活”，则继续使用该试用版软件，但只能试用 20 次。

在打开软件程序后，若想要注册，也可以通过“帮助→在线注册”，根据激活向导来完成注册。

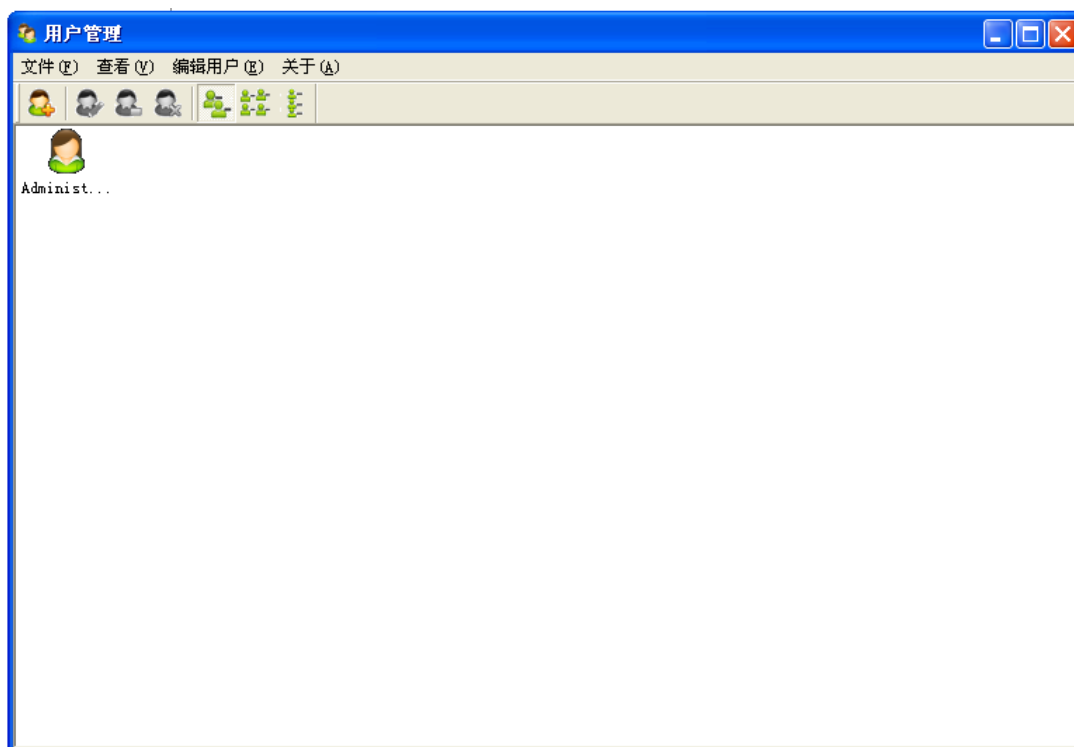
5、创建个人用户名和密码的方法


- 1) 点击“开始”→“所有程序”→“ Julong Educational Software”→“ IPBOARD Software 8”→“ User Manager”，弹出以下页面：

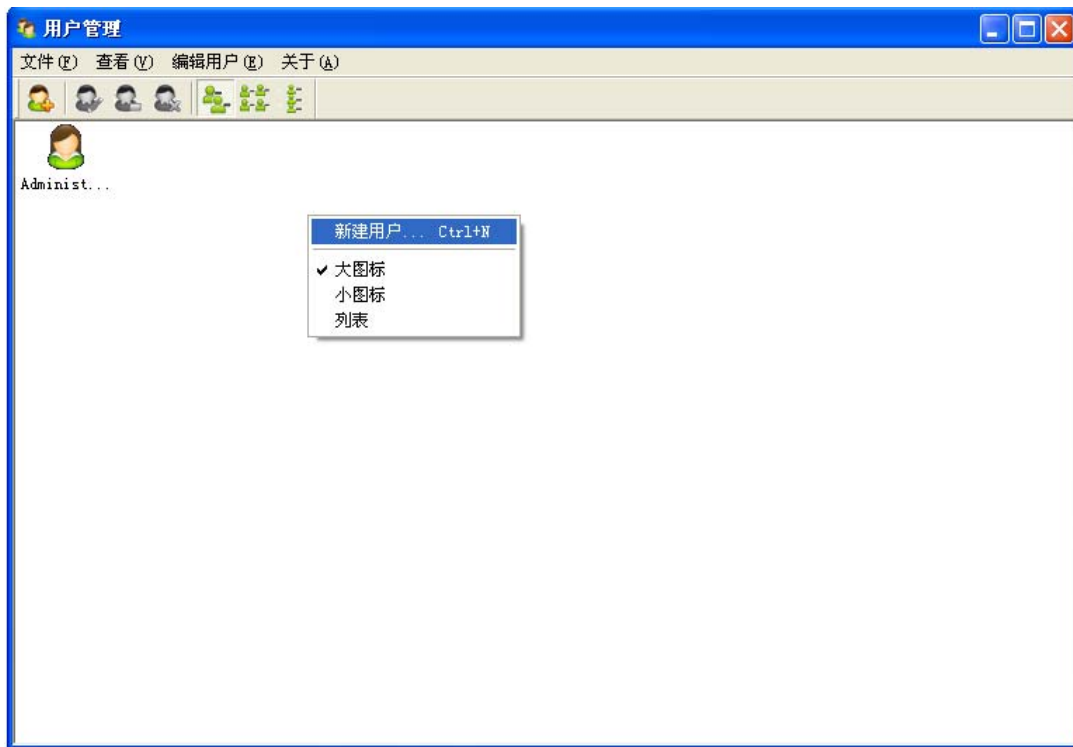


输入管理员身份登录，默认管理员账号：**administrator**，密码是：**julong**。

- 2) 进入用户管理页面



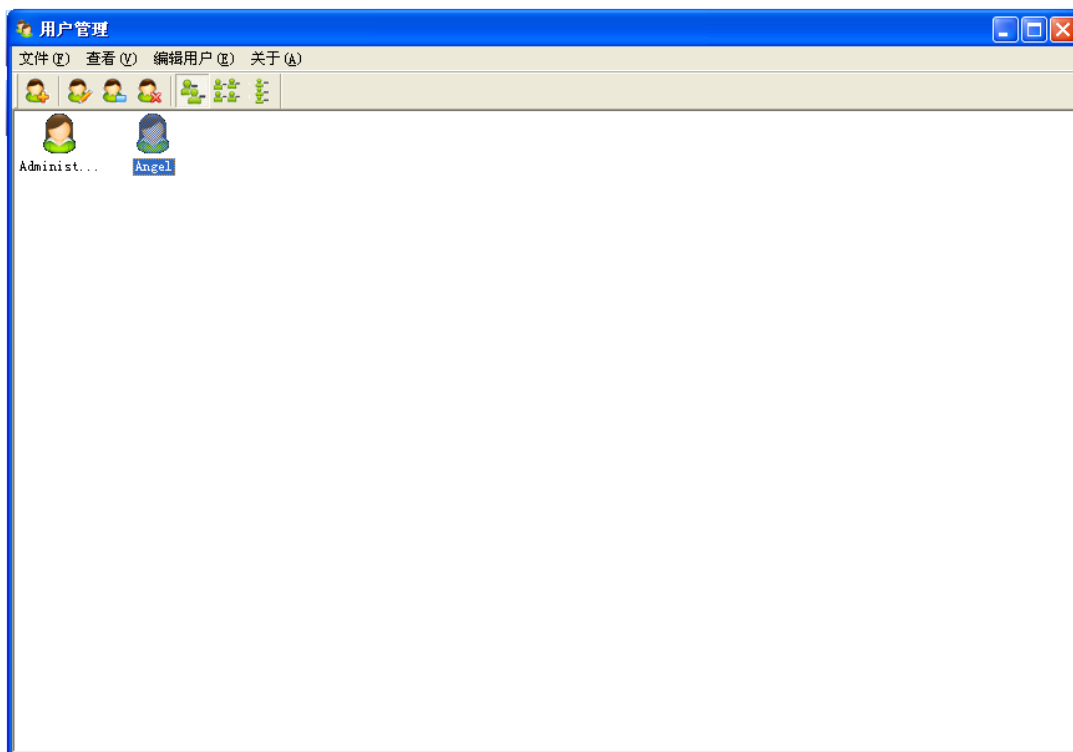
- 3) 创建个人用户的方法：点击或“编辑用户”→“新建用户”或是鼠标右击空白处，在弹出的菜单中选择“新建用户”。



4) 输入用户名及其密码，选择“创建”：




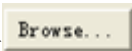
5) 创建成功后出现该用户：



6、屏幕录制（格式为 .avi 或 .wmv）

- 1) 点击“开始”→“所有程序”→“Julong Educational Software”→“IPBOARD Software 8”→“ScreenRecorder”，弹出以下页面：



- 2) 点击 ，进行相关参数设置。
- 3) 点击 ，修改文件保存路径，默认路径为：“D:\Backup\我的文档\My Videos”。

参数设置

文件设置 | 视频设置 | 声音设置 | 水印设置

文件保存

自动保存: 否

文件格式: .avi

保存路径

D:\Backup\我的文档\My Videos

剩余空间: 32589M

浏览... 打开

提示设置

☐ 可用空间小于该值时提醒 0 MB

☐ 可用空间小于该值时停止录制 0 MB

☐ 录制时长等于该值后停止录制 0 分钟

☒ 录制时隐藏主窗体 默认

确定 取消

第六章面板功能键介绍

功能键	功能键定义	控制模式下功能	窗口模式下功能	注解模式下功能	透明注解模式下功能
	“定位”	定位	定位	定位	定位
	“控制模式”	无效	切换至控制模式	切换至控制模式	切换至控制模式
	“注解模式”	切换至注解模式	切换至注解模式	无效	切换至注解模式
	“窗口模式”	切换至窗口模式	无效	切换至窗口模式	切换至窗口模式
	“Office 嵌入”	切换至 Office 嵌入模式	切换至 Office 嵌入模式	无效	无效
	“新建空白页”	切换至注解模式，并新建空白页	新建空白页	新建空白页	新建空白页
	“上一页”	无效	上一页	上一页	上一页
	“下一页”	无效	下一页	下一页	下一页
	“普通笔”	切换到透明注解模式，并使用普通笔	普通笔	普通笔	普通笔
	“荧光笔”	切换到注解模式，并使用荧光笔	荧光笔	荧光笔	荧光笔
	“板擦”	无效	板擦	板擦	板擦
	“回放”	无效	回放页面	回放页面	回放页面
	“打印”	打印	打印	打印	打印
	“自定义 1”	自定义	自定义	自定义	自定义
	“自定义 2”	自定义	自定义	自定义	自定义
	“自定义 3”	自定义	自定义	自定义	自定义
	“自定义 4”	自定义	自定义	自定义	自定义

1. 启动软件时，提示“和白板通讯失败，请确认白板已经正确和电脑连接。”

- 检查是否使用了白板提供的专用串口线，串口线是否正确连接。
- 如果使用 USB2.0 to RS232C 转接线，检查是否与专用串口线正确连接，同时检查 USB 驱动程序是否正确安装。
- 检查交互式电子白板是否已通电（电源插口处红色指示灯亮，通电正常）。
- 检查 COM1 至 COM10 串口是否被占用，交互式电子白板必须使用 COM1 至 COM10 中的一个。
- 检查交互式电子白板驱动程序是否正确安装。

2. 启动软件时，提示“加载 XML 文件出错”

检查 IE 的版本，如果 IE 为 5.0 或以下版本，则请将 IE 升级到 6.0 版本。

3. 交互式电子白板上只有部分区域能写字

检查交互式电子白板定位是否正确，书写处是否超出电子白板感应的有效区。

4. 在进行交互式电子白板定位时，有些定位点看不到

检查投影机水平偏移和垂直偏移是否正确。确保整个电脑屏幕中的内容能够完整的投影到交互式电子白板上。

5. 电子笔写不出字或写字不顺畅

- 检查当前软件的工作模式。在**控制模式**下不能进行书写。
- 写字的时候不要同时按电子笔上的按钮。
- 要保持电子笔笔尖与交互式电子白板板面垂直。
- 电子笔不能按的太紧。
- 检查电子笔的笔尖是否因写字时用力过大，而导致笔尖凹陷在笔内被卡住。
- 检查电池电量，更换电池。

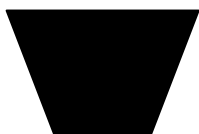
6. 如何退出交互式电子白板软件？

- 点击浮动工具条上的“弹出菜单”图标按钮，在弹出的二级菜单中，点击“退出”。
- 或点击主菜单条的“文件”→“退出”。

7. 为什么投影投出去图像为梯形？为什么要进行梯形校正？如何进行梯形校正？

- 投影机放置不平时（如：前面高后面低或者前面低后面高），投影在交互式电子白板上，就有可能出现梯形。
- 投影的图像呈梯形，画面就会失真，需要进行梯形校正。
- 一般的情况下，有些投影机可以使用遥控器就可以进行校正，有些投影机通过抬高其高度也可以校正。具体的校

正方法，请根据自己购买的投影机说明书进行校正。



梯形



矩形

8. 交互式电子白板需要配备什么类型的投影机？

满足下面所有 3 个条件的投影机都适合。

- 1) 正投式投影机；
- 2) 能支持计算机的分辨率；
- 3) 最小光功率大于等于 500 流明，具体的需要根据房间大小选购。

9. 串口已被占用怎么办？

台式电脑和笔记本电脑都有增加新串口的能力，在计算机中安装一块串口卡（注：对于笔记本电脑，安装的是 PCMCIA 串口卡）可以解决。

10. 可用 25 针串口接头代替 9 针串口接头吗？

可以，但必须在计算机中装配一个 25-9 针的适配器。

11. 如果用了不可擦除的油性彩笔在交互式电子白板上书写了该怎么办？

交互式电子白板在使用的过程中，一定要注意不能使用油性彩笔在交互式电子白板上书写！万一出现这种情况，必须立即用脱脂棉蘸酒精轻轻的擦拭交互式电子白板的板面。

12. 如何清洁交互式电子白板的板面？

用干净的湿布轻轻的擦拭交互式电子白板板面。

注意：湿布一定要拧干，不能有水流出，更不能让水从底框渗入板内。

13. 若电子白板接口板坏掉怎么办？

请用螺丝刀把接口板盒上的螺丝扭掉，打开接口板盒，去掉固定接口板上的螺丝，拔去排线插座，重新换上新的接口板即可！

内容	规格
白板参数	
工作原理	电磁感应
定位方式	六点定位/九点定位/十二点定位
传输方式	USB2.0 有线传输
跟踪速度	8m/s
定位精度	± 1mm
工作电压	5V±0.5V
工作温度	-10℃~50℃
工作湿度	相对湿度：30%~80%
存储温度	-25℃~70℃
存储湿度	相对湿度：10%~90%
计算机接口	USB TO RS232 接口
传输速度	19200bps
传输距离	≤15m
电子笔电池使用寿命	不同的电池使用寿命不同，普通碱性电池可连续使用 3 个月