

产品说明书

——NVSIP 监控软件

非常感谢您购买我公司的产品，如您有任何疑问或需求请随时联系我们。

本说明书适用于 NVSIP 监控软件。

我公司将根据产品功能的增强或变化而更新本说明书的内容，并将定期改进及更新本说明书中描述的软件产品，更新的内容将会在本说明书的新版本中说明，恕不另行通知。

本说明书中内容仅为用户提供指导作用，不保证与实物完全一致，请以实物为准。

目录

1. 系统概述.....	4
1.1. 系统简介.....	4
1.2. 功能特点.....	4
1.3. 运行环境.....	4
1.3.1. 硬件设备.....	4
1.3.2. 软件环境.....	5
2. 系统安装与卸载.....	5
2.1. 火狐浏览器.....	5
2.1.1. 安装步骤.....	5
2.1.2. 卸载步骤.....	6
2.2. 谷歌浏览器.....	7
2.2.1. 安装步骤.....	7
2.2.2. 卸载步骤.....	11
2.3. IE 浏览器.....	12
2.3.1. 安装步骤.....	12
2.3.2. 卸载步骤.....	13
3. 系统功能介绍.....	14
3.1. 登录.....	14
3.1.1. 设备号登录.....	14
3.1.2. 帐号登录.....	15
3.2. 设备管理.....	17
3.2.1. 添加并连接设备.....	17
3.2.2. 更改设备/通道.....	18
3.2.3. 删除设备/通道.....	19
3.2.4. 连接/断开通道.....	19
3.3. 子帐号管理.....	20
3.4. 录像管理.....	22
3.4.1. 开启/关闭录像.....	22
3.4.2. 本地视频播放.....	23
3.4.3. 远程回放.....	24
3.5. 分组管理.....	25
3.5.1. 增加分组/子分组.....	25
3.5.2. 编辑分组/子分组.....	26
3.5.3. 删除分组/子分组.....	26
3.5.4. 维护设备.....	27
3.5.5. 分组全连.....	28
3.6. 上传数据.....	29
3.7. 音频管理.....	30
3.7.1. 开启/关闭音频监听.....	30
3.7.2. 开启对讲.....	31
3.8. 图像管理.....	32
3.8.1. 抓拍图像.....	32
3.8.2. 图像管理.....	32

3.9. 云台控制..... 33

3.10. 显示比例..... 34

 3.10.1. 原始比例/铺满全屏.....34

 3.10.2. 全屏模式.....35

3.11. 屏蔽/接收报警..... 35

3.12. 查看日志..... 36

3.13. 修改密码..... 36

1. 系统概述

1.1. 系统简介

NVSIP 监控软件是一款远程监控客户端软件。它采用了 B/S 模式架构，B/S 架构的客户端不仅简化了客户端电脑载荷，减轻了系统维护与升级的成本和工作量，而且还降低了用户的总体成本；此外，NVSIP 监控软件融合了我公司优秀的 CMS 网传技术、高效的音视频编解码技术和独特的图像显示技术，从而使此软件能很好的展现高清流畅的画面。

1.2. 功能特点

1. 设备管理：添加设备、编辑设备、删除设备、维护设备、全断；
2. 录像管理：开启录像、视频播放、远程录像回放、标准 mp4 录像格式；
3. 音频管理：音频监听、语音对讲；
4. 图像管理：抓拍图像、管理图像文件；
5. 云台控制：调整视角、自动巡航；
6. 显示比例：原始比例、铺满全屏、全屏模式；
7. 其它功能：上传数据、子帐号管理、查看日志、屏蔽/接收报警信息。

1.3. 运行环境

1.3.1. 硬件设备

运行 NVSIP 客户端软件，对计算机的配置要求如下表所示：

路数	Intel CPU 推荐	AMD CPU 推荐	内存	硬盘
4	奔腾 G620	A6-5400+	1G	1T
9	奔腾 G620	A6-5400+	2G	2T
16	奔腾 G620	A6-5400+	2G	4T
24	i3-2105 + HD6570 显卡	A6-3500 + HD6570 显卡	4G	6T
30	i5-2405S + HD6570 显卡	A8-5600K + HD6570 显卡	4G	8T
36	i7-2600K + HD6570 显卡	A10-5800K + HD6570 显卡	4G	10T

1.3.2. 软件环境

操作系统：Windows 7 /Windows XP /Windows Server2008/2003。

浏览器：火狐（Mozilla Firefox）、谷歌（Google Chrome）、IE9、IE8、IE7 及 IE6。

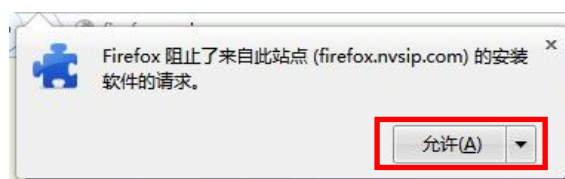
2. 系统安装与卸载

2.1. 火狐浏览器

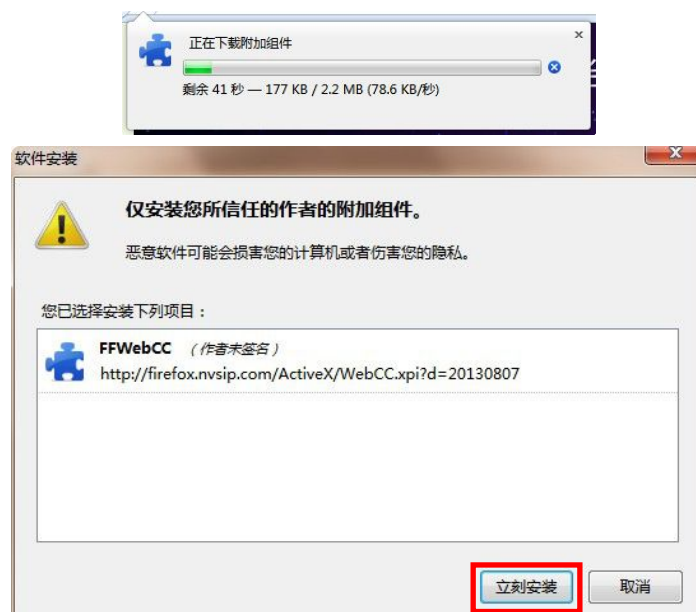
2.1.1. 安装步骤



1. 鼠标双击计算机桌面上的火狐浏览器图标 Firefox，在打开的浏览器地址栏中输入 NVSIP 监控系统的网址：<http://www.nvsip.com>，并按“Enter”键，则系统在地址栏处打开是否安装 NVSIP 软件的提示界面，其图如下所示：



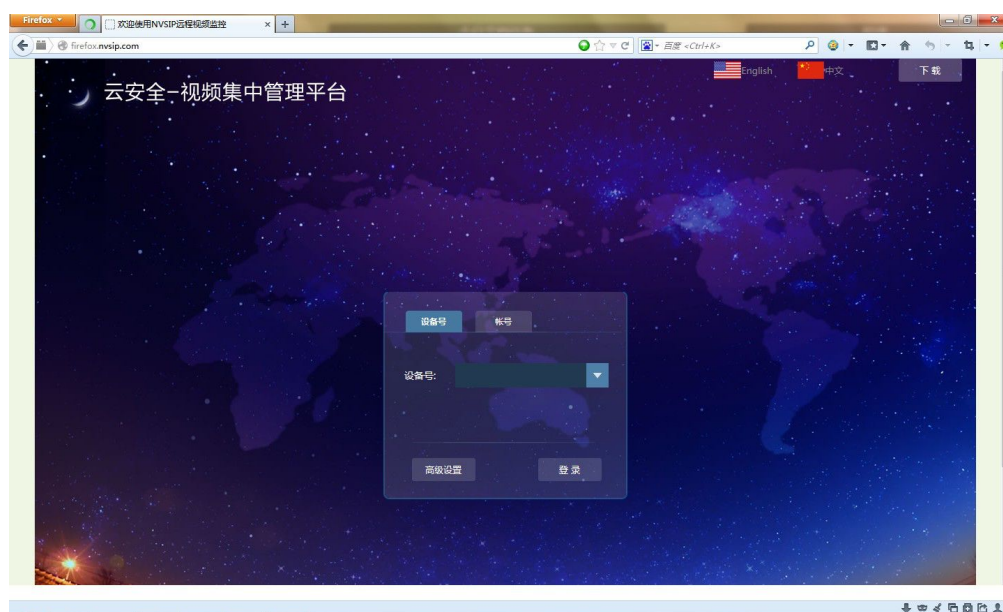
2. 鼠标单击如上图所示界面中的“允许”按钮，则系统开始下载附加组建，待下载完成后，则系统打开软件安装界面，其图如下所示：



- 鼠标单击如上图所示界面中的“立刻安装”按钮，则系统打开重新启动火狐浏览器的提示界面，其图如下所示：

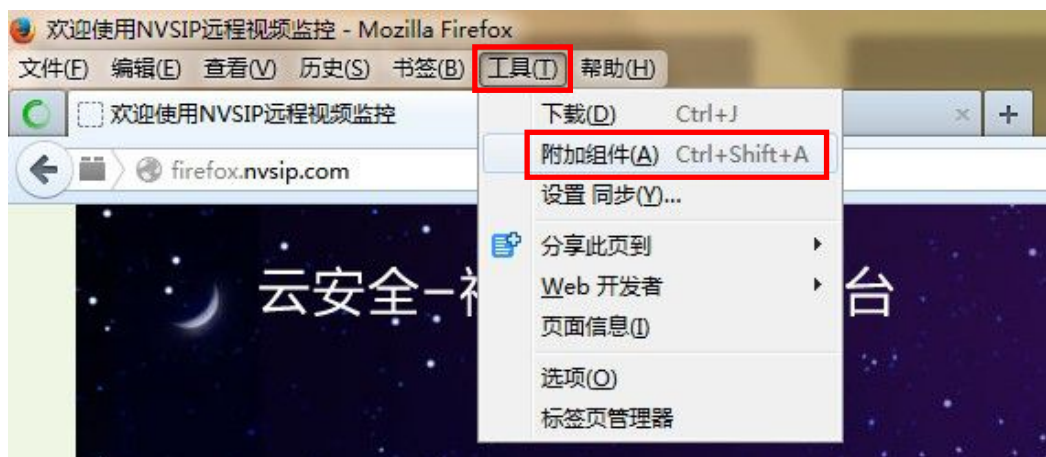


- 鼠标单击如上图所示界面中的“立即重启”按钮，则系统重新启动火狐浏览器，并打开 NVSIP 的登录界面，其图如下所示，至此，已成功安装 NVSIP 远程客户端软件。

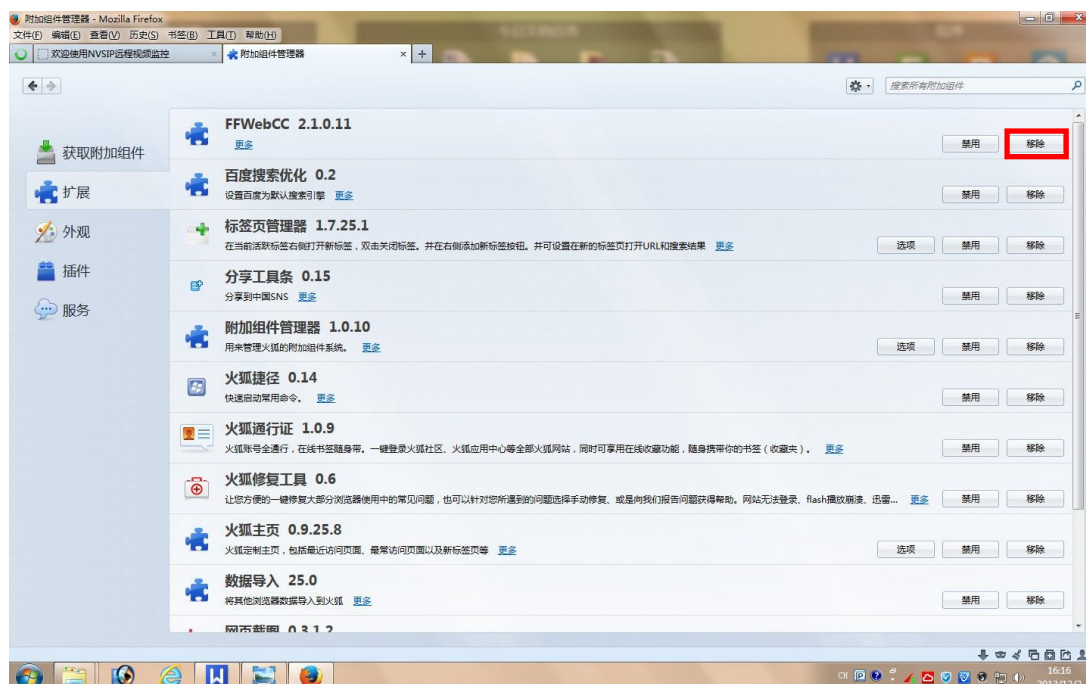


2.1.2. 卸载步骤

- 鼠标单击火狐浏览器菜单栏中的“工具”功能，在打开的界面中选择“附加组件”子菜单，则系统打开附加组件管理器界面，其图如下所示：




- 鼠标单击附加组件管理器界面中“FFWebCC 2.1.0.11”组件程序名称后的“移除”按钮，则系统可卸载 NVSIP 软件系统，其图如下所示：

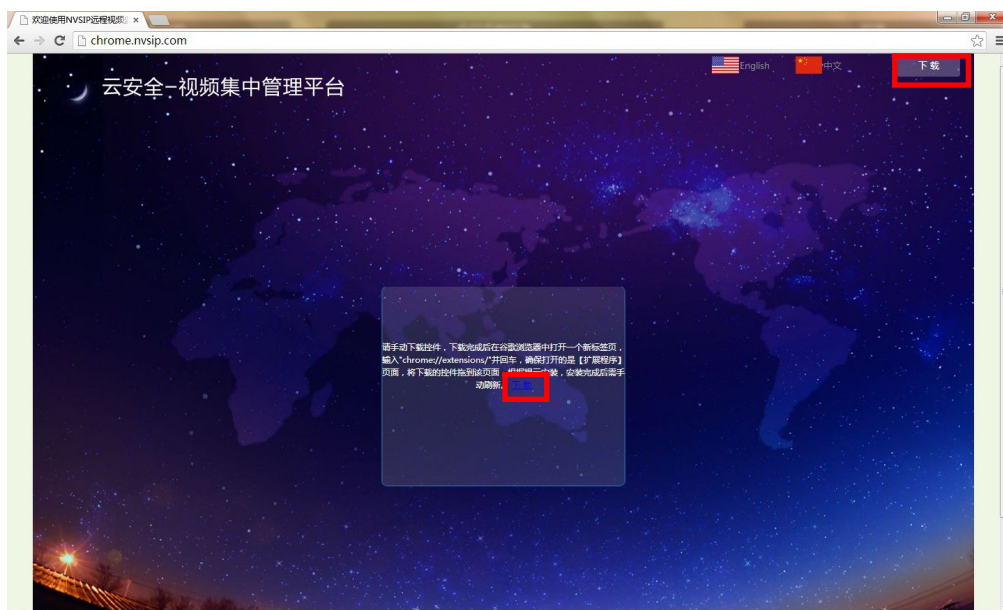


2.2. 谷歌浏览器

2.2.1. 安装步骤



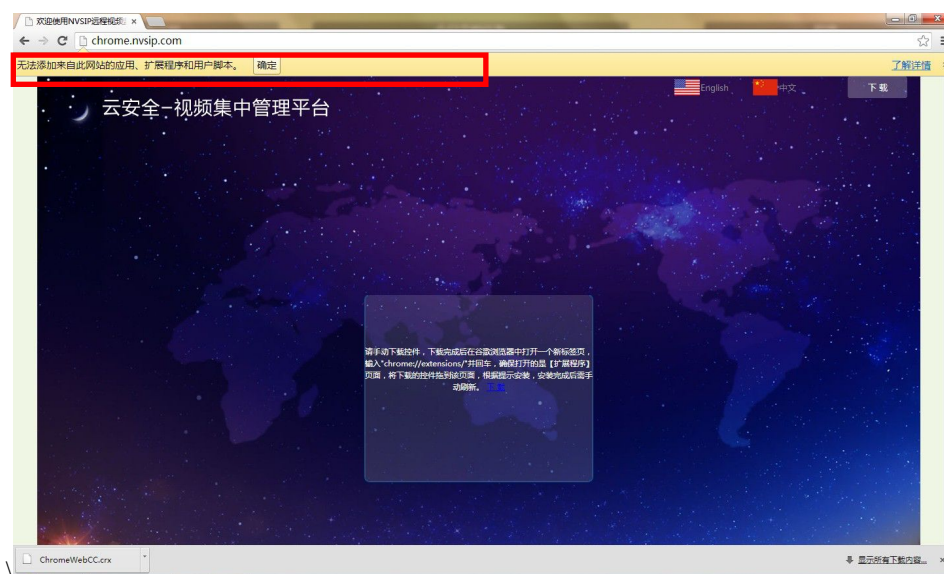
- 鼠标双击计算机桌面上的谷歌浏览器图标 ，在打开的浏览器地址栏中输入 NVSIP 监控系统的网址：<http://www.nvsip.com>，并按“Enter”键，则系统打开手动下载 NVSIP 监控系统的控件界面，其图如下所示：




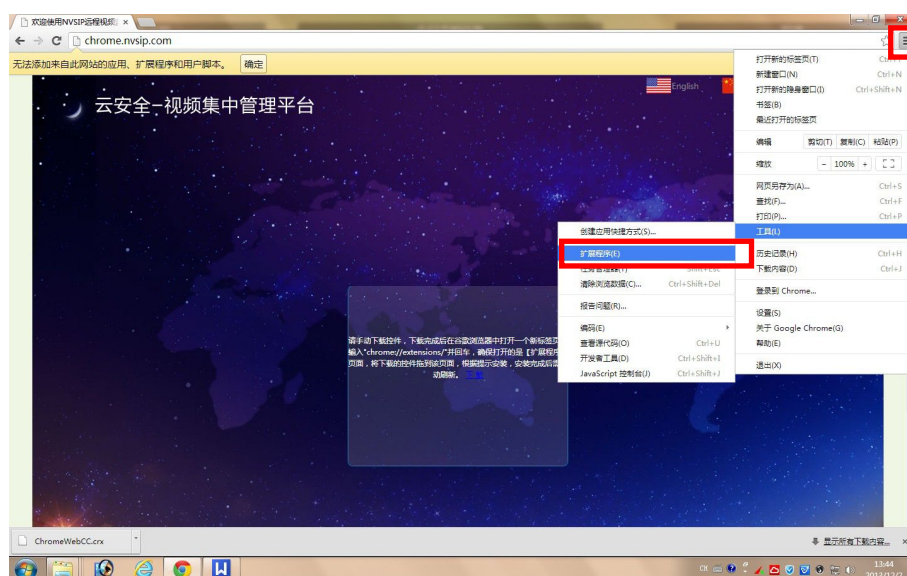
2. 鼠标单击如上图所示界面中的“下载”按钮，则在系统界面的底部显示信息提示，其图如下所示：



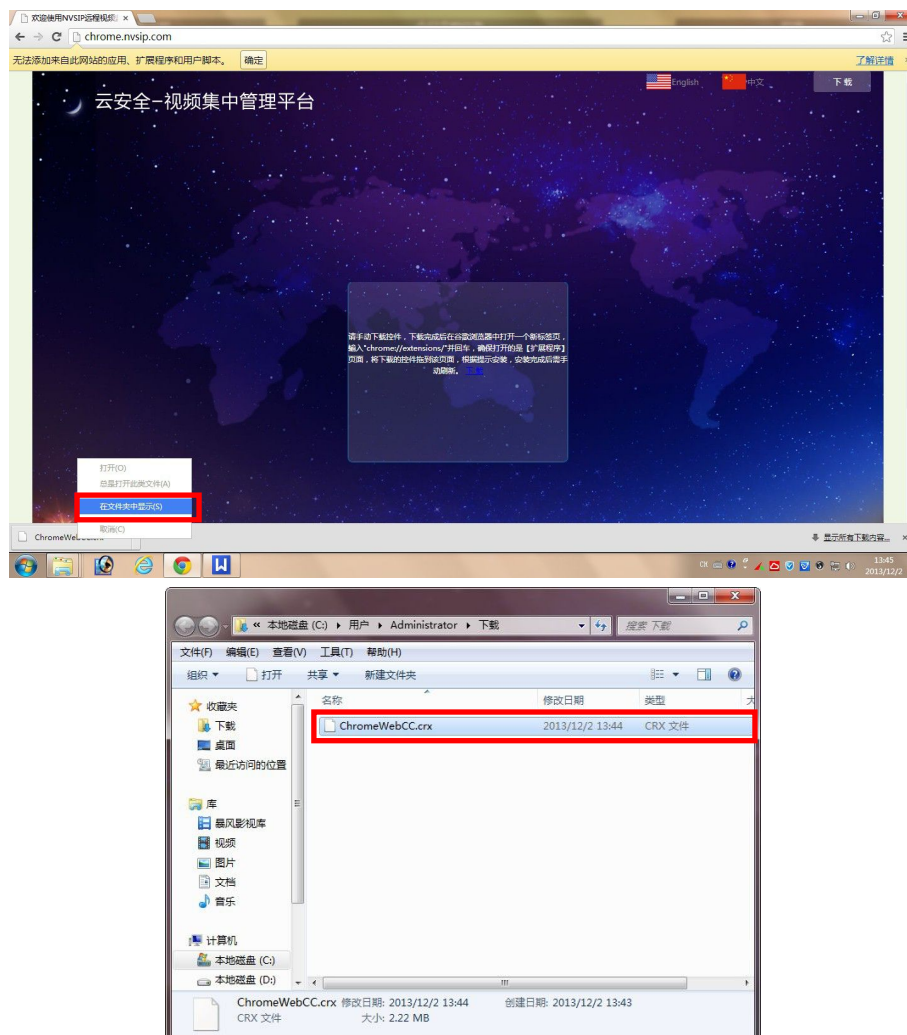
3. 鼠标单击如上图所示界面中的“继续”按钮，则系统的地址栏处显示黄色的信息提示，其图如下所示：



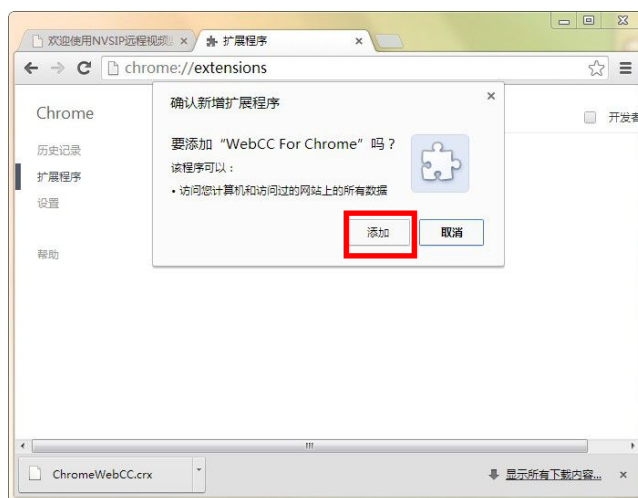
4. 鼠标单击谷歌浏览器右边的“自定义及控制”按钮，则在打开的菜单中选择“工具|扩展程序”子菜单，则系统打开扩展程序界面，其图如下所示：



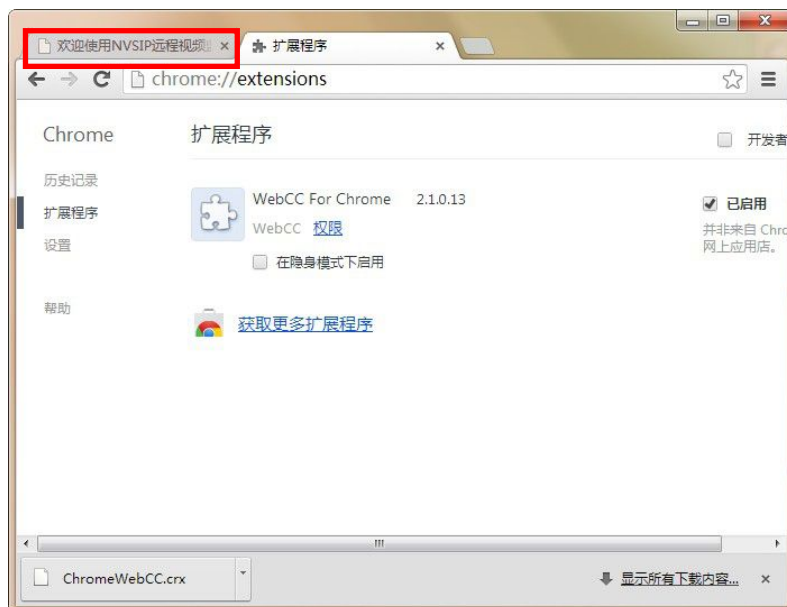
5. 鼠标右键单击谷歌浏览器底部已成功下载的控件名称，在打开的右键菜单中选择“在文件夹中显示”子菜单，则系统打开 NVSIP 的控件下载界面，其图如下所示：



6. 鼠标单击选中如上图所示界面中的控件程序，并拖动到“扩展程序界面”中，则系统打开确认新增扩展程序的提示界面，其图如下所示：



- 鼠标单击如上图所示界面中的“添加”按钮，则系统将 NVSIP 的控件程序添加到浏览器的扩展程序界面中，其图如下所示：



- 鼠标单击如上图所示界面中的第一个页签后，并单击刷新按钮，或按键盘上的“F5”键，则系统打开 NVSIP 的登录界面，其图如下所示：



2.2.2. 卸载步骤

- 鼠标单击“扩展程序”界面中的“删除”图标，则系统打开确认删除的界面，其图如下所示：



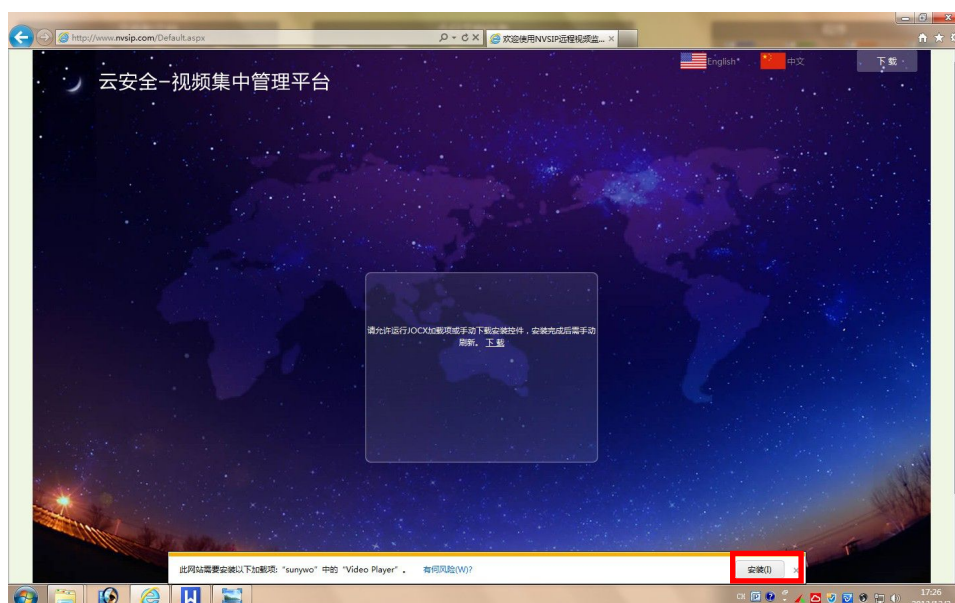
- 鼠标单击如上图所示界面中的“删除”按钮，则可完成卸载 NVSIP 监控软件。

2.3. IE 浏览器

2.3.1. 安装步骤




- 鼠标双击计算机桌面上的 IE 浏览器图标，在打开的浏览器地址栏中输入 NVSIP 监控软件的网址：http://www.nvsip.com，并按“Enter”键，则系统打开安装 NVSIP 系统加载项的提示界面，其图如下所示：

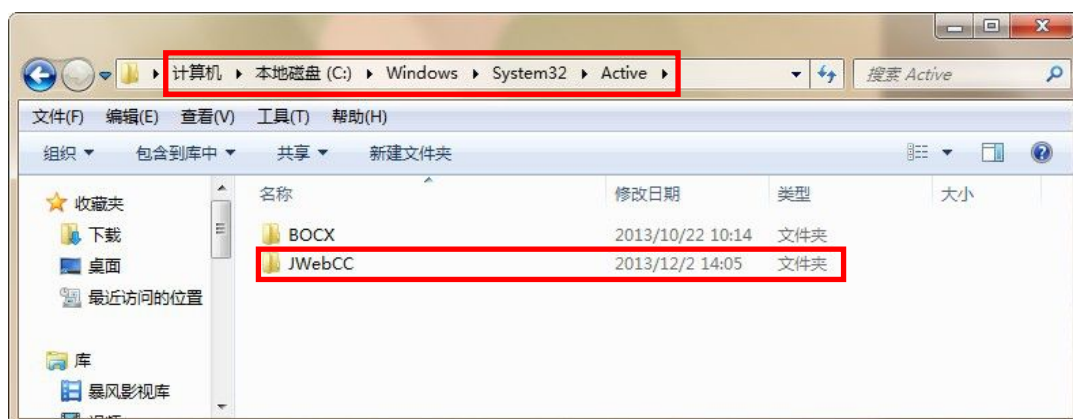


- 鼠标单击如上图所示界面中的“安装”按钮，则系统打开安全警告界面，并单击“安装”按钮，则系统即可完成安装 NVSIP 监控软件的操作，并打开登录界面，其图如下所示：



2.3.2. 卸载步骤

- 鼠标单击计算机桌面上的“计算机”图标 ，在打开的界面中双击“本地磁盘 (C:)”按钮，则系统打开系统盘文件，并按下图所示的路径找到“Active”文件夹下的“JWebCC”文件，其图如下所示：



- 鼠标单击选中如上图所示界面中的“JWebCC”文件夹，并按“Delete”键，即可完成卸载 NVSIP 监控软件的操作。

3. 系统功能介绍

NVSIP 监控系统的主界面由视频监控区、快捷功能显示区、云台控制、设备列表显示区及系统日志等内容组成，其图如下所示：



3.1. 登录

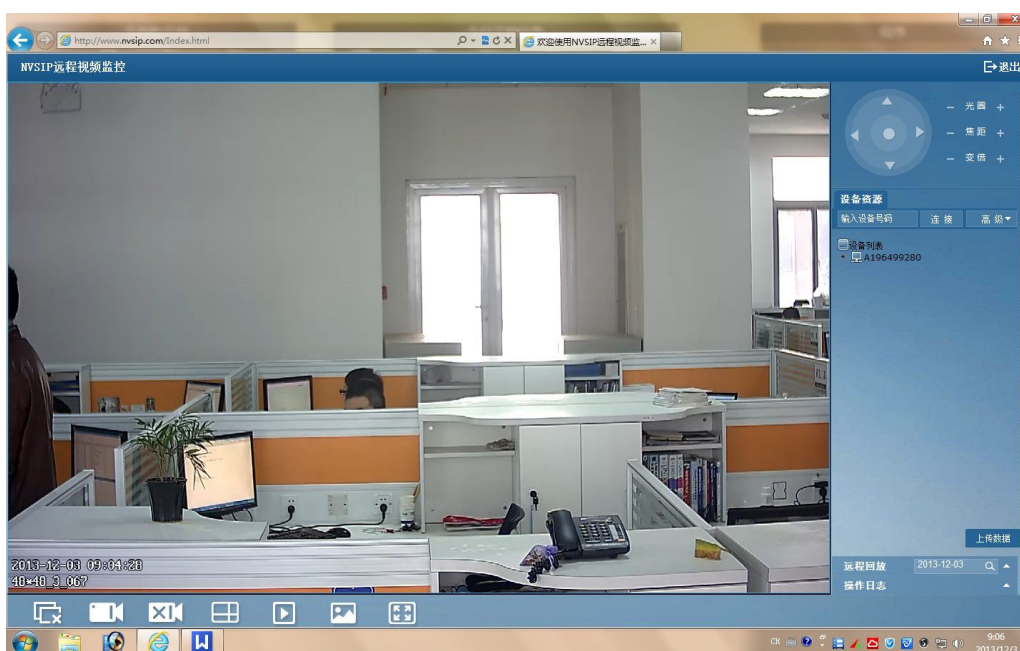
NVSIP 监控软件的登录方式有两种，分别为：“设备号登录”和“帐号登录”。这两种登录方式各有千秋。设备号登录方式快捷方便，但系统不能记忆设备列表，而且系统数据只存储在本地系统上。帐号登录方式不仅可以记忆设备列表，而且不管用户在哪里登录本系统，只要计算机能上网即可查看自己曾连接过的所有设备号。

3.1.1. 设备号登录

- 鼠标单击 NVSIP 登录界面中的“设备号”页签，则系统切换或打开设备号登录的界面，其图如下所示：



2. 在如上图所示的界面中，输入要连接的设备 NVSIP 号，并单击“登录”按钮，则系统可打开连接成功后的设备监控画面，其图如下所示：



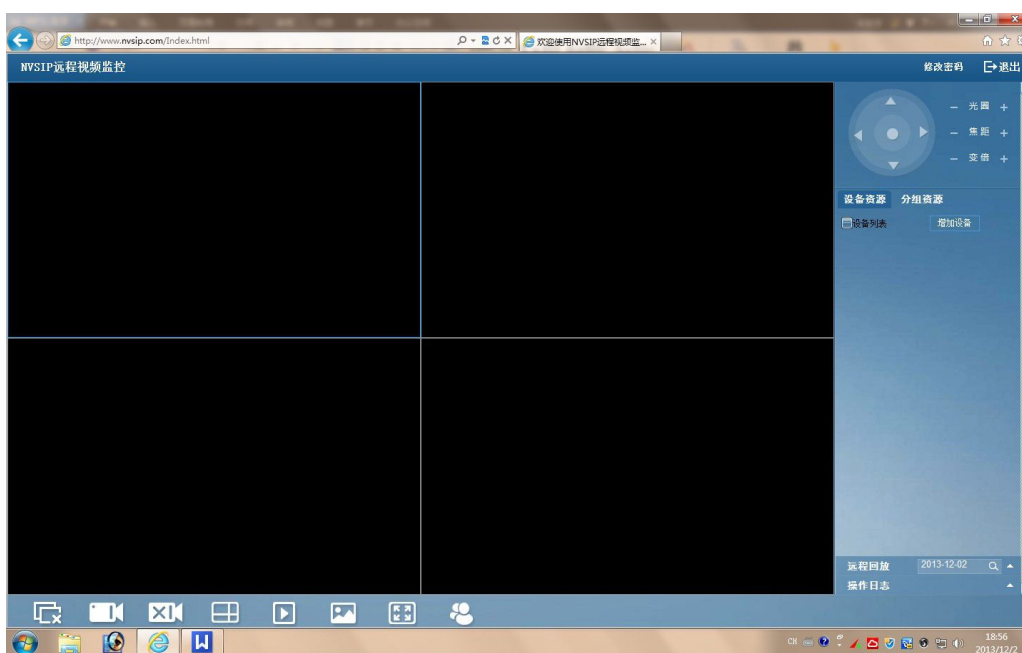
注：若所连设备的网络用户名和密码为更改之后的，则在系统登录界面中单击“高级设置”按钮输入更改后的用户名和密码后，并单击“保存”按钮，即可打开 NVSIP 系统连接设备成功后的视频监控画面，其图如上所示。

3.1.2. 帐号登录

1. 鼠标单击 NVSIP 登录界面中的“帐号”页签，则系统切换或打开帐号登录的界面，其图如下所示：



2. 在如上图所示的界面中，输入要连接的设备帐号及其密码，并单击“登录”按钮，则可打开系统主界面，其图如下所示：



注：当用于无帐号时，则单击系统登录界面中的“注册”按钮，则系统打开注册界面，其图如下所示，待输入正确的用户名和密码等信息后，再单击“注册”按钮，即可进入系统主界面，其图如上所示：

注册

帐 号:

密 码:

确认密码:

邮 箱:

注册

3.2. 设备管理

3.2.1. 添加并连接设备

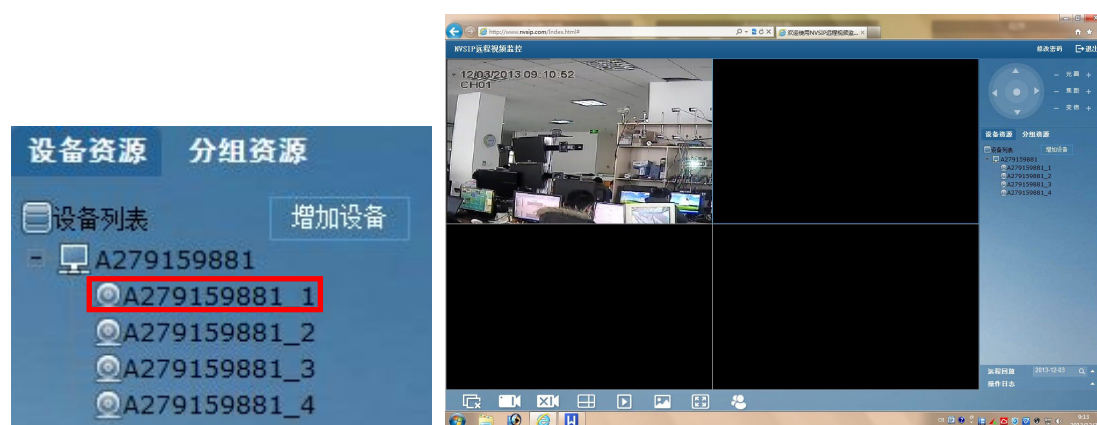
功能描述：用于添加需连接的任意一个 NVSIP 设备。

操作步骤：

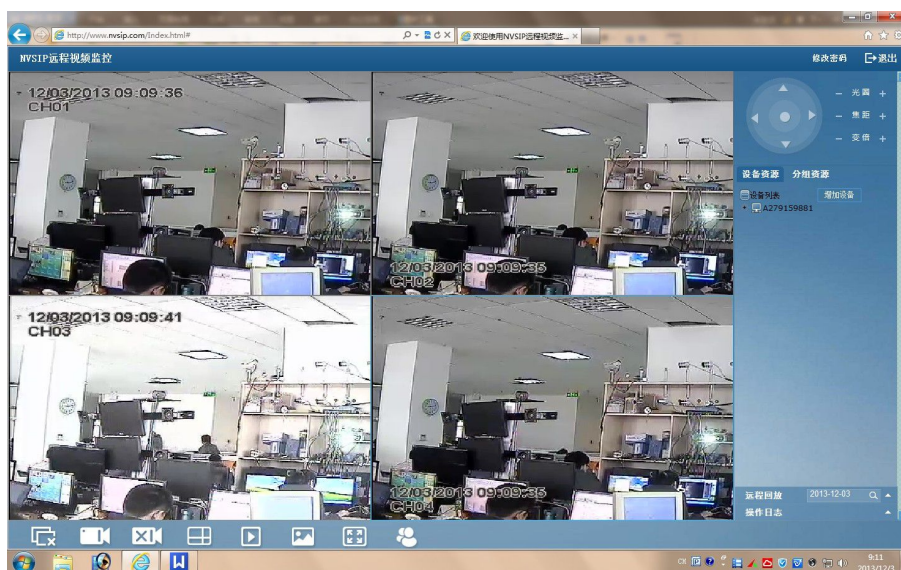
1. 鼠标单击系统主界面右边“设备资源”功能下的“增加设备”按钮，则系统打开增加设备界面，其图如下所示：



2. 待用户在增加设备界面中输入需连接的设备号、设备名、帐号、密码及通道数量信息后，鼠标单击“保存”按钮即可完成增加设备的操作，增加的设备可显示在设备列表区，鼠标双击设备下的任意一个通道，即可与该通道进行连接，待连接成功后即可显示其视频监控画面，其图如下所示：



注：鼠标右键单击设备列表显示区中的设备名称，在弹出的右键菜单中单击“设备全连”子菜单，则系统可同时打开该设备的所有通道视频画面，其图如下所示：



3.2.2. 更改设备/通道

功能描述: 用于修改已添加的任意一个 NVSIP 设备的相关信息或设备的任意一个通道信息。

操作步骤:

1. 鼠标右键单击设备列表区中的设备名称或设备下的任意一个通道名称, 在弹出的右键菜单中单击选择维护设备/通道, 则系统打开维护设备/通道界面, 其图如下所示:



2. 待用户修改完相关信息后, 并单击“保存”按钮, 则可完成更改设备/通道的信息操作。

3.2.3. 删除设备/通道

功能描述：用于删除已添加的任意一个 NVSIP 设备信息或设备的任意一个通道信息。

操作步骤：

1. 鼠标右键单击设备列表区中的设备名称或设备下的任意一个通道名称，在弹出的右键菜单中单击选择删除设备/通道，则系统打开确认删除设备/通道的界面，其图如下所示：

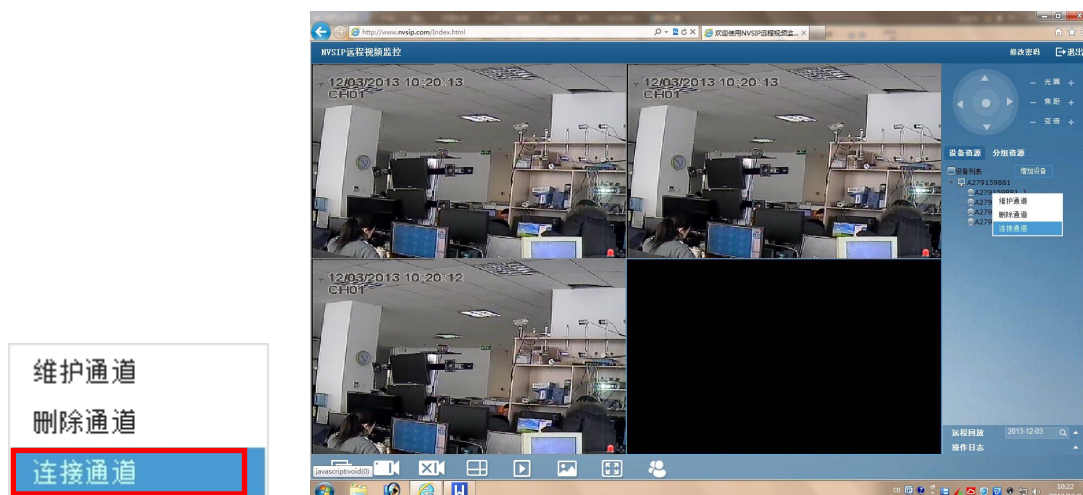


2. 鼠标单击如上图所示界面中的“确定”按钮，则系统可删除所选设备/通道，并打开删除成功的提示界面，设备列表区中将不显示已删除的设备信息。

3.2.4. 连接/断开通道

功能描述：用于连接/断开所选通道的视频监控画面。

操作步骤：鼠标右键单击设备列表区中任意设备下的任意一个通道名称，在弹出的右键菜单中单击选择“连接通道”，则系统可在视频监控区中打开该通道的视频监控画面，且可打开多个同一通道的视频监控画面，其图如下所示：



注:

1. 鼠标右键单击视频监控区的图像，在弹出的右键菜单中单击选择“连接通道/断开连接”子菜单，也可实现连接/断开视频监控画面。
2. 鼠标单击系统主界面快捷功能显示区中的“全断”功能，可实现一键断开所有通道的连接操作。

3.3. 子帐号管理

功能描述: 可为创建的每个子帐号分配 NVSIP 设备和通道的查看权限。

注: 通过设备号登录本系统，则该系统无“子帐号管理”功能。

操作步骤:

1. 鼠标单击快捷功能显示区中的“子帐号”功能，则系统打开分配子帐号界面，其图如下所示:



2. 鼠标单击如上图所示界面中的“批量增加”按钮，则系统可自动添加10个子帐号（默认密码为123456），其图如下所示:



3. 鼠标单击如上图所示界面中任意一个子帐号的“编辑”按钮，则系统打开“增加/编辑 子帐号”界面，并单击勾选设备列表中需关联的相关设备，其图如下所示：



4. 鼠标单击如上图所示界面中的“保存”按钮，则可完成编辑子帐号的操作，并在分配子帐号界面显示已分配的设备，其图如下所示：



- 5. 鼠标单击如上图所示界面中的“删除”按钮，可打开确认删除的界面，待用户确认删除后即可删除某个子帐号。
- 6. 鼠标单击如上图所示界面中的“增加”按钮，则系统打开对应帐号的编辑界面，其图如下所示：



- 7. 手动输入子帐号的名称及其密码后，并分配相应的设备后，单击“保存”按钮，则系统可完成编辑该子帐号的操作，其图如下所示：




注：当子帐号列表中无任何子帐号信息时才可用“批量增加”按钮进行批量增加子帐号，否则不可批量增加。

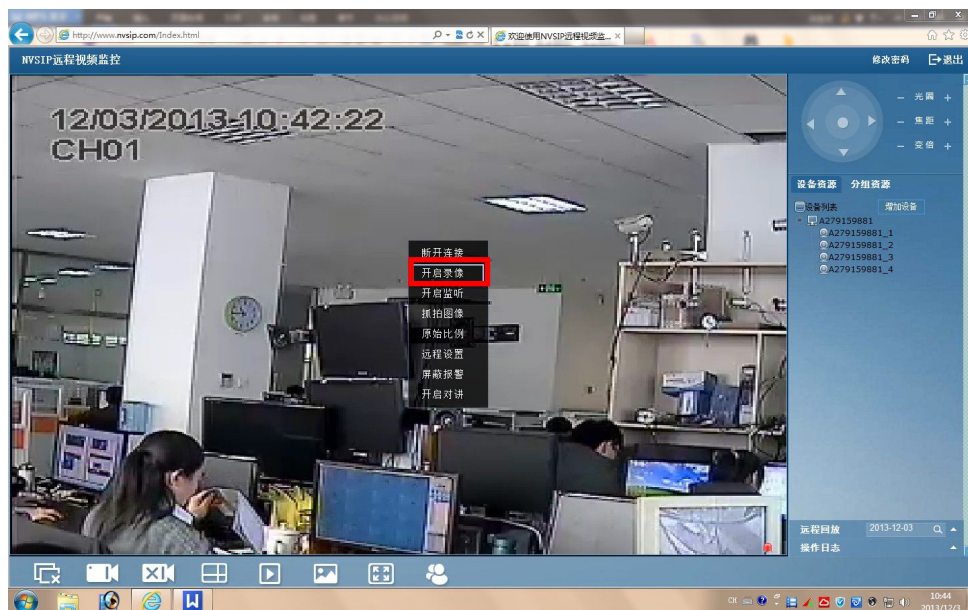
3.4. 录像管理

3.4.1. 开启/关闭录像

功能描述：可对视频监控区中的图像进行录像。

操作步骤：鼠标右键单击视频监控区在弹出的右键菜单中选择“开启/关闭录像”子菜单，

其图如下所示，则系统开始/停止该窗口的录像，若为开启录像，则视频窗口右下角显示录像图标，否则不显示。



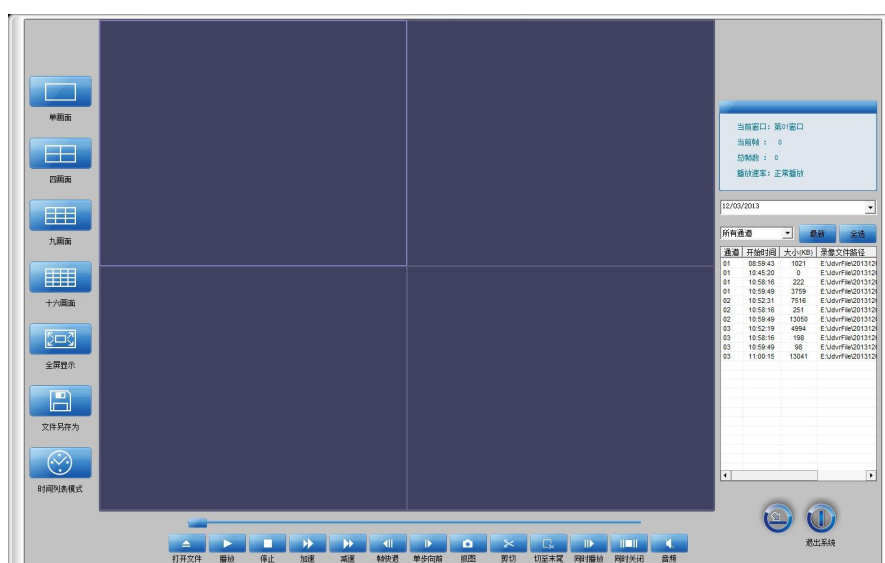
注：鼠标单击快捷功能显示区中的“全录/全停”按钮，即可实现一键开启/关闭所有视频监控画面的录像。

3.4.2. 本地视频播放

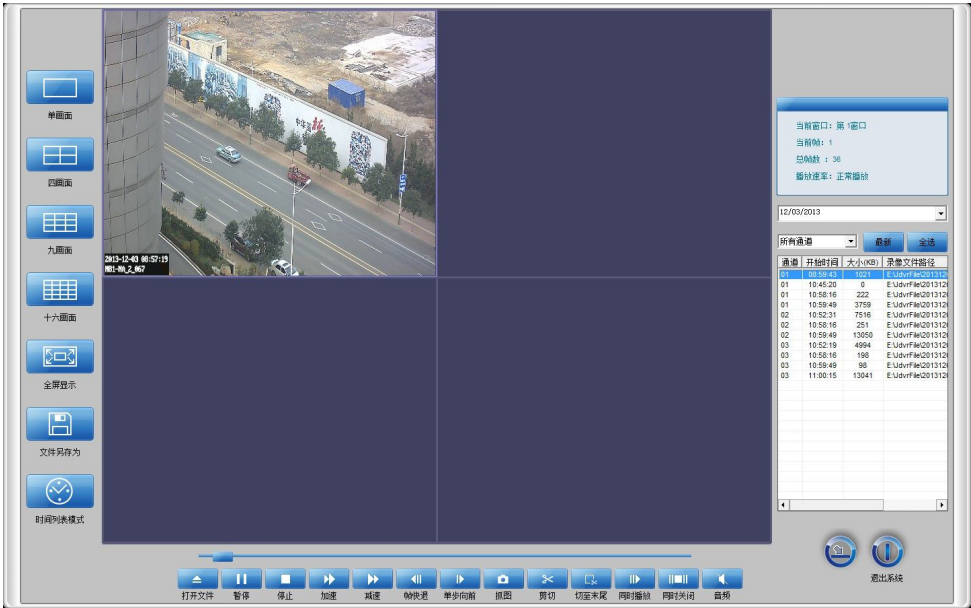
功能描述：可播放远程客户端本地的录像文件。

操作步骤：

1. 鼠标单击系统主界面快捷功能显示区中的“视频播放”功能，则系统打开录像回放界面，其图如下所示：



2. 鼠标双击如上图所示界面“文件列表区”中的任意一个录像文件信息，则系统即可播放该录像的视频文件，其图如下所示：



3.4.3. 远程回放

功能描述：可远程播放设备本地端的录像文件。

注：设备本地端的设备要有本地存储功能。

操作步骤：

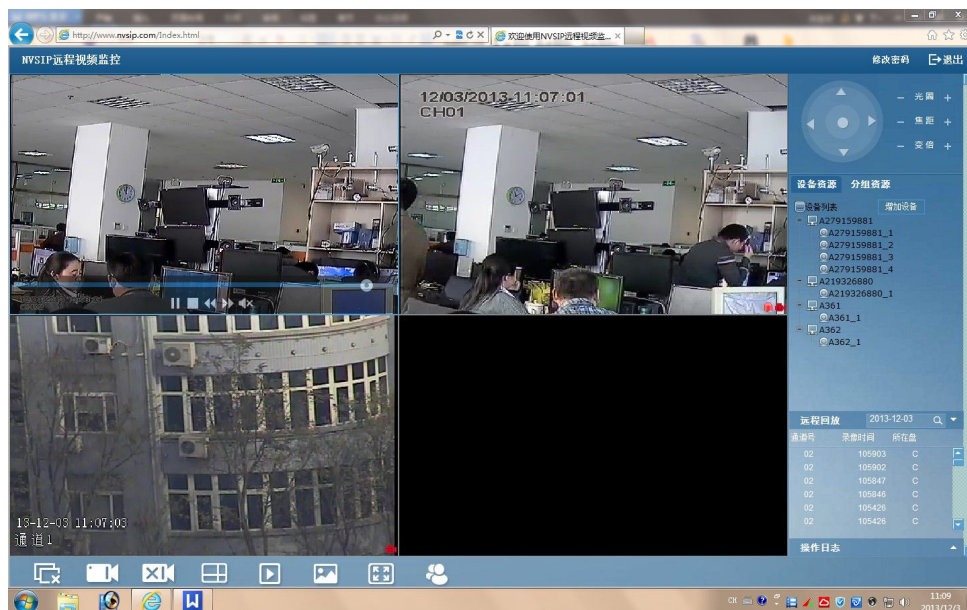
第一步：当成功连接需回放的设备通道后，鼠标单击系统主界面右下角“远程回放”后的“三角形”按钮▲，则系统打开远程录像列表界面，其图如下所示：



第二步：待选定需回放的录像文件时间后，鼠标单击时间后的“放大镜”按钮，则系统可检索出该时间的所有通道录像，其图如下所示：



第三步：鼠标双击录像文件列表中的任意一个录像文件，则可在该通道的视频预览画面打开录像文件的回放画面，其图如下所示：



3.5. 分组管理

3.5.1. 增加分组/子分组

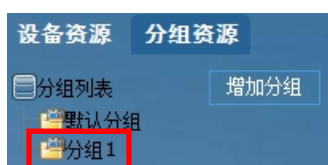
功能描述：可在分组资源显示器中增加新的分组或子分组。

操作步骤：

1. 鼠标单击设备列表区中的“分组资源”页签，在打开的分组资源显示中单击“增加分组”按钮，则系统打开“请输入分组名称”界面，其图如下所示：



2. 待用户输入完新的分组名称后，鼠标单击“保存”按钮，则系统完成添加分组的操作，且新增的分组显示在分组资源区，其图如下所示：



注：增加子分组的操作步骤与添加分组的类似，功能路径为：鼠标右键单击分组列表中的任意一个分组名字，在弹出的右键菜单中选择“增加子分组”功能，待添加完成后，则可显示在分组资源区中，其图如下所示：



3.5.2. 编辑分组/子分组

功能说明：用于修改分组列表中的分组或子分组名称。

操作步骤：

1. 鼠标右键单击分组列表下的分组/子分组名称，在打开的右键菜单中单击选择“编辑分组”功能，则系统打开更改分组/子分组的界面，其图如下所示：



2. 待用户修改完分组/子分组的名称后，鼠标单击“保存”按钮，则系统完成编辑分组/子分组的操作。

注：不能编辑分组列表中的“默认分组”。

3.5.3. 删除分组/子分组

功能说明：用于删除分组列表中的分组或子分组名称。

操作步骤：

1. 鼠标右键单击分组列表下的分组/子分组名称，在打开的右键菜单中单击选择“删除分组”功能，则系统打开删除分组/子分组的确认界面，其图如下所示：



- 鼠标单击如上图所示界面中的“确定”按钮，则系统完成删除分组/子分组的操作。

注：不能删除分组列表中的“默认分组”。

3.5.4. 维护设备

功能说明：可将设备资源区中显示的设备关联到分组资源显示区中。

操作步骤：

- 鼠标右键单击分组资源显示区中的某个分组或子分组名称，在弹出的右键菜单中单击选择“维护设备”子菜单，则系统打开设备与分组关联的界面，其图如下所示：



- 鼠标单击勾选如上图所示界面中“设备列表”下的任意个设备名称前的复选框按钮后，并单击“增加”按钮，即可将该设备添加到右边的默认分组下，即将设备与分组关联起来，其图如下所示：



注：鼠标单击如上图所示界面中的“移除”按钮，则可将右边已选中分组下的设备信息移除到左边的设备列表中。

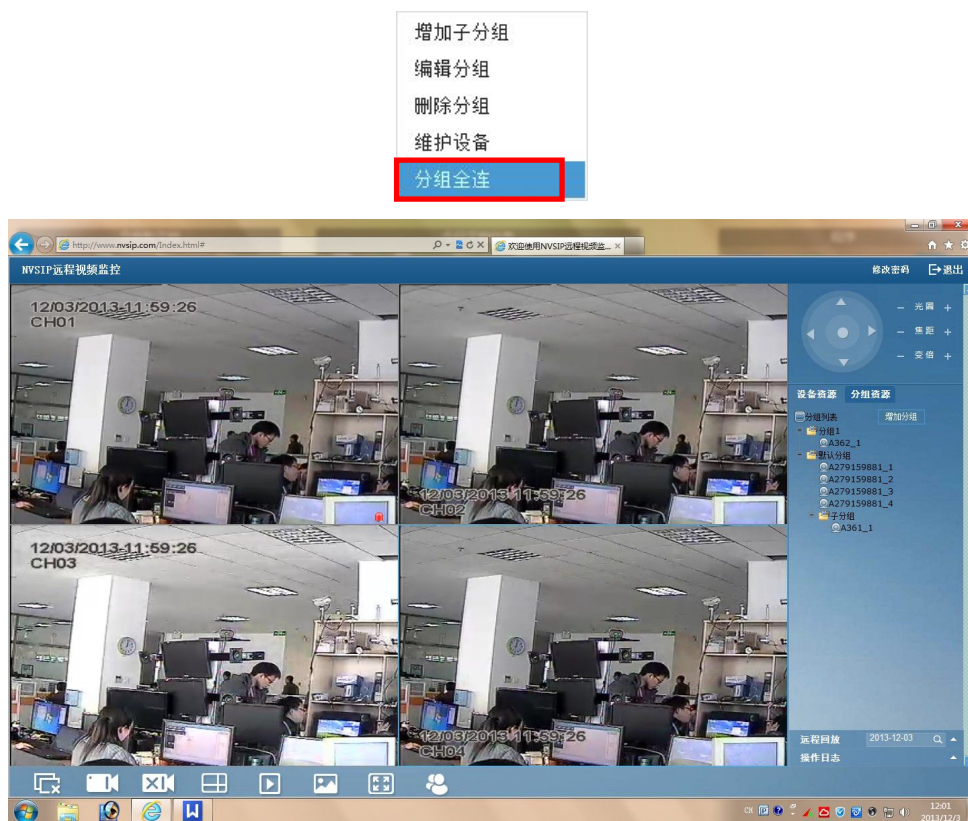
- 鼠标单击如上图所示界面中的“保存”按钮，即可返回到系统主界面，且在分组列表中显示刚关联的设备信息，其图如下所示：



3.5.5. 分组全连

功能说明：用于一键连接某分组或子分组下的所有设备。

操作步骤：鼠标右键单击分组资源显示区中的某个分组或子分组名称，在弹出的右键菜单中单击选择“分组全连”子菜单，则系统可打开该分组中所有设备的视频画面，其图如下所示：



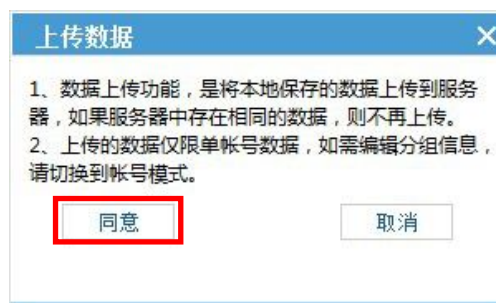
3.6. 上传数据

功能说明：用于删除分组列表中的分组或子分组名称。

注：通过帐号登录本系统，则该系统无“上传数据”功能。

操作步骤：

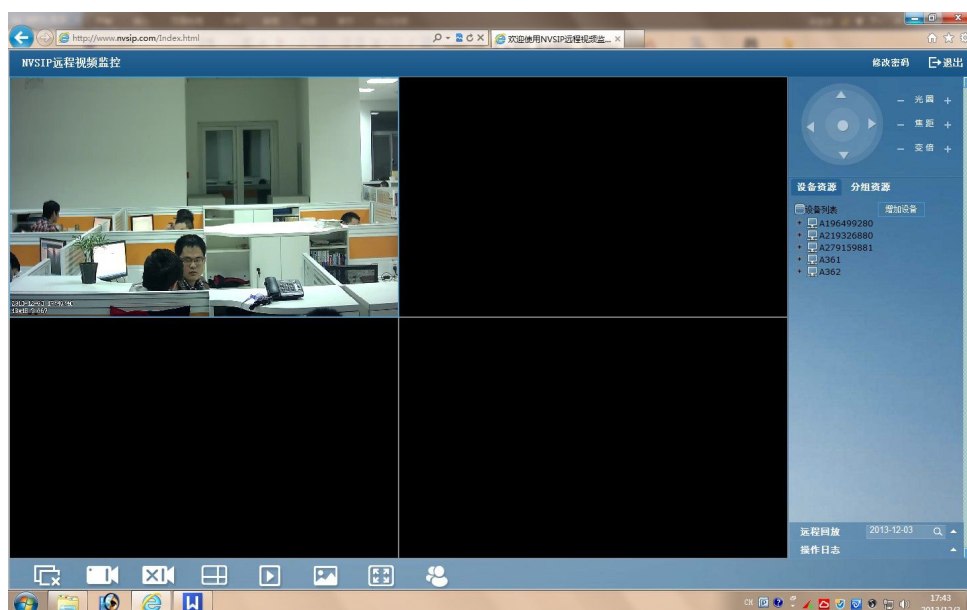
1. 通过设备号登录本系统后，鼠标单击系统主界面右下角的“上传数据”文字，则可弹出上传数据界面，其图如下所示：



2. 鼠标单击如上图所示界面中的“同意”按钮，则系统弹出登录帐号的界面，并输入正确的帐号和密码后，单击“登录”按钮，则系统开始检测是否有需要上传的数据，待检测完成，系统打开检测结果的界面，其图如下所示：



3. 鼠标单击如上图所示界面中的“开始上传”按钮，则系统开始上次数据，待完成后，系统打开上传完成界面，并确认是否切换到帐号模式，如果单击“是”则系统切换到帐号模式登录的系统主界面，否则不切换，其图如下所示：

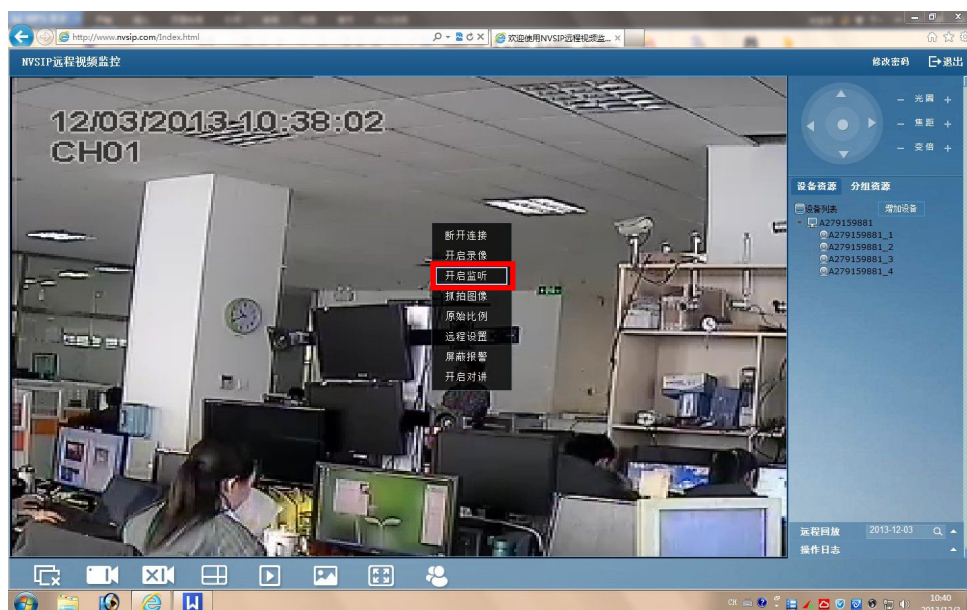


3.7. 音频管理

3.7.1. 开启/关闭音频监听

功能描述：可监听到所连设备端的声音。

操作步骤：鼠标右键单击视频监控区在弹出的右键菜单中选择“开启监听/关闭监听”子菜单，其图如下所示，则系统可监听到设备本地端的声音。

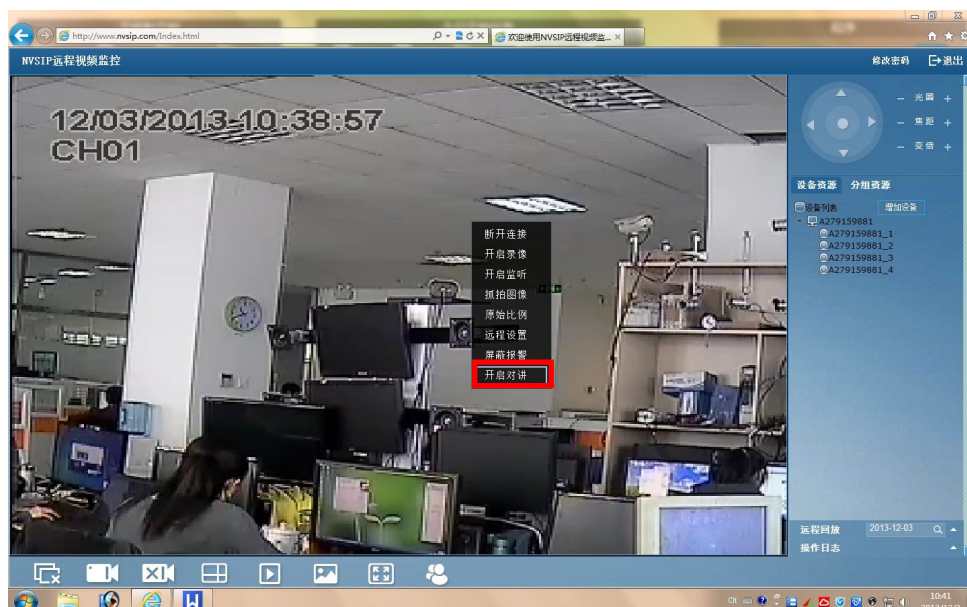


注：在开启音频监听前，确保设备本地端已连接了音频输入设备方可。

3.7.2. 开启对讲

功能描述：可与支持语音对讲的设备实现双向语音交流。

操作步骤：鼠标右键单击视频监控区在弹出的右键菜单中选择“开启对讲”子菜单，其图如下所示，则系统可实现设备本地端与远程连接端之间的语音交流。



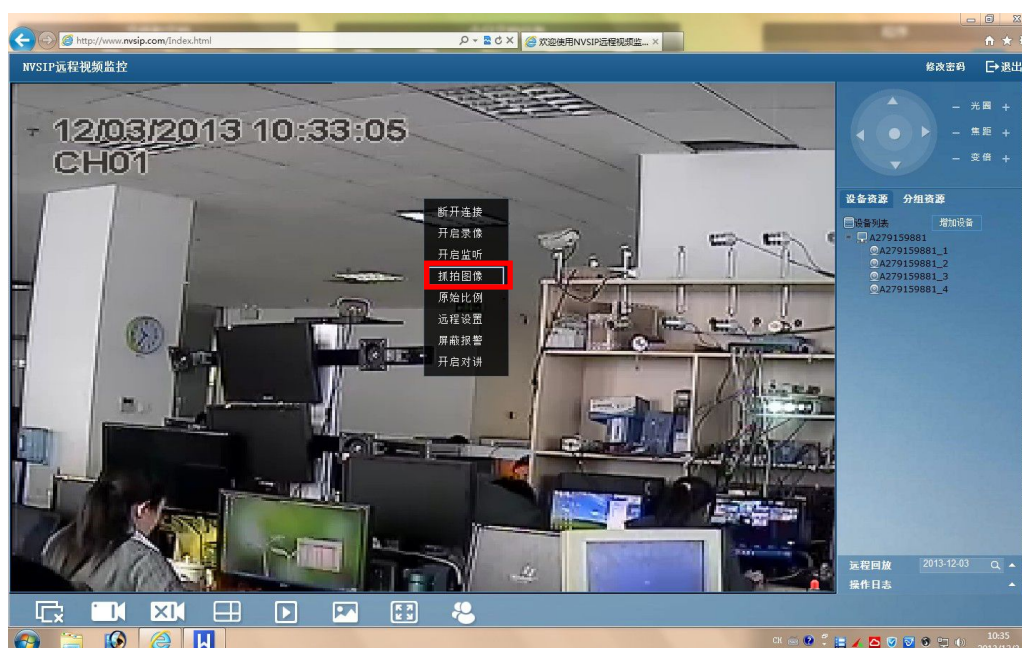
注：在开始语音对讲前，设备本地端与远程客户端都需要连接相应的音频设备方可。

3.8. 图像管理

3.8.1. 抓拍图像

功能描述：可抓拍监控过程中的图像画面，并按预定路径保存。

操作步骤：鼠标单击视频监控区中需抓拍图像的视频窗口，在弹出的右键菜单中选择“抓拍图像”子菜单，其图如下所示，则系统可对当前视频画面进行抓拍，与此同时，该窗口的边框会显示红色框。此外，系统将抓拍的图片保存在本地计算机上，保存的路径可在日志中查看。

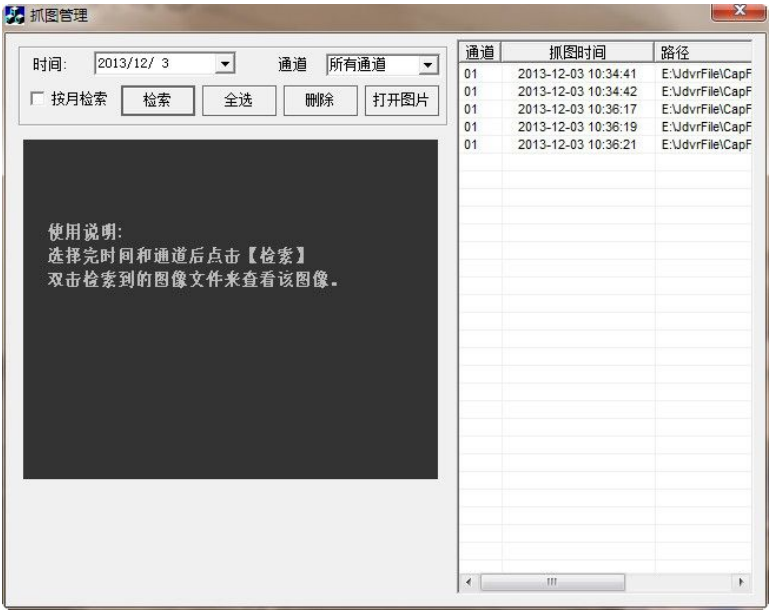


3.8.2. 图像管理

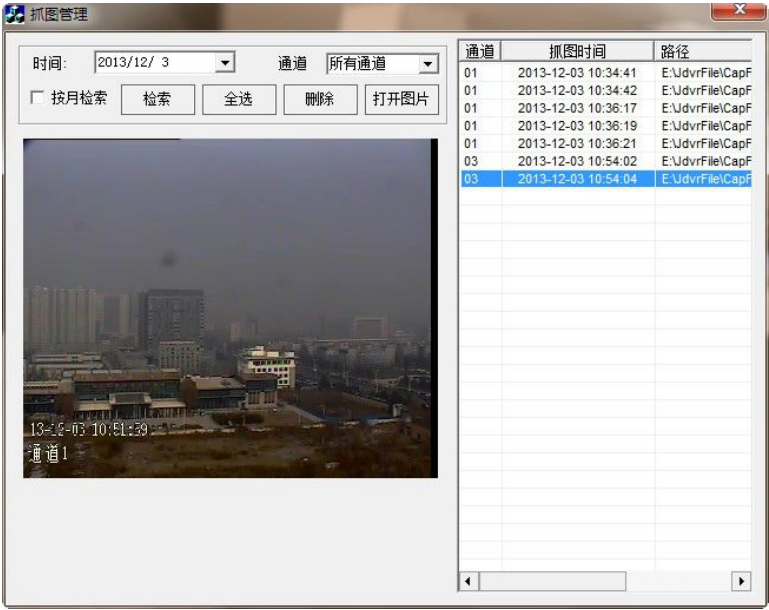
功能描述：可按条件检索图像文件，并查看、删除图像文件。

操作步骤：

1. 鼠标单击快捷功能显示区中的“图像管理”功能，则系统打开图像管理界面，其图如下所示：



2. 可通过日期、通道等方式进行图片搜索，符合条件的图片会显示在右边的列表中，鼠标双击该列表中的任意一条图片信息，则可打开该图片，其图如下所示。



3.9. 云台控制

功能描述：可控制带云台的设备，如监控视角和自动巡航功能。

操作步骤：鼠标单击云台控制显示区中的上、下、左、右方向按钮，可用于调整云台视角，中间的“圆形”按钮用于开启/停止云台的自动巡航功能，其图如下所示：



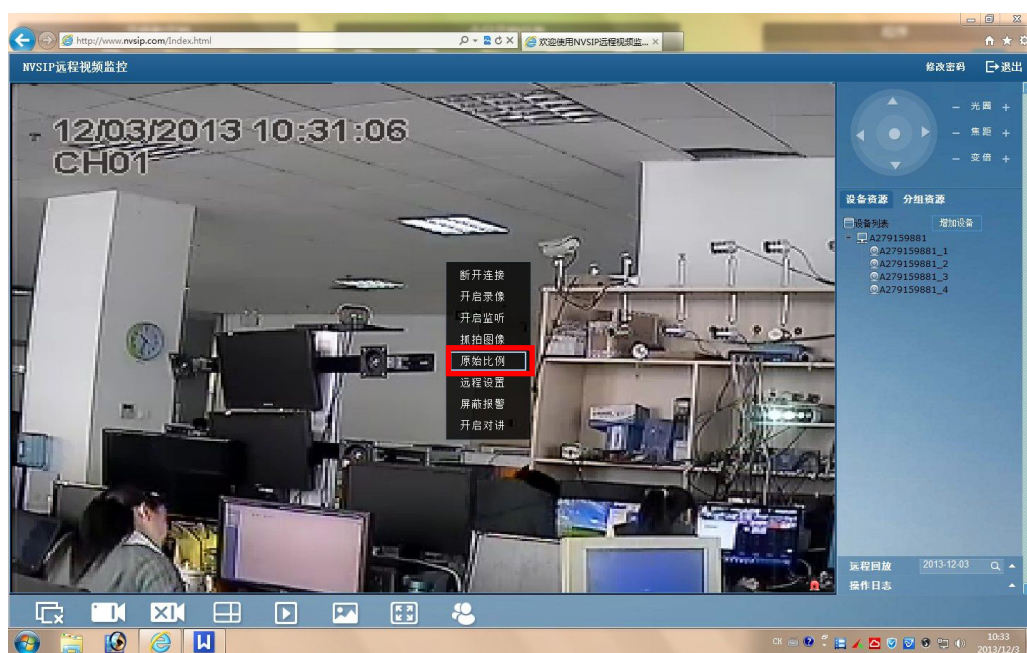
注：也可调节云台的光圈、焦距及镜头远近的参数。

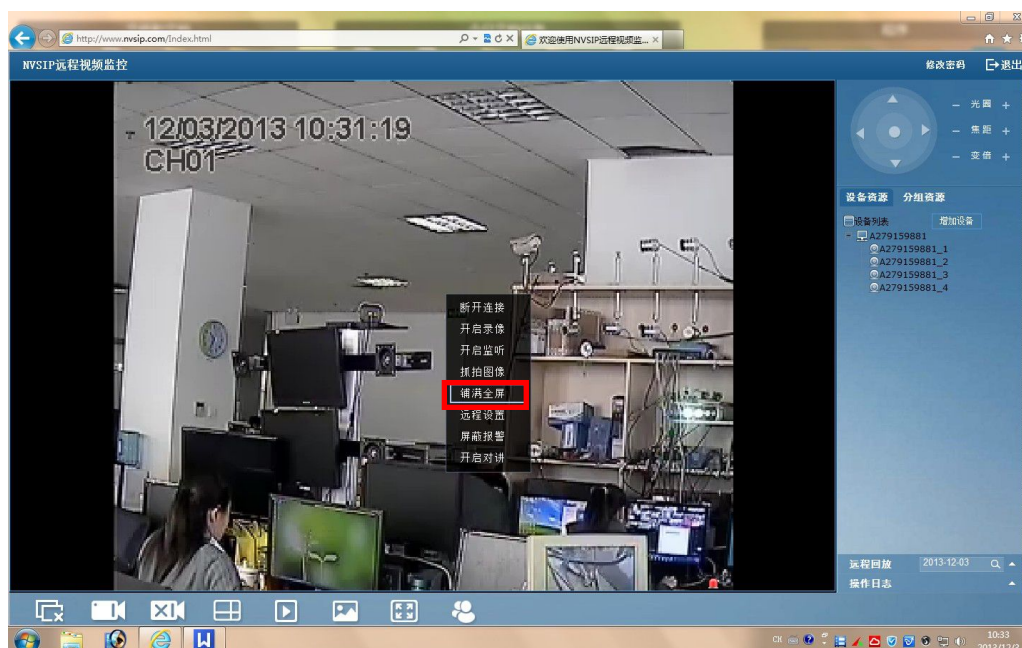
3.10. 显示比例

3.10.1. 原始比例/铺满全屏

功能描述：可将视频预览画面按原始比例/铺满全屏的方式显示。

操作步骤：鼠标右键单击视频监控区在弹出的右键菜单中选择“原始比例/铺满全屏”子菜单，其图如下所示，则系统会按设备本身传输过来的图像大小/铺满整个视频监控窗口的方式显示视频预览画面。

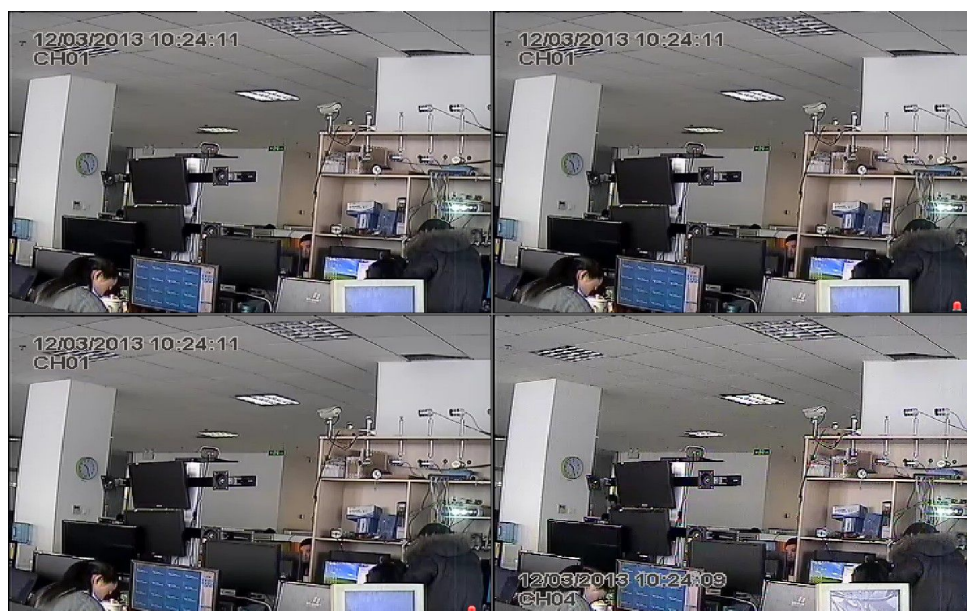




3.10.2. 全屏模式

功能描述：可将视频监控区按全屏模式的方式显示。

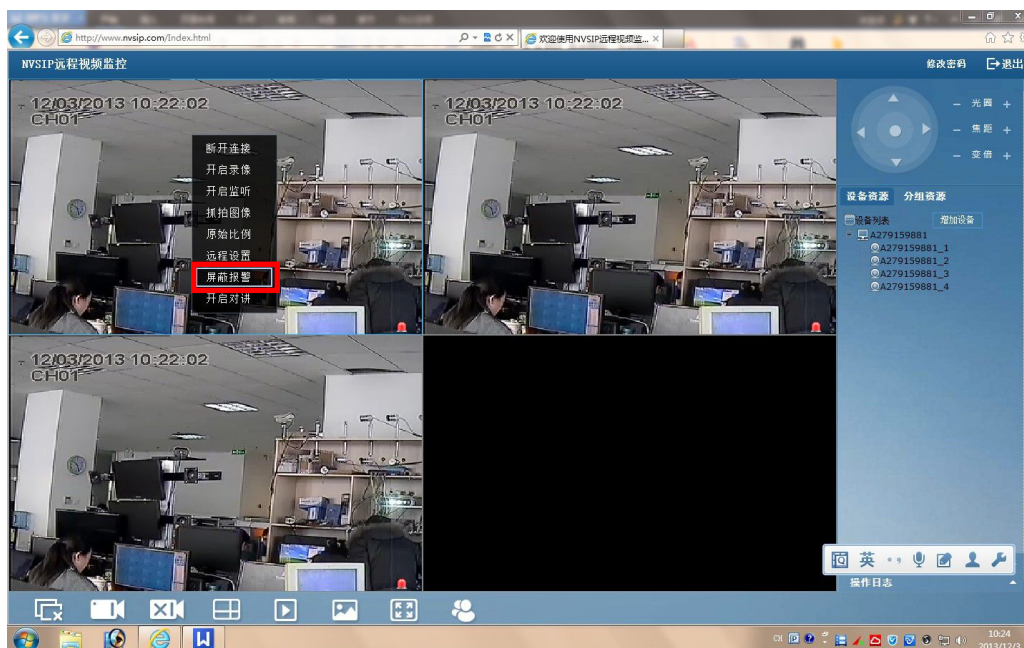
操作步骤：鼠标单击快捷功能显示区中的“全屏模式”功能，则系统会按全屏显示的方式将视频监控区全屏显示，其图如下所示：



3.11. 屏蔽/接收报警

功能描述：可屏蔽/接收设备端的报警信息。

操作步骤：鼠标右键单击视频监控区在弹出的右键菜单中选择“屏蔽报警/接收报警”子菜单，其图如下所示，则系统可接收/屏蔽设备端的报警信息，当被屏蔽后，则视频监控区的预览画面中不显示红色的报警灯图标。



3.12. 查看日志

功能描述：可查看本系统的日志信息。

操作步骤：鼠标单击系统主界面右下角“操作日志”后的“三角形”按钮▲，则可打开系统日志信息界面，其图如下所示：



3.13. 修改密码

功能描述：用于修改登录本系统的密码。

操作步骤：

1. 鼠标单击系统主界面右上角“修改密码”按钮 **修改密码**，则系统打开修改密码的界面，

其图如下所示：

修改密码 (带*的为必填项)

* 帐号:

* 旧密码:

* 密 码:

密码强度:

* 再输入一遍密码:

请输入正确的帐号。

请输入旧密码!

密码由6-16个英文字母、数字或符号组成。
怎样安全设置密码?

请再输入您上面填写的密码。

修改

- 待用户输入带红色“*”号的信息后，并单击“修改”按钮，则可完成修改与帐号相对应的密码。