

浙江省建设厅（通知）

关于批准《中小学幼儿园建筑配件》图集 为浙江省标准设计图集的通知

建设发[1998] 296号

各市建委（建设局），丽水地区计委，绍兴市建管局，省标准设计站：

由宁波市建筑设计研究院编制的《中小学幼儿园建筑配件》建筑标准图集（98浙J17），经审查，现批准为浙江省标准设计图集，自1998年12月1日起执行。

浙江省建设厅

1998年11月23日

抄送：省级有关厅、局，宁波市建筑设计研究院

05J系列浙江省建筑标准设计图集

中小学幼儿园建筑配件

图集号：98浙J17

浙江省标准设计站 编

中国建筑工业出版社

责任编辑：曲汝铎

05 J 系列浙江省建筑标准设计图集

中小学幼儿园建筑配件

图集号：98浙J 17

浙江省标准设计站 编

*

中国建筑工业出版社 出版、发行（北京西郊百万庄）

浙江建工印刷有限公司印刷

*

开本：787×1092毫米 1/16 印张：3 1/2 字数：77千字

2005年12月第一版 2005年12月第一次印刷

印数：1-2000册 定价：29.00 元

统一书号：15112·11973

版权所有 翻印必究

如有印装质量问题，可寄本站退换

（邮政编码 310006）

本社网址：<http://www.cabp.com.cn>

网上书店：<http://www.china-building.com.cn>

浙江省建筑标准设计图集

中小学幼儿园建筑配件

批准部门：浙江省建设厅

批准文号：建设发[1998] 296 号

实行日期：1998 年 12 月 1 日

编制单位：宁波市建筑设计研究院

图 集 号：98 浙 J 17

编 制 单 位 负 责 人：刘作边
编 制 单 位 技 术 负 责 人：王崇元
技 术 审 定 人：朱希良
设 计 负 责 人：王崇元

目 录

目 录	1	练 功 镜	33~34
设计说明	2	练 功 杆	35
水泥黑板	3~4	饮 水 台	36
架空玻璃黑板	5~6	戏 水 池	37
实贴玻璃黑板	7	木 壁 柜	38
推拉黑板	8~9	幼儿园盥洗池	39
教室讲台	10	幼儿蹲式大便槽	40
实验室讲台	11	幼儿坐式大便槽	41
清 洁 柜	12~13	幼儿小便槽	42
教室内布告牌	14	小 便 槽	43
布 告 牌	15~19	水冲式大便槽	44
宣 传 窗	20	蹲式厕所及木制隔板	45
药品存放槽	21	蹲式厕所及预制混凝土隔板	46
垃圾井道平面	22	幼儿浴盆、床尺寸、身高	47
垃圾井道剖面大样	23	墙上装排风扇	48
双轨木窗帘盒	24	木制小舞台	49
单轨木窗帘盒	25	室外踏步	50
窗 台 板	26~27	花池挡墙	51
楼梯扶手栏杆	28~31		
楼梯踏步防滑条	32		

目 录

图集号	98浙J 17
页	1

设计说明

（一）编制依据

- 1、中小学建筑设计规范(GBJ99—86)。
- 2、农村普通中小学建设标准(1997.6.1 试行—国家教育委员会)。
- 3、托儿所幼儿园建筑设计规范(JBJ39—87)〈试行〉。
- 4、民用建筑设计通则(JGJ37—87)〈试行〉。

(二) 适用范围

本图集适用于浙江省城乡中小学和幼儿园的建筑配件,可直接引用于工程设计项目。

(三) 本图集所注尺寸均以毫米<mm>为单位。

(四) 图中的结构、照明、给排水部分均以有关工种施工图设计为准。

(五) 图中砌体的各个节点,按标准砖(53×115×235)进行设计,如采用混凝土砌块或其它材料时,其节点尺寸应按相应材料调整。

(六) 本图集的建筑配件,具有装修构造节点及作法,但设备布置、组合形式及与具体工程设计项目的关系,由选用人按工程实况编绘。

(七) 若与国家新规范、新标准有出入,应以新规范、新标准为准,进行调整。

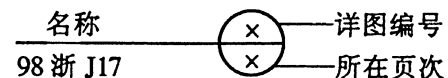
(八) 金属件须除锈, 刷防锈漆底, 面漆两道。品种与颜色由设计选用人决定。

(九) 凡木材与砌体接触部分, 均应满涂防腐油, 作防腐处理。

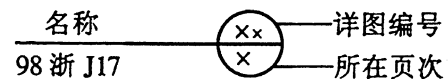
(十)材料除注明者外,砌体不低于 Mu7.5,用于潮湿部位的砂浆宜采用不低于 M5 水泥砂浆。

(十一) 图中的预制安装件为钢筋混凝土配件时, 应用光模浇捣。各种隔板安装必须保证平直稳定, 连结完整牢固, 预埋铁件不得松动。

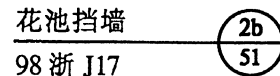
(十二) 本图集索引方法

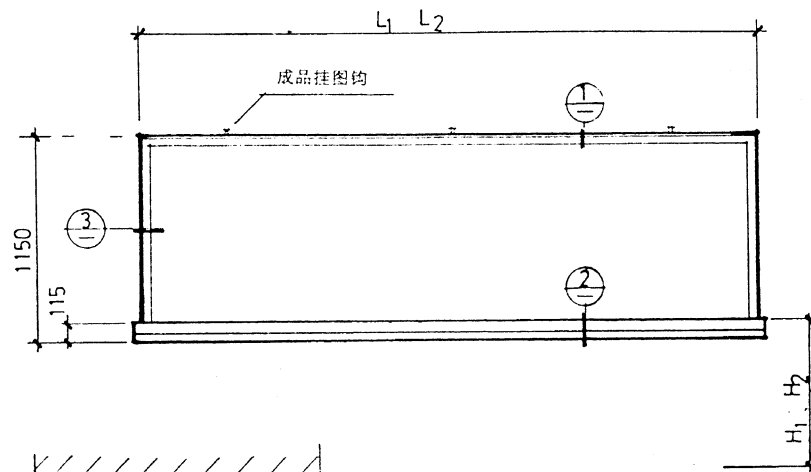
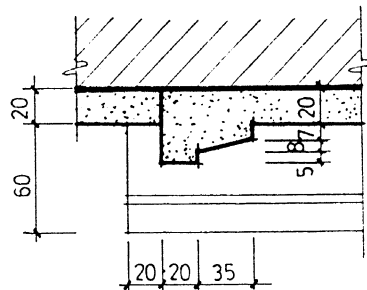
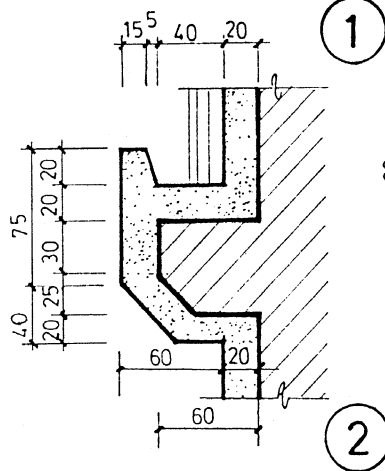
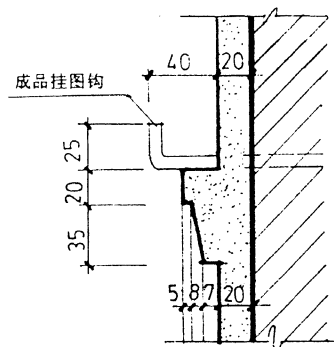


如编号中尚有分号 a、b、c、d,则为



如：



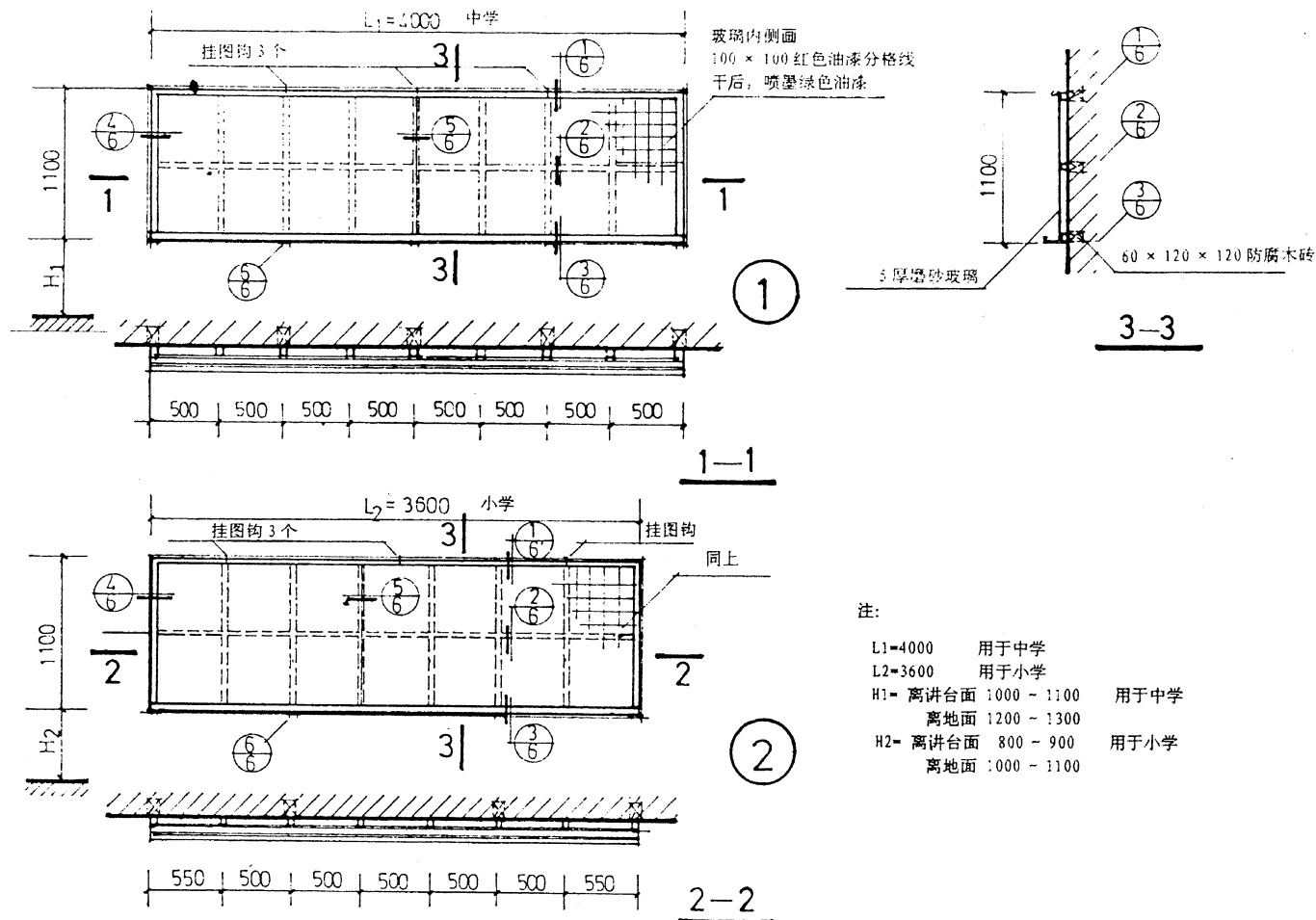


注:

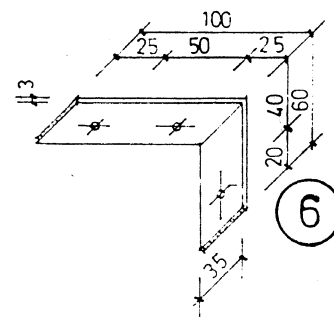
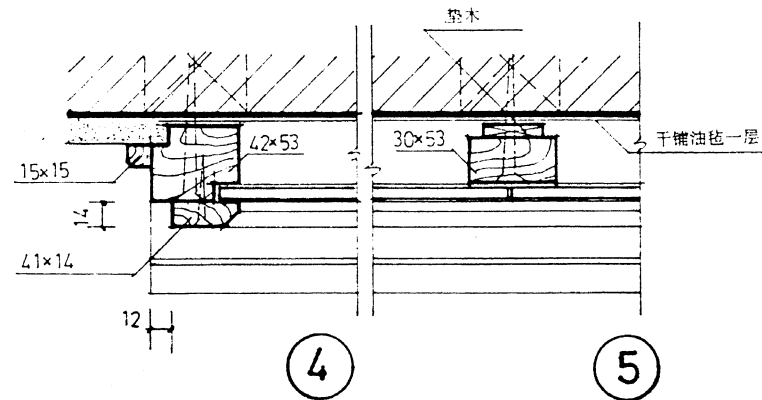
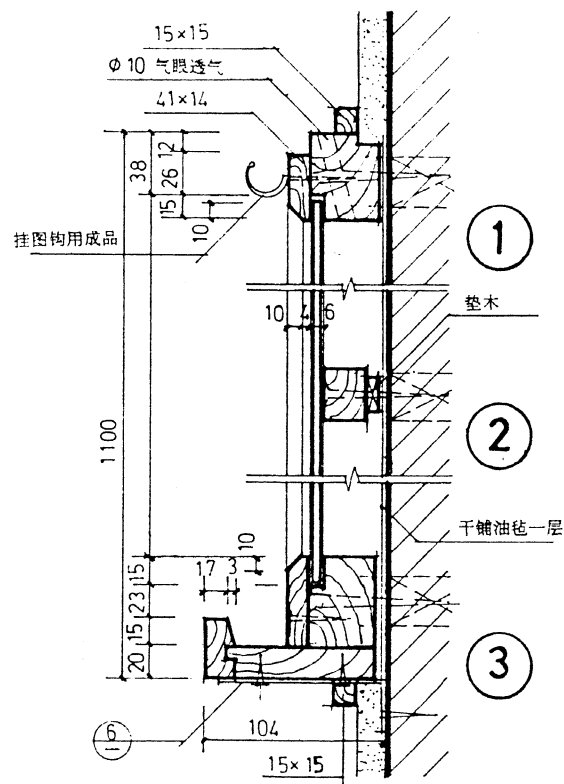
- 1、黑板面做法: 12厚1: 3水泥砂浆打底, 6厚1: 2水泥砂浆中层, 随即抹2厚纯水泥浆(掺黑烟子), 铁板压实抹光, 刷黑色无光漆二道。
- 2、L1=4000用于中学 L2=3600用于小学
- 3、H1=离讲台面 1000 ~ 1100 H2=离讲台面 800 ~ 900
离地面 1200 ~ 1300 离地面 1000 ~ 1100

水泥黑板(一)

图集号	98浙J 17
页	3

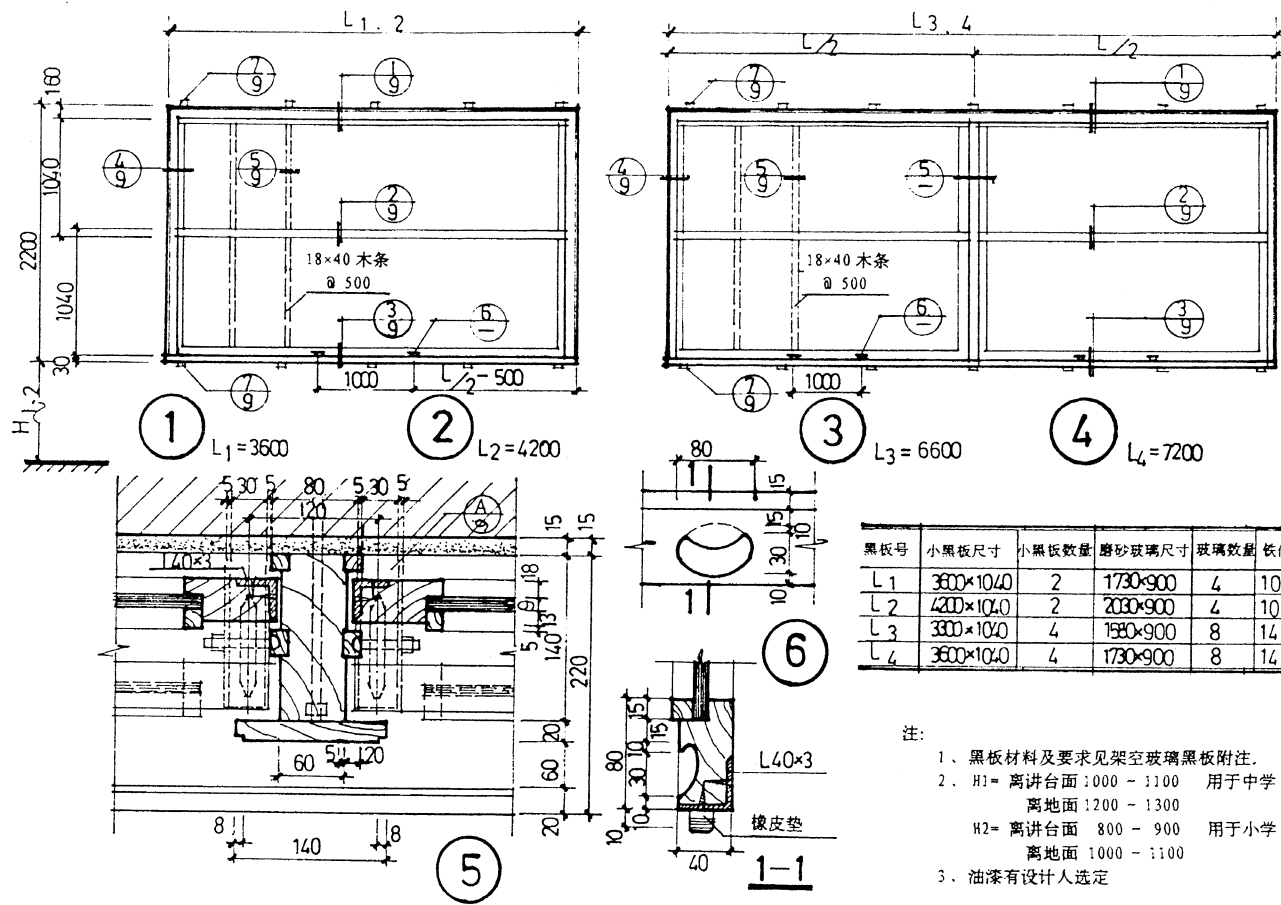


架空玻璃黑板 (一)



注:

- 1、木材用二、三等红白松，靠墙搁棚刷防腐剂。
- 2、5厚磨砂玻璃按要求订货，玻璃背面用红色油漆画出100×100方格，干后，喷墨绿色调和漆。
- 3、木材油漆颜色由设计选用定，铁件除锈，刷防锈漆底，面调和漆二道，色同木材。
- 4、节点⑥支脚：高中为4块，初中为3块。

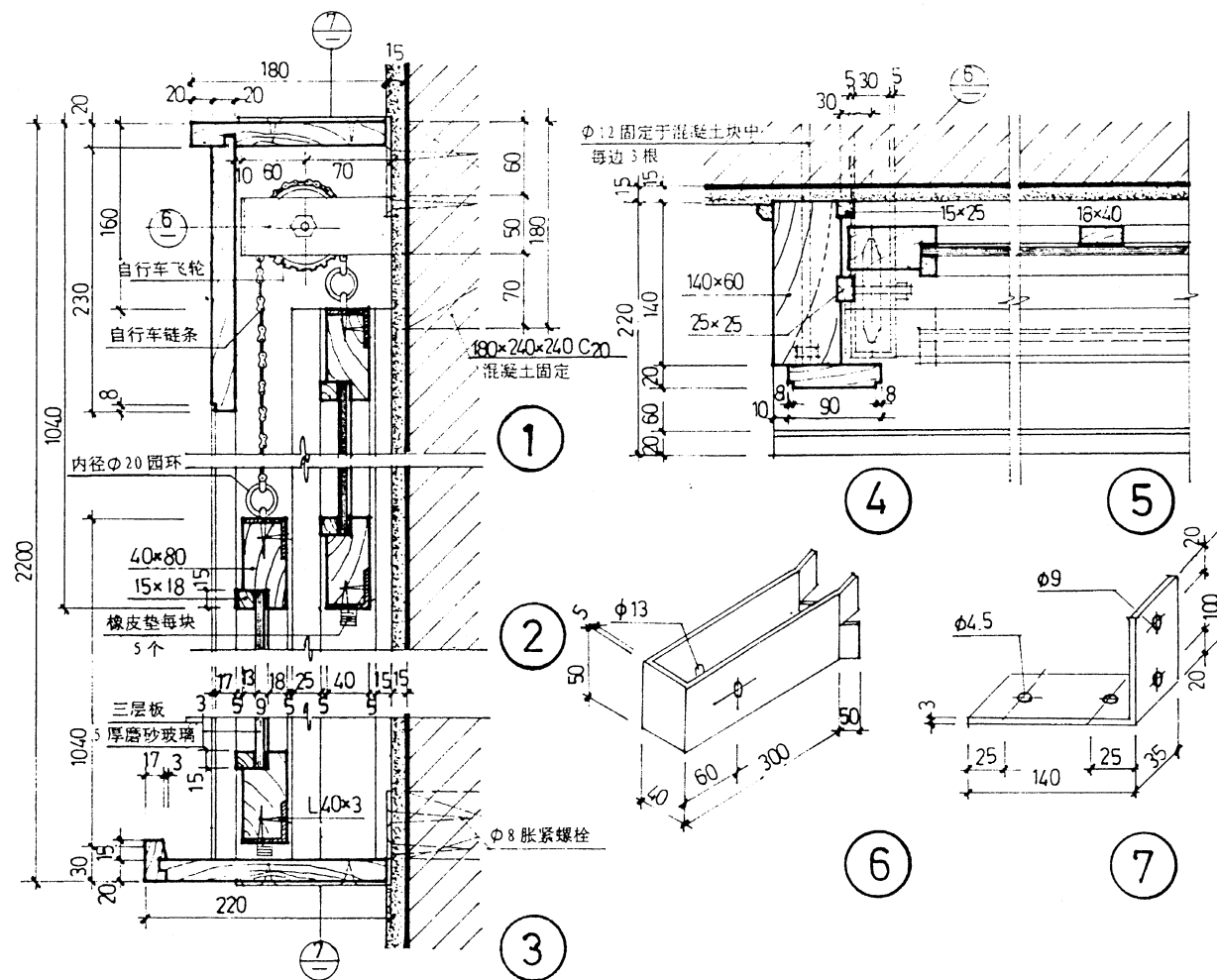


黑板号	小黑板尺寸	小黑板数量	磨砂玻璃尺寸	玻璃数量	铁件B数量
L1	3600×1040	2	1730×900	4	10
L2	4200×1040	2	2030×900	4	10
L3	3600×1040	4	1730×900	8	14
L4	3600×1040	4	1730×900	8	14

注:

- 黑板材料及要求见架空玻璃黑板附注。
- H1= 离讲台面 1000 - 1100 用于中学
离地面 1200 - 1300
H2= 离讲台面 800 - 900 用于小学
离地面 1000 - 1100
- 油漆有设计人选定

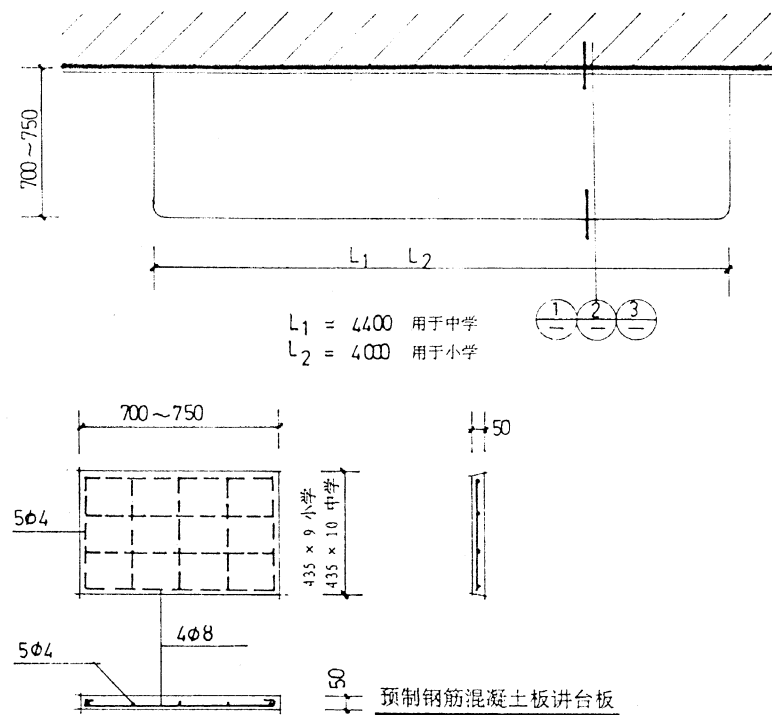
推拉黑板 (一)



推 拉 黑 板 (二)

图集号 98浙J 17

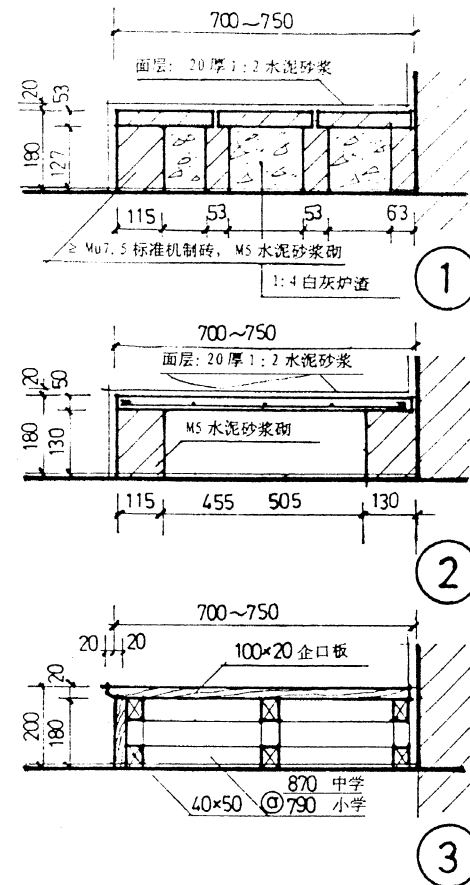
页 9



$L_1 = 4400$ 用于中学
 $L_2 = 4000$ 用于小学

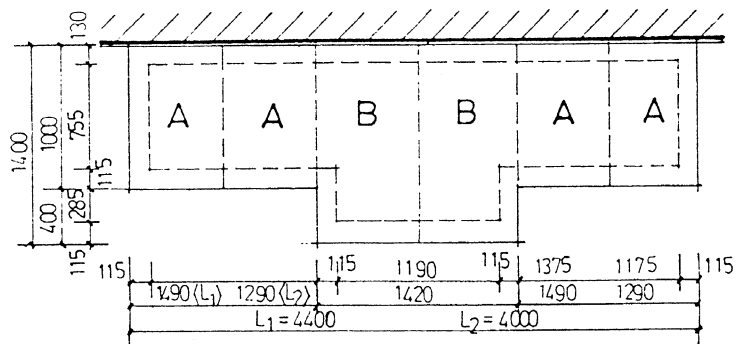
注:

1. 预制板用 C20 细石混凝土捣制。
2. 拼接总长由缝隙调整。
3. 进深 700 或 750 由单体设计注明。
4. 木讲台一般用地板漆二道、刮腻子打磨平整。
5. 抹面如不同者, 根据单体设计确定。

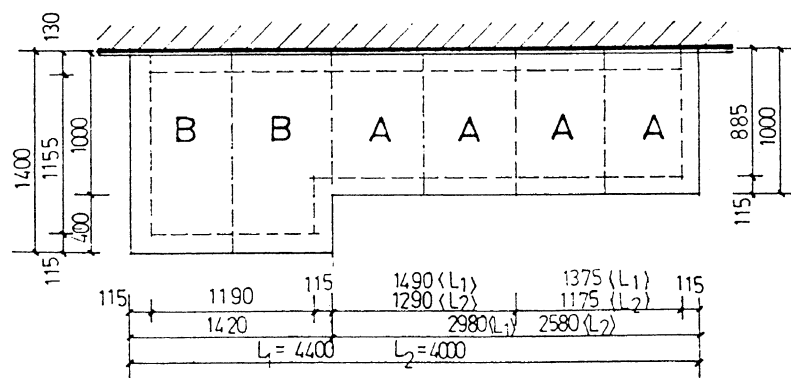


教室讲台

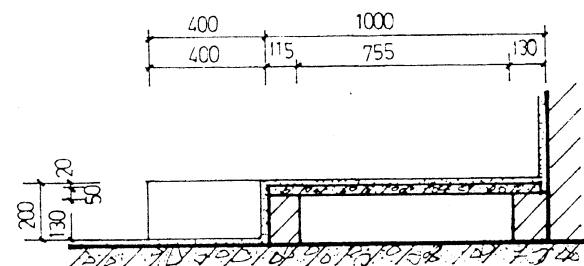
图集号	98浙J 17
页	10



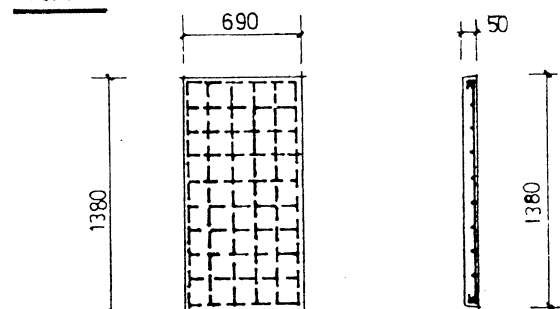
1



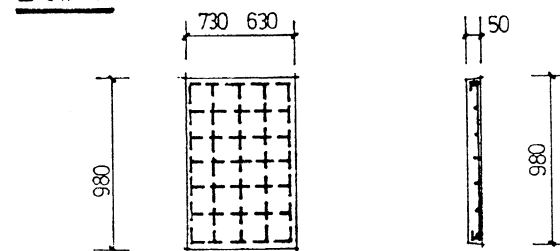
2



剖面



B板配筋



A板配筋

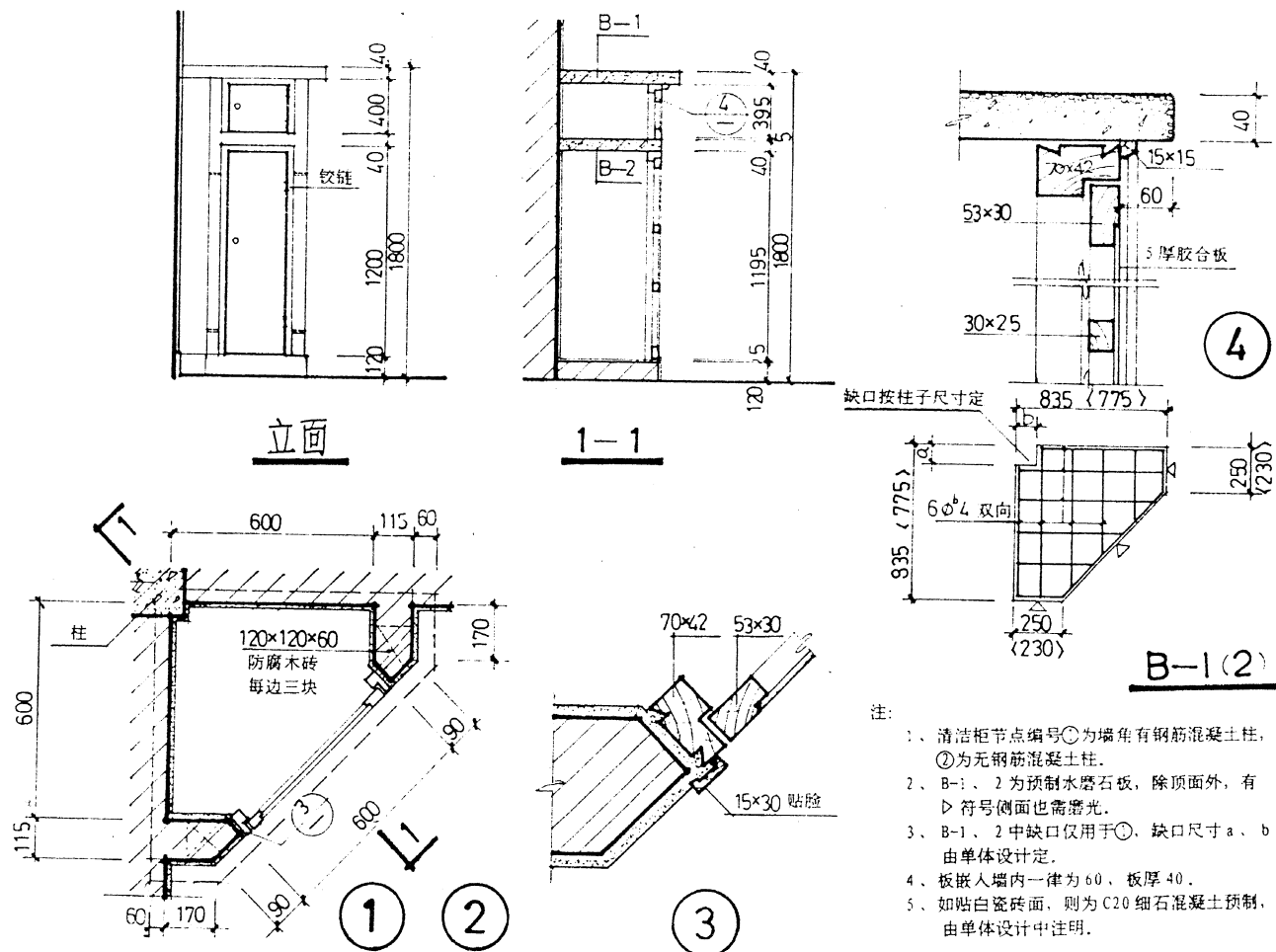
注:

- 1、平板用C20细石混凝土预制。
- 2、砖支承用M5水泥砂浆砌。
- 3、若用木制讲台尺寸按本页，制作见页10。
- 4、L1用于中学，L2用于小学。

实验室讲台

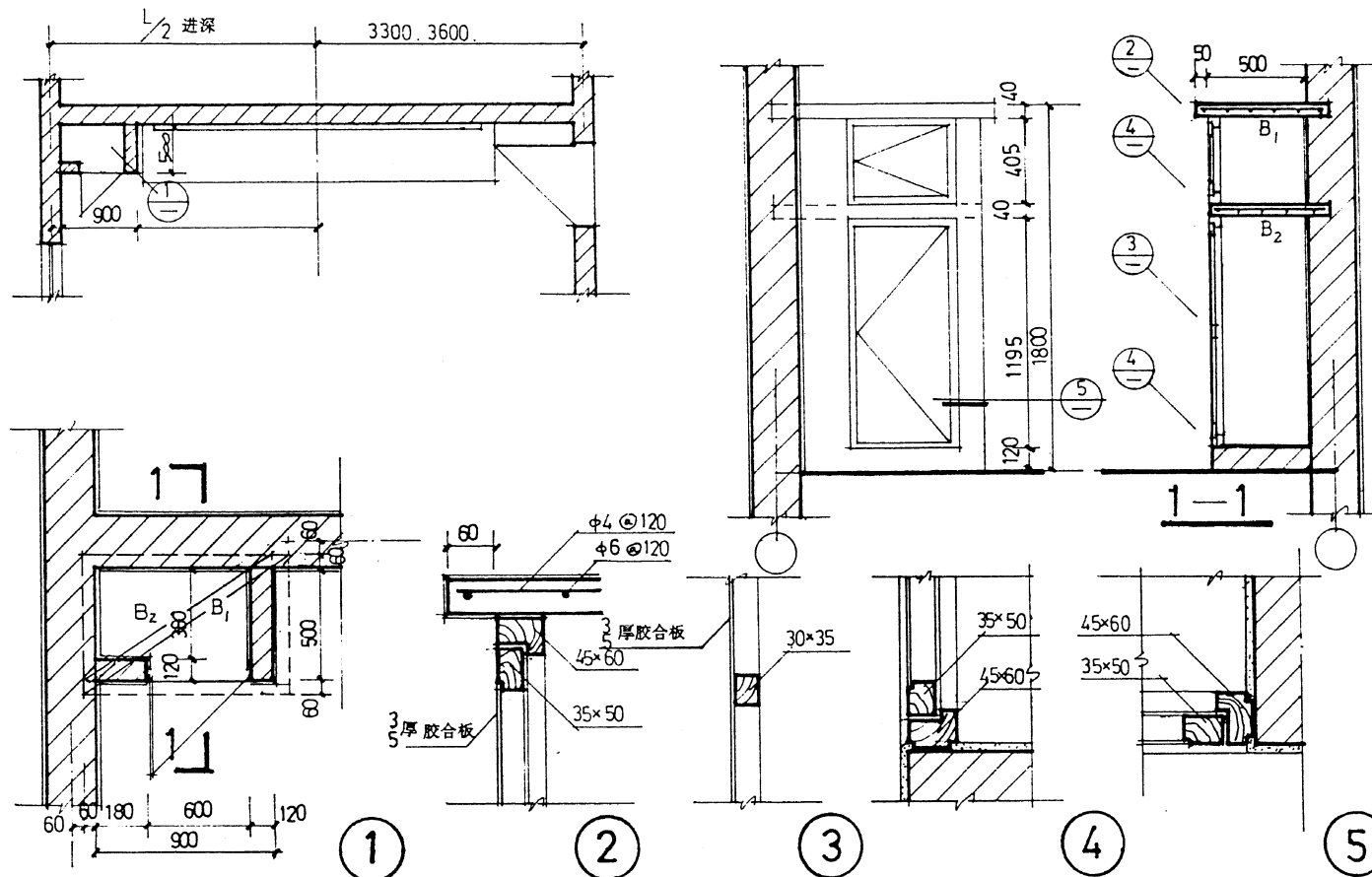
图集号 98浙J 17

页 11



清 洁 柜 (一)

图集号	98浙J 17
页	12



B₁ 1020×620×40
板 用 C20 细石混凝土,
B₂ 960×560×40 板嵌入墙身 60

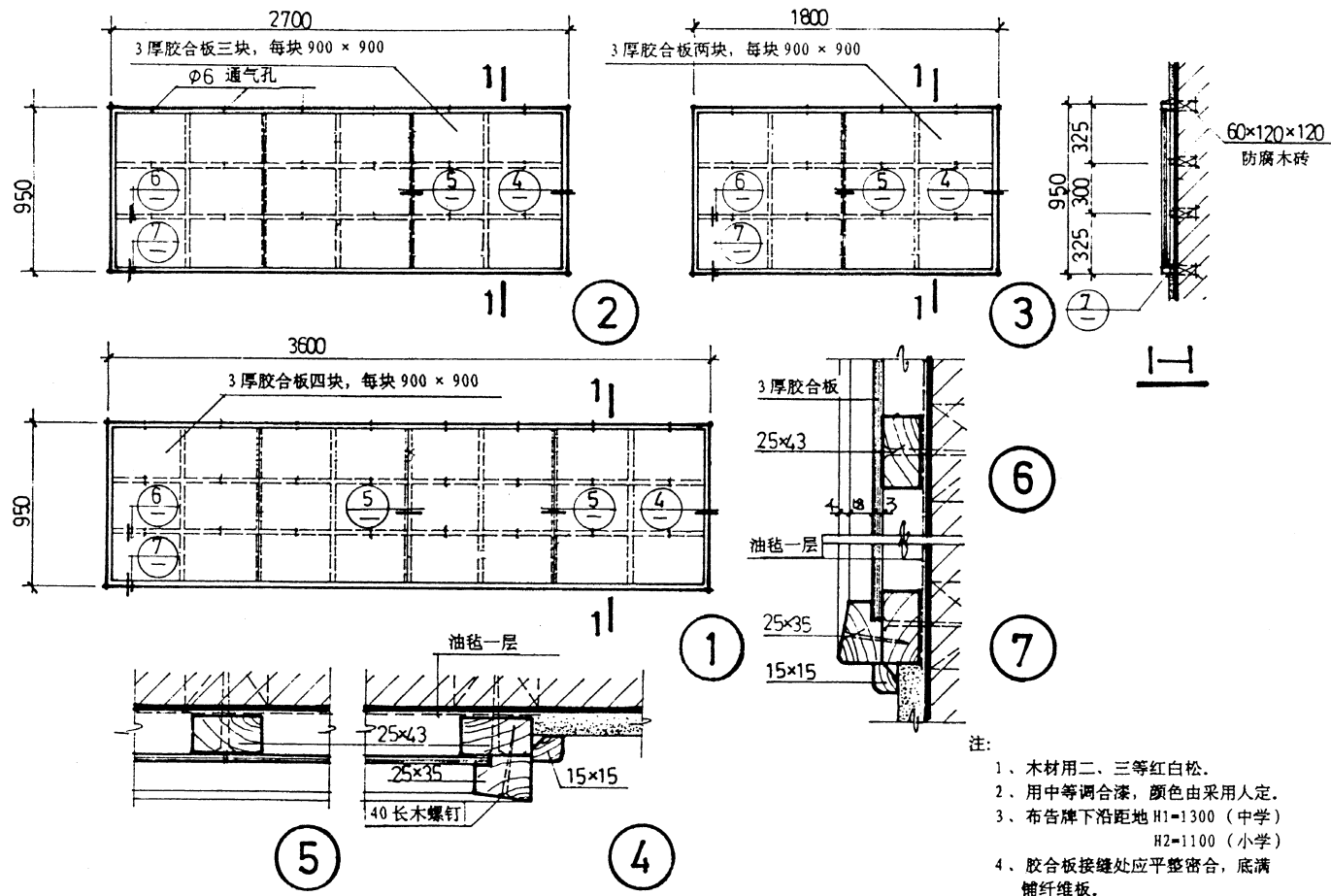
- 1、清洁柜用 Mu7.5 标准机制砖、M5 水泥砂浆砌筑。
- 2、柜板面 B₁ ④水泥砂浆面 ⑧水磨石面 ⑨白瓷砖贴面。
- 3、柜内用 M5 水泥砂浆抹, 厚 12、白灰水刷白或 801 白色涂料二度。
- 4、柜外及踢脚同教室。

清 洁 柜 (二)

图集号	98浙J 17
页	13



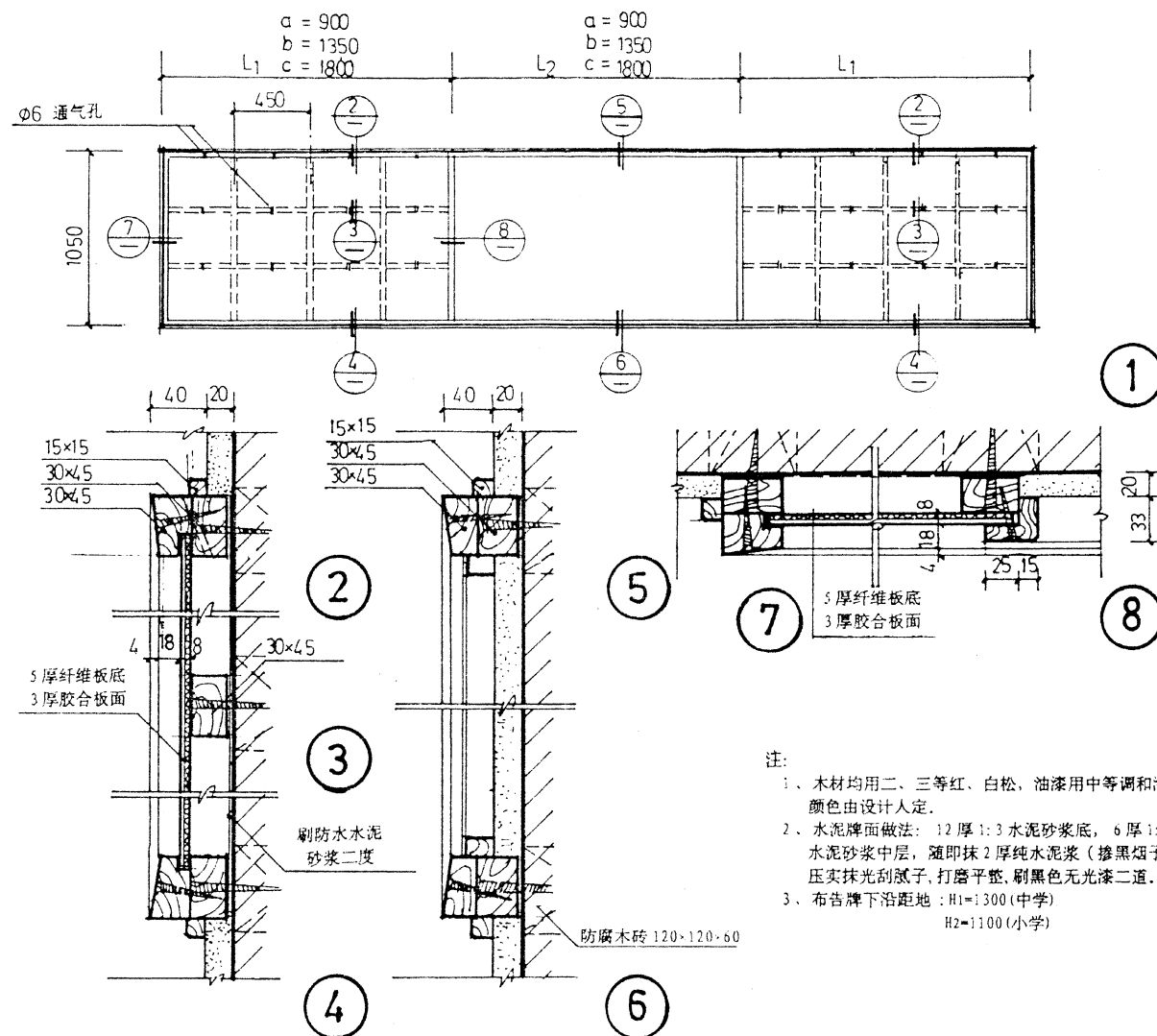
- 1、布告牌下皮距地尺寸：中学为1200，小学为1000。
- 2、挂衣钩中心距地尺寸：中学为1400，小学为1200。
- 3、牌面做法：12厚1：3水泥砂浆打底，8厚1：2水泥砂浆中层，随即抹2厚纯水泥浆（掺黑烟子），压实抹光，刷黑色无光泽二道。
- 4、 $a=40$ ， $b=150$ 。



布告牌(二)

图集号 98浙J 17

页 16

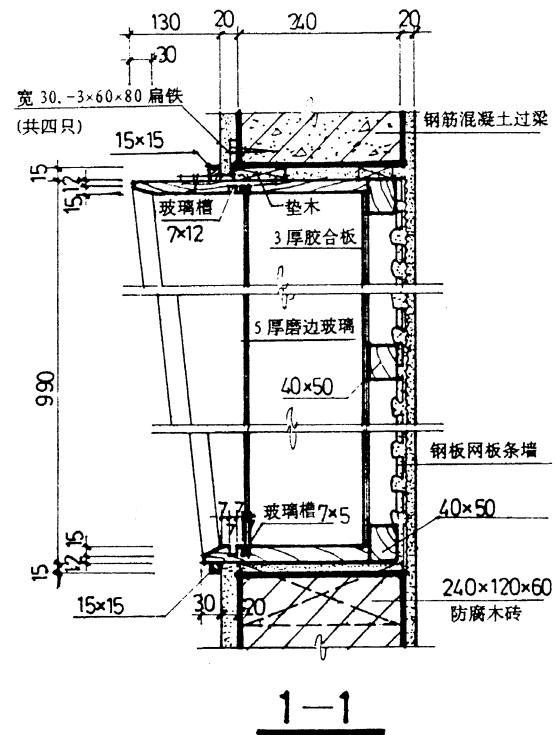
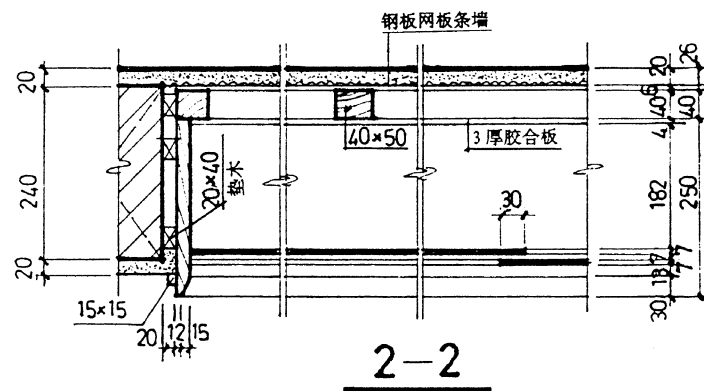
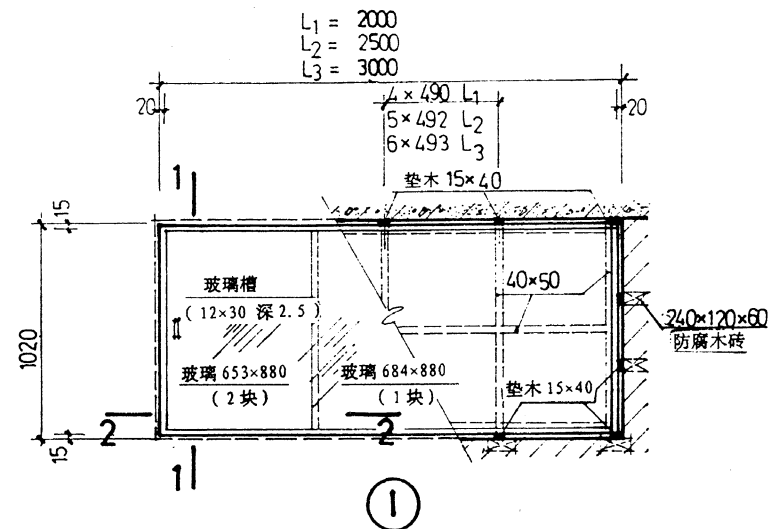


注:

- 1、木材均用二、三等红、白松,油漆用中等调和漆,颜色由设计人定。
- 2、水泥牌面做法: 12 厚 1:3 水泥砂浆底, 6 厚 1:2 水泥砂浆中层, 随即抹 2 厚纯水泥浆 (掺黑烟子) 压实抹光刮腻子, 打磨平整, 刷黑色无光漆二道。
- 3、布告牌下沿距地: H1=1300 (中学)
H2=1100 (小学)

布告牌 (三)

图集号	98浙J 17
页	17

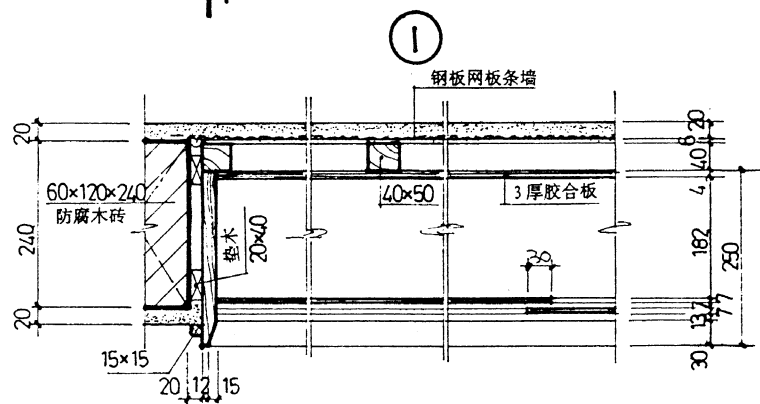


注:

- 1、木材均用二、三等红白松,木活刮腻子后打磨,油漆由选用入定。
- 2、牌底离地 $H_1=1300$ (中学), $H_2=1100$ (小学)。
- 3、1-1 剖面可改为上下一样,按 2-2 制作,由选用入定。若用 2-2,则四只扁铁可省。
- 4、5 厚磨边玻璃可选用定型成品滑槽。

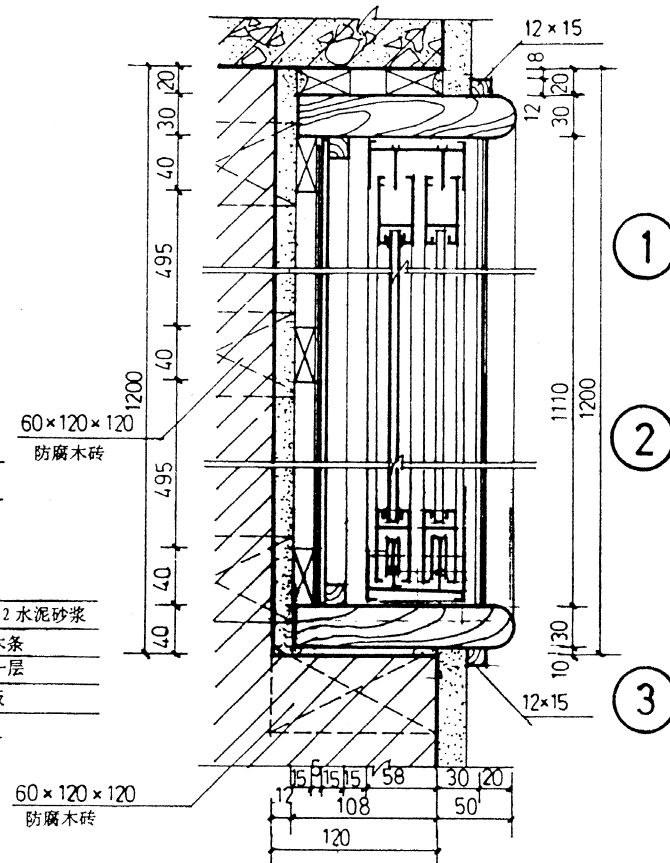
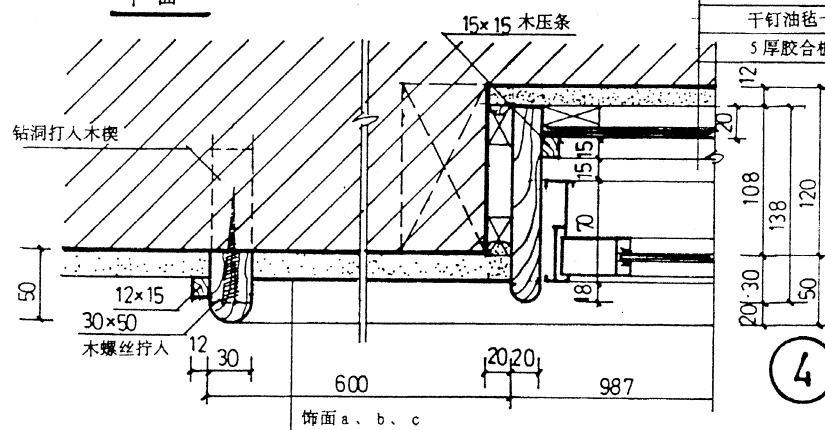
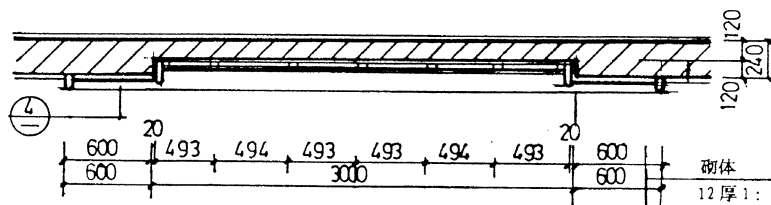
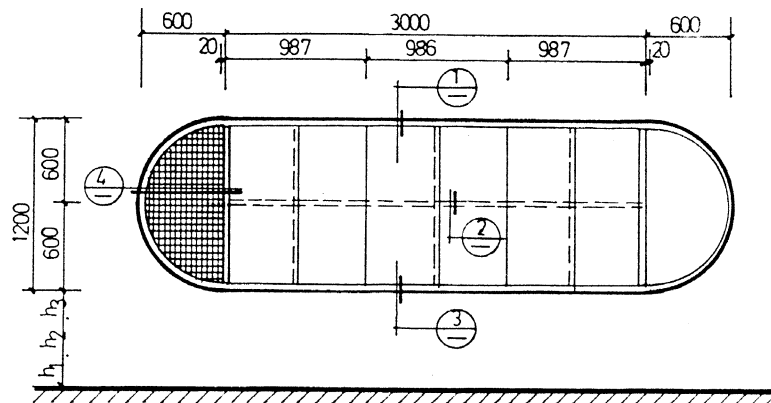
布告牌(四)

图集号	98浙J 17
页	18



- 1、木材均用二、三等红白松，木活刮腻子后打磨，油漆由选用人定。
- 2、牌底离地 $H_1=1300$ （中学）， $H_2=1100$ （小学）。
- 3、1-1 剖面可改为上下一样，按 2-2 制作，由选用人定。若用 2-2 上部四只扁铁可省。
- 4、5 厚尼龙边玻璃可选用定型成品滑槽。

布 告 牌 (五)	图集号	98浙J 17
	页	19



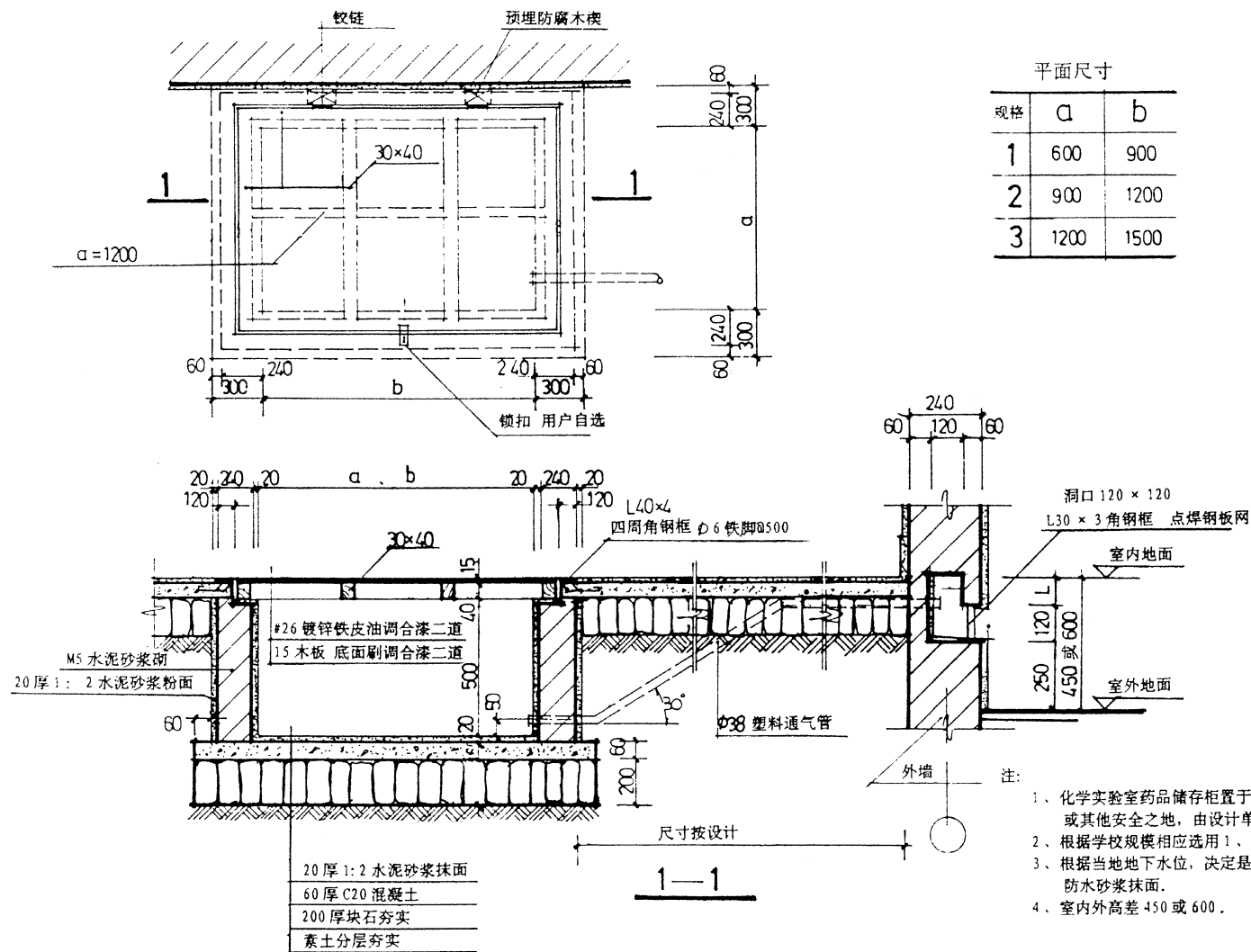
注:

- 1、推拉窗用 55 系列或 70 系列, 银白色或古铜色由设计选用入定。
- 2、 $h_1=300$ (小班) $h_2=450$ (中班) $h_3=600$ (大班)
- 3、饰面 a、玻璃马赛克
b、面砖
c、镜面玻璃 由选用入定

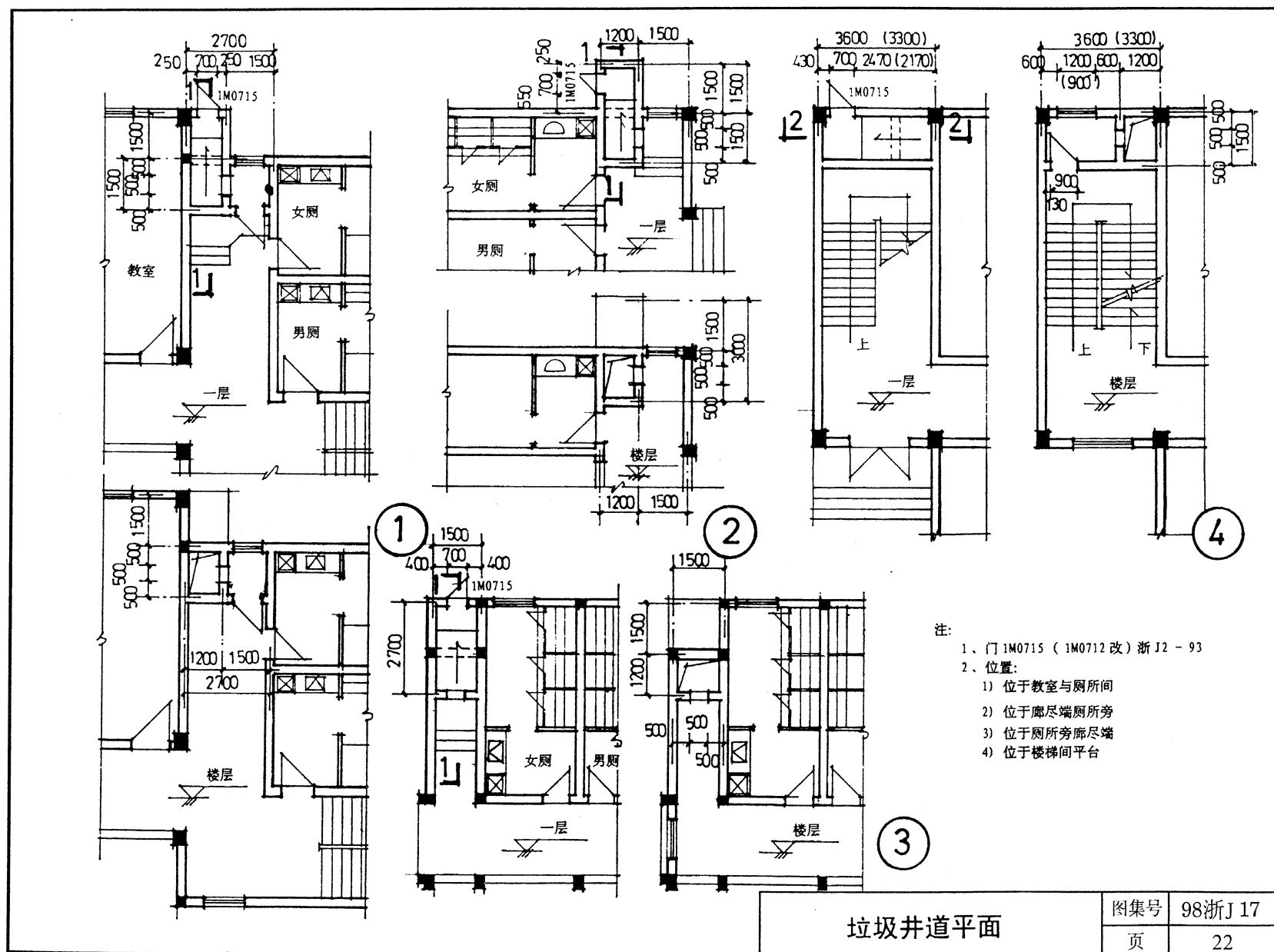
宣传窗

图集号 98浙J 17

页 20



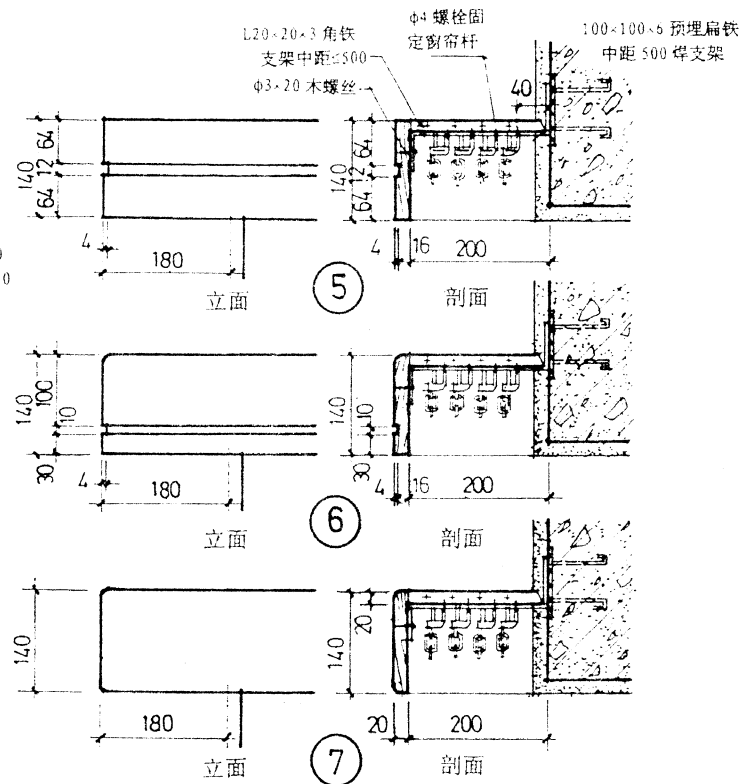
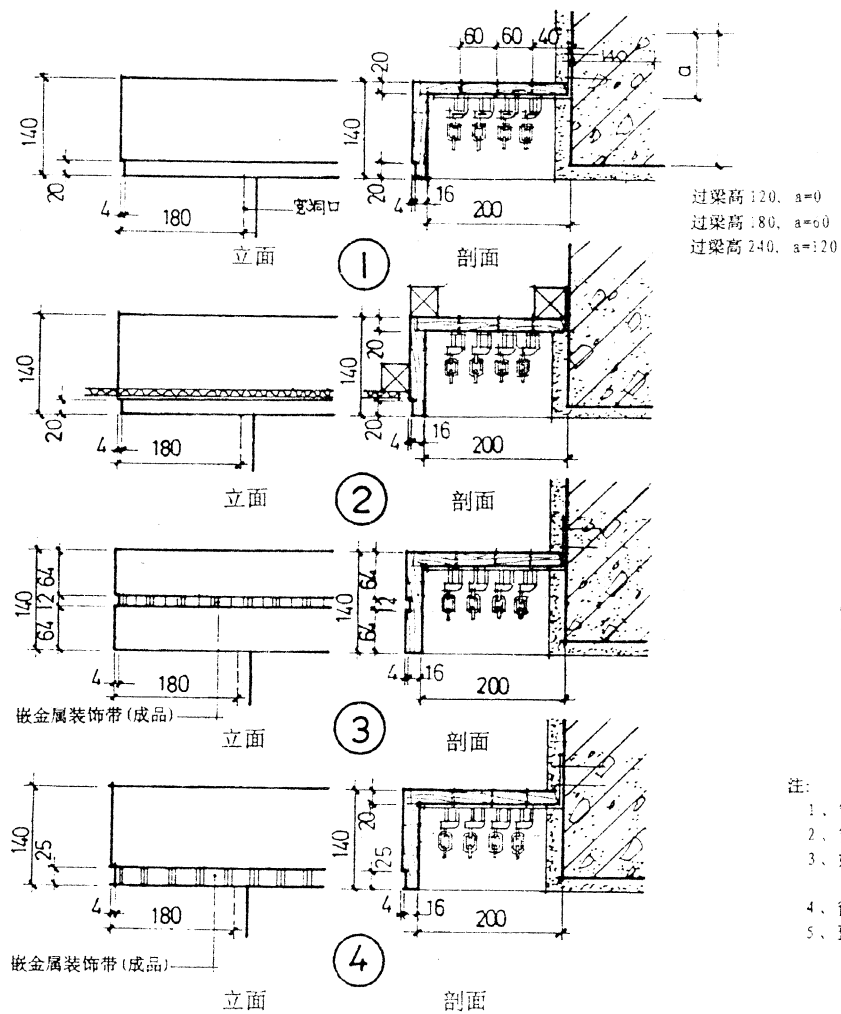
药品存放槽



垃圾井道平面

图集号 98浙J 17

页 22



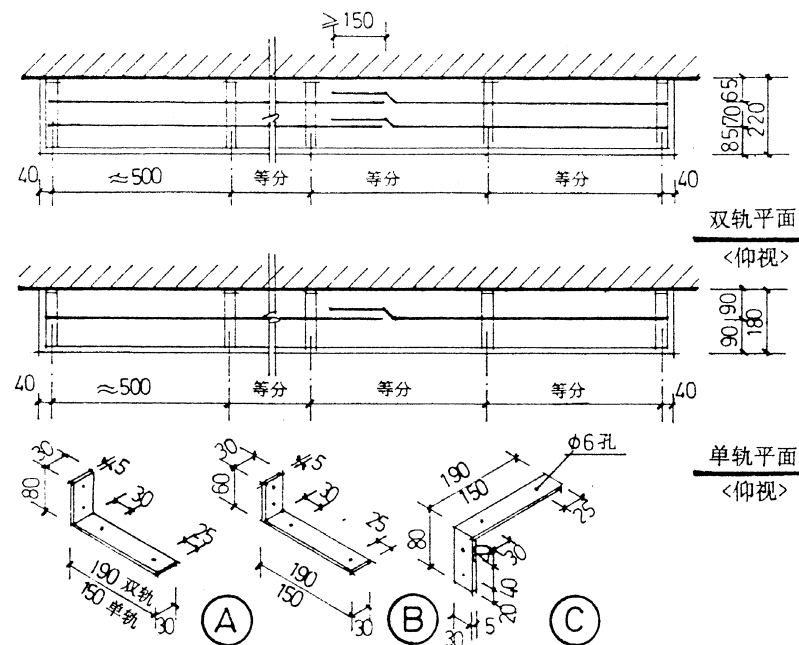
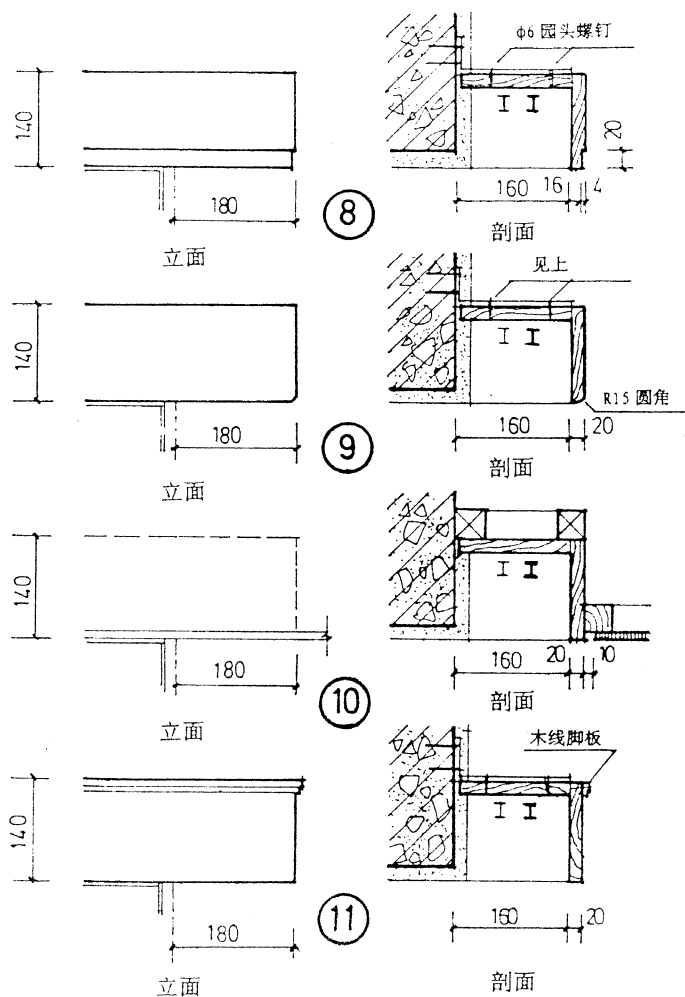
注:

- 1、窗帘轨、轨扣、滚子和滚阻采用成品。
- 2、窗帘盒均为木制品，木材、油漆及颜色由设计人员定。
- 3、如设计需做通长窗帘盒时，亦可采用本图断面，但应加注说明。
- 4、窗帘盒安装支架，窗帘轨平面均见下页 25。
- 5、预埋扁铁可取消，用φ6 胀紧螺栓固定。

双轨木窗帘盒

图集号 98浙J 17

页 24

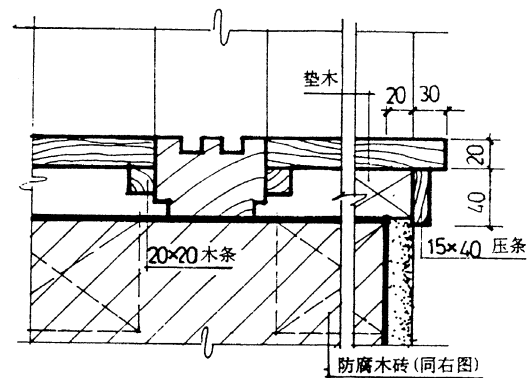


注:

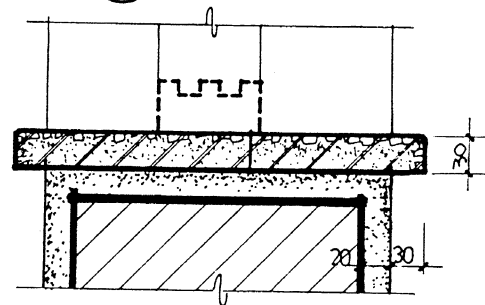
- 1、扁铁 190 用于双轨, 150 用于单轨.
- 2、铁吊架中距 $\approx 500 \sim 600$, 由设计定.

单轨木窗帘盒

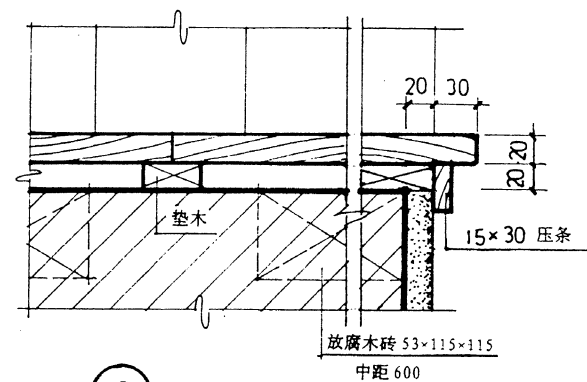
图集号	98浙J 17
页	25



① 推拉窗木窗台板



③ 预制窗台板

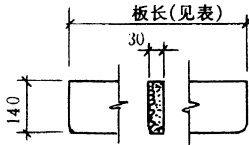
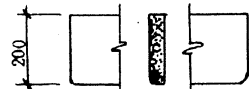
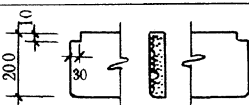


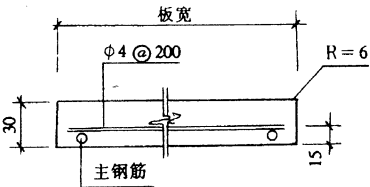
② 提拉窗木窗台板

注:

- 1、采用定型板时, 240 内墙用板宽 140 及 200 的各一块。外墙则根据墙厚及窗洞宽从表中查出编号和数量填写在门窗表中即可。
- 2、水磨石窗台板所用水泥及石子颜色由设计人决定, 一般用普通水泥白石子。
- 3、预制窗台板分水磨石板及水泥板二种规格, 安装方法相同, 用其他材料由设计人决定。

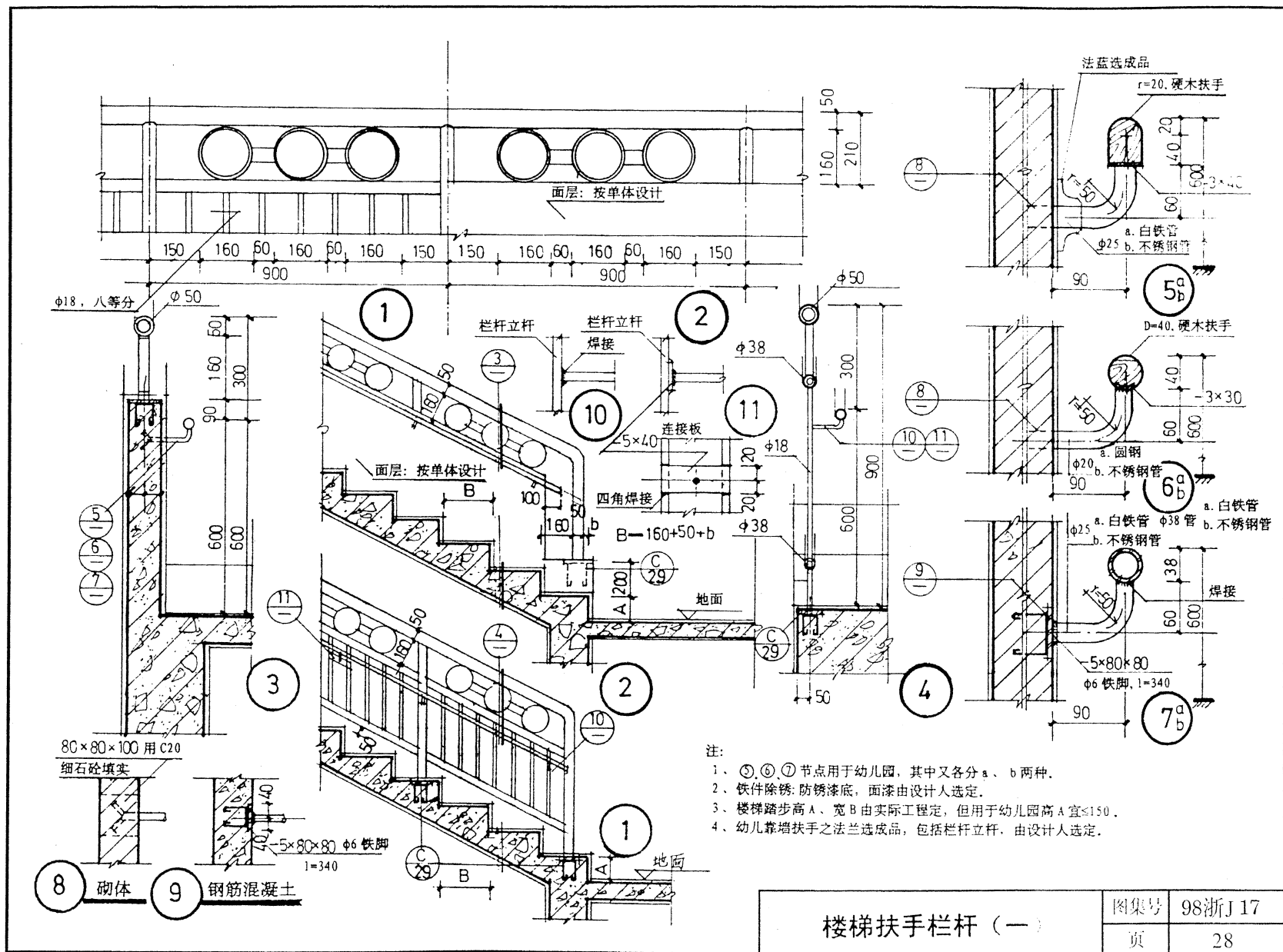
预制水泥或水磨石窗台板型号与规格

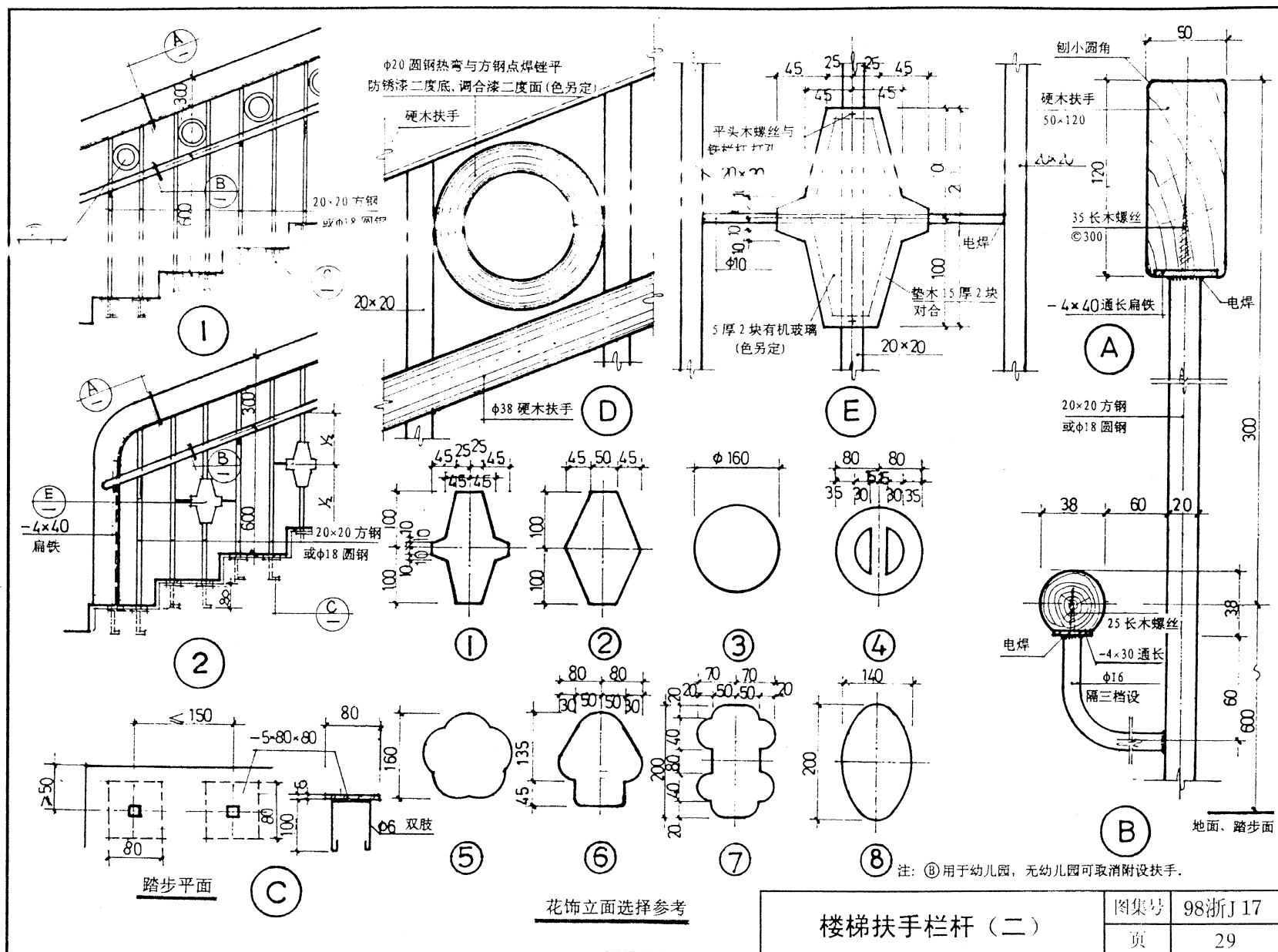
编号		规格			型 式	配筋 (主)	适用范围		备 注
水泥板磨石板		宽	长	厚			墙厚	窗宽	
1	2	140	600		2φ6	240	600	分两块制作	
3	4		900				900		
5	6		1200				1200		
7	8		1500				1500		
9	10		1800				1800		
11	12		2100		2φ8		2100		
13	14		2400				2400		
15	16		2700				2700		
17	18		3000				3000		
19	20		3300				3300		
21	22	3600	3600						
23	24	200	600		2φ6	240	600	分两块制作	
25	26		900		3φ6		900		
27	28		1200				1200		
29	30		1500				1500		
31	32		1800		3φ8		1800		
33	34		2100				2100		
35	36		2400				2400		
37	38		2700				2700		
39	40		3000				3000		
41	42		3300				3300		
43	44	3600	3600						
45	46	200	600		2φ6	240	600	适用于门连窗 两侧为露面磨 光打腊	
47	48		900				900		
49	50		1200		3φ6		1200		
51	52		1500				1500		



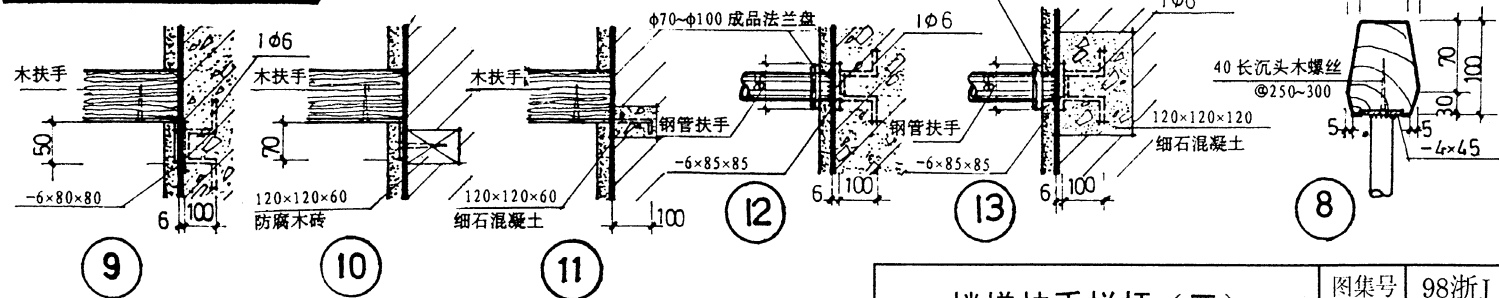
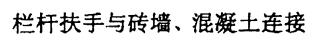
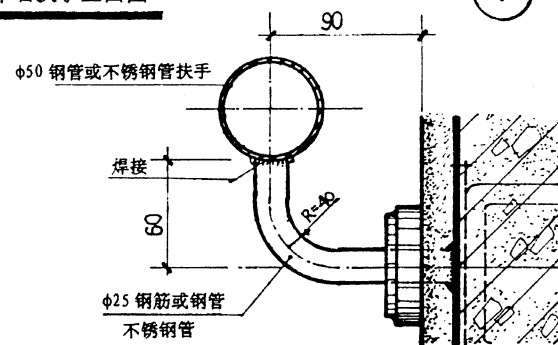
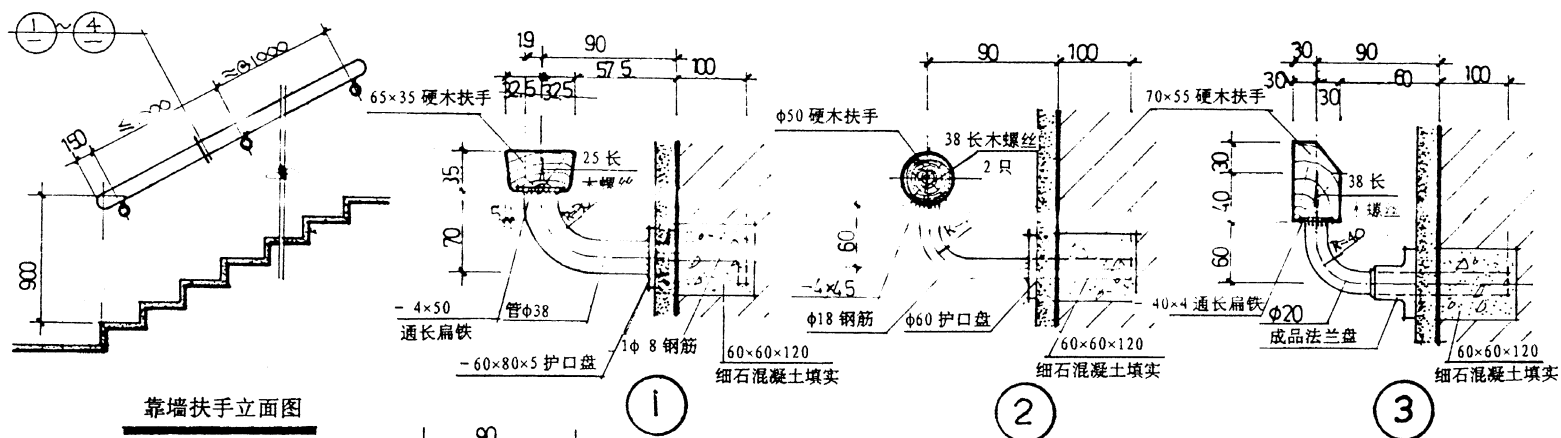
窗台板详图

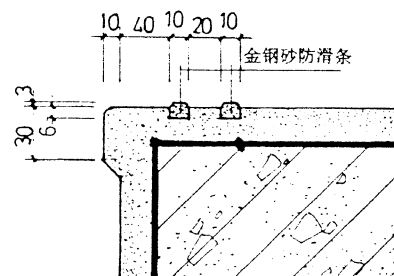
- 注：
- 1、水磨石板用 1：2.5 水泥砂浆打底，1：2 水泥石子面层。
 - 2、水泥板用 C20 细石混凝土浇注，表面用 1：2 水泥砂浆抹光。



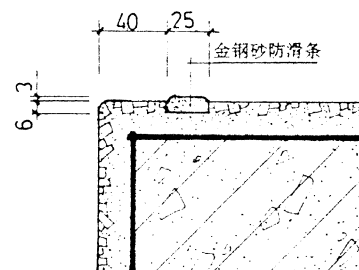


楼梯扶手栏杆 (二)

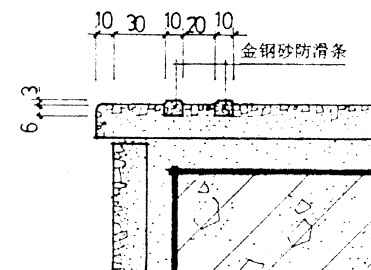




① 水泥砂浆面防滑条

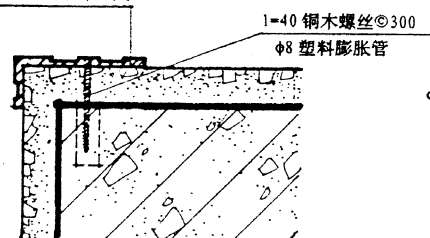


② 现浇水磨石面防滑条

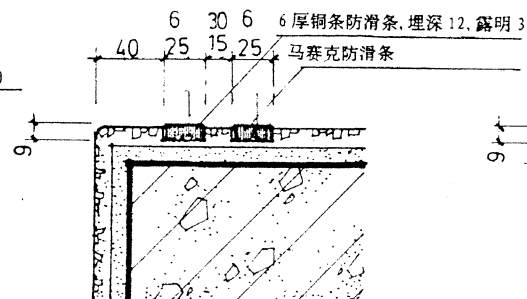


③ 预制水磨石面防滑条

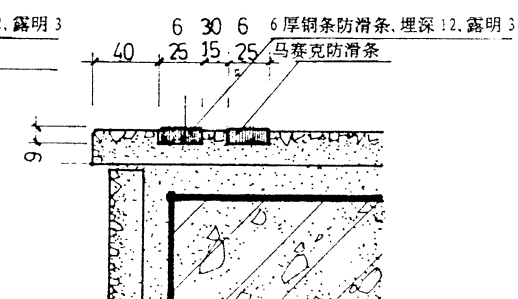
成品黄铜或铝合金或硬塑防滑条



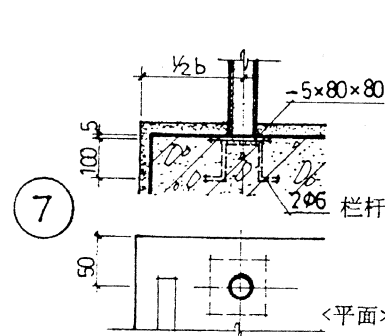
④ 现浇水磨石面防滑条



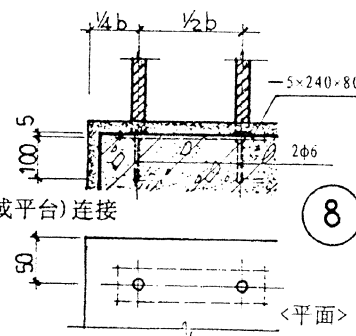
⑤ 现浇水磨石面防滑条



⑥ 预制水磨石面防滑条



⑦ 栏杆与踏步(或平台)连接



⑧

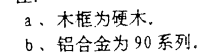
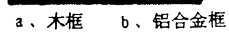
注:

- 1、b 为踏步宽度, h 为踏步高度。
- 2、预制水磨石楼梯(包括花岗石预制板), 应参照选用之栏杆直径, 预留 40×40 或 50×50 方孔。

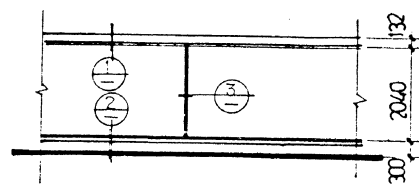
楼梯踏步防滑条

图集号 98浙J 17

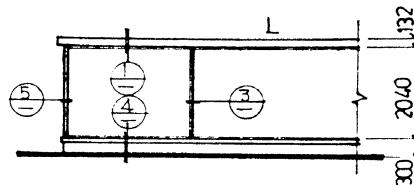
页 32



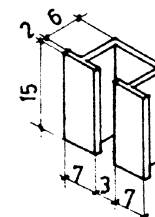
图集号	98浙J 17
页	33



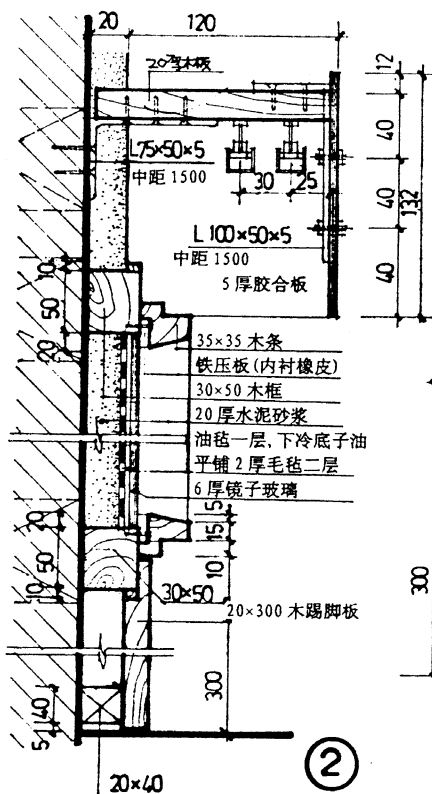
立面



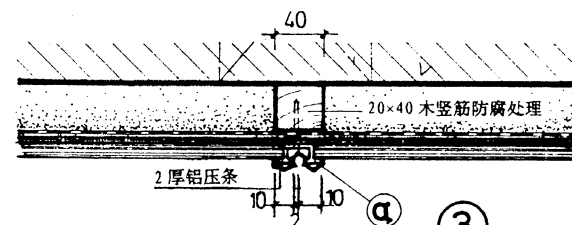
立面



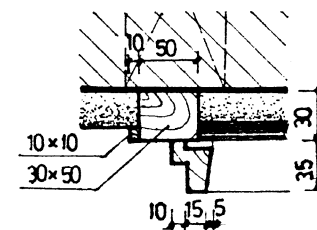
固定卡



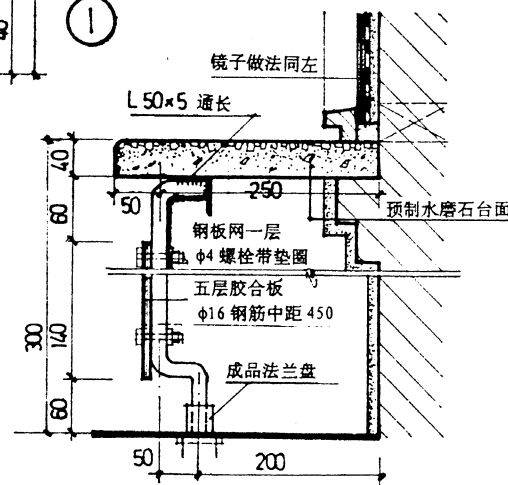
②



③

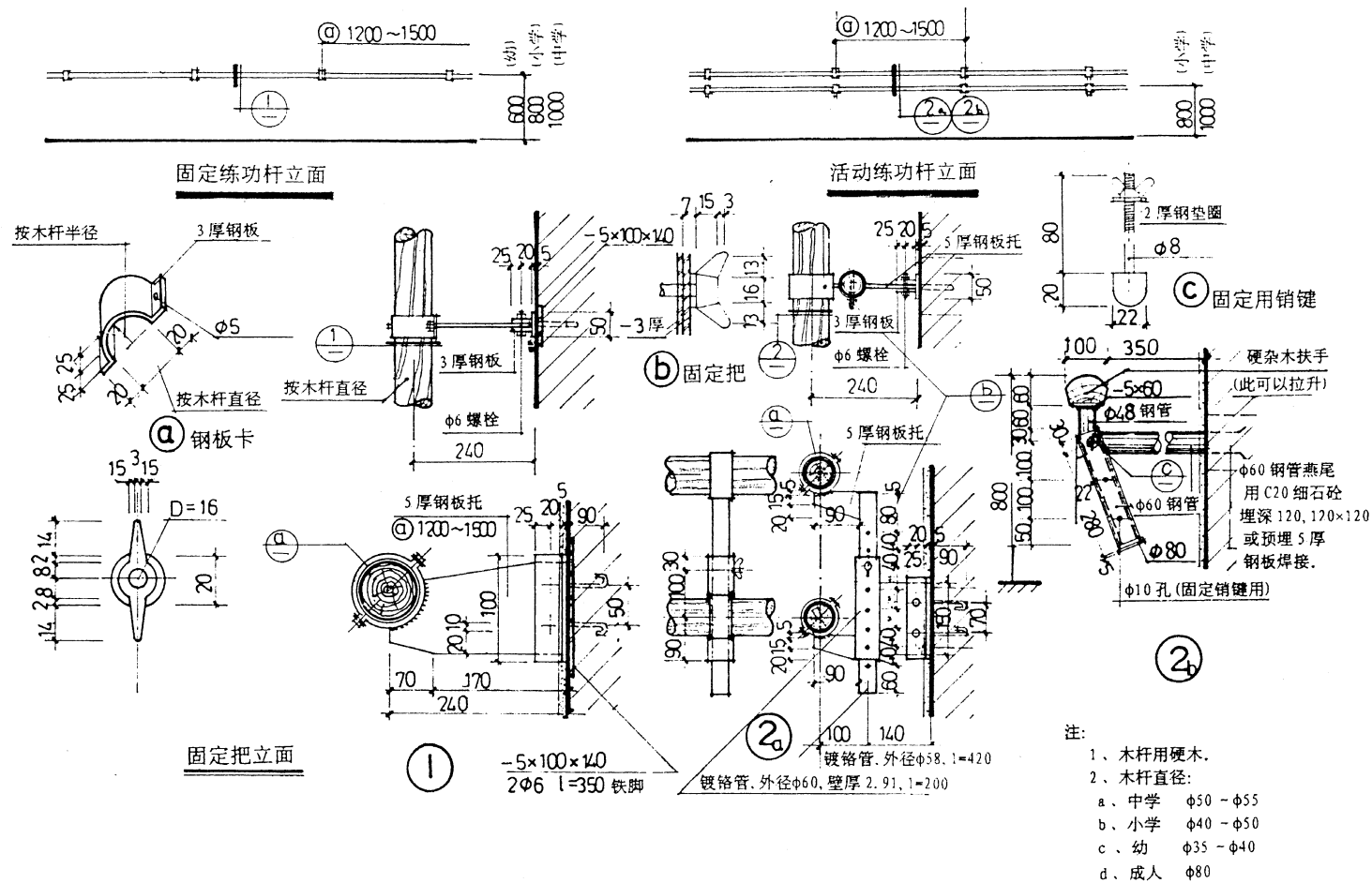


⑤



④

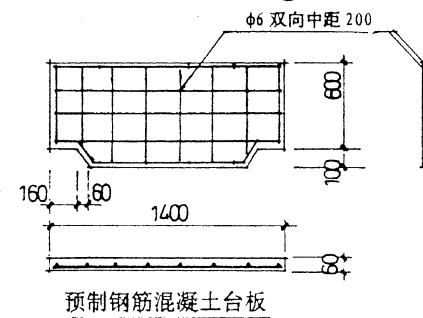
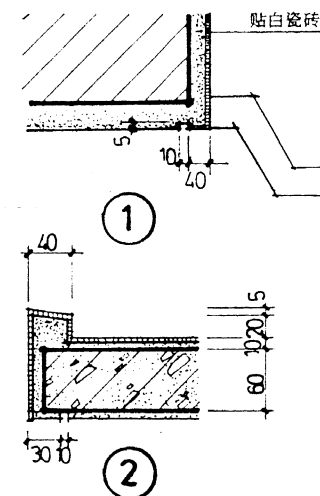
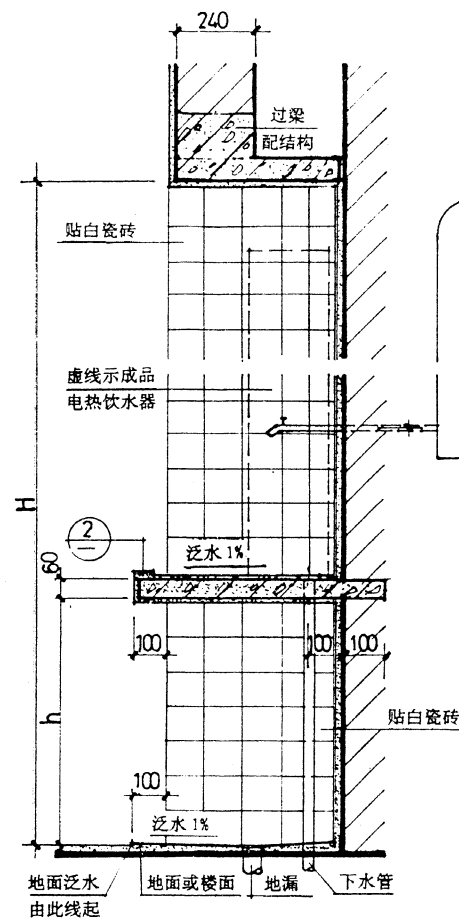
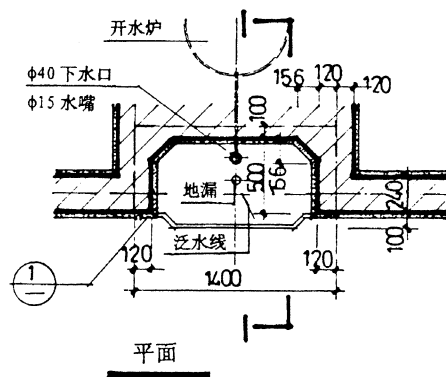
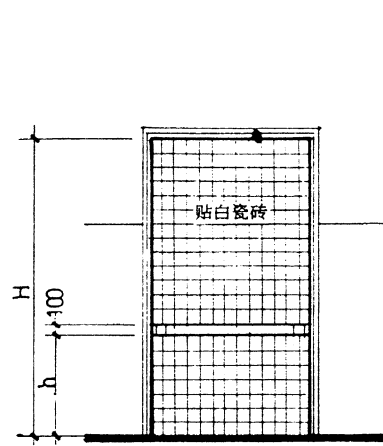
- 注: 1、L由单体设计定。
2、木材接触墙体者须满涂防腐漆。
3、固定卡可按实际改换。
4、油漆详单体,由选用人定。



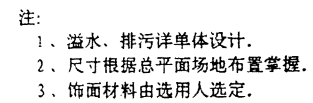
练 功 杆

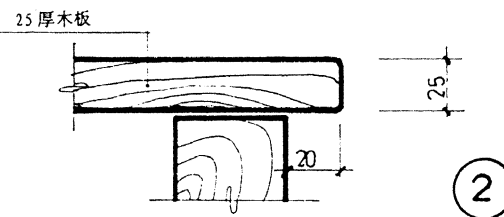
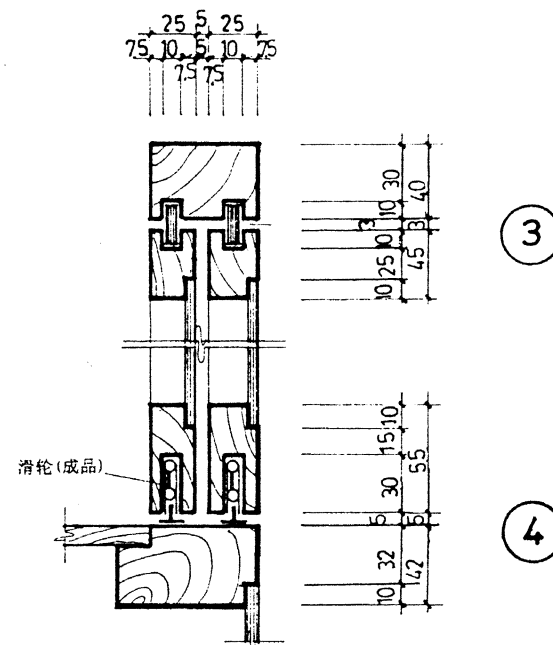
图集号 98浙J 17

页 35



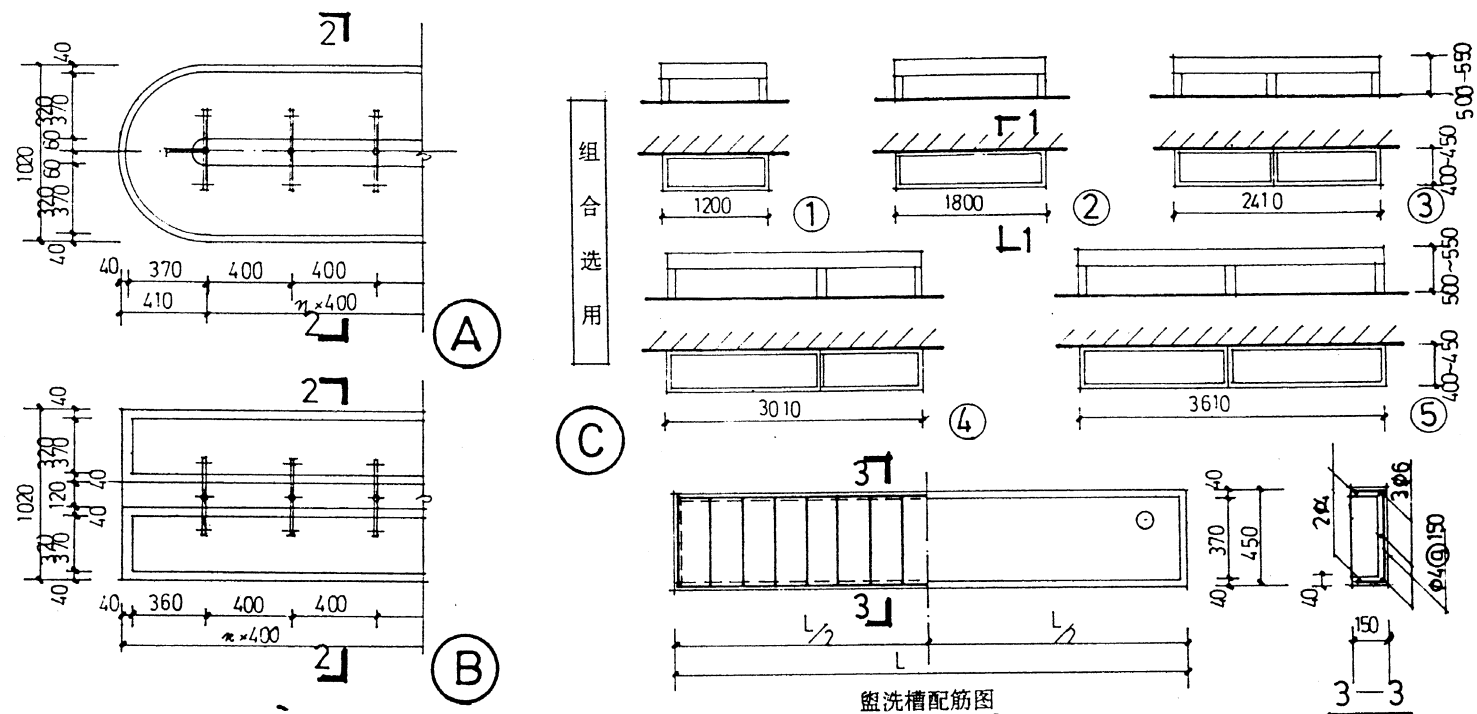
- 注:
1. 饮水台水、电按工程设计。
 2. 台高 h 由设计人员定, H : 一般高为 2100。
 3. 饰面可由单体设计选定。





木 壁 柜

图集号	98浙J 17
页	38



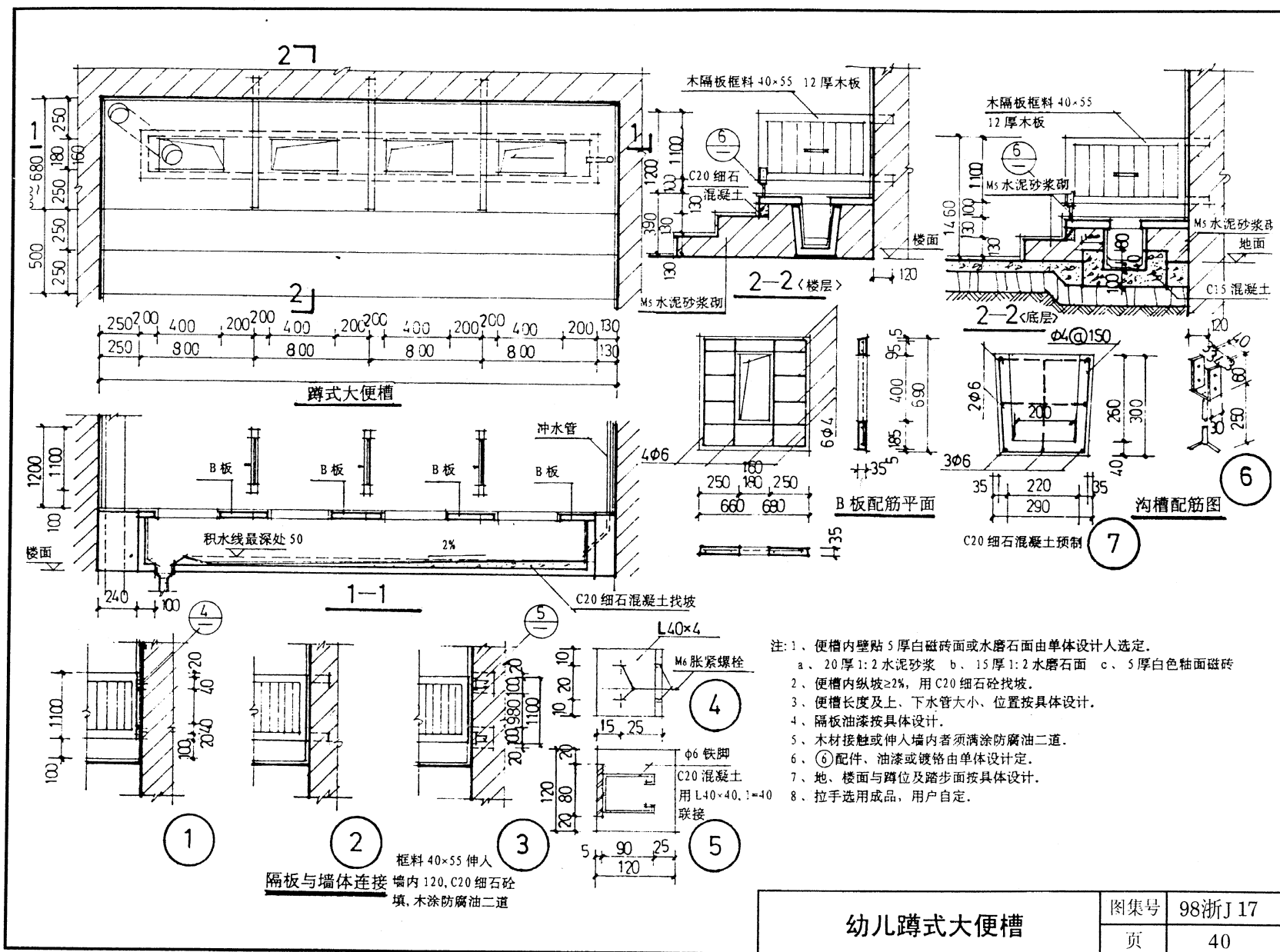
盥洗槽配筋图

注:

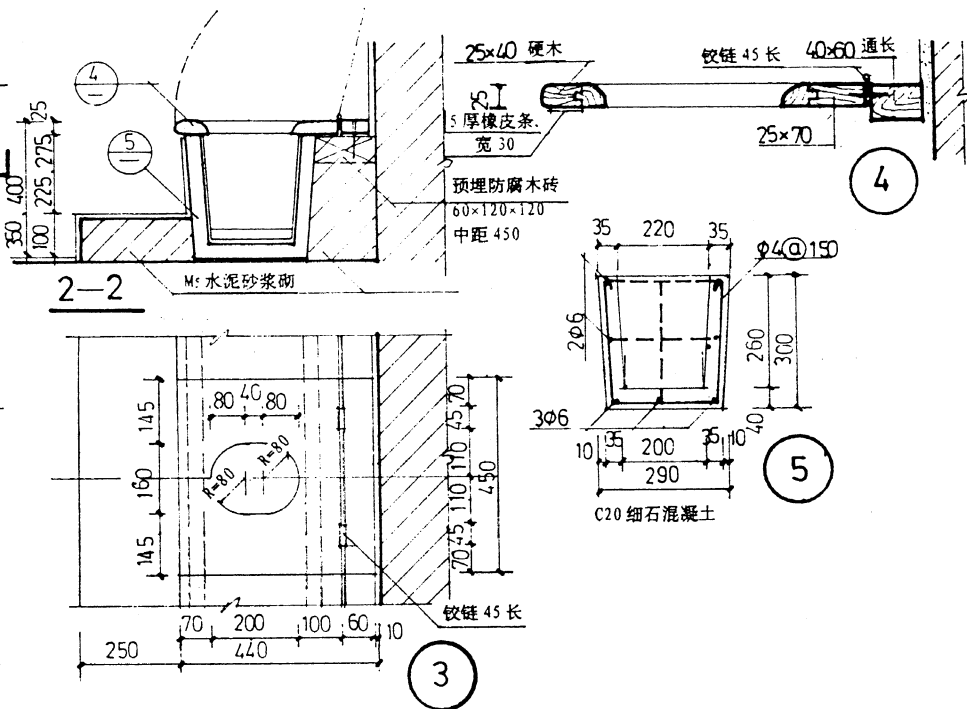
- 1、预制或现浇细石混凝土用 C20.
- 2、抹面: a、15 厚 1:2 水泥砂浆面.
b、15 厚普通水磨石面.
c、贴白瓷砖面(配齐阴阳角条、角座和阴阳三角).
- 3、长度: 详单体设计.
- 4、支承: 用 Mu7.5 M5 水泥砂浆砌筑.
- 5、上下水详单体工程.
- 6、高度: $h_1=450$, 用于小班.
 $h_2=500$, 用于中班.
 $h_3=550$, 用于大班.

幼儿园盥洗池

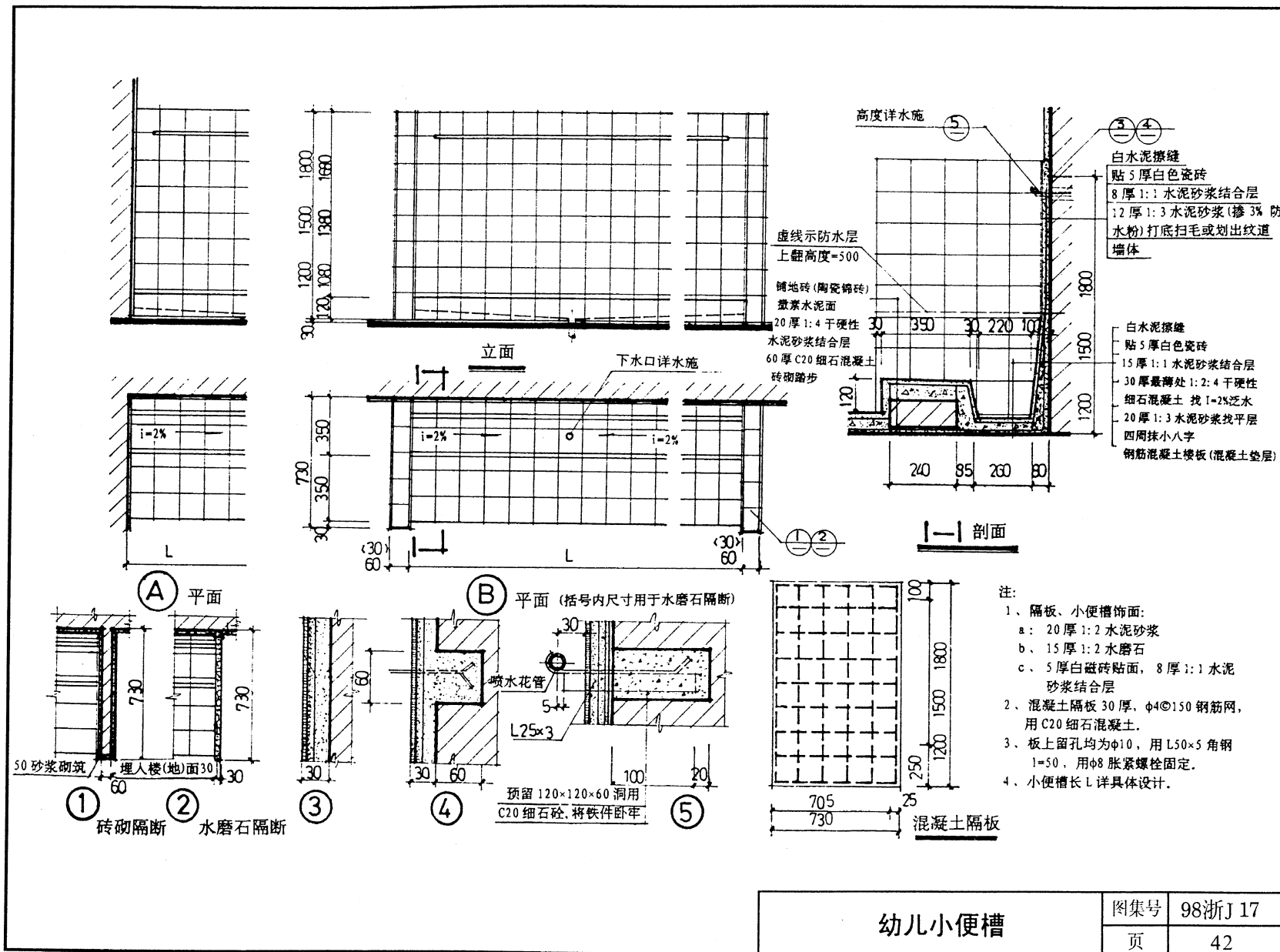
图集号	98浙J 17
页	39



幼儿蹲式大便槽



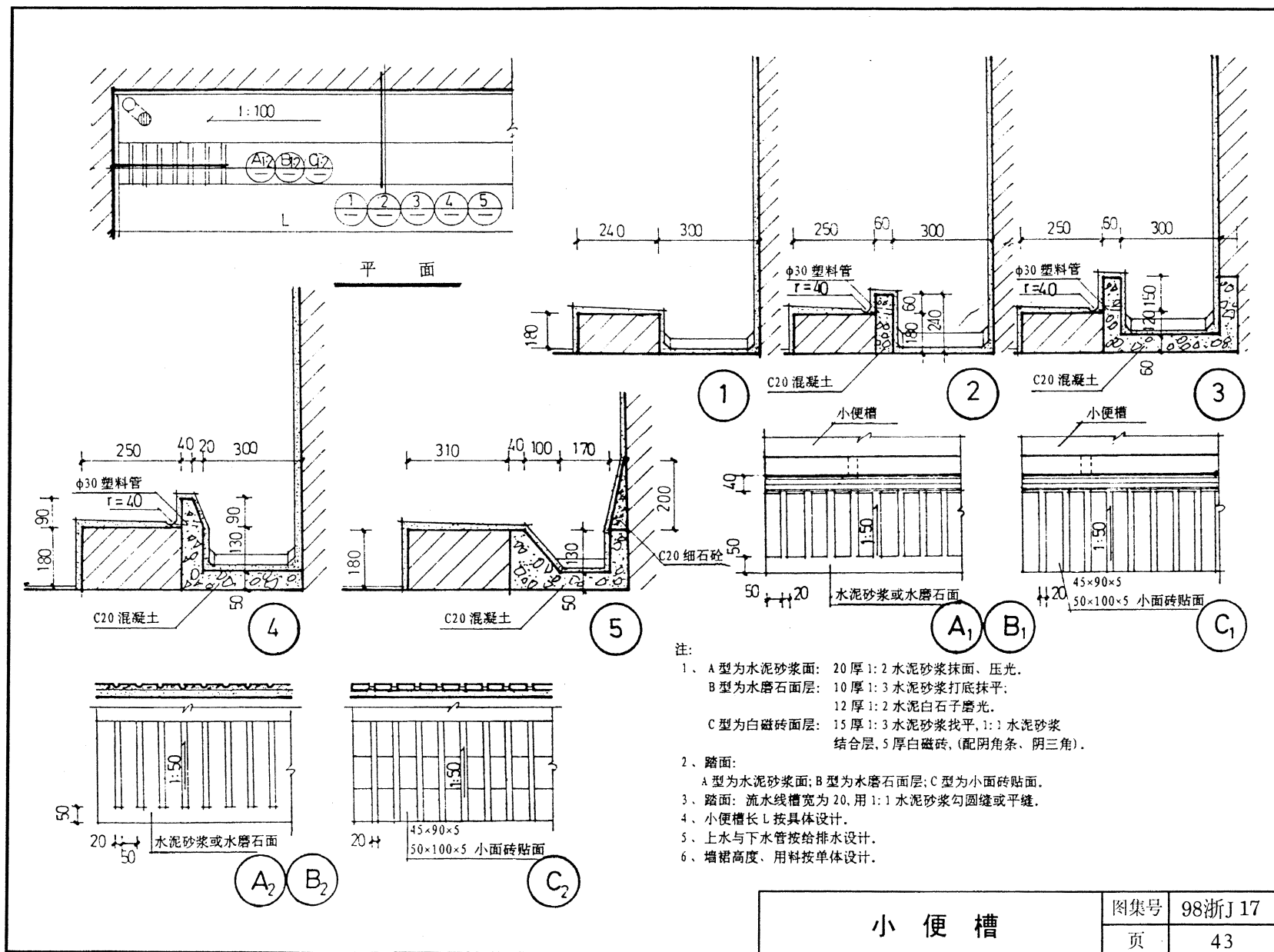
6、地、楼面与踏步面用材按具体设计。

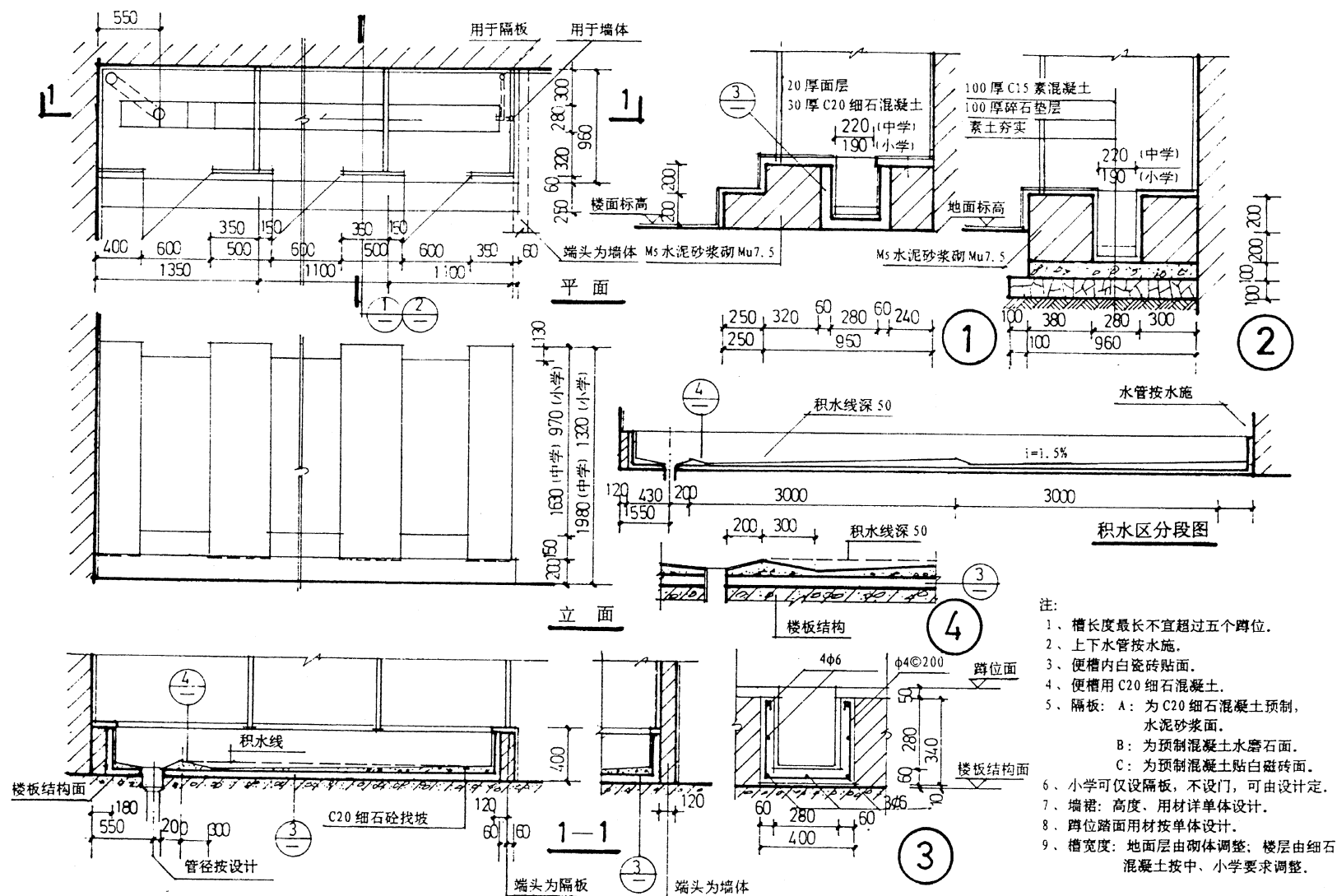


幼儿小便槽

图集号 98浙J 17

页 42

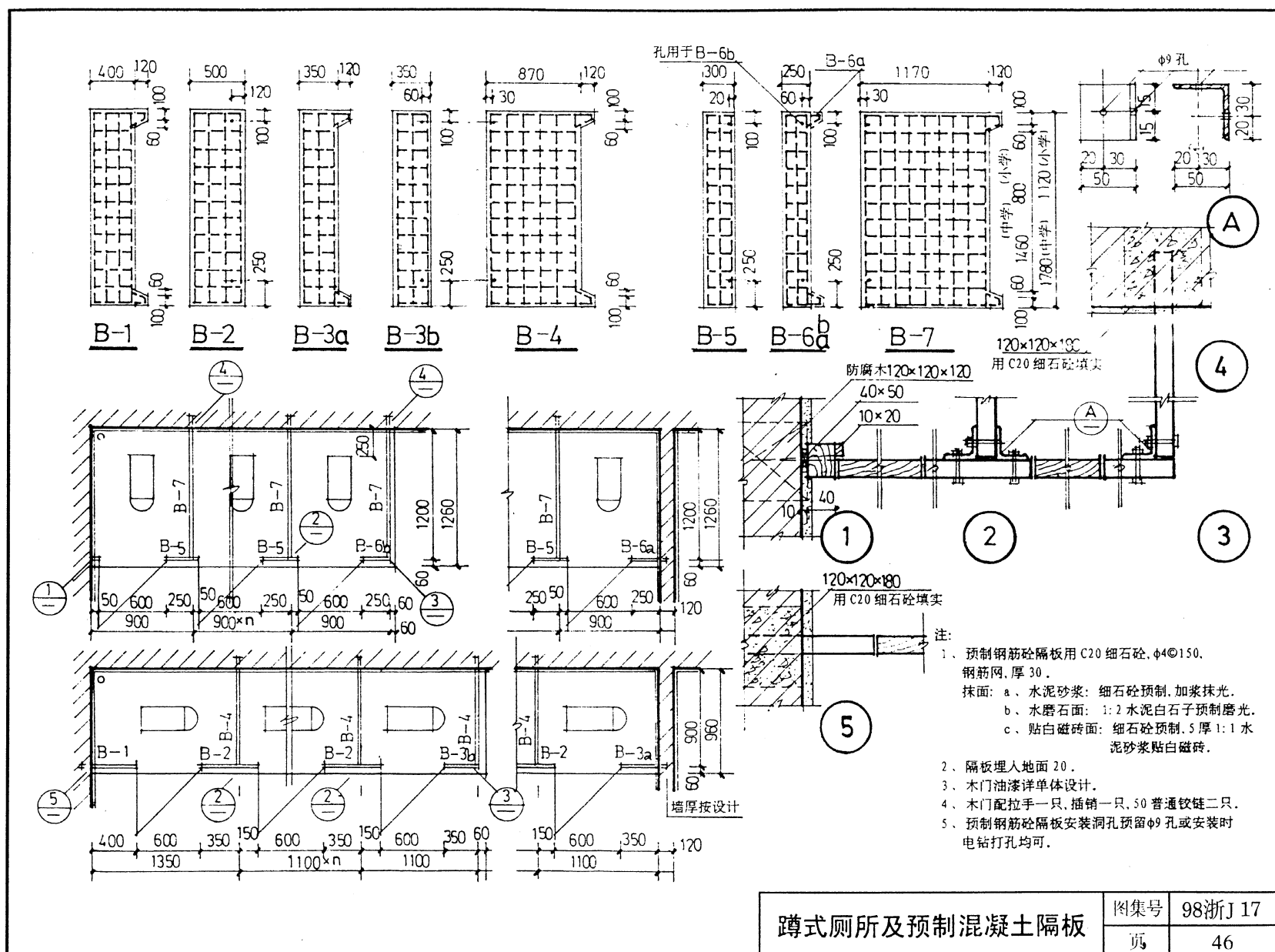




水冲式大便槽

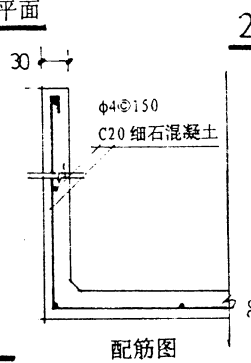
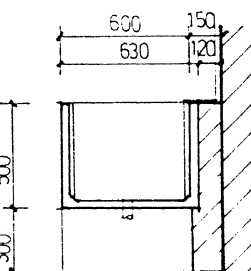
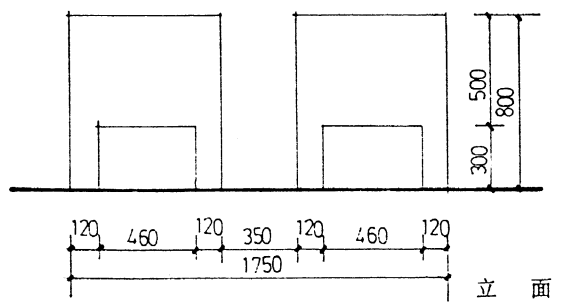
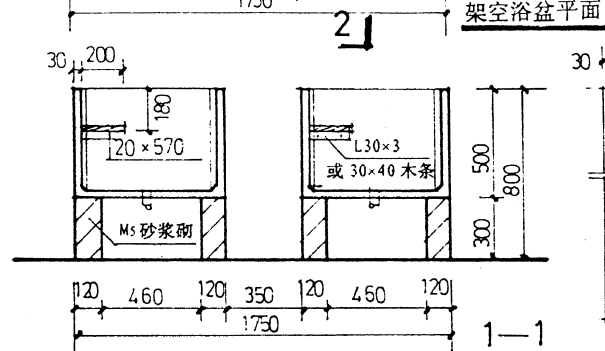
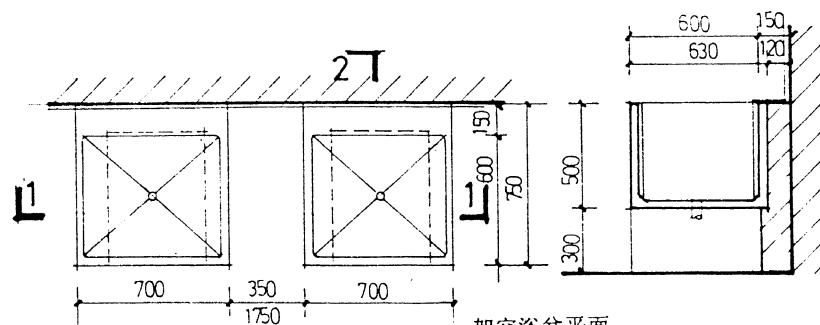
图集号 98浙J 17

页 44



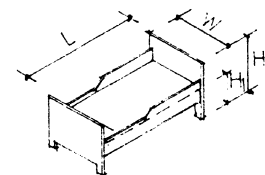
蹲式厕所及预制混凝土隔板

图集号	98浙J 17
页	46



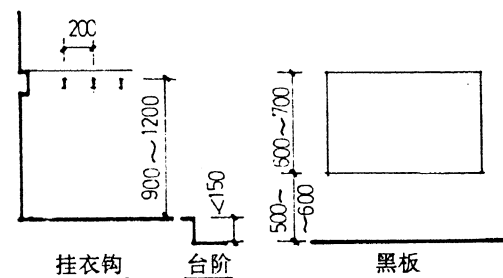
幼儿床尺寸

	L	W	H ₁	H ₂
大	1400	700	350	700
中	1300	650	320	650
小	1200	600	300	600



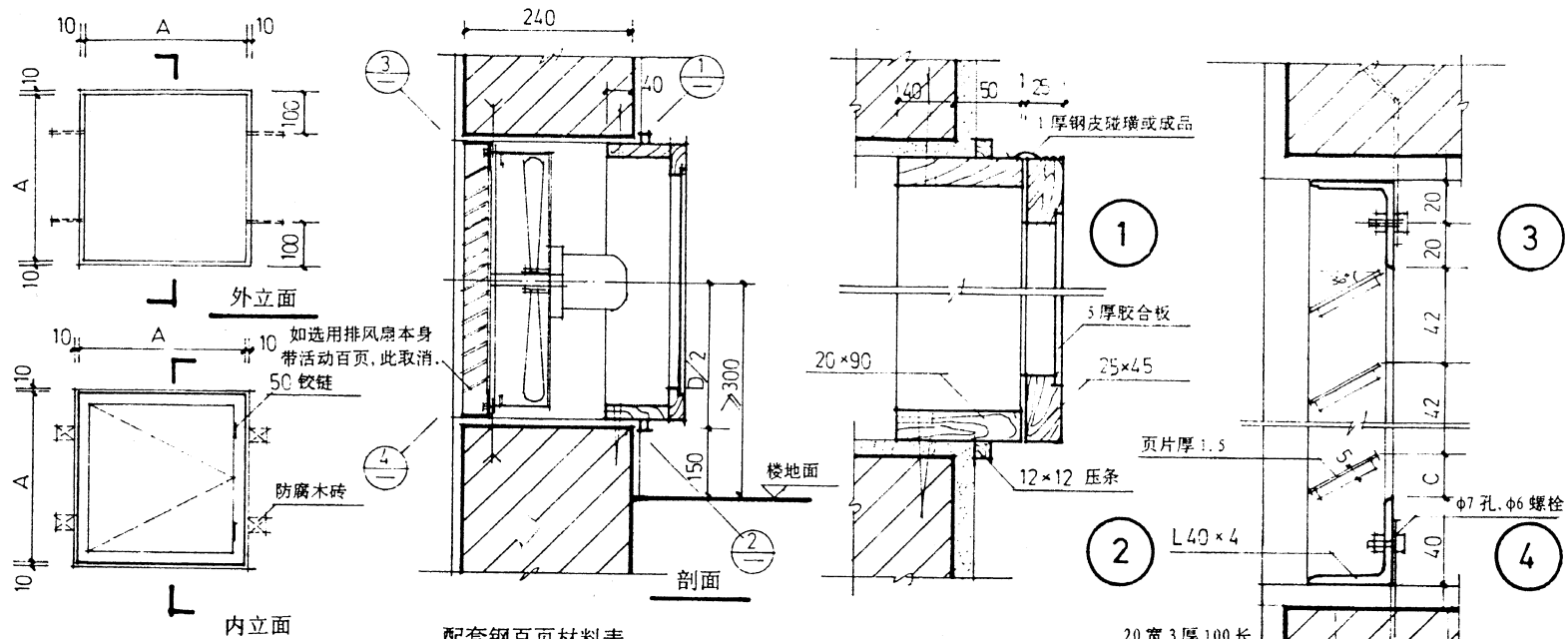
幼儿身高

年 龄	3	4	5	6	7
男 孩	960	1020	1080	1130	1180
女 孩	950	1010	1070	1120	1160



注:

- 1、预制钢筋混凝土浴盆为C20细石混凝土,抹面作法:
a、15厚1:2水磨石面
b、白磁砖用1:1水泥砂浆贴面(配阴角条、阳角条、阴三角、阳三角.....)
- 2、位置详单体设计,每班为两个.
- 3、上下水按具体设计.
- 4、墙裙、地面按具体设计.



风扇编号

编号	叶片直径 D	洞口尺寸 A+20	洞口尺寸 A	钢百页 编号
#1	300 350	450	430	#1
#2	400	510	490	#2
#3	500	630	610	#3
#4	600	700	680	#4

配套钢百页材料表

编号	宽高		上 下 框		侧 框		页 片		铁 脚		总 重 kg							
	A	C	长度 L ₁ kg	件数 件	长度 L ₂ kg	件数 件	长度 L ₃ kg	件数 件	长度 L ₄ kg	件数 件								
1	430	14	430	1.04	2	2.08	422	1.02	2	2.04	432	0.20	9	1.80	0.05	4	0.20	6.12
2	490	32	490	1.19	2	2.38	482	1.17	2	2.34	492	0.23	10	2.30	0.05	4	0.20	7.22
3	610	26	610	1.48	2	2.96	602	1.46	2	2.92	612	0.29	13	3.77	0.05	4	0.20	9.93
4	680	12	680	1.64	2	3.28	672	1.63	2	3.26	682	0.32	15	4.80	0.05	4	0.20	11.54

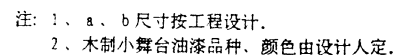
20宽3厚100长
燕尾, 1:2水泥砂
浆填充

注:

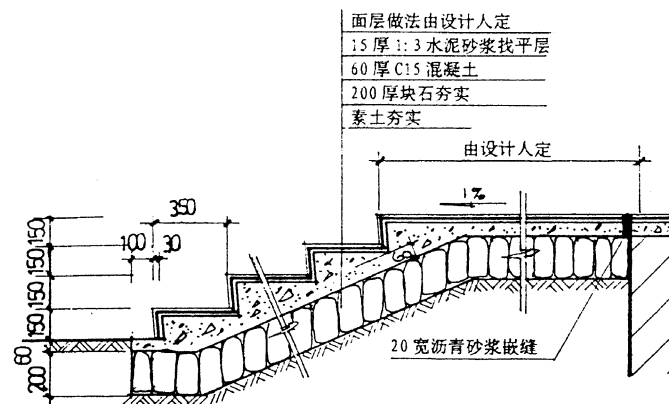
- 1、本图适用于中学化学实验室, 一般每个实验室安装三个, 如装六个则电线分路控制。
- 2、本图为方形, 如选用圆形风扇, 参照此图。
- 3、油漆详单体设计, 由选用决定。
- 4、钢百页须除锈, 防锈漆底, 面漆由选用决定。
- 5、尽量选用排风扇自带活动百页, 则可不配钢百页。
- 6、洞顶预埋 3φ8, 1=A+20+250×2。

墙上装排风扇

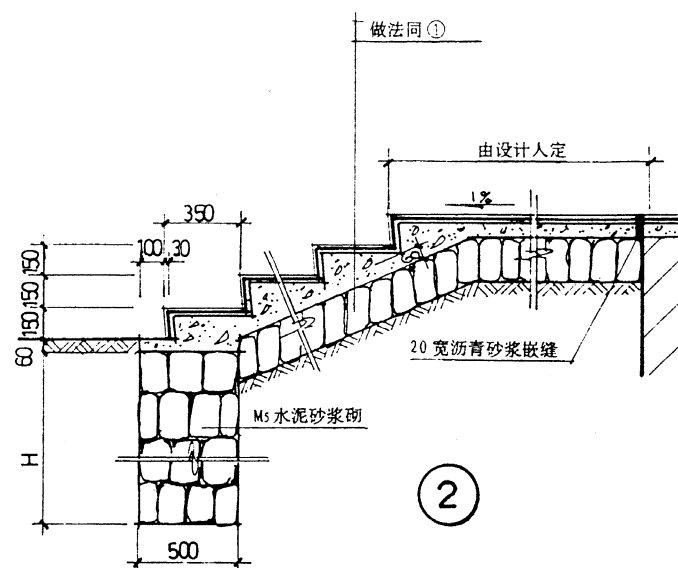
图集号 98浙J 17
页 48



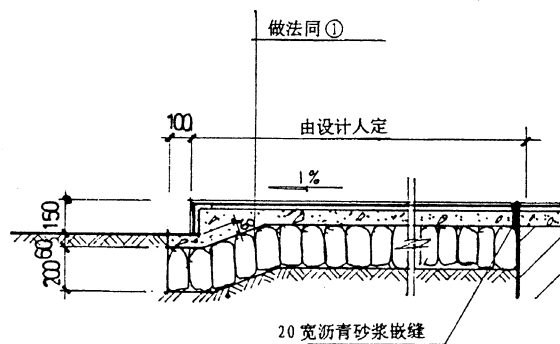
木制小舞台	图集号	98浙J 17
	页	49



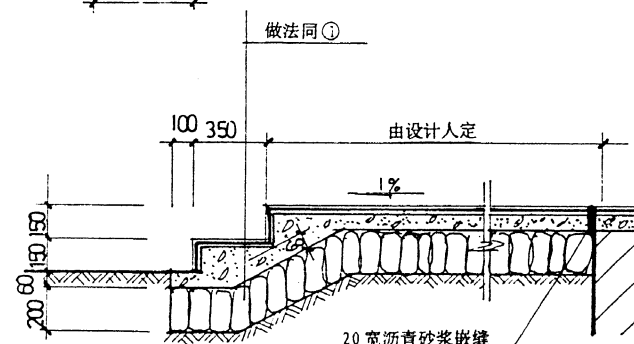
①



②



③



④

注:

- 1、用于幼儿园踏步: 高 ≤ 150 。
- 2、其它做法可参照《室外工程》浙J18-95。

室外踏步

图集号	98浙J17
页	50

