

# 住宅厨房卫生间设施

批准单位 批准文号 主编单位 长沙市建筑设计院  
 湖北省建设厅  
 河南省建设厅  
 湖南省建设厅 鄂建文[2000]096号图 集 号 98ZJ513  
 广东省建设厅  
 广西壮族自治区建设厅  
 海南省建设厅  
 实行日期 2000.8.1

主编单位负责人 彭瑞荣 彭瑞荣  
 主编单位技术负责人 刘继美 刘继美  
 技术审定人 刘继美  
 设计负责人 毛专 毛专

## 目 录

目录 .....	1	卫生间平面示意图 .....	11
说明 .....	2	卫生间平面、剖面示例 (一) .....	12
厨房平面示意图 .....	3	卫生间平面、剖面示例 (二) .....	13
单排形布置的厨房平面、剖面示例 .....	4	卫生间平面、剖面示例 (三) .....	14
L形布置的厨房平面、剖面示例 .....	5	卫生间平面、剖面示例 (四) .....	15
双排形布置的厨房平面、剖面示例 .....	6	卫生间平面、剖面示例 (五) .....	16
U形布置的厨房平面、剖面示例 .....	7	卫生间平面、剖面示例 (六) .....	17
洗涤池、操作台、灶台 .....	8	浴缸安装详图 .....	18
吊柜 .....	9	蹲便器安装详图 .....	19
成品操作台、灶台、吊柜、调料柜示例 .....	10	洗脸台 .....	20

# 说 明

## 一. 适用范围

(一) 本图集适用于住宅建筑的厨房和卫生间, 其它居住性建筑可参照使用。

(二) 本图集与中南地区通用建筑标准设计 98ZJ512《公用厨房卫生间设施》 98ZJ001《建筑构造用料做法》 98ZJ501《内墙装修及配件》配合使用。

## 二. 设计内容

(一) 住宅厨房、卫生间的布置及设施详图。

(二) 厨房、卫生间各类设施的安装固定方式。

(三) 提供厨房、卫生间设施基本参数尺寸。

## 三. 设计依据

民用建筑设计通则 (JGJ37-87)

建筑模数协调统一标准 (GBJ2-86)

住宅设计规范 (GB 50096-1999)

住宅卫生间功能和尺寸系列 (GB11977-89)

住宅厨房及相关设备基本参数 (GB11228-89)

## 四. 采用材料

(一) 混凝土: 预制混凝土构件采用C20细石混凝土, 现浇混凝土构件采用C20。

(二) 钢筋:  $4 < d \leq 12$  时, 用 I 级钢 ( $\Phi$ );  
 $d \leq 4$  时, 用冷拔低碳钢丝 ( $\Phi$ )。

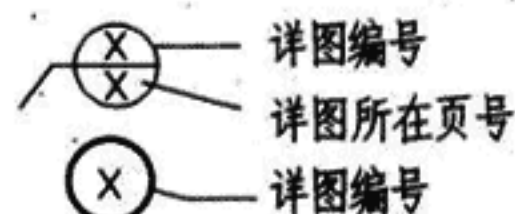
(三) 砖砌体: Mu7.5 砖、M5 混合砂浆。

(四) 木材及木材制品: 木材采用一、二级杉木、松木或其它材质相似的木材。木材含水率: 方木18~20%; 板材

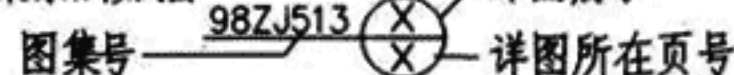
15~18%。夹板选用酚醛树脂胶合板。人造板材选用中密度板。

## 五. 选用方法

(一) 详图编号及详图索引



(二) 使用本图集索引方法



## 六. 制作、运输、安装和施工注意事项

(一) 钢筋混凝土预制件的制作、运输、堆放和安装应符合《混凝土结构工程施工及验收规范》(GB50204-92) 中有关各项要求。

(二) 厨房、卫生间楼地面坡度由单项工程设计决定。卫生间应设防水层, 并应满足  $\geq 0.5\%$  的最小坡度要求。

(三) 木材及木材制品伸入墙体及楼地面部分均满涂水柏油二度防腐。

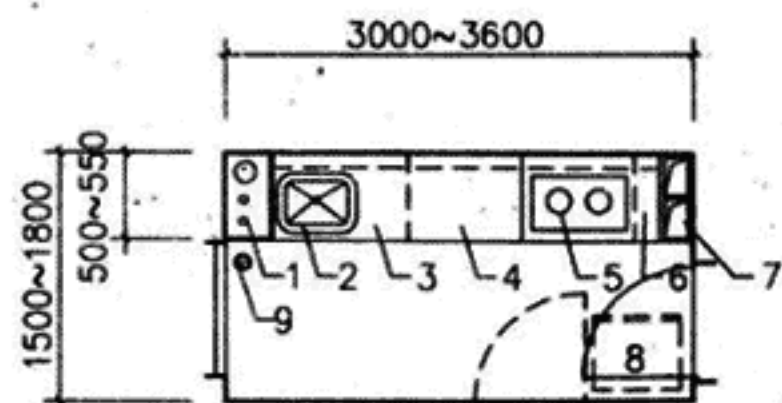
(四) 未尽事宜应按国家现行有关施工标准、规范、规程、规定严格执行。

## 七. 验收及检验要求

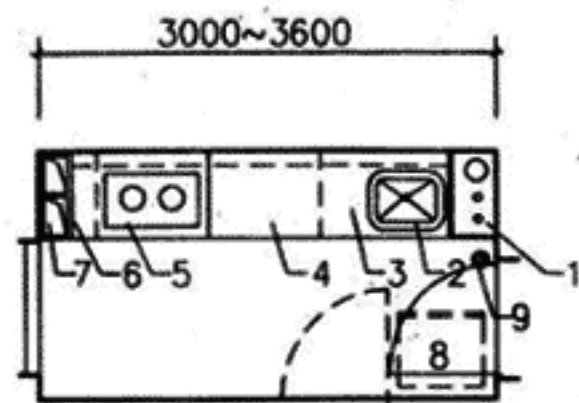
本图集中各类设施所采用材料类型较多, 各类设施的施工质量应以《建筑工程质量检验评定标准》(GBJ301-88) 有关章节为依据加以严格控制。

## 八. 其它

本图集未注明单位的尺寸以毫米为单位, 图示控制尺寸为净尺寸。

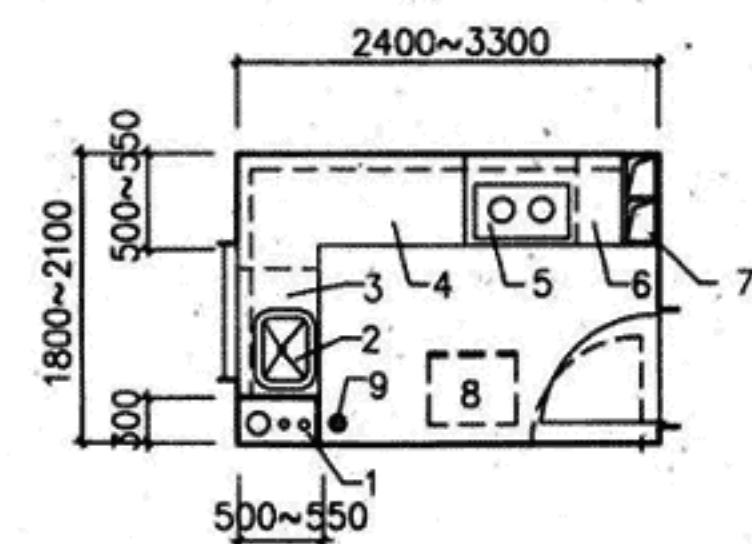


①

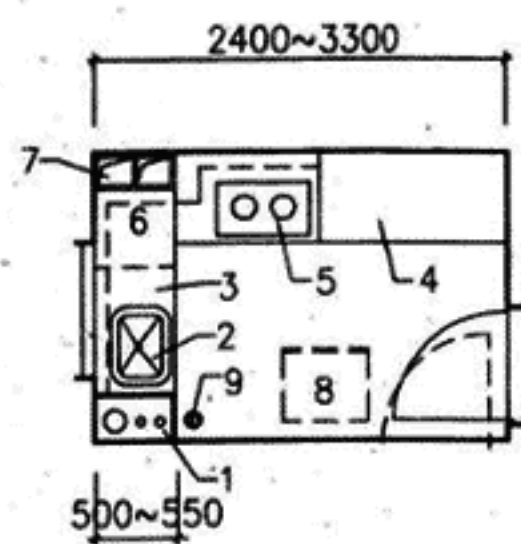


②

单排形布置

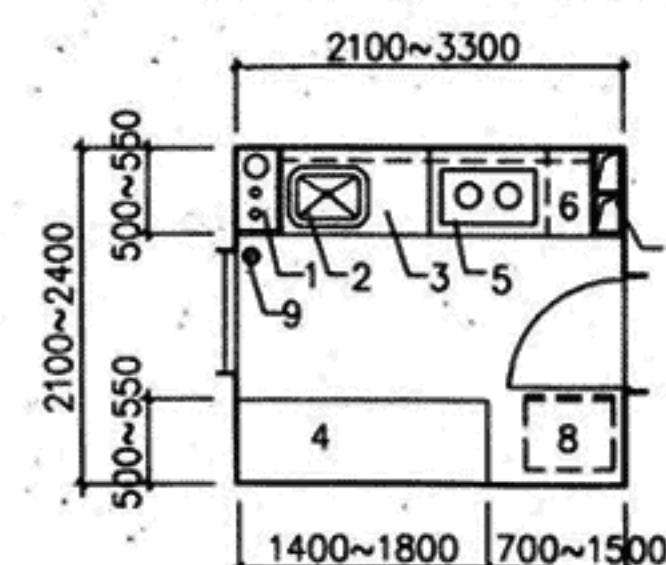


③

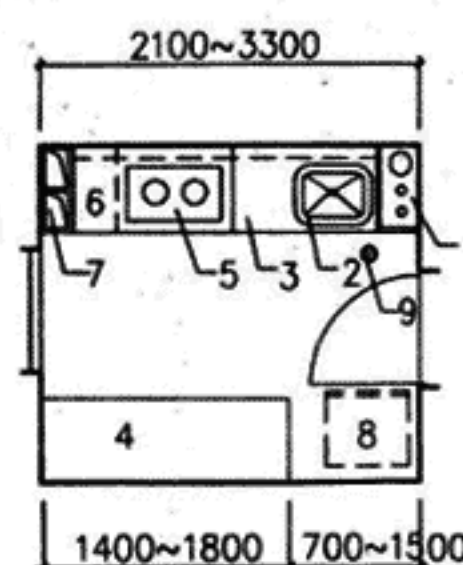


④

L形布置

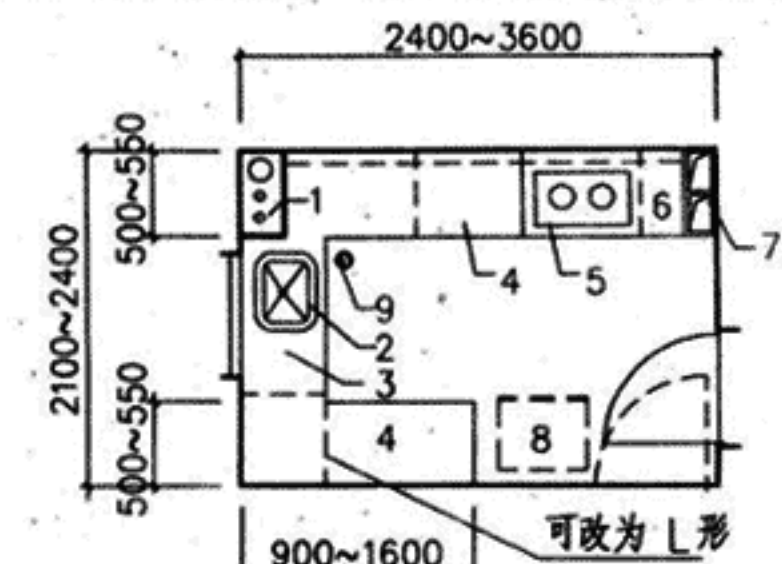


⑤



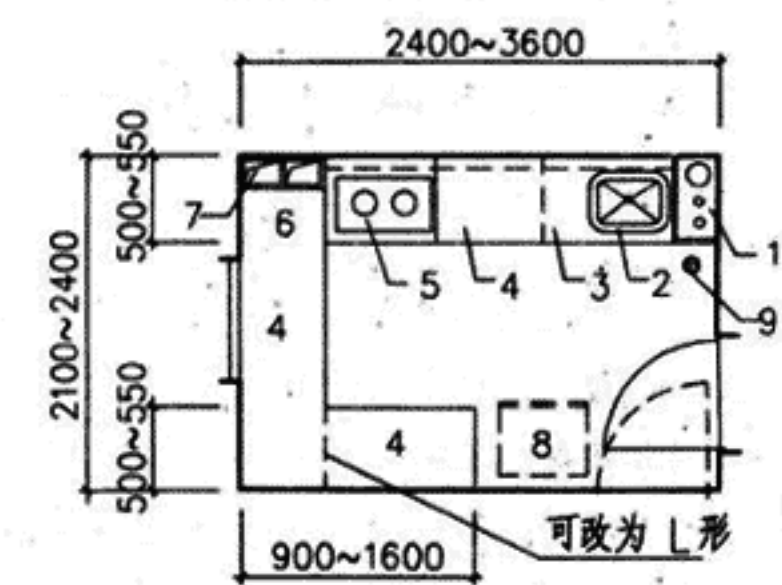
⑥

双排形布置

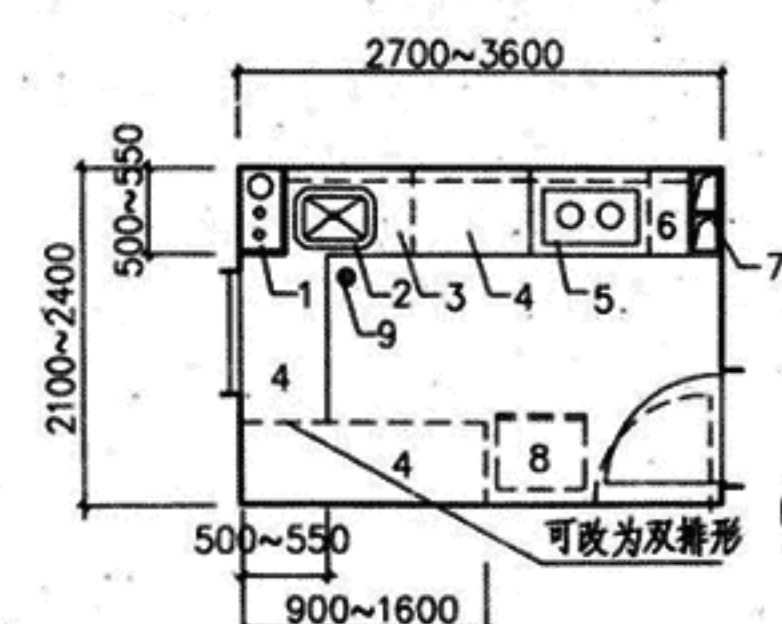


⑦

U形布置



⑧



⑨

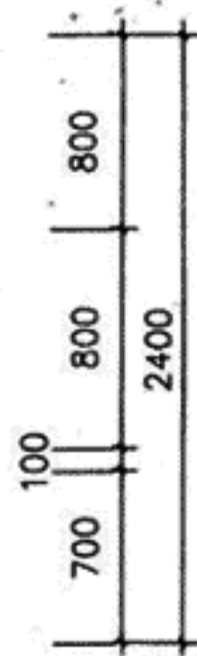
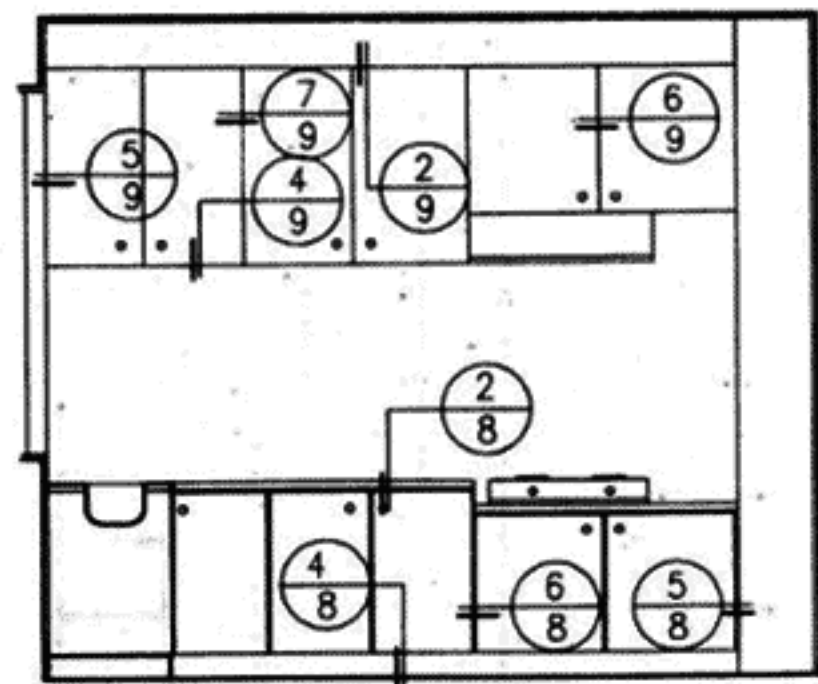
说明 1. 竖向管道区 2. 洗池 3. 洗切台 4. 操作台 5. 灶台 6. 放置台 7. 排烟道 8. 电冰箱 9. 地漏

厨房平面示意图

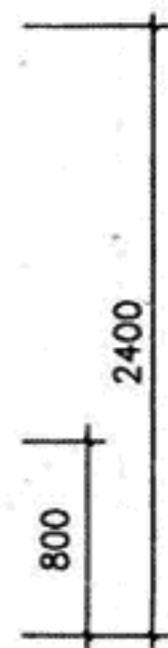
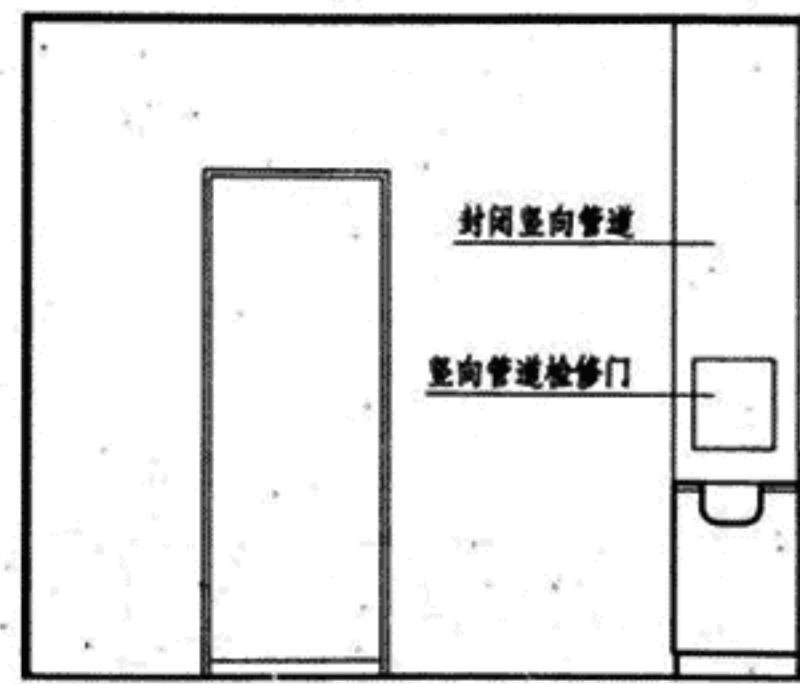
图集号 98ZJ513  
页 3



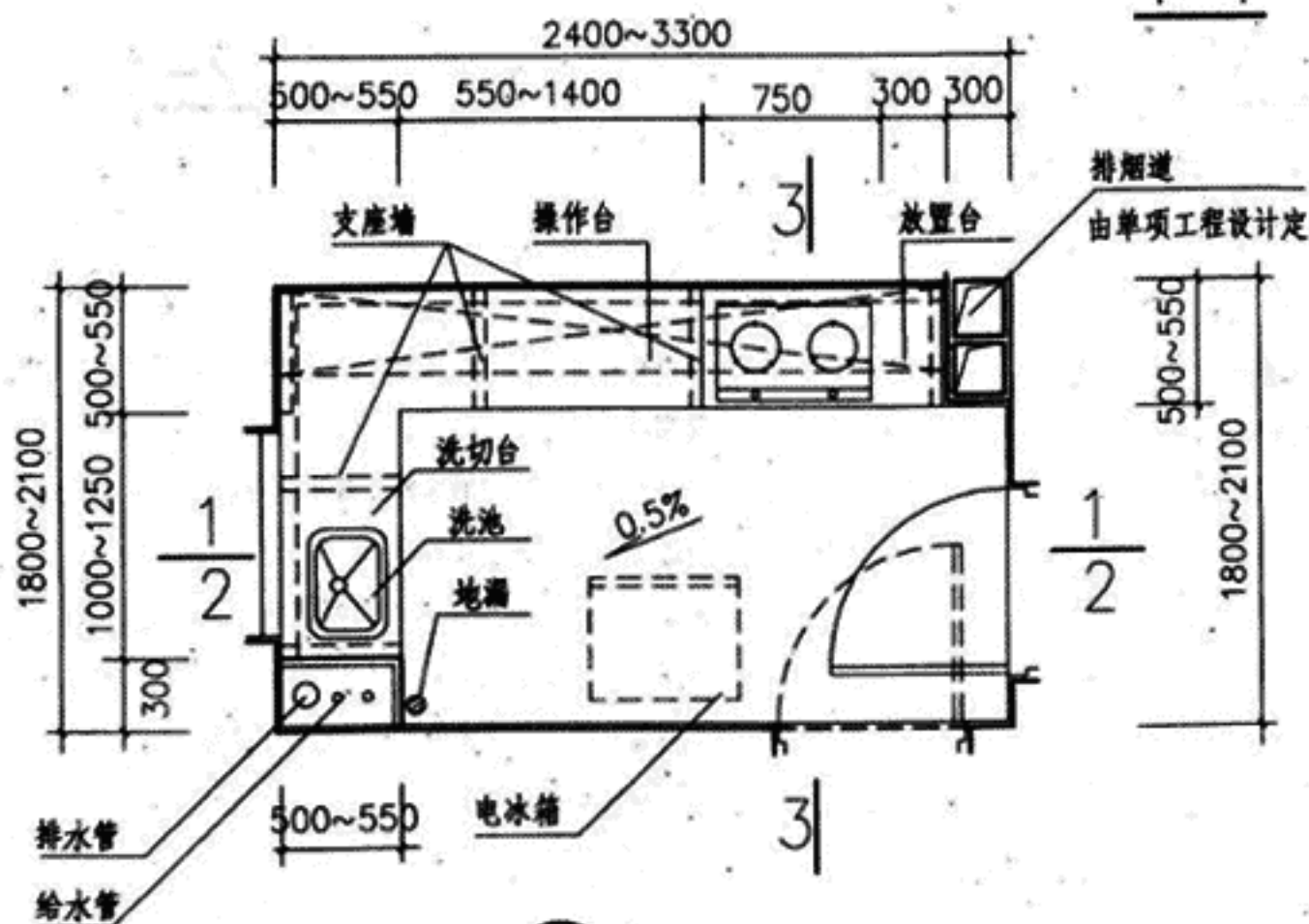




1-1

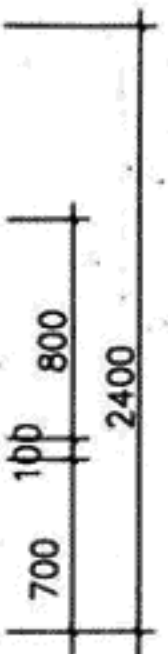
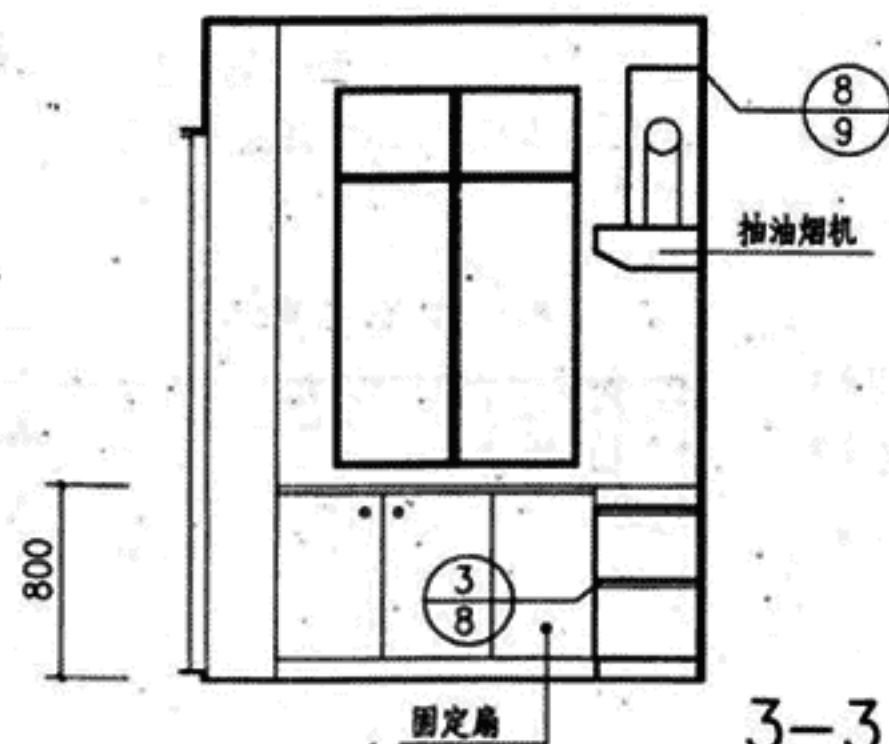


2-2



③ 厨房平面

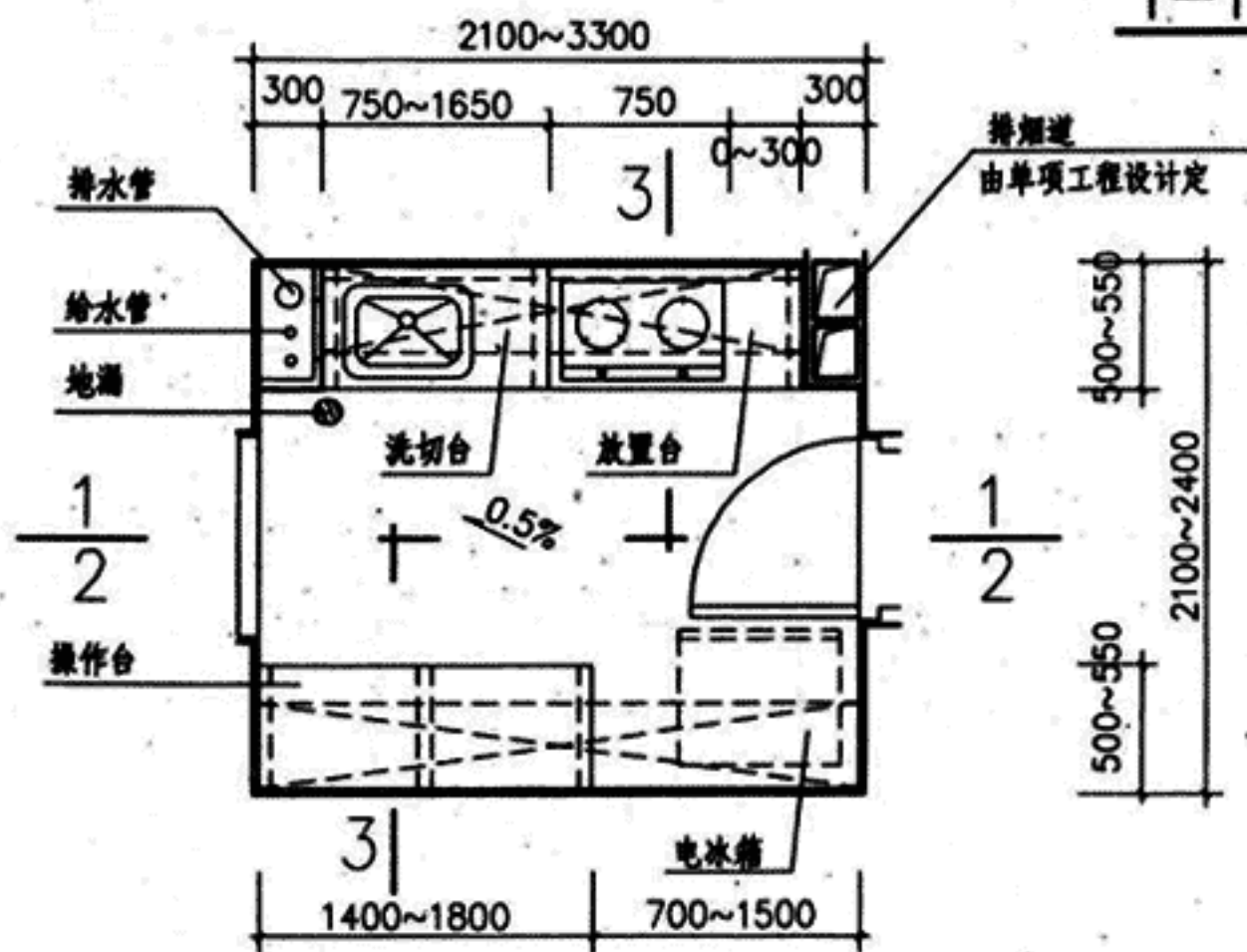
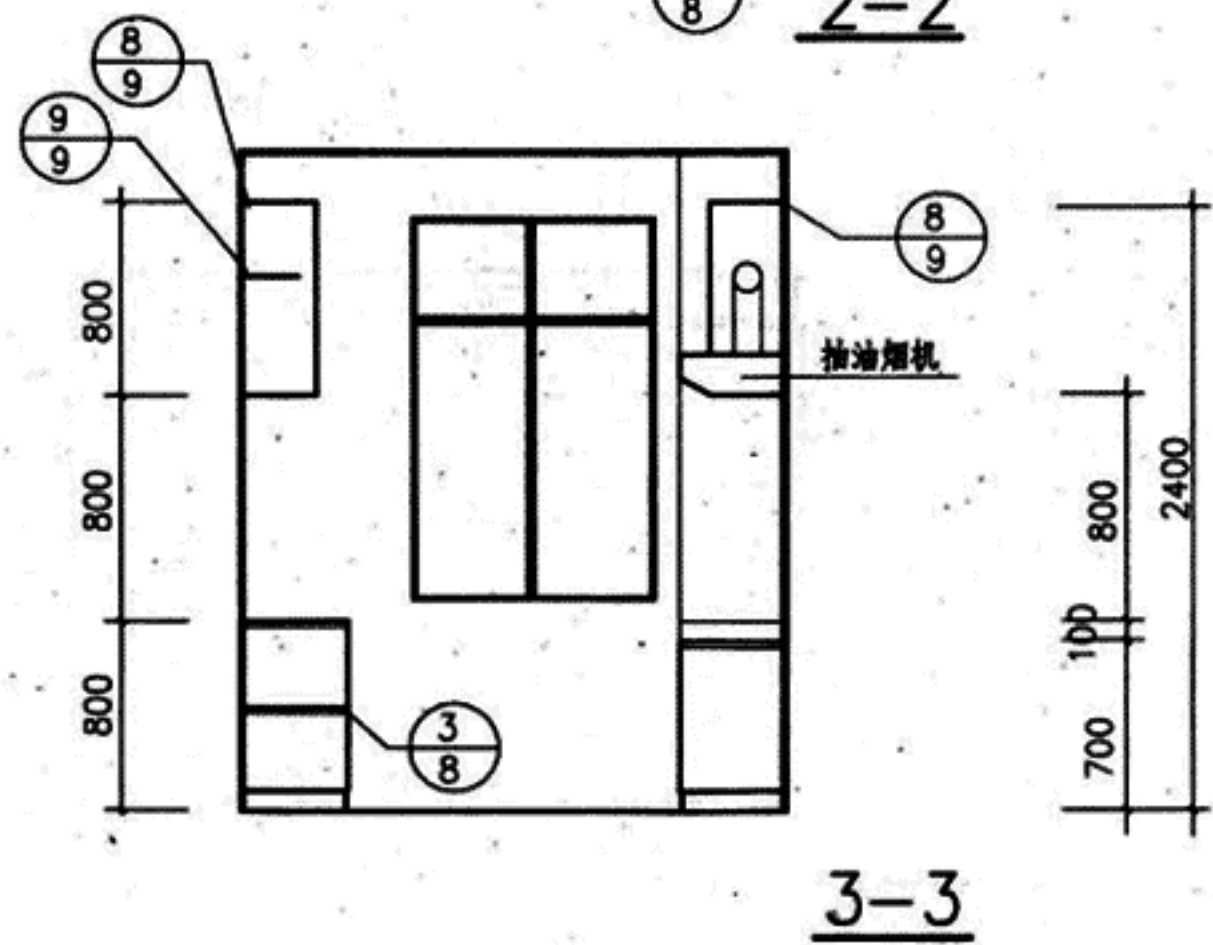
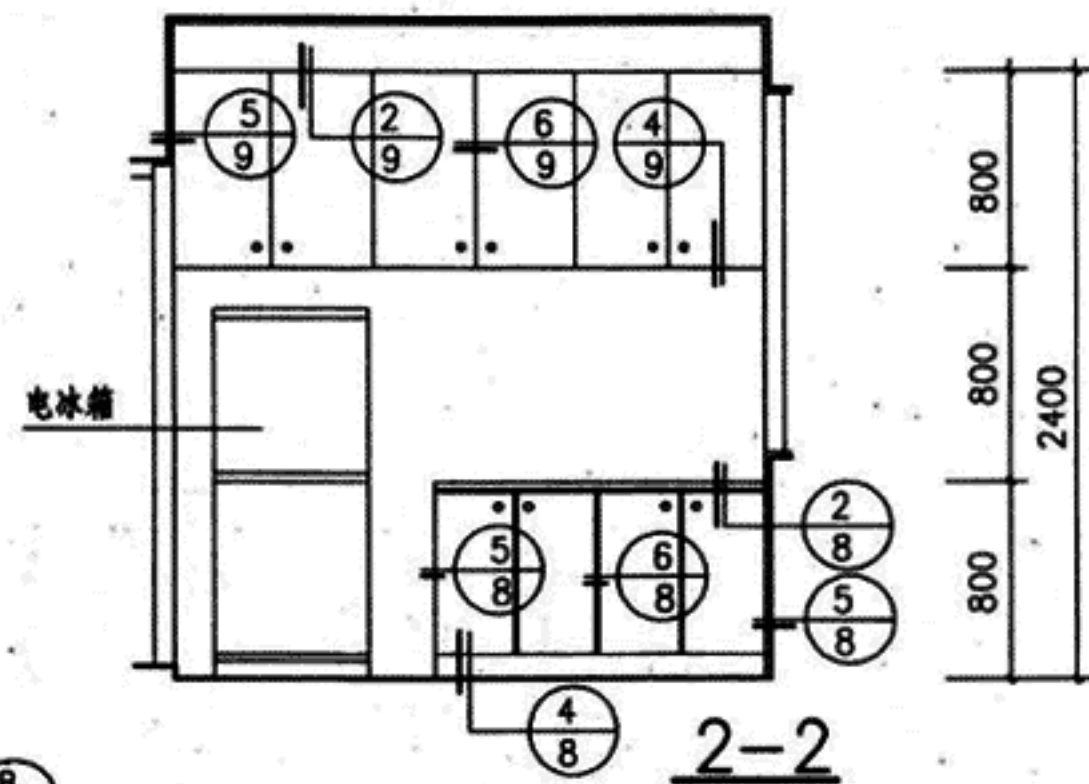
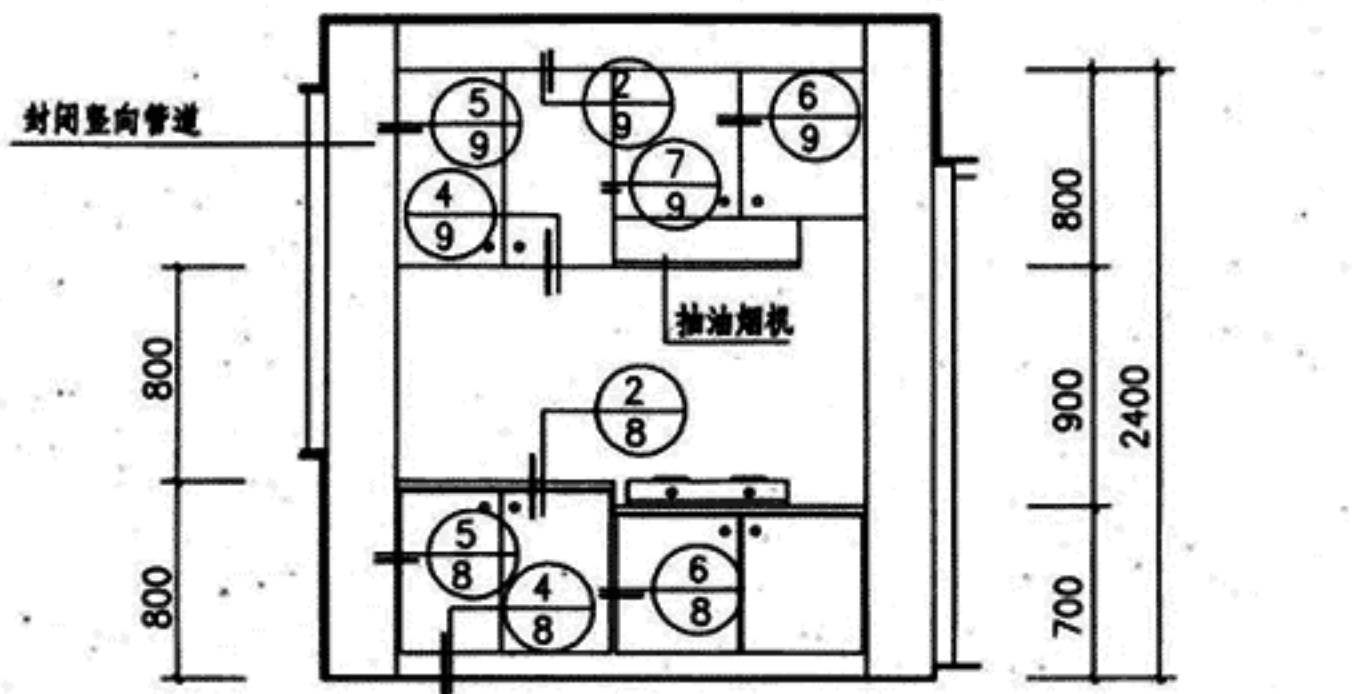
说明详见4.



3-3

L形布置的厨房平面、剖面示例

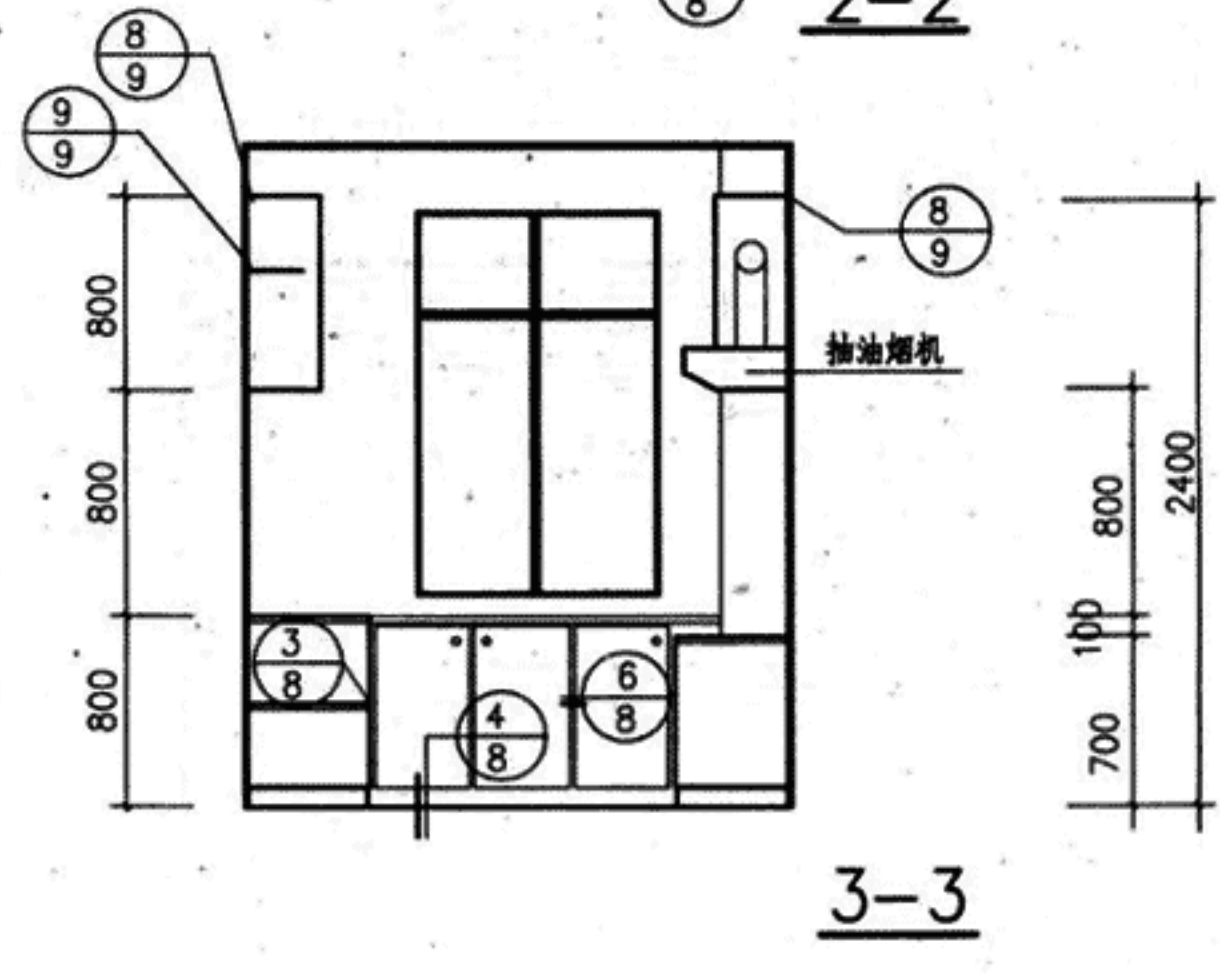
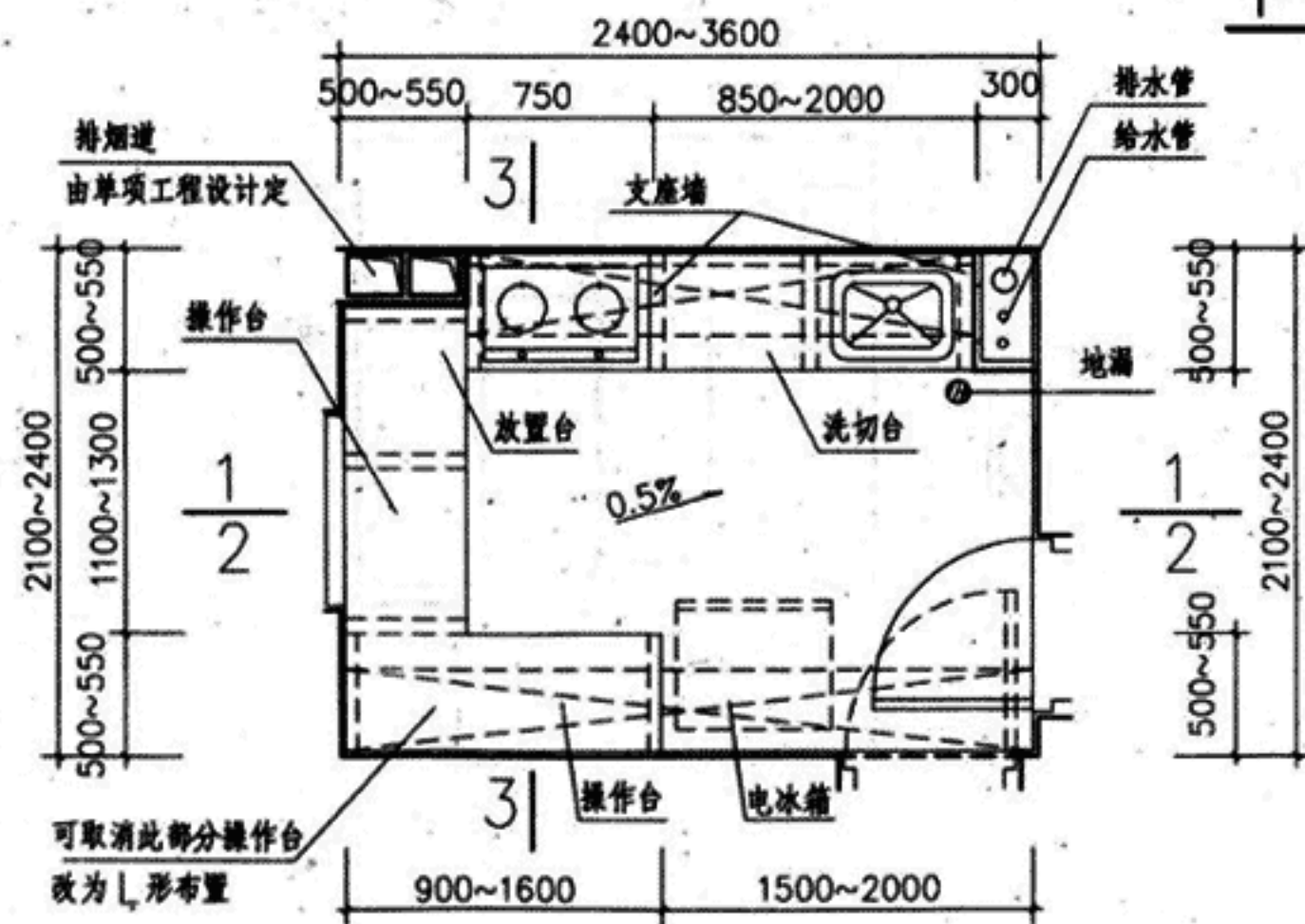
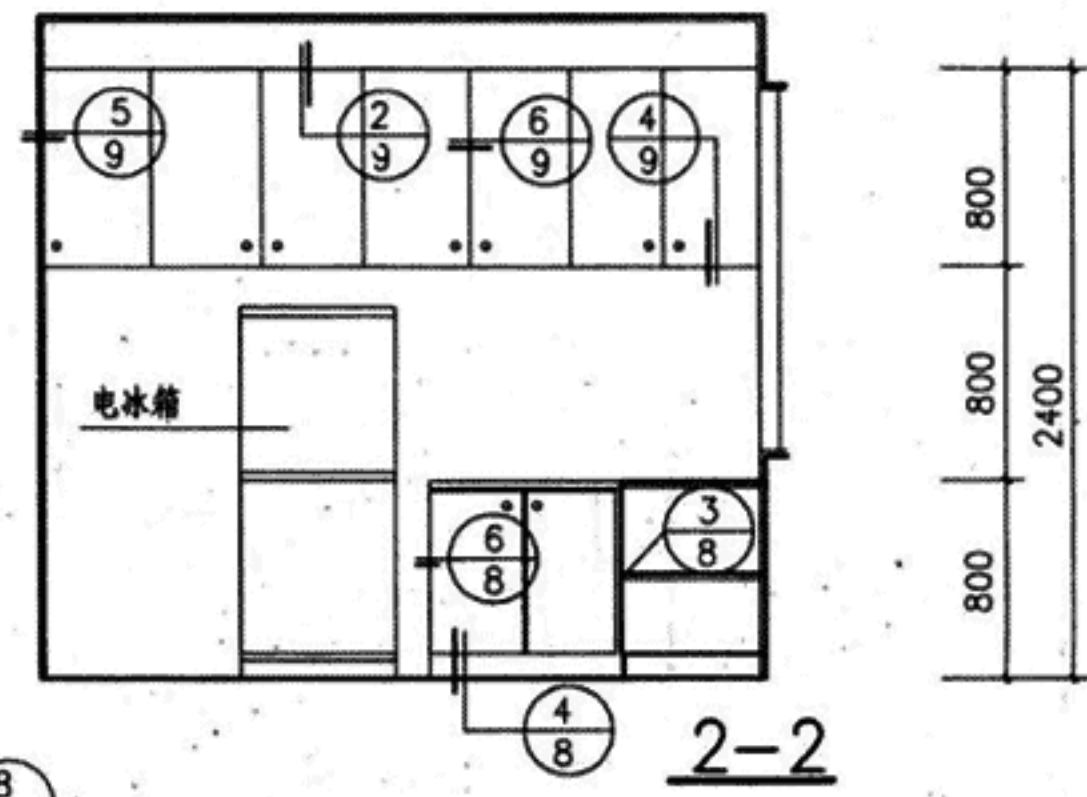
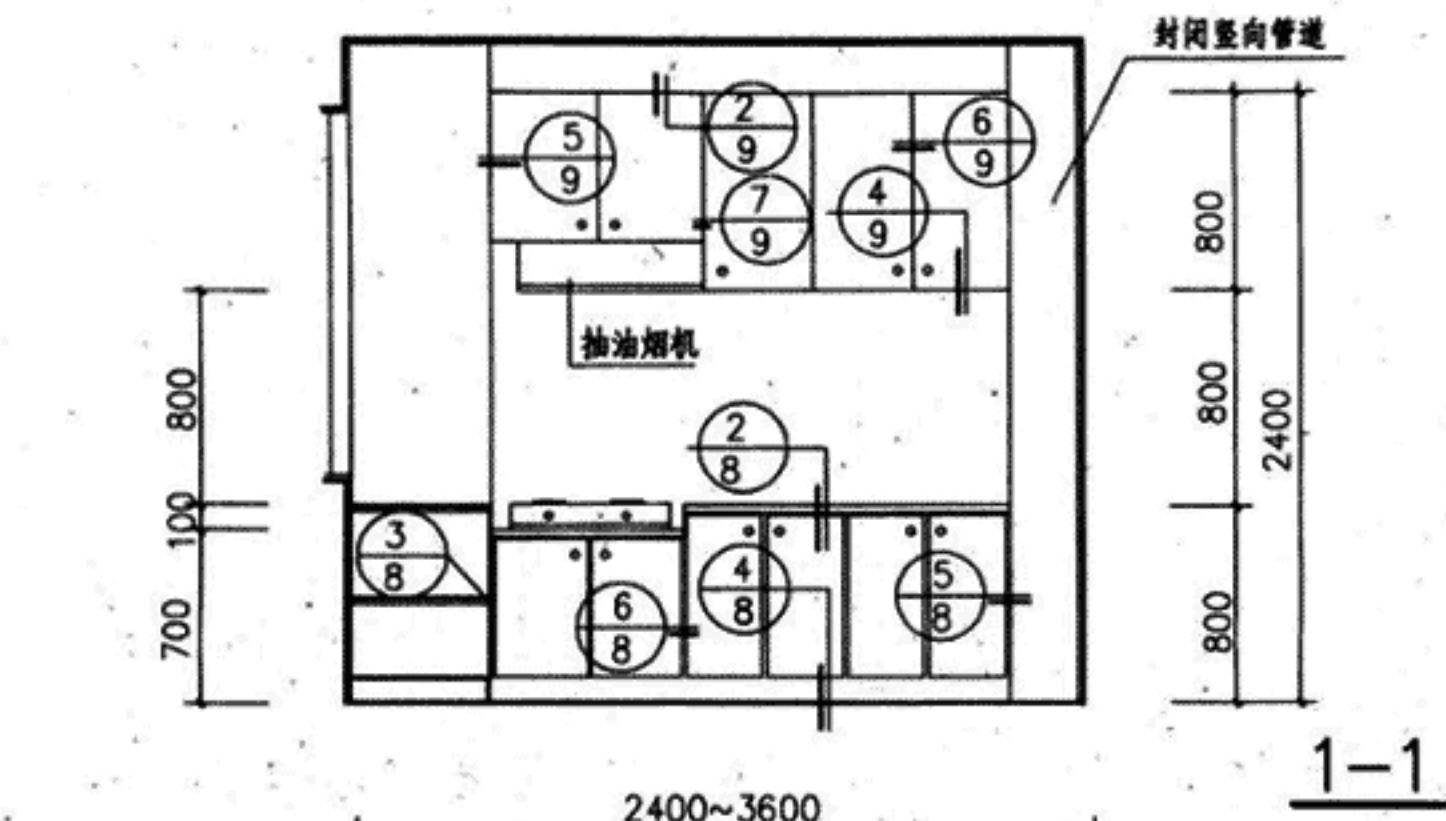
图集号	98ZJ513
页	5



⑤ 厨房平面

说明详见4.

双排形布置的厨房平面、剖面示例

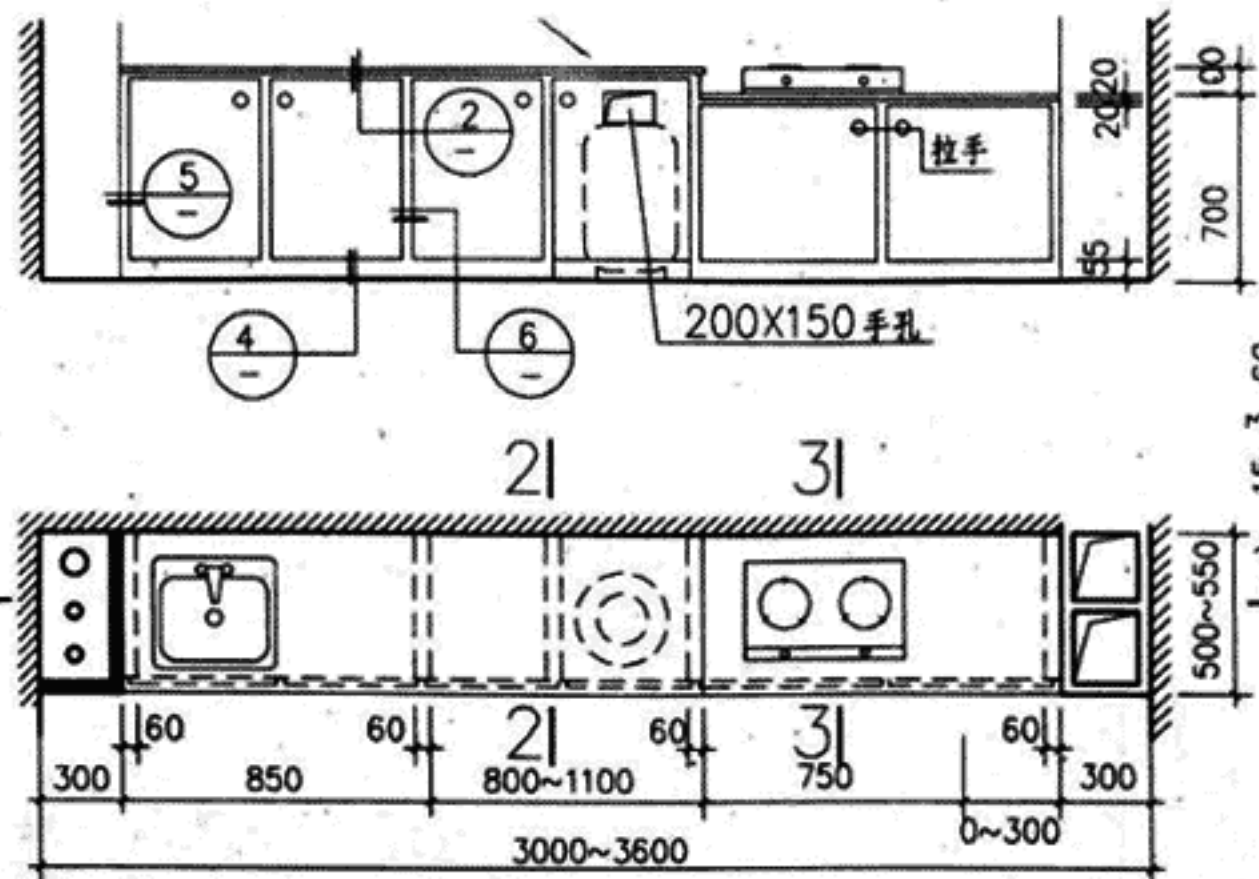


⑧ 厨房平面

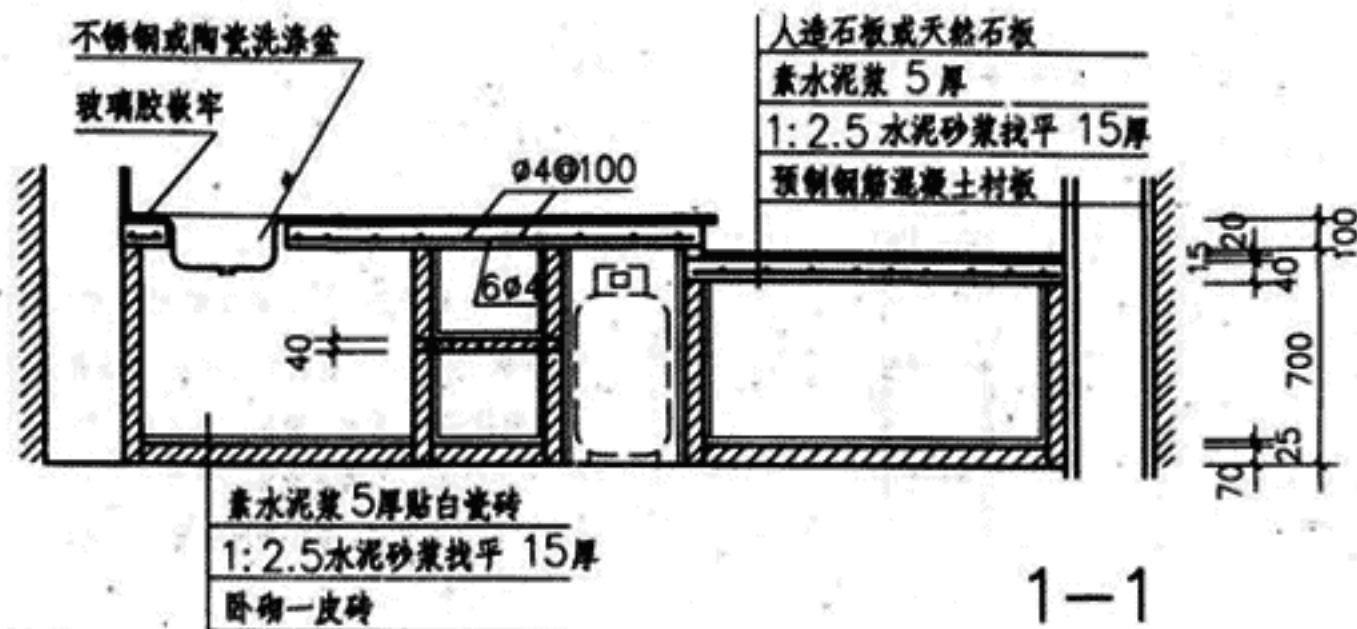
说明详见4.

U形布置的厨房平面、剖面示例



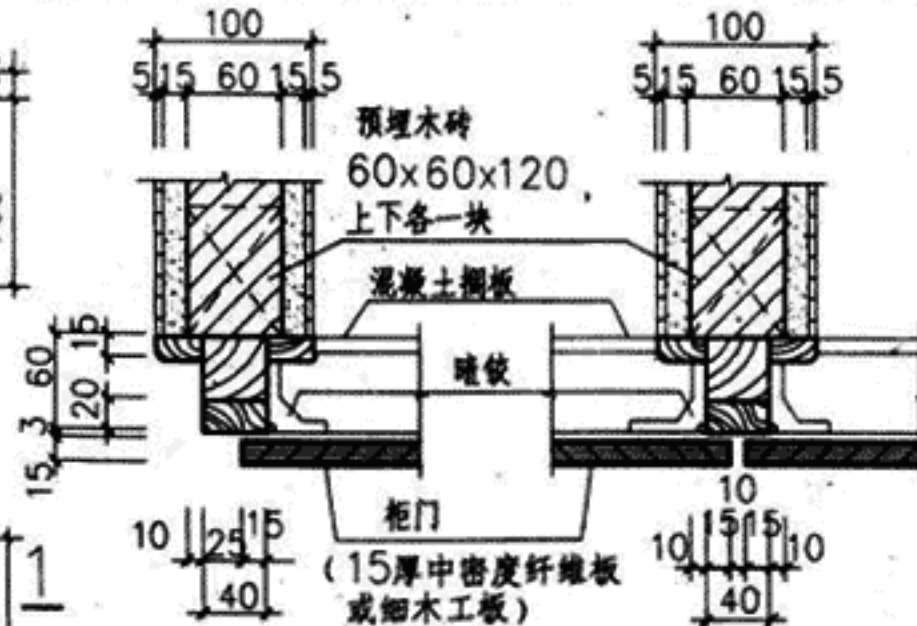


① 厨房洗涤池、操作台、煤气灶台平面、立面

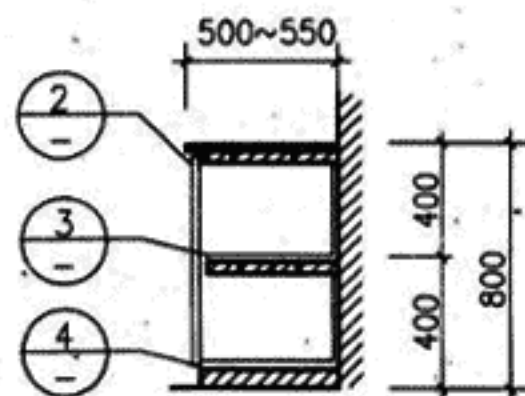


说明:

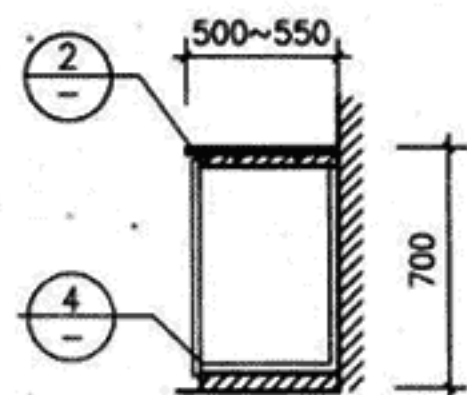
1. 本图各台面钢筋砼衬板宽度有 460 和 510 两种尺寸。搁板宽度有 420 和 470 两种尺寸。板厚度均为 40,  $\phi 4@100$  双向配筋, C20 细石砼预制, 当台面要预留洗涤池孔时, 孔洞四边应多配 1 $\phi 6$  筋作加强。
2. 台板用 60 厚侧砖墙支承, 每道墙中一中  $\leq 1200$ 。
3. 柜门选用 15 厚中密度纤维板或细木工板(实心板), 柜料及门板表面刷磁漆或贴防火板。
4. 竖向管道区若封闭则管道井壁上应留检修口。



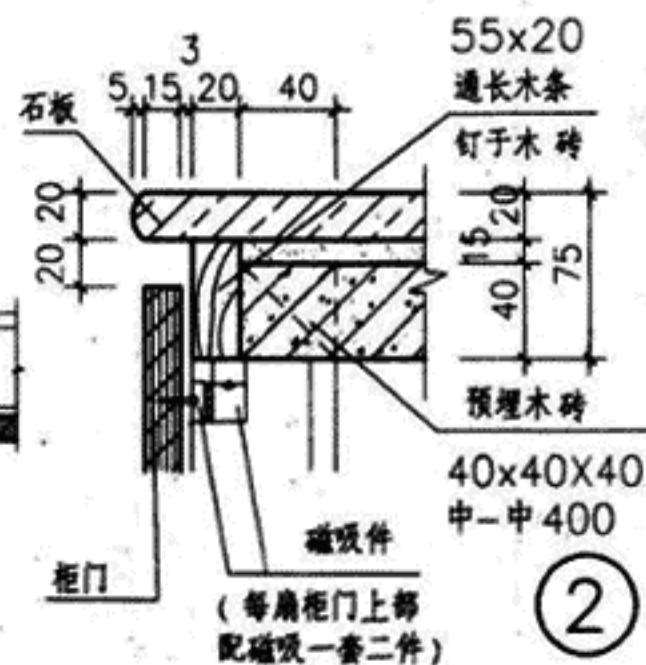
⑤



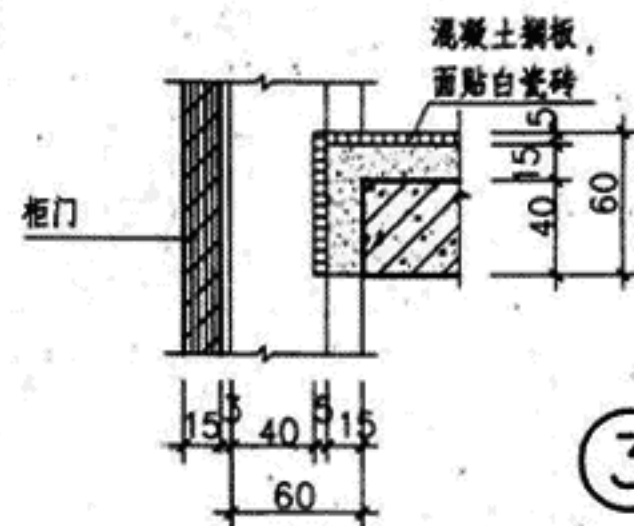
2-2



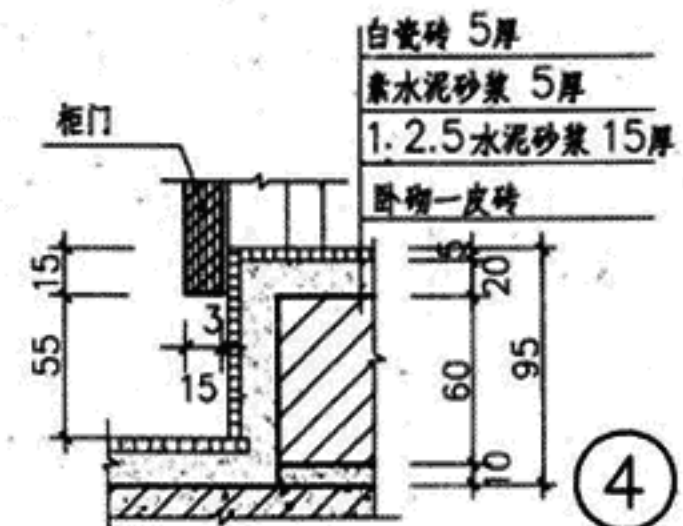
3-3



②



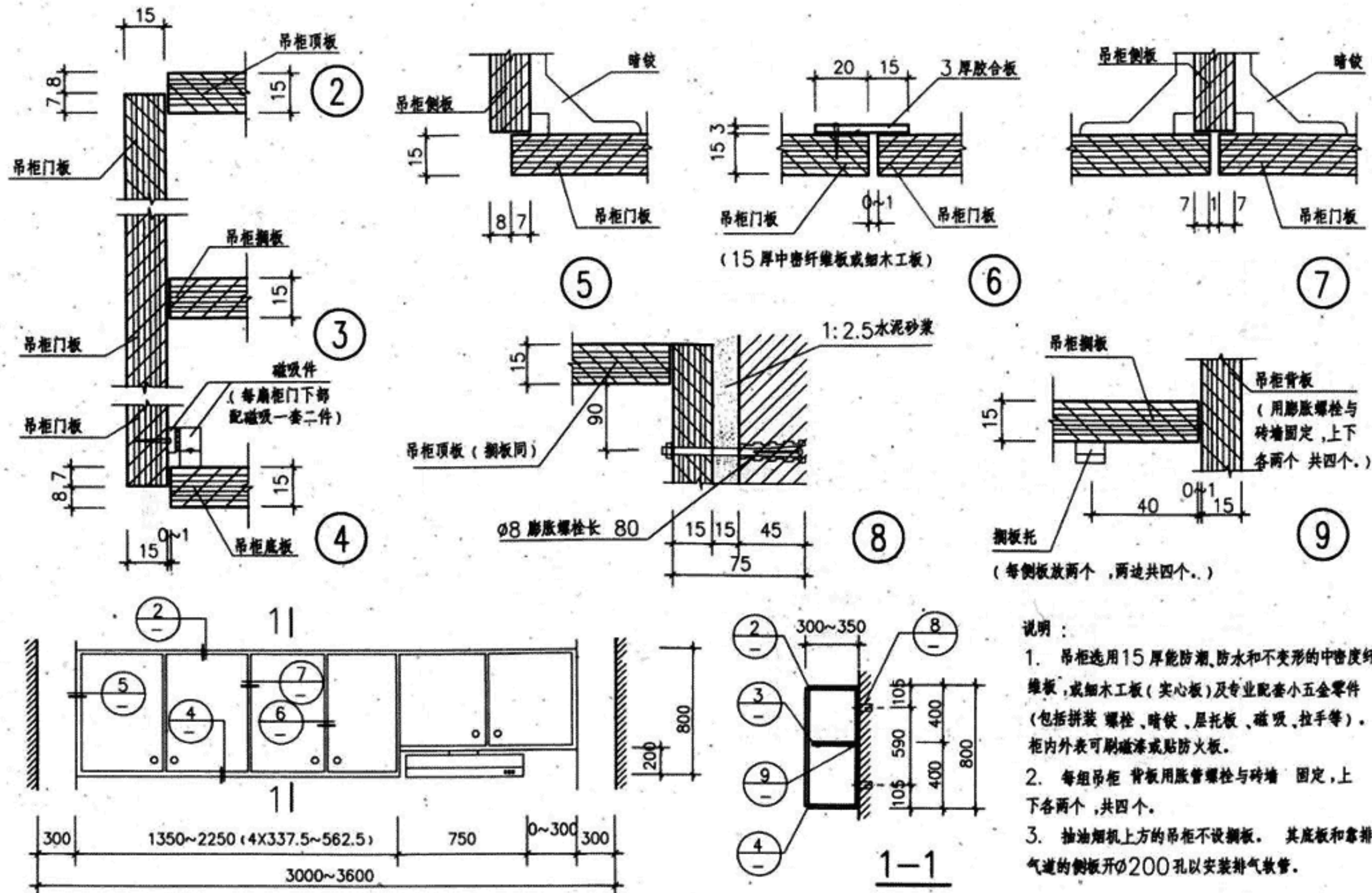
③



④

洗涤池、操作台、灶台

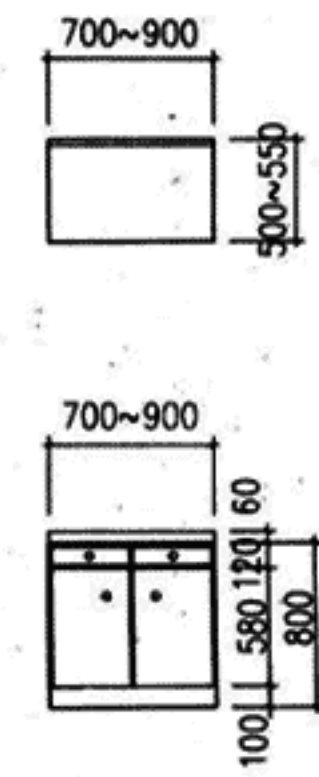




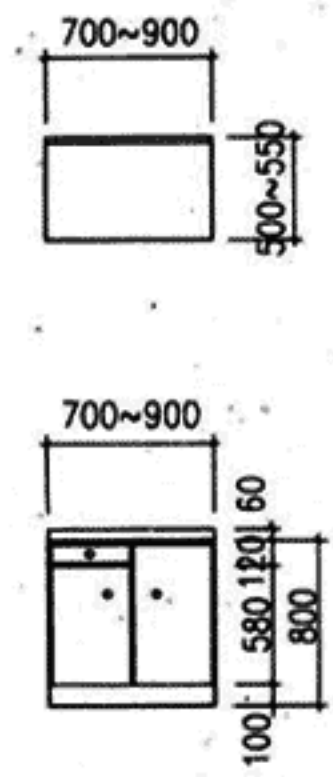
说明：

- 吊柜选用15厚能防潮、防水和不变形的中密度纤维板，或细木工板（实心板）及专业配套小五金零件（包括拼装螺栓、暗铰、层托板、磁吸、拉手等）。柜内外表可刷磁漆或贴防火板。
- 每组吊柜背板用膨胀螺栓与砖墙固定，上下各两个，共四个。
- 抽油烟机上方的吊柜不设隔板。其底板和靠排气道的侧板开 $\phi 200$ 孔以安装排气软管。

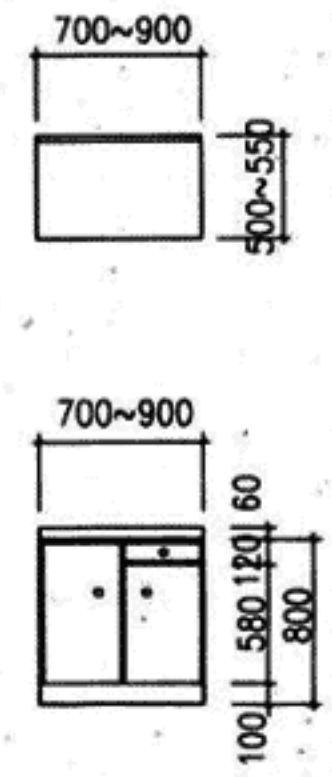
1 厨房吊柜立面



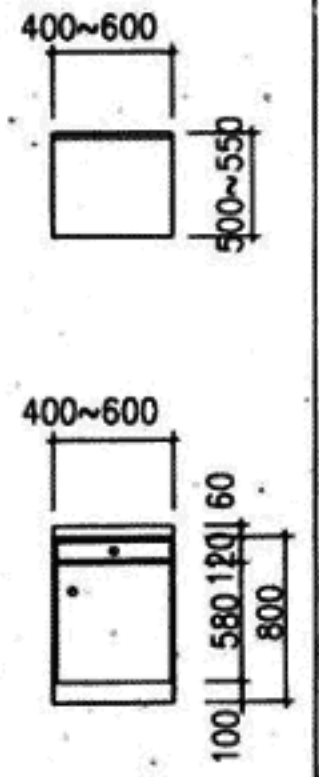
操作台1



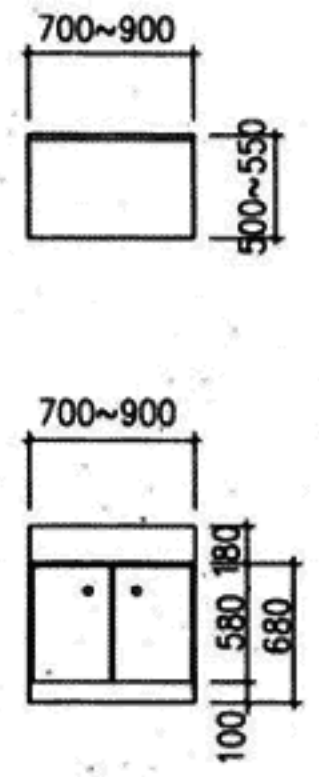
操作台2



操作台3

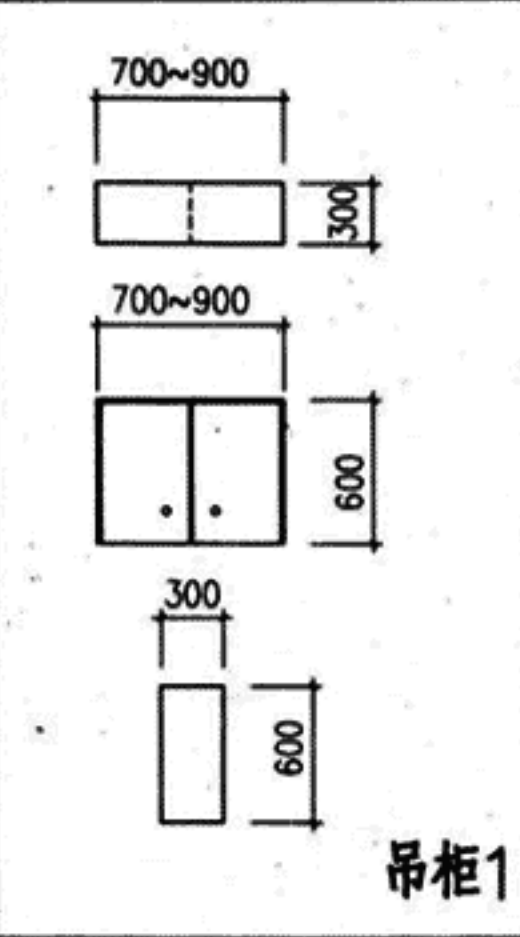


操作台4

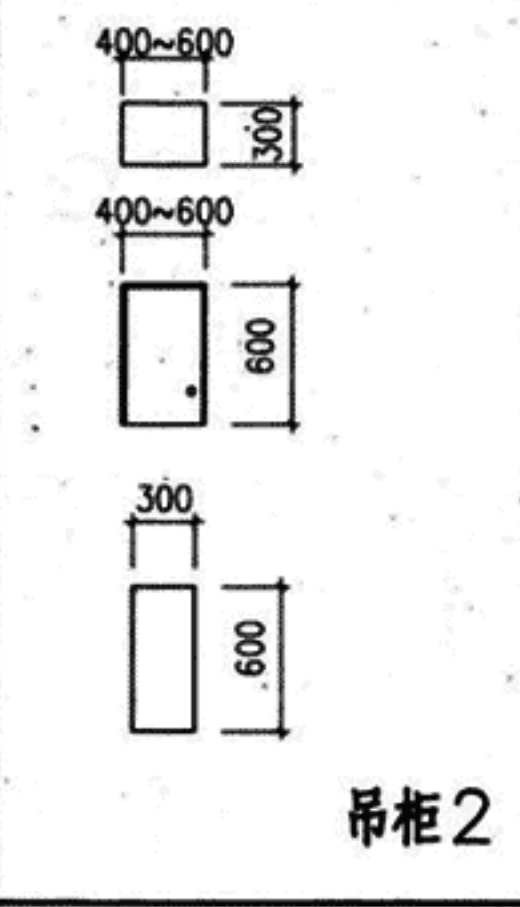


灶台

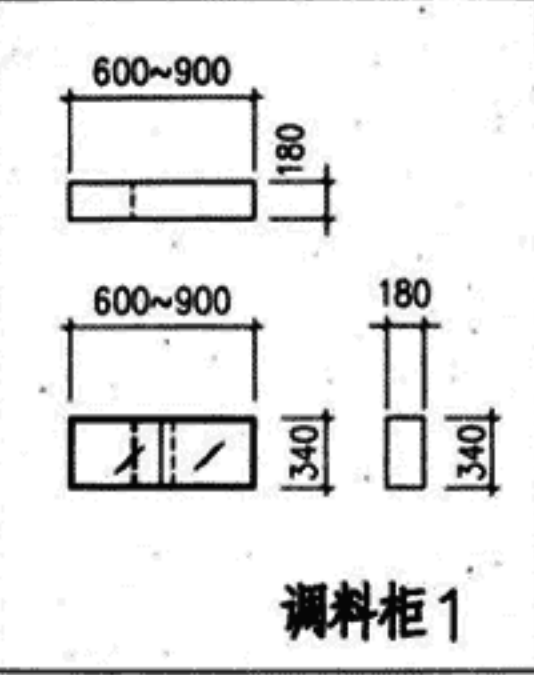
(本尺寸为高台式  
灶台若为嵌入式则  
柜高为800)



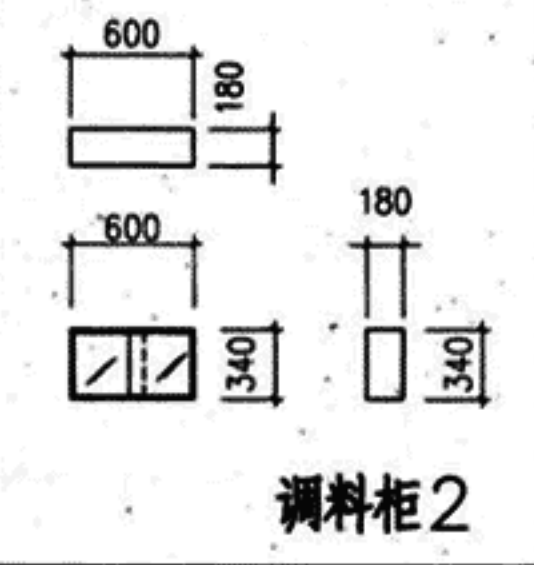
吊柜1



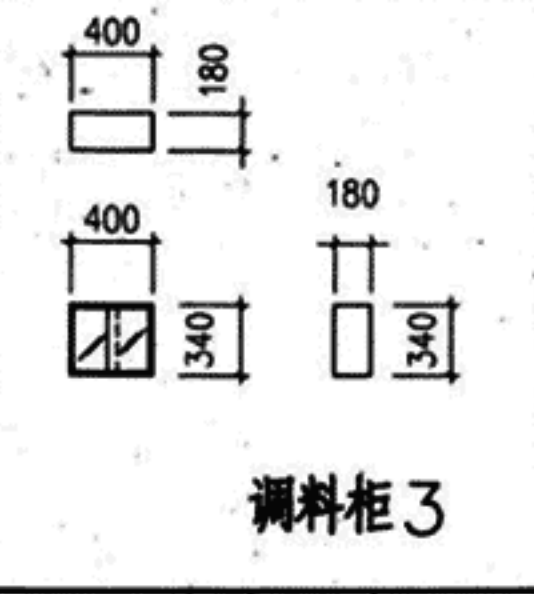
吊柜2



调料柜1



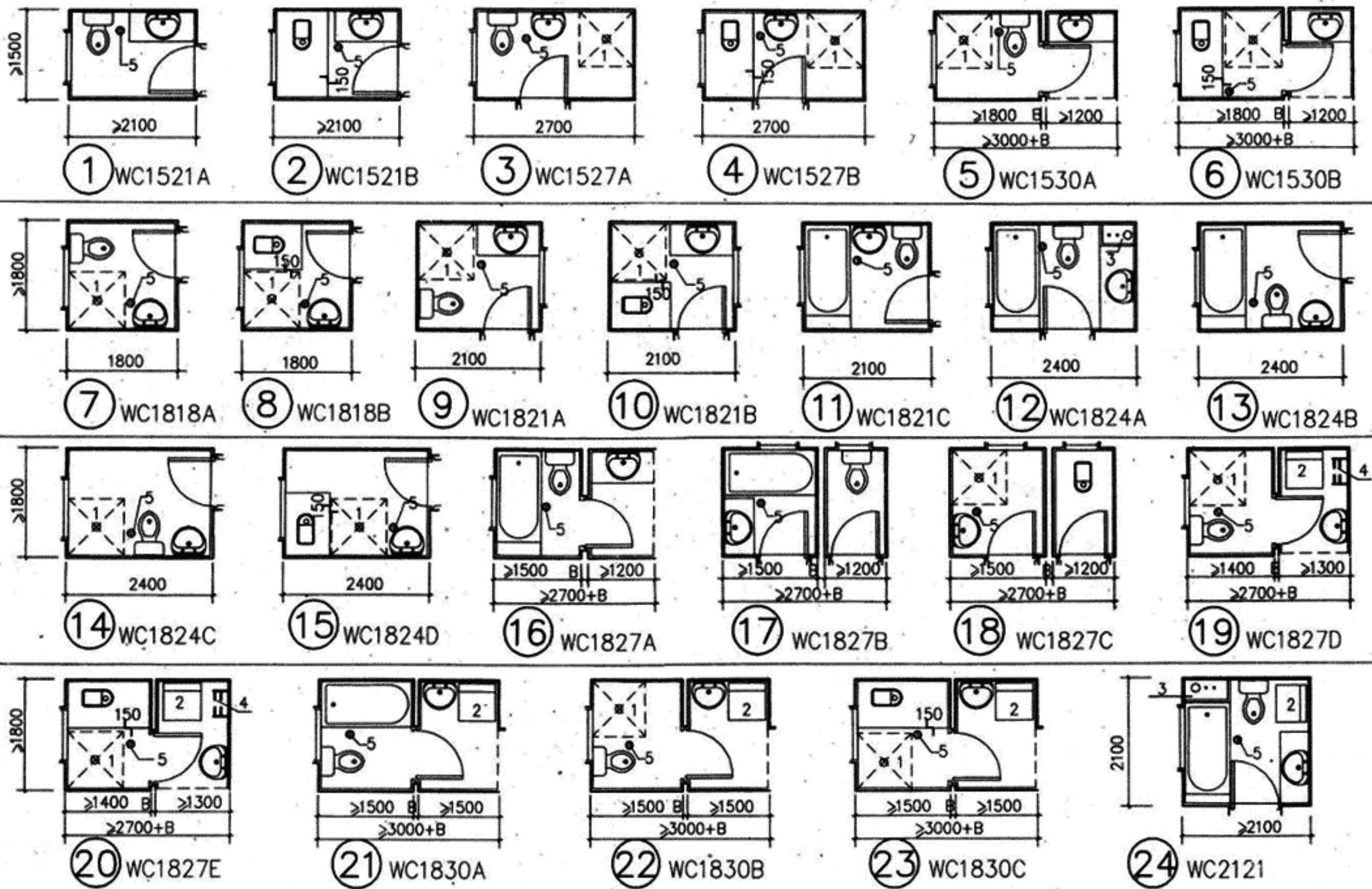
调料柜2



调料柜3

说明:

所有操作台、灶台、吊柜、调料柜均为成品。柜可以分开组装、拼接，但台面板应为整体。



说明: 本图所示为有直接采光的卫生间, 如为无窗户的卫生间, 单项工程设计应采用排气措施。

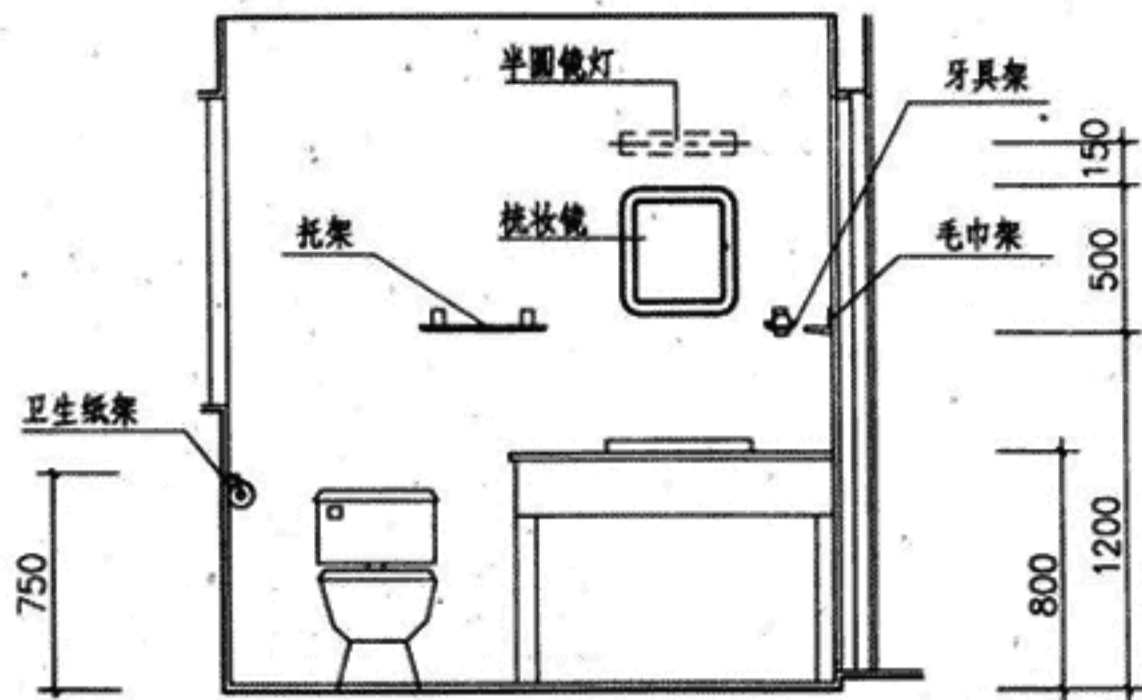
1. 淋浴区 2. 洗衣机 3. 竖向管道区 4. 毛巾架 5. 地漏

卫生间平面示意图

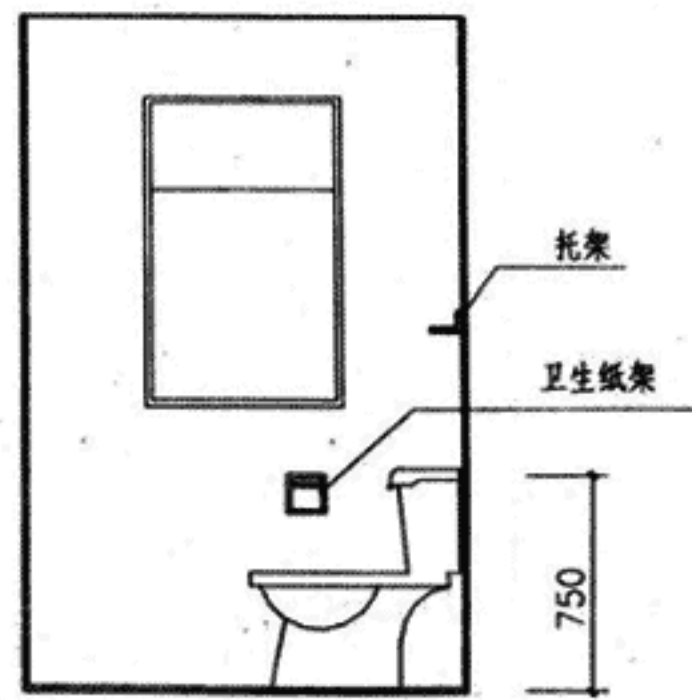
图集号 98ZJ513

页 11

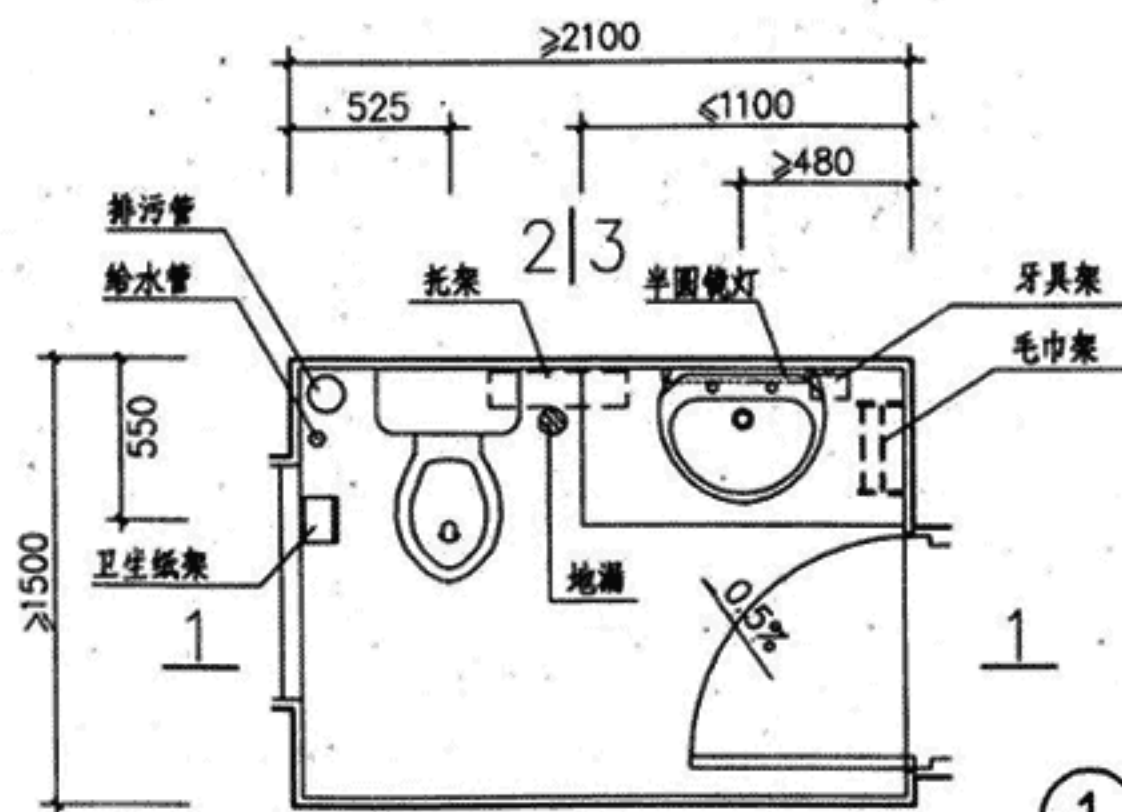




1-1



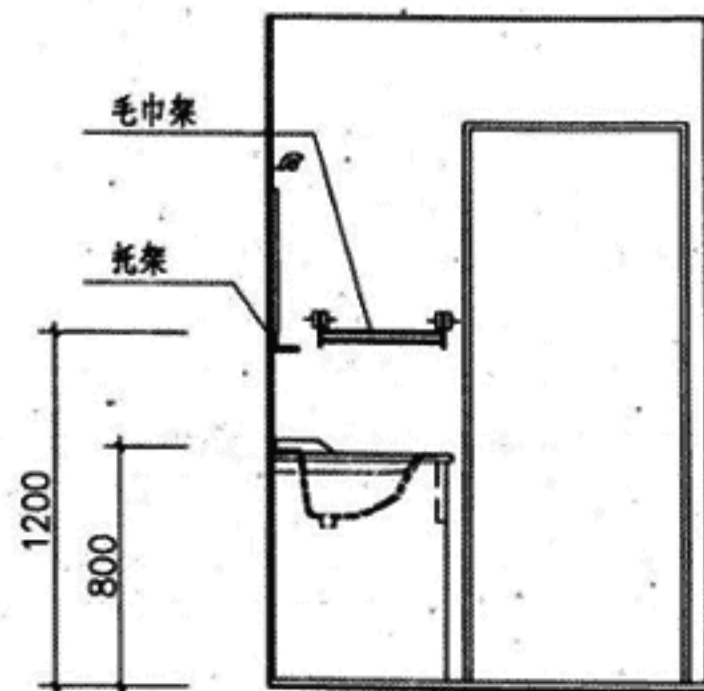
2-2



2/3

①

卫生间平面  
(WC1521A)

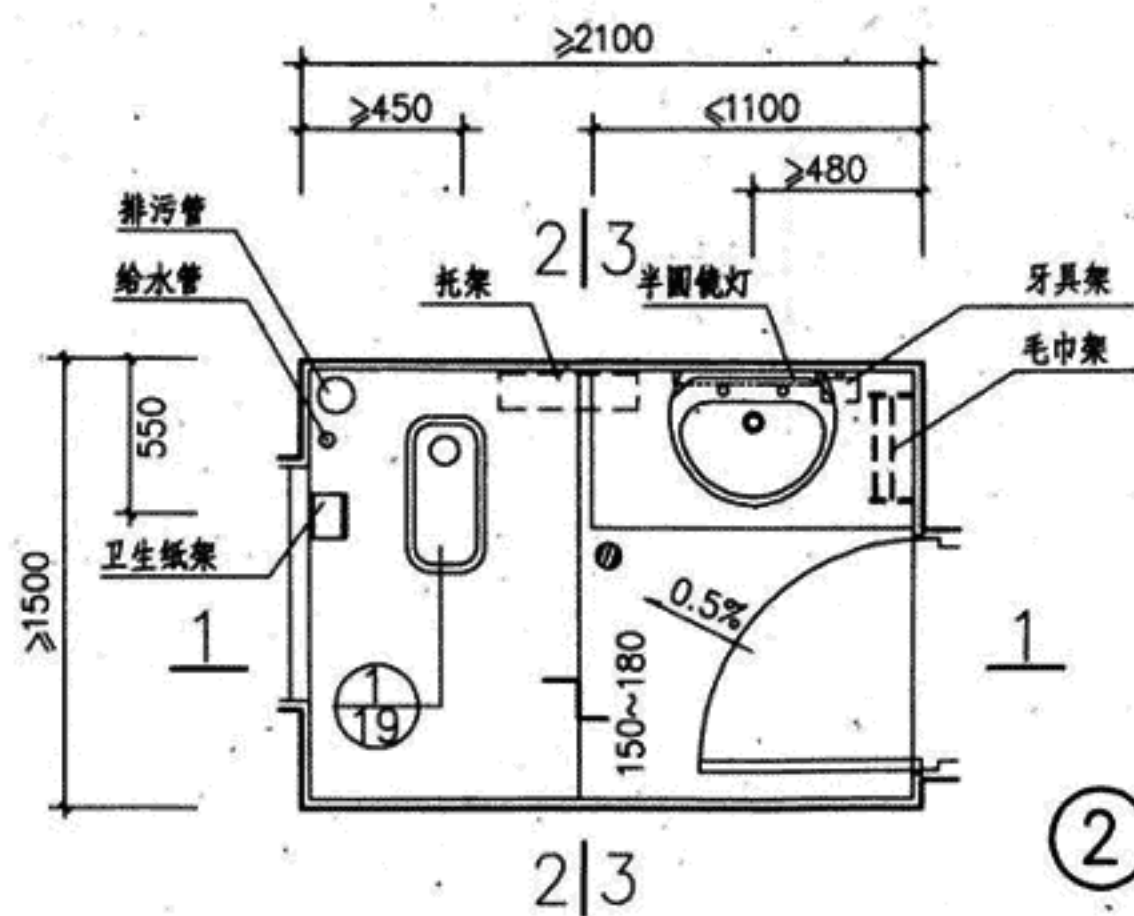
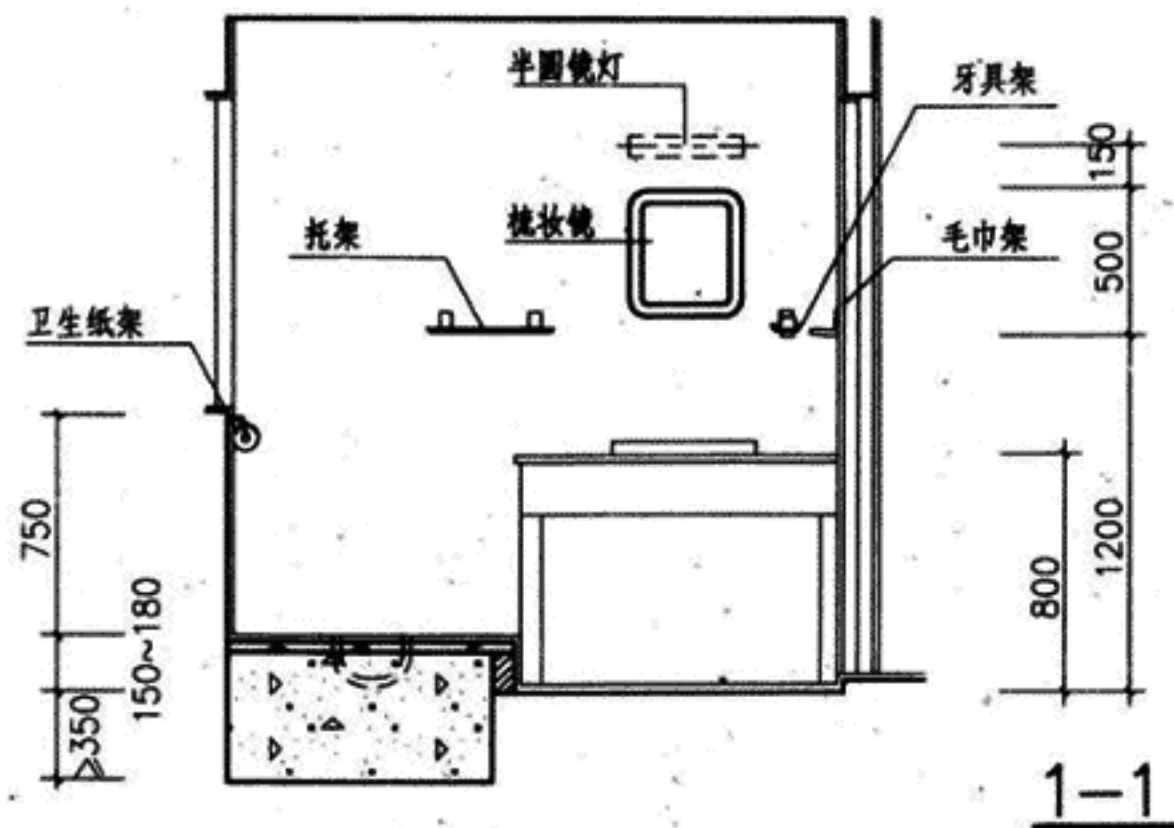


3-3

说明:

1. 毛巾架、牙刷架、卫生纸架、托架等均为成品，现场安装，本图仅示位置。
2. 水平管道布置详见单项工程设计。

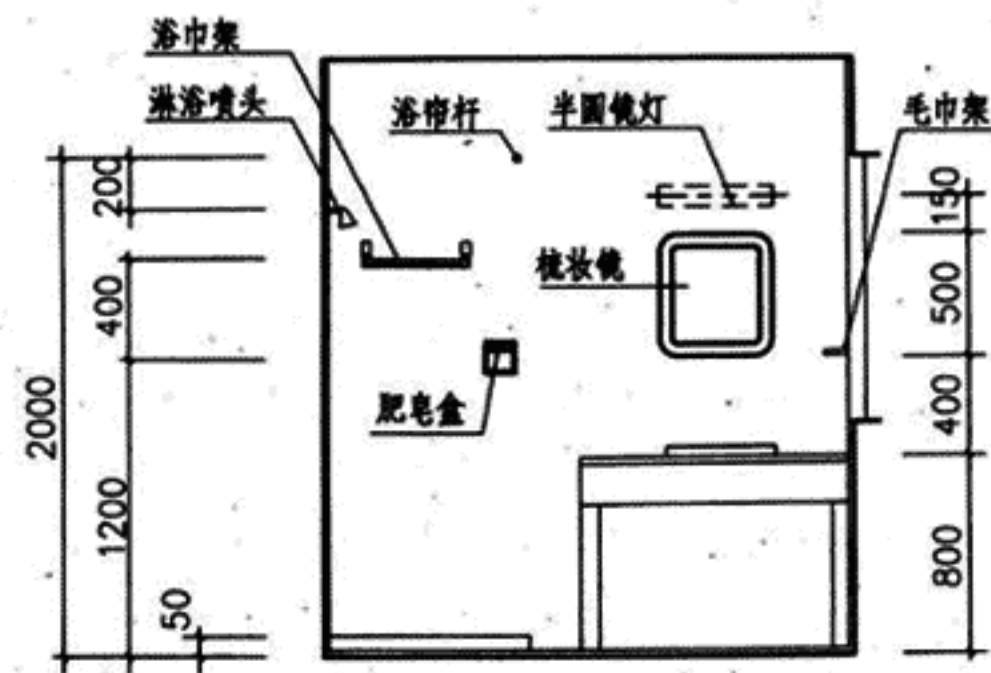
卫生间平面、剖面示例 (一)



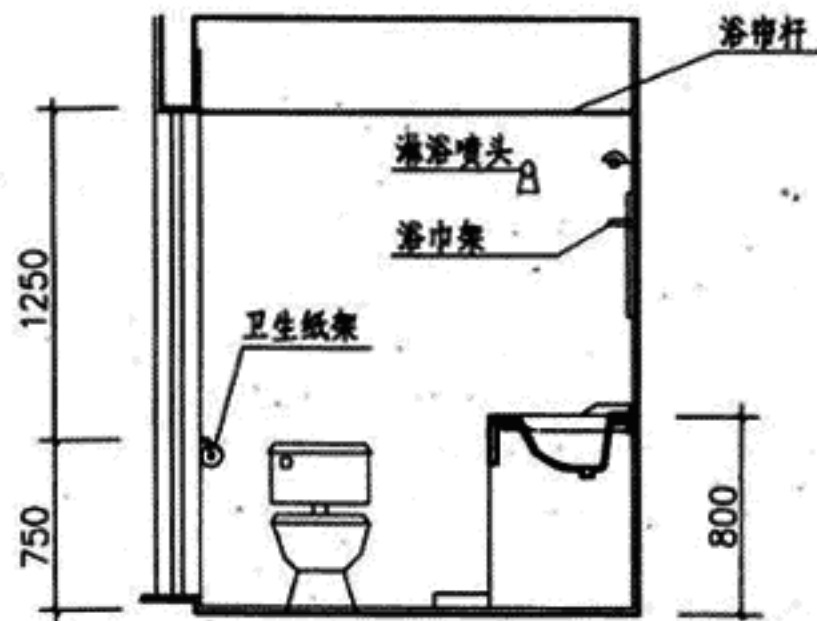
**说明:**

② 卫生间平面  
(WC1521B)

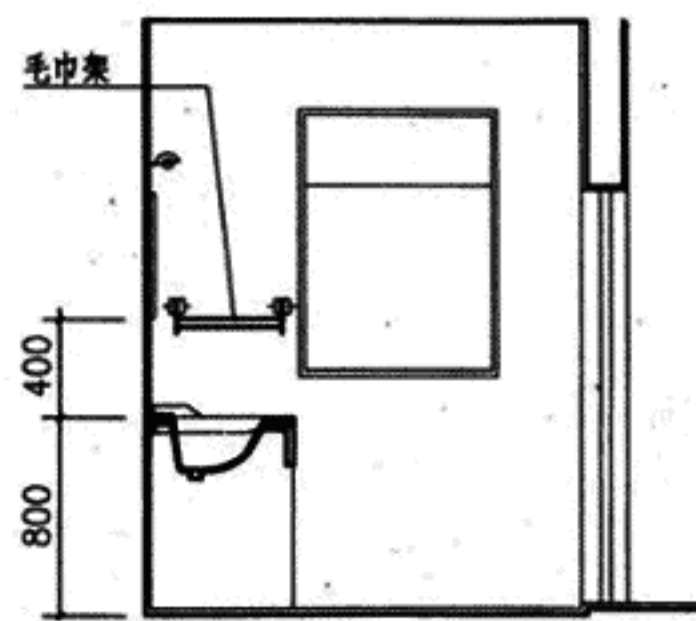
### 卫生间平面、剖面示例 (二)



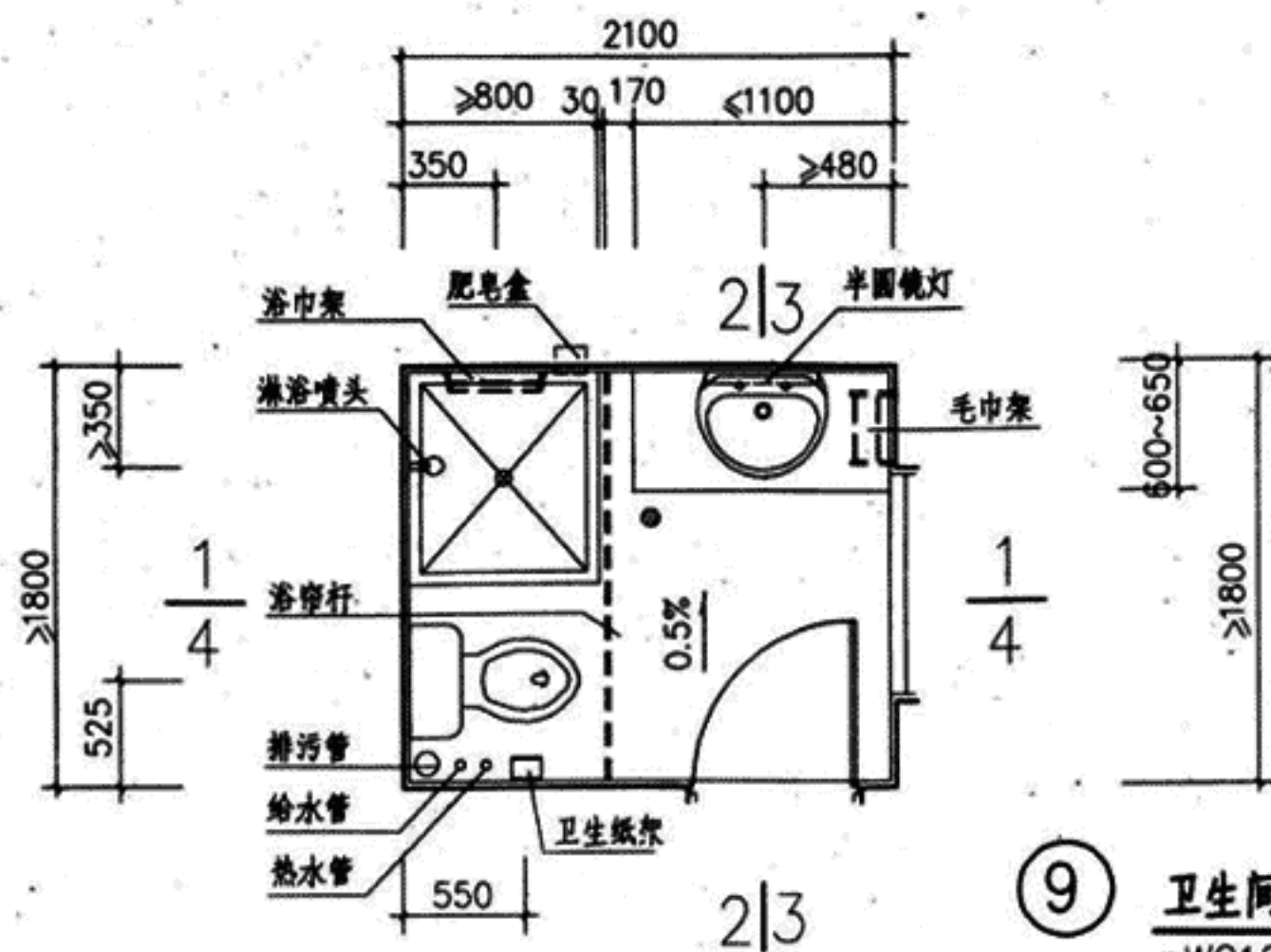
1-1



2-2

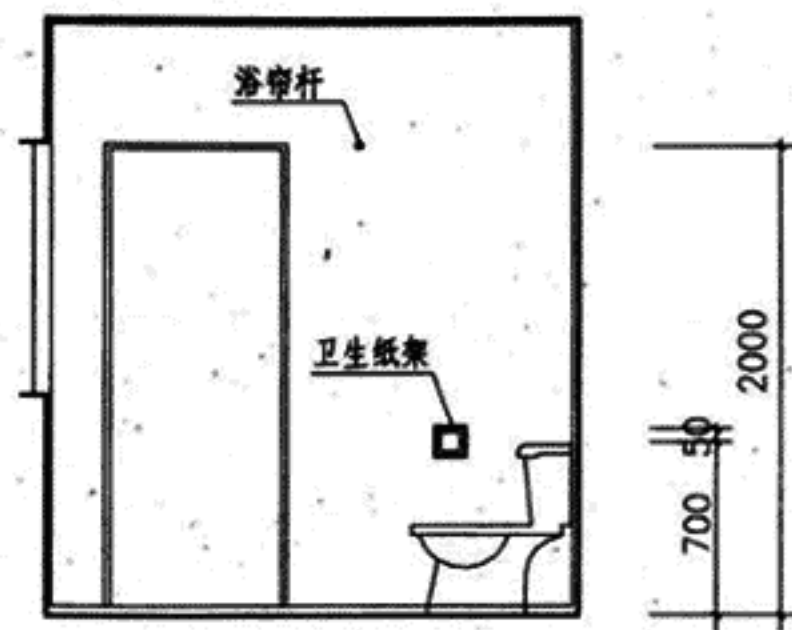


3-3



9

卫生间平面  
(WC1821A)

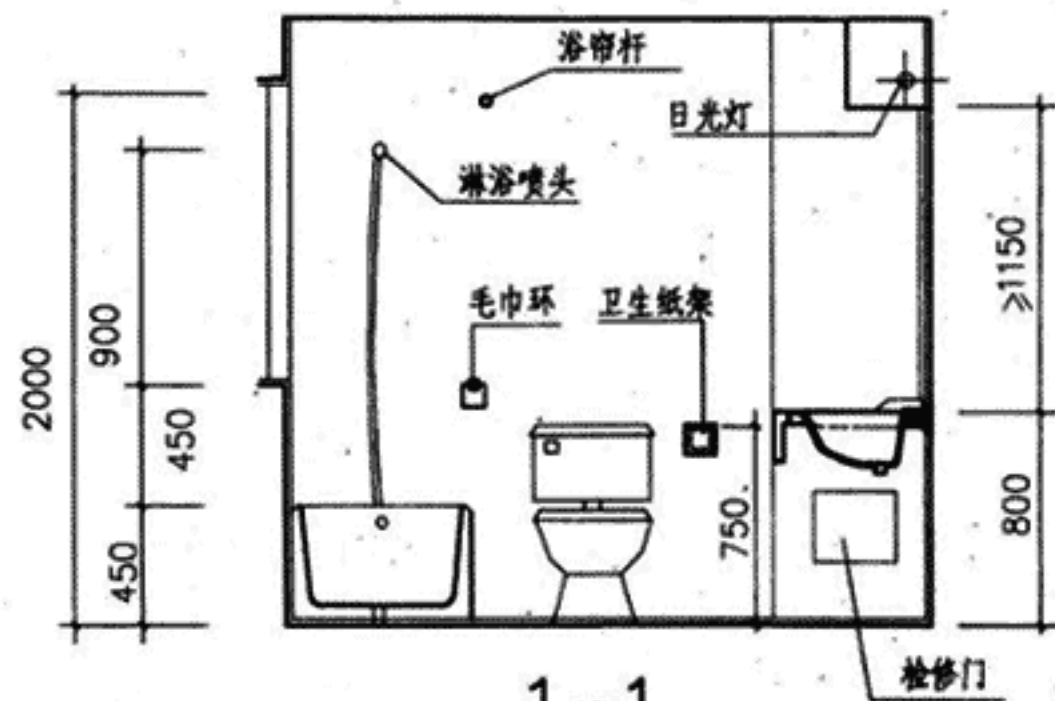


4-4

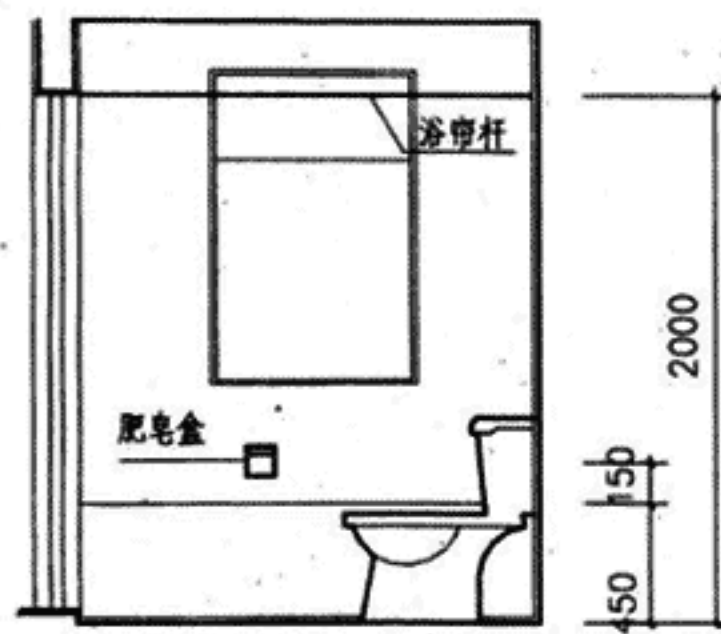
说明:

1. 毛巾架、牙具架、卫生纸架、托架等均为成品, 现场安装, 本图仅示位置。
2. 水平管道布置详见单项工程设计。

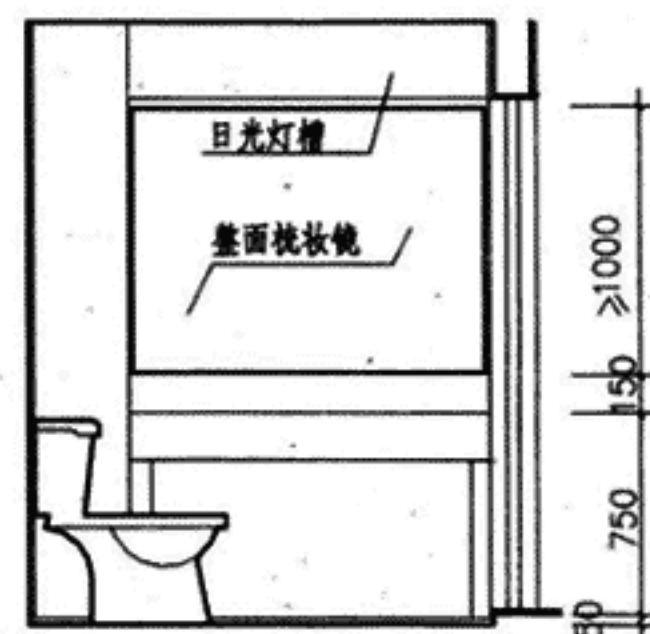




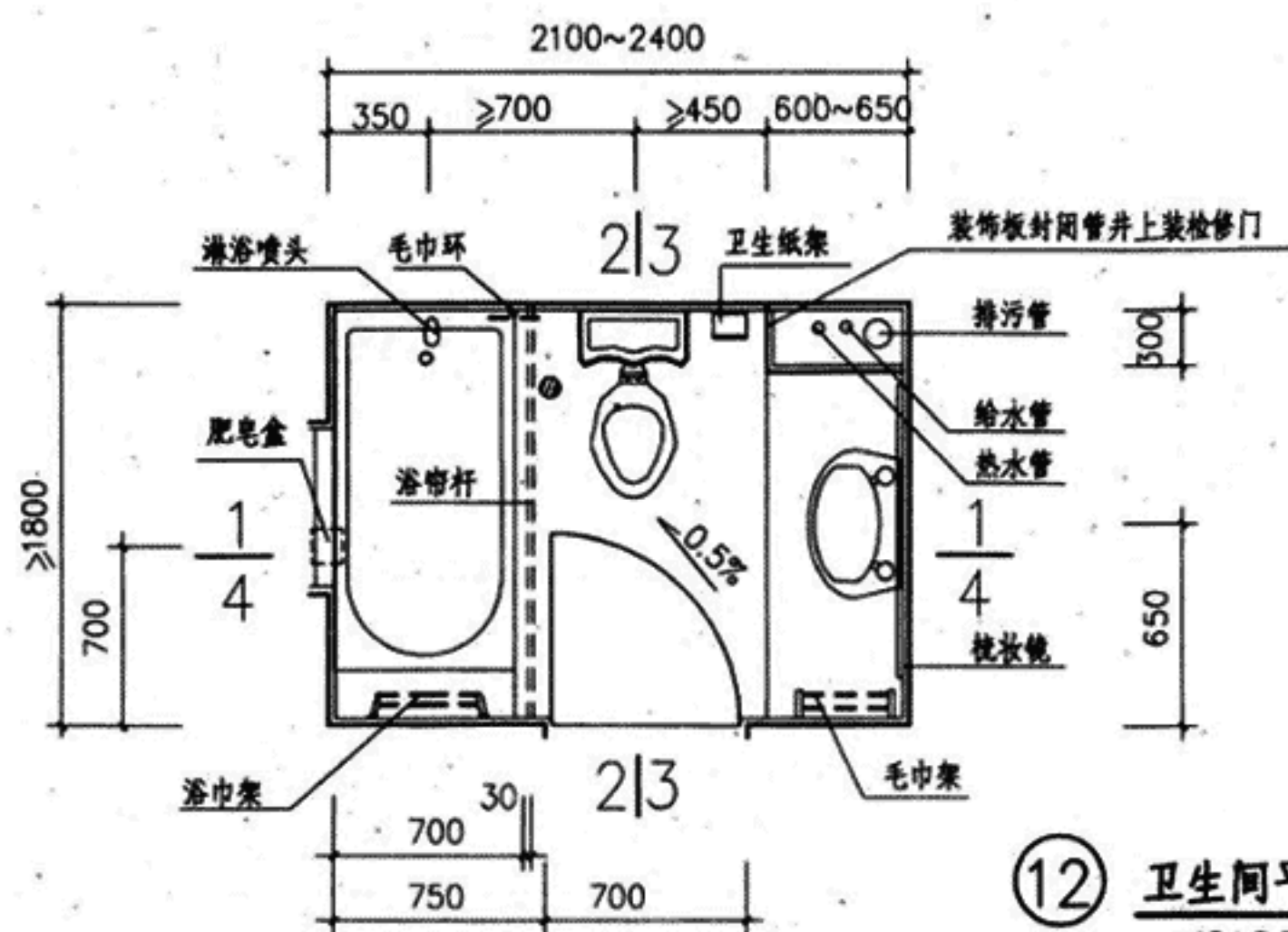
1-1



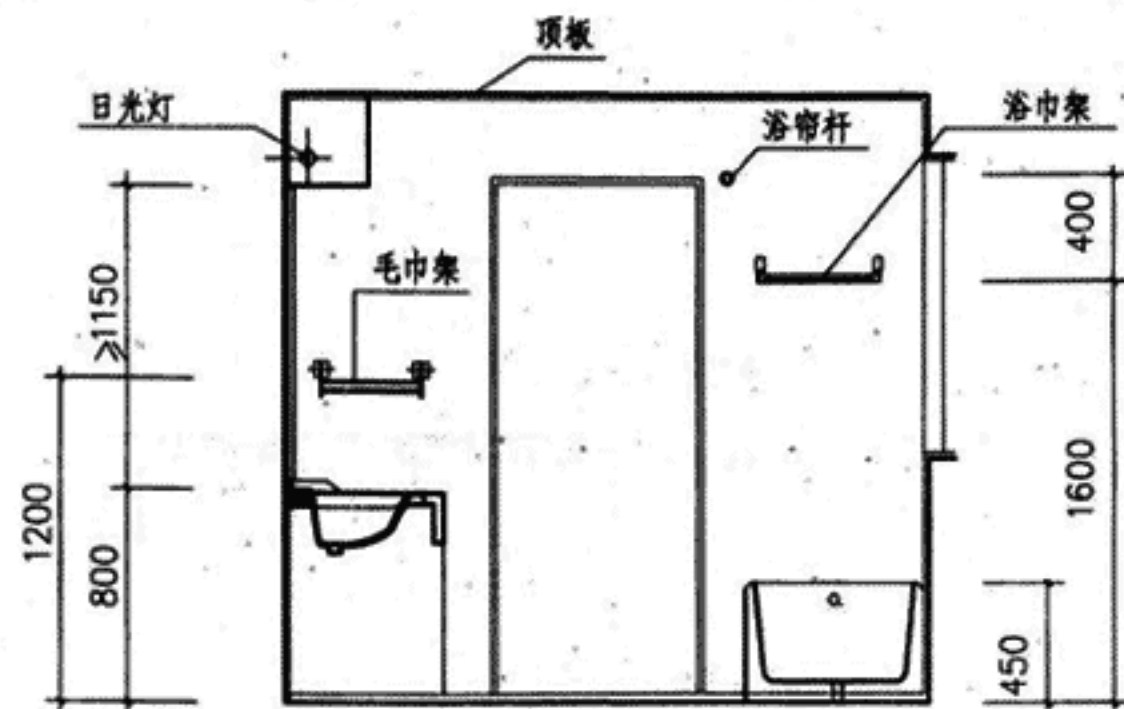
2-2



3-3



2/3



4-4

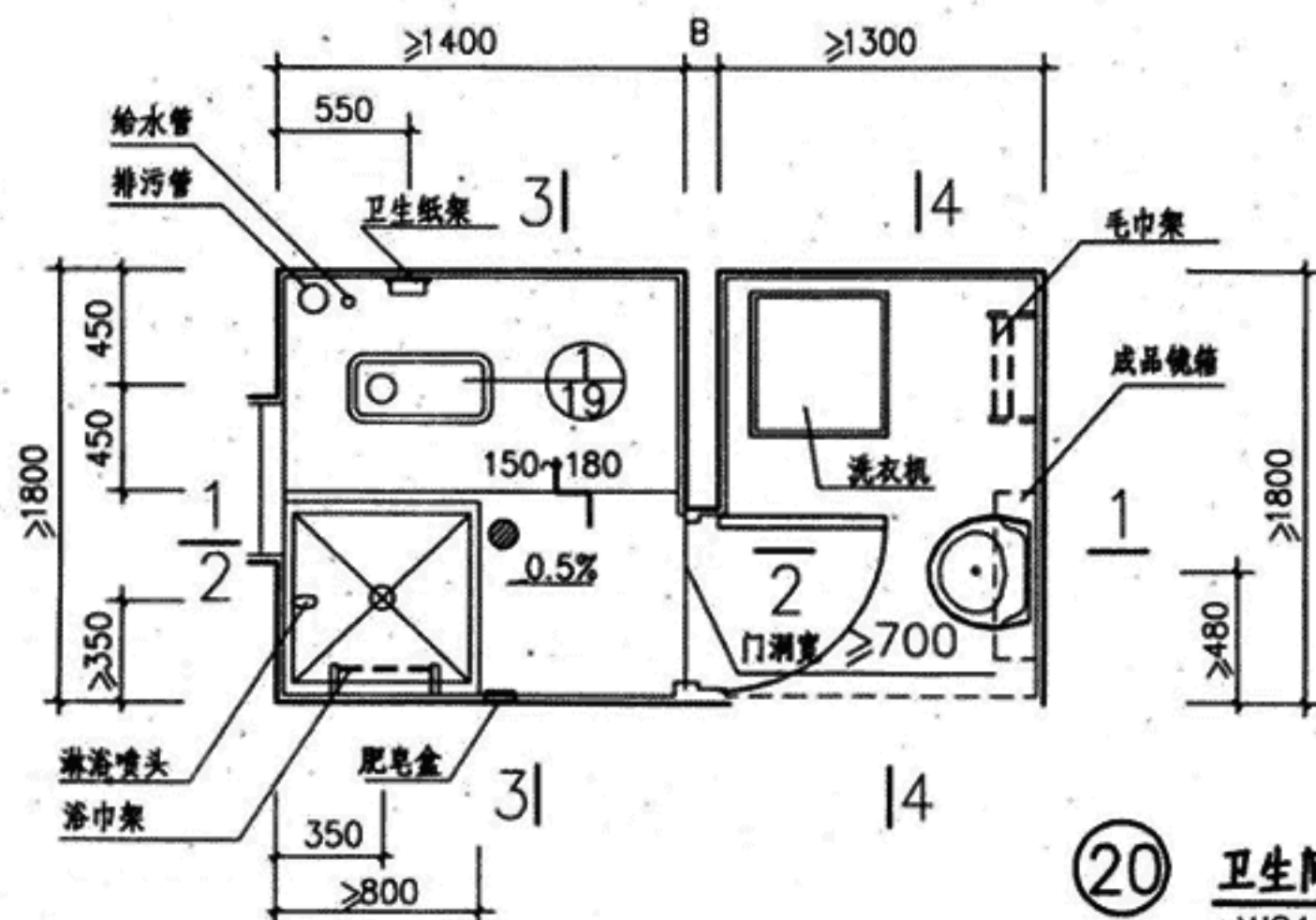
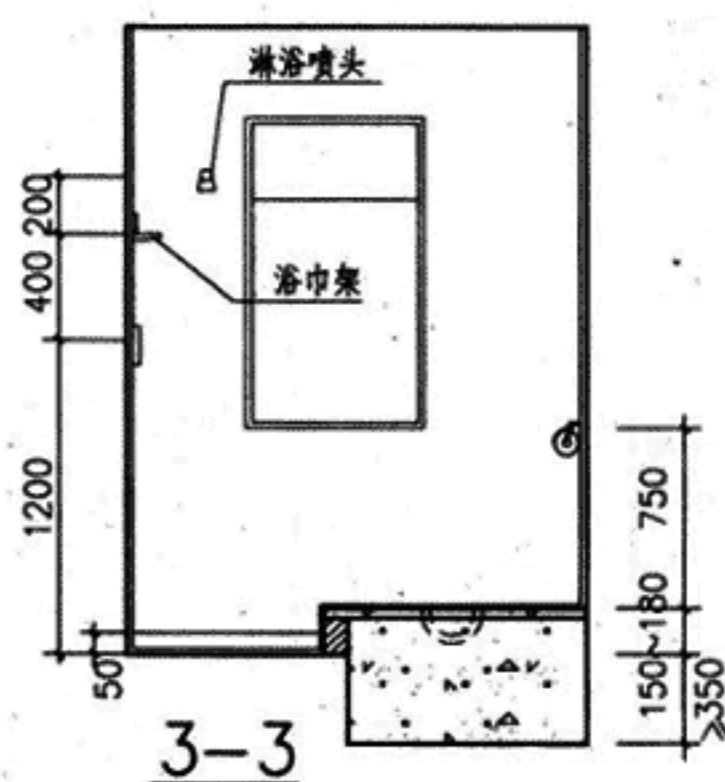
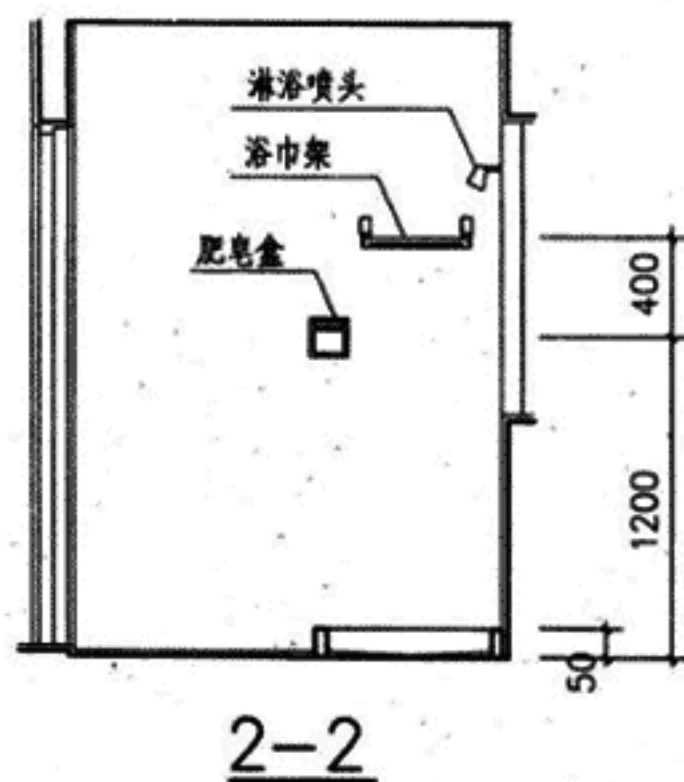
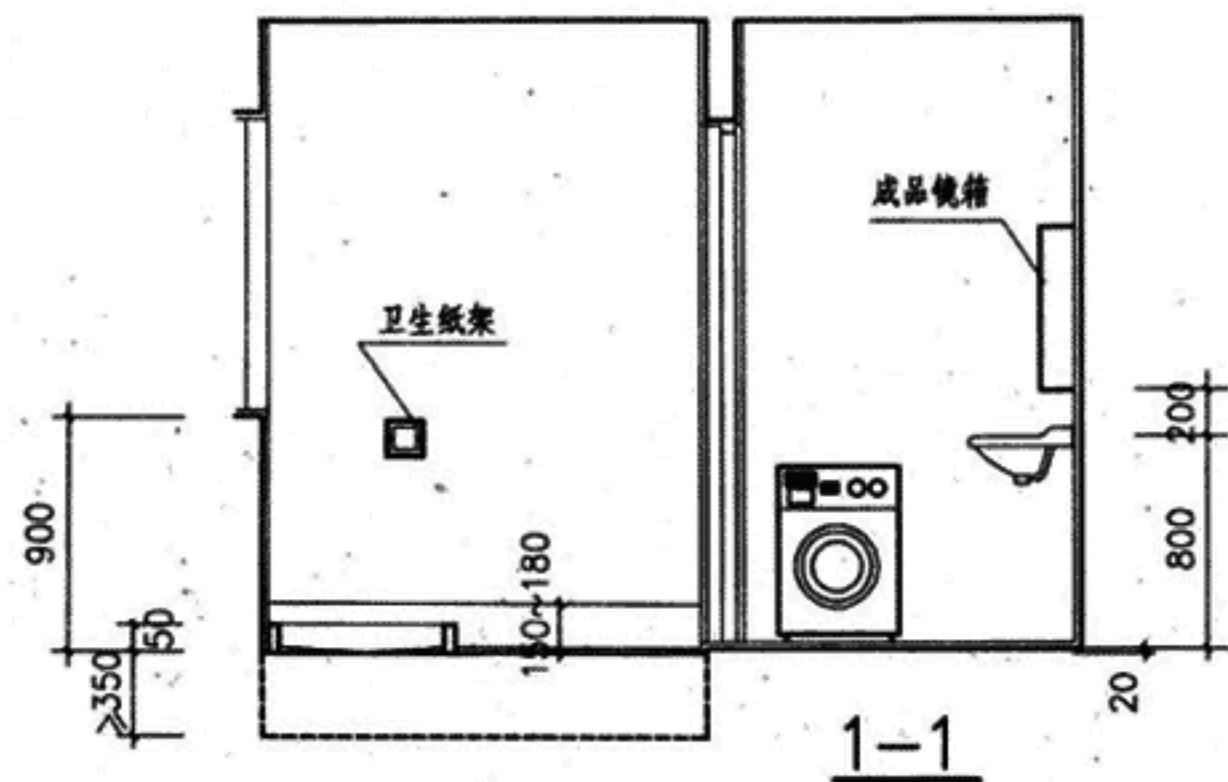
说明:

1. 毛巾架、牙具架、卫生纸架、托架等均为成品, 现场安装, 本图仅示位置。
2. 水平管道布置详见单项工程设计。

⑫ 卫生间平面  
(WC1824A)

卫生间平面、剖面示例 (四)

图集号	98ZJ513
页	15



说明:

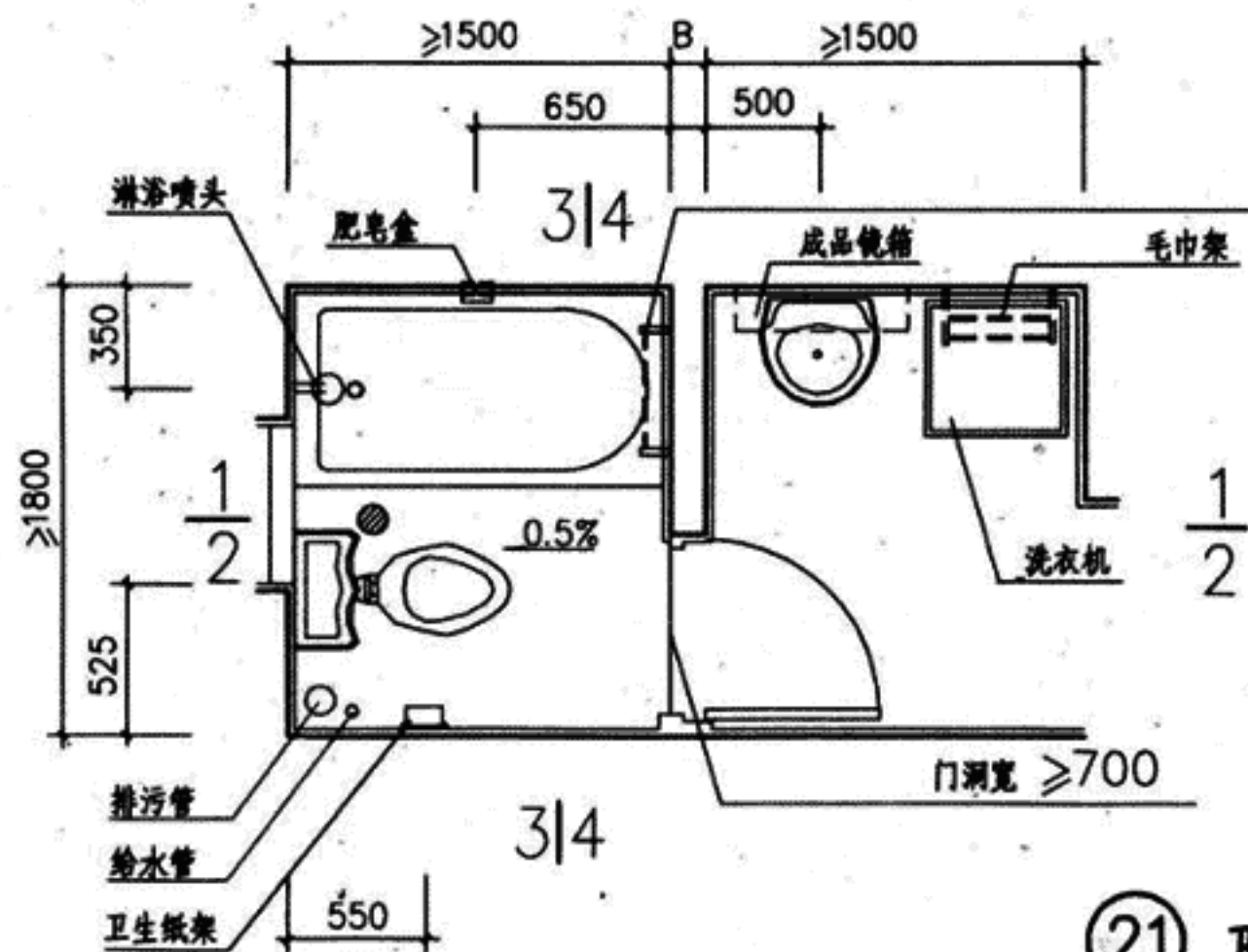
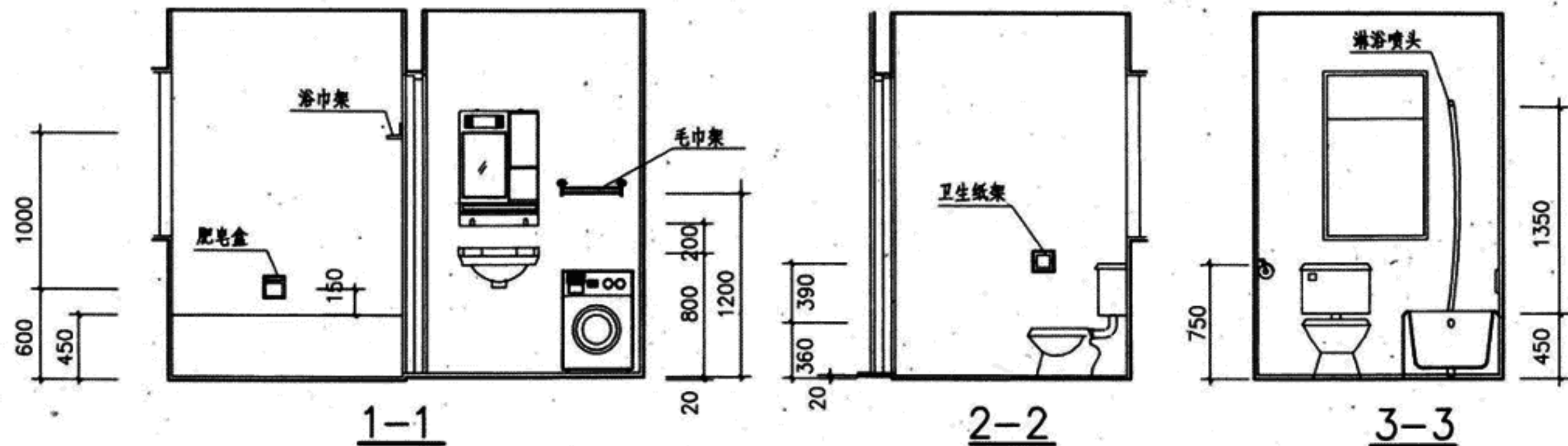
- 1.毛巾架、牙具架、卫生纸架、托架等均为成品，现场安装，本图仅示位置。  
2.水平管道布置详见单项工程设计。

2. 水平管道布置详见单项工程设计。

②〇 卫生间平面  
(WC1827E)

(WC1827E)

### 卫生间平面、剖面示例 (五)

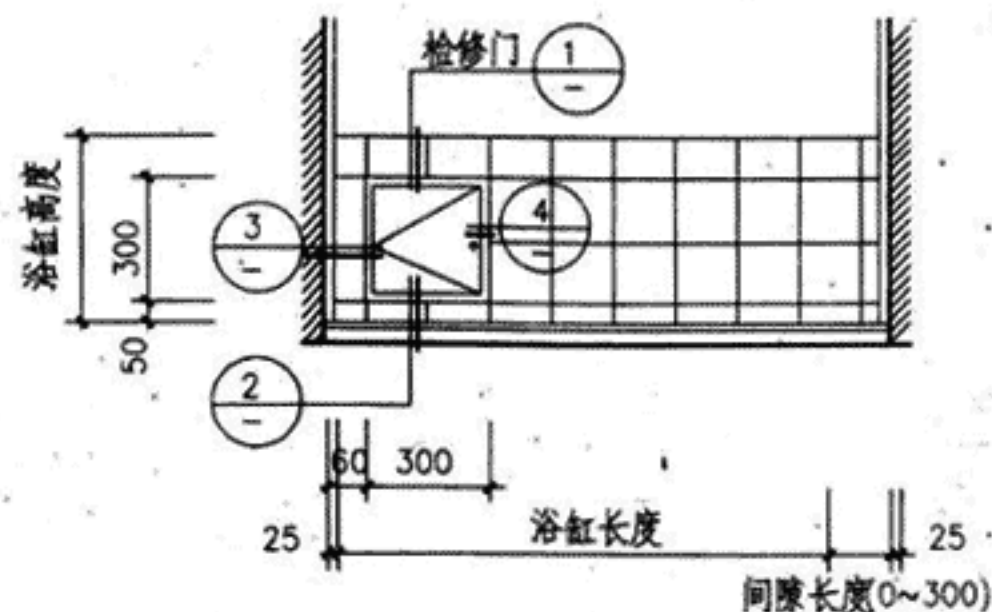


说明:

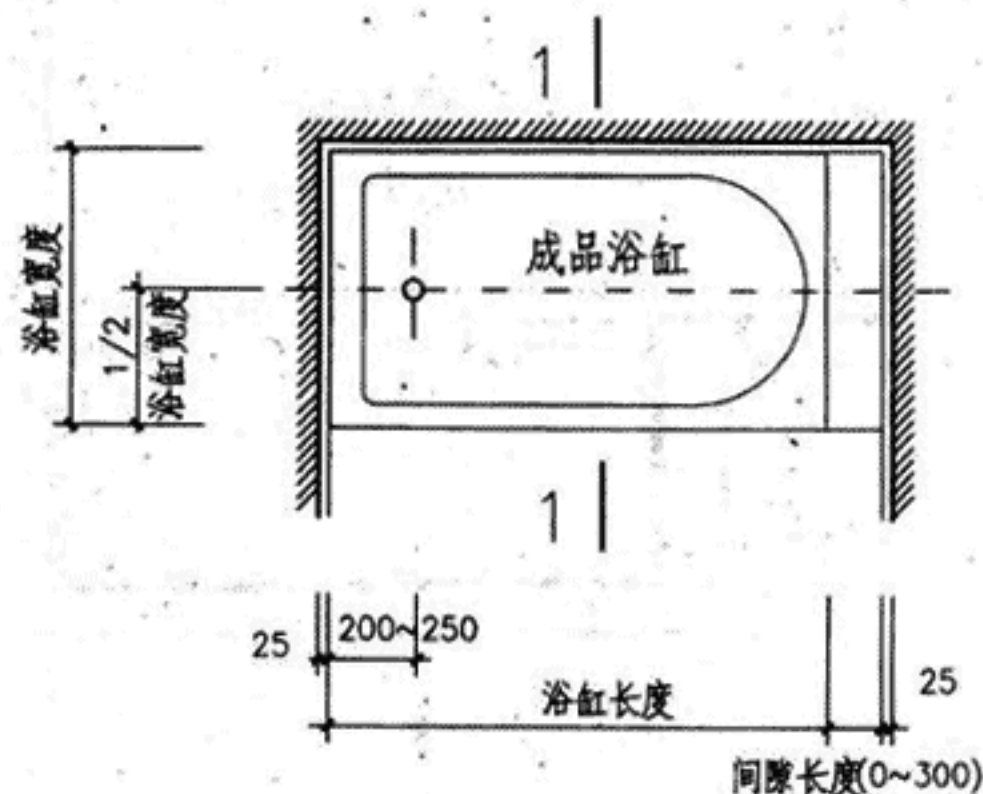
1. 毛巾架、牙具架、卫生纸架、托架等均为成品, 现场安装, 本图仅示位置。
2. 水平管道布置详见单项工程设计。

(21) 卫生间平面  
(WC1830A)

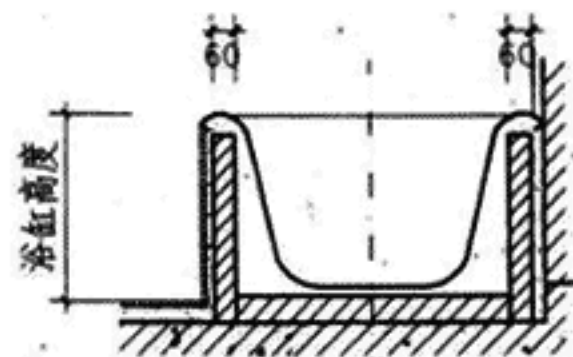




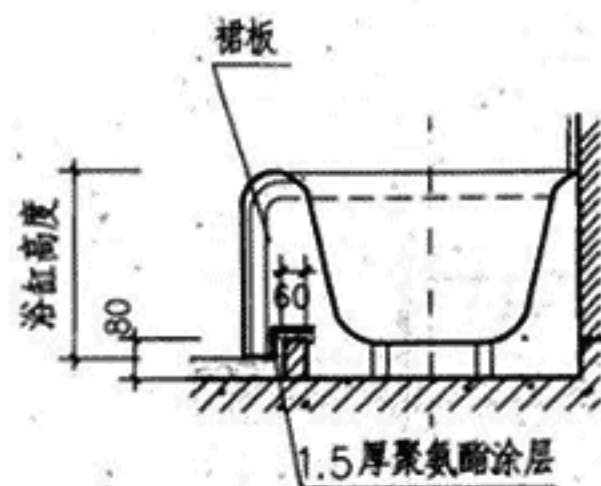
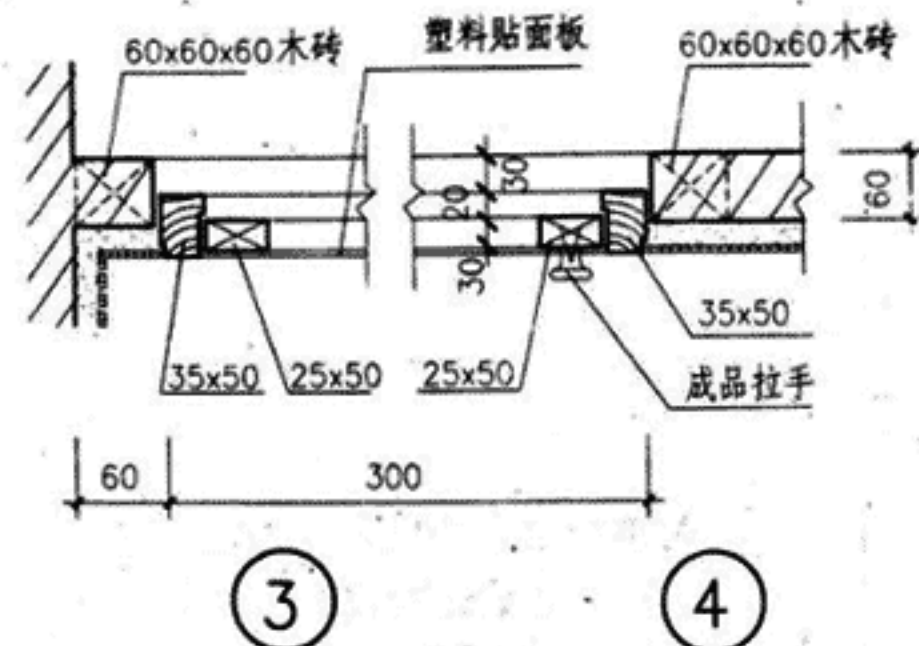
立面 (无裙板)



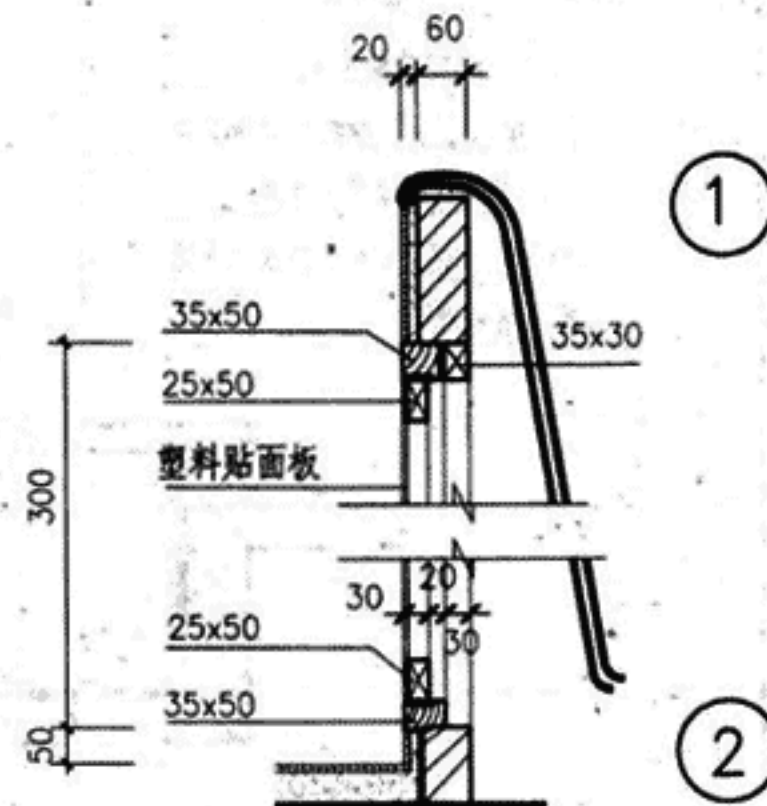
浴缸平面



1-1 用于无裙板式浴盆

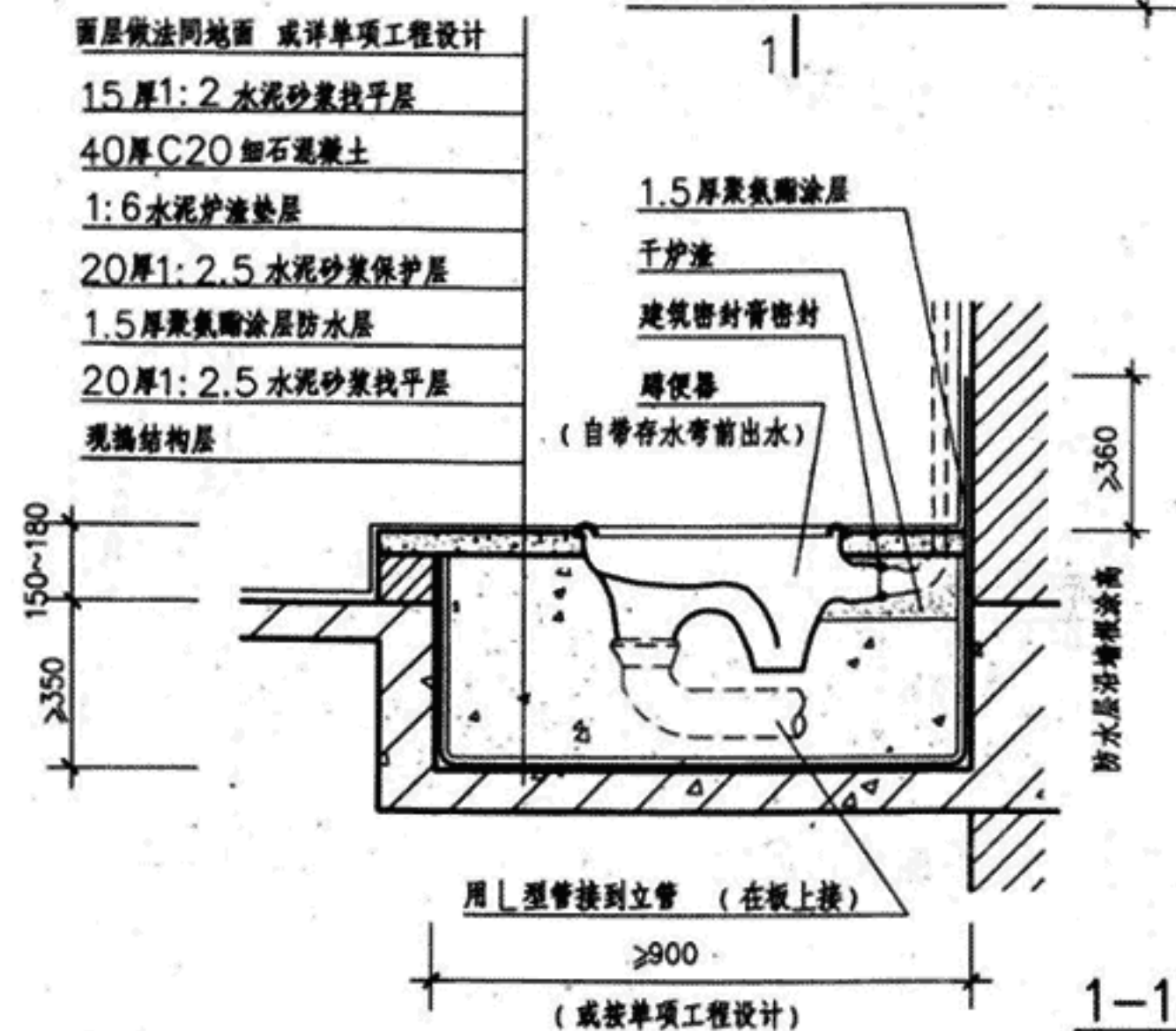


1-1 用于带裙板式浴盆



说明:

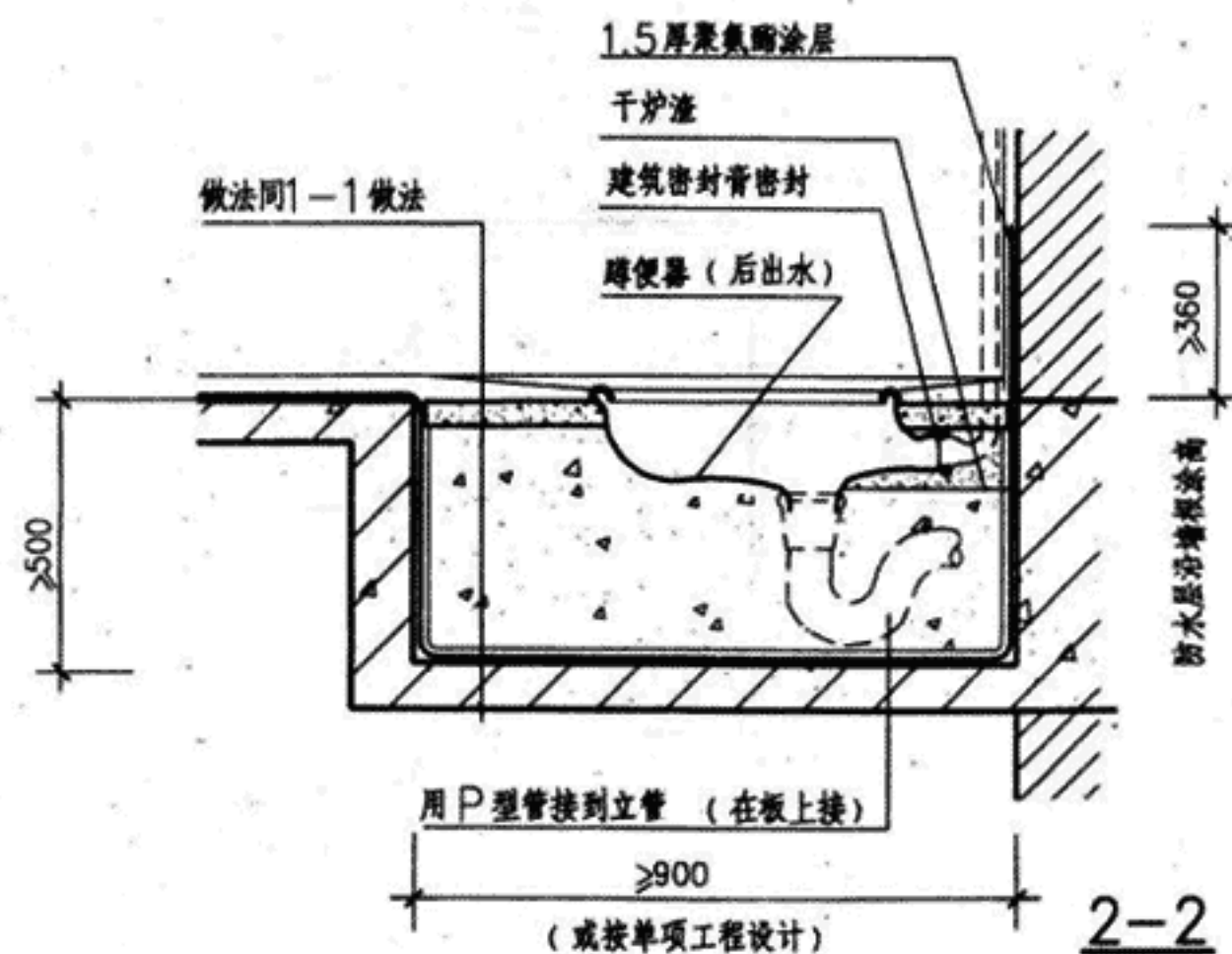
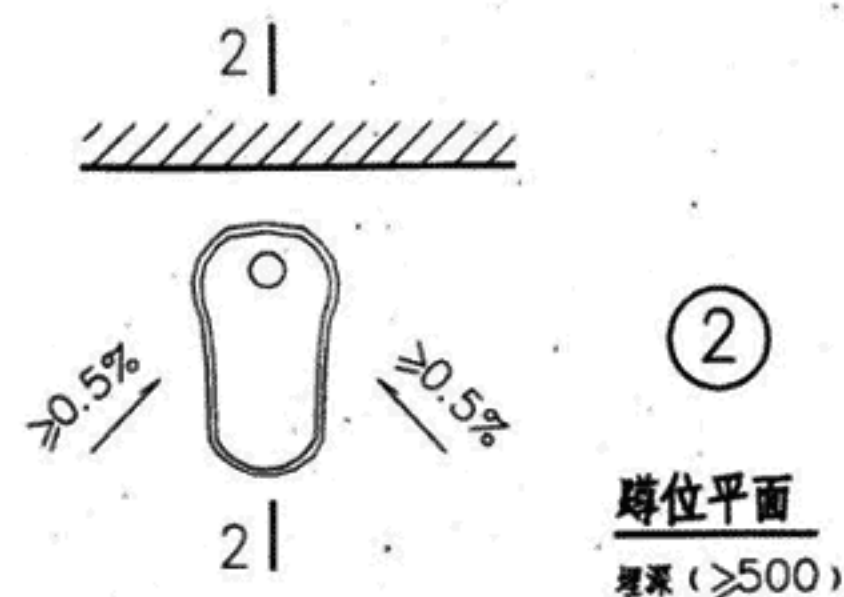
1. 单项工程设计可根据需要设置检修门。
2. 盆底宜垫砖一皮。
3. ①②③④ 详图用于无裙板浴盆。

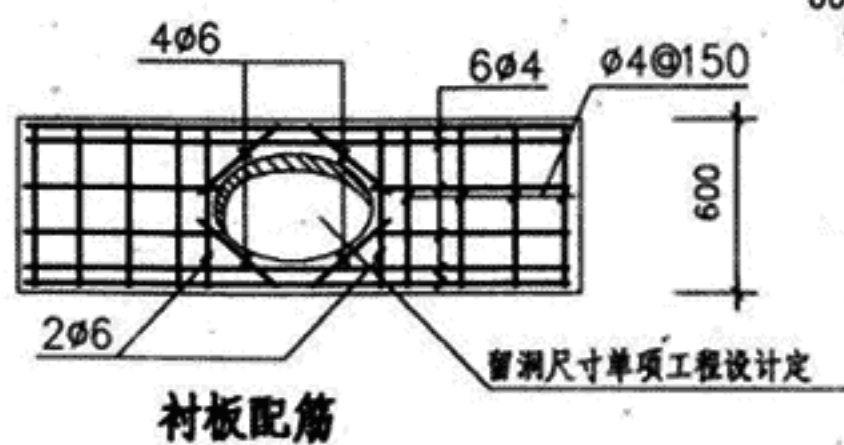
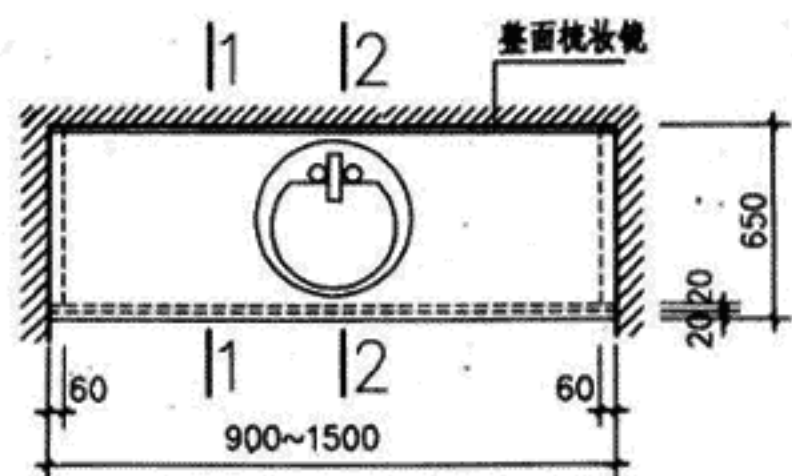


①

蹲位平面

埋深 ( $\geq 350$ )





**说明:**

1. 台面采用20厚大理石板或人造石板。
2. 台面做法 预制钢筋混凝土衬板上 1:2.5 水泥砂浆找平 15厚 素水泥浆 3~5 厚坐铺台面板。

