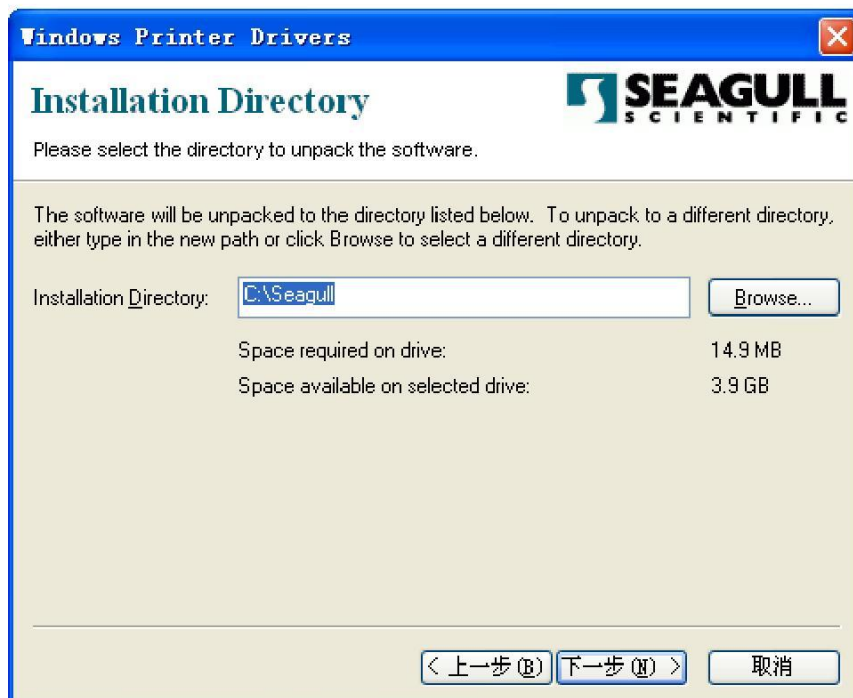


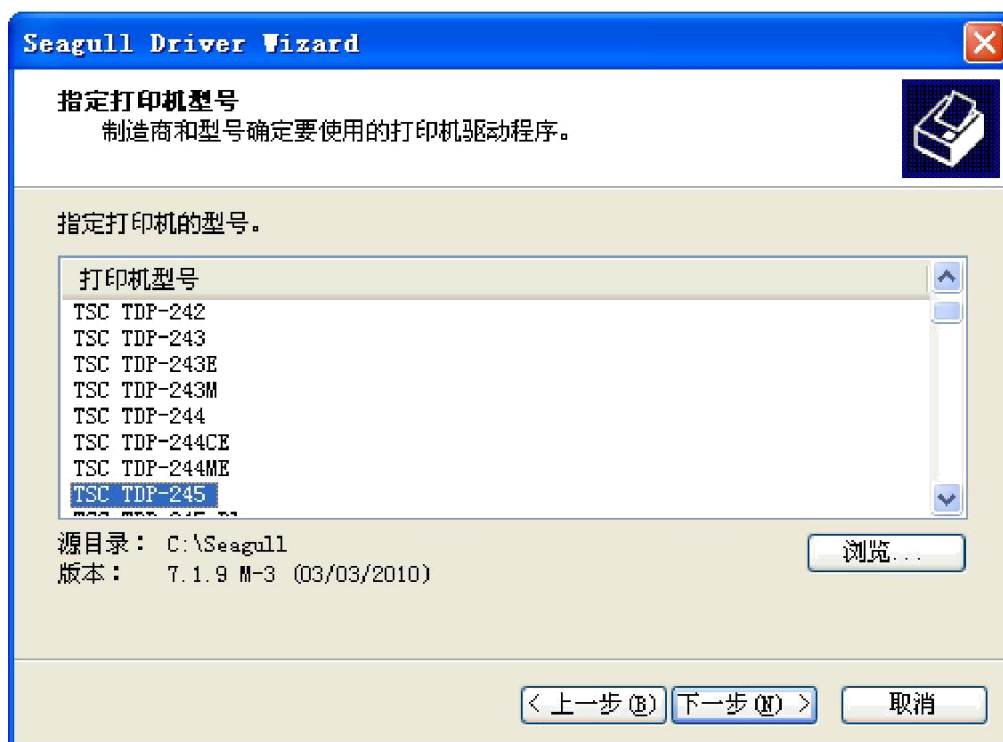
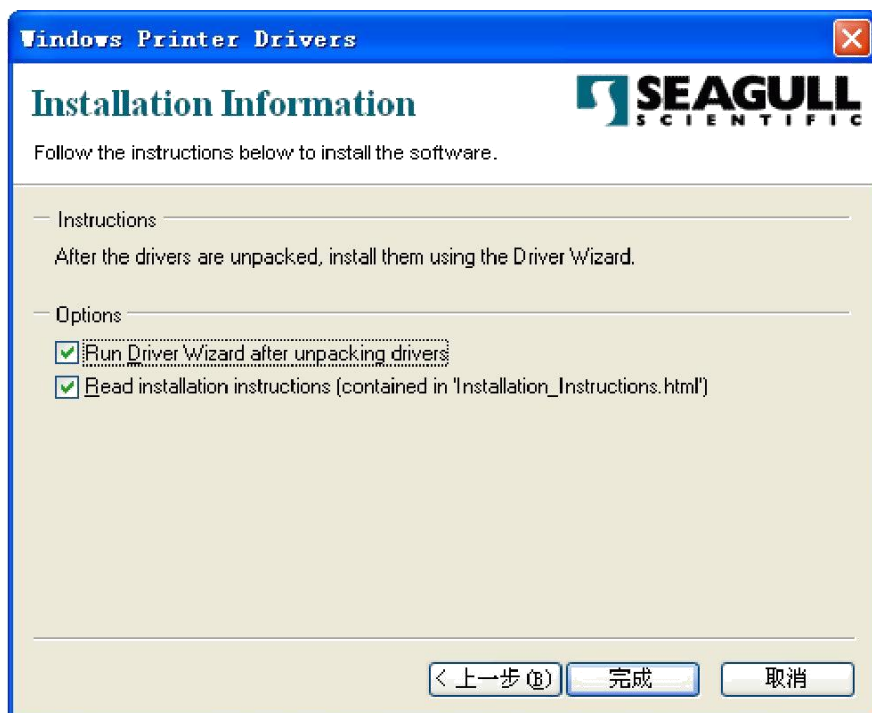
# TDP-245 (爱宝)系列条码打印机驱动安装及使用说明



一、运行 安装 TSC TDP-245 打印机驱动。

如下图所示：



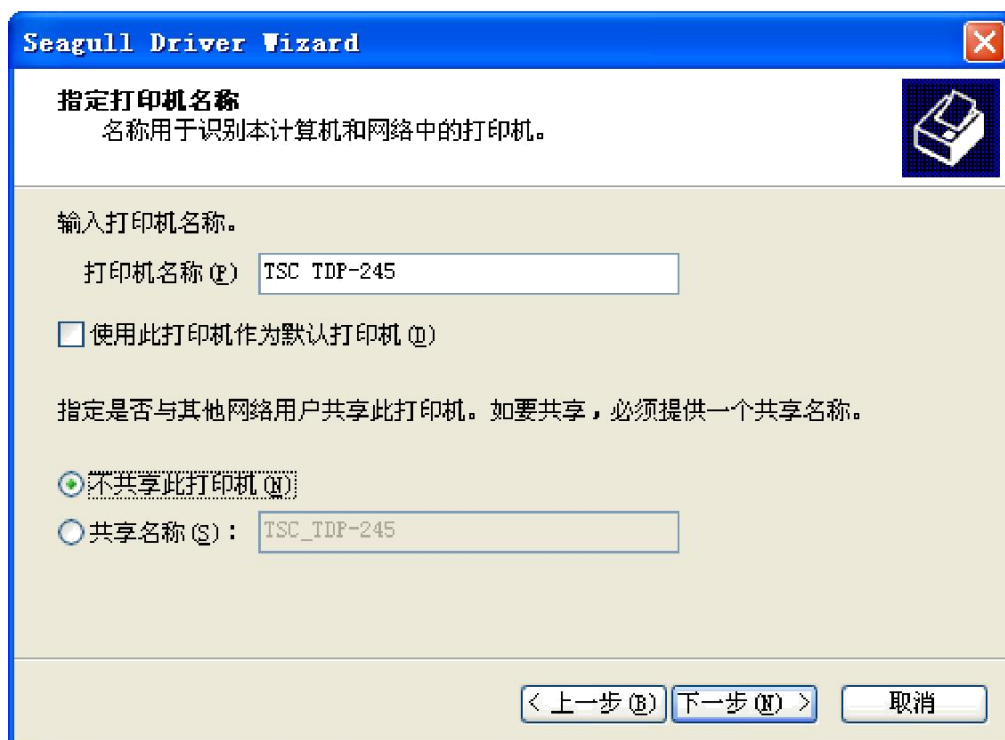


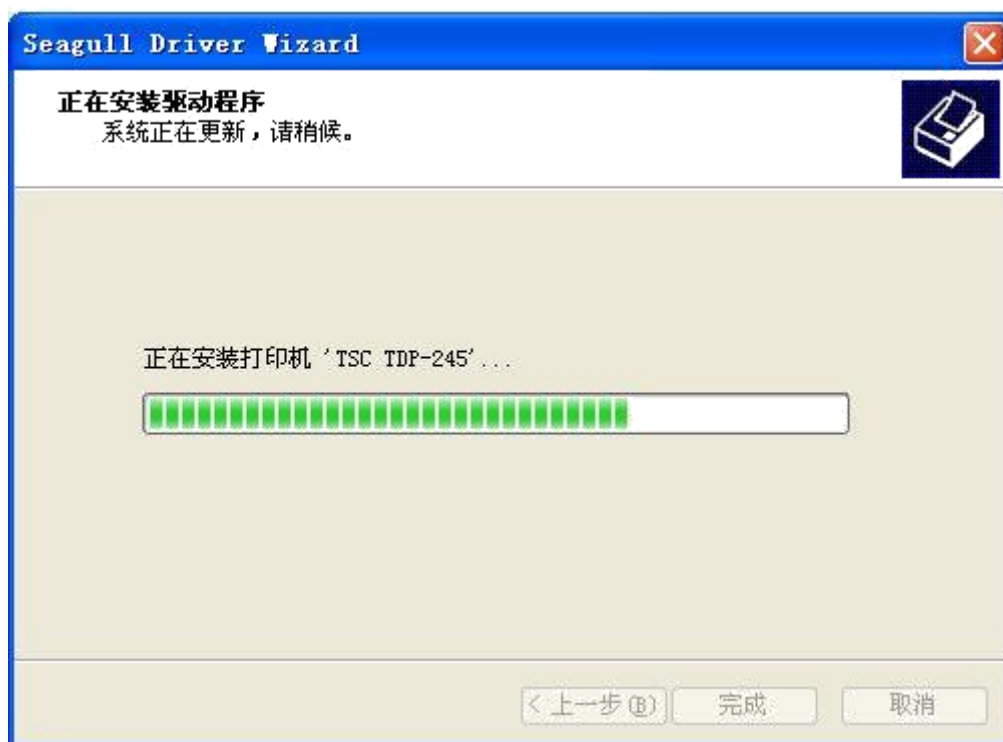
选择打印机的型号 TSC TDP-245。



选择通讯端口，如选择串口 (COM 口)，需要“配置端口”，选择串口通讯“每秒位数”、“数据位”、“奇偶校验”、“停止位”、“数据流控制”等。出厂默认参数如下图所示，可通过打印机开机页上查看到串口通讯参数信息，如“serial 9600: 8N1”。





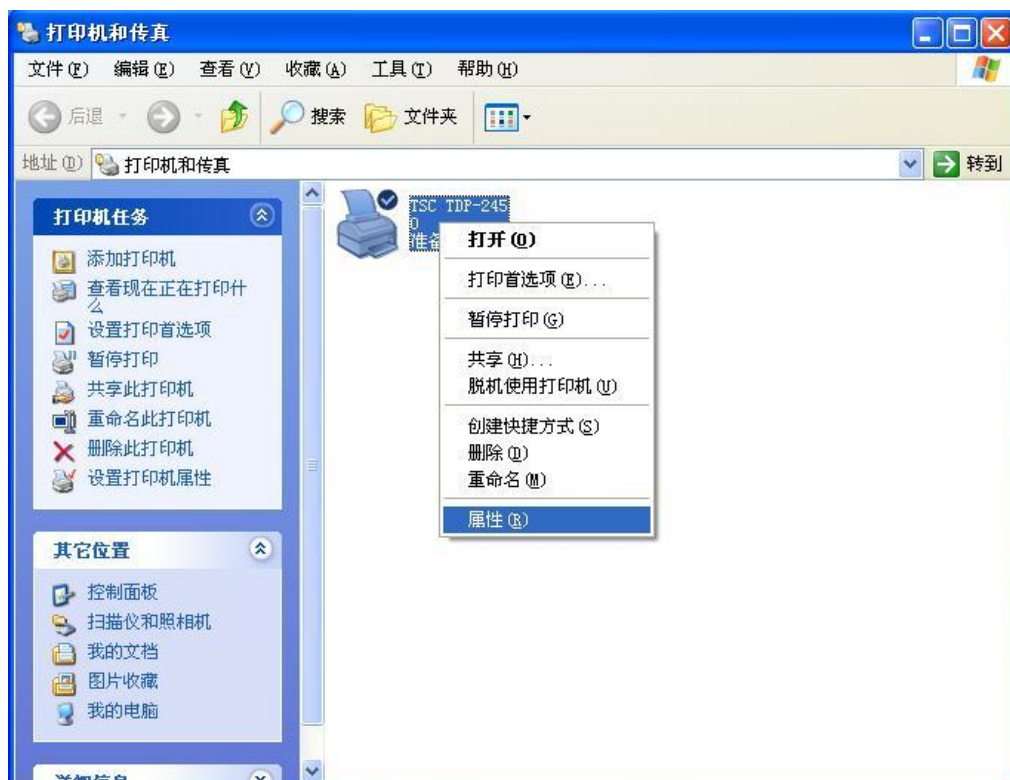




经过以上这些步骤, TSC TDP-245 驱动安装完成。

## 二、关于 TSC TDP-245 驱动的使用详解。

A、选择正确的打印机通讯端口：开始——控制面板——打印机和传真，找到刚刚安装的打印机对打印机——右键——属性。



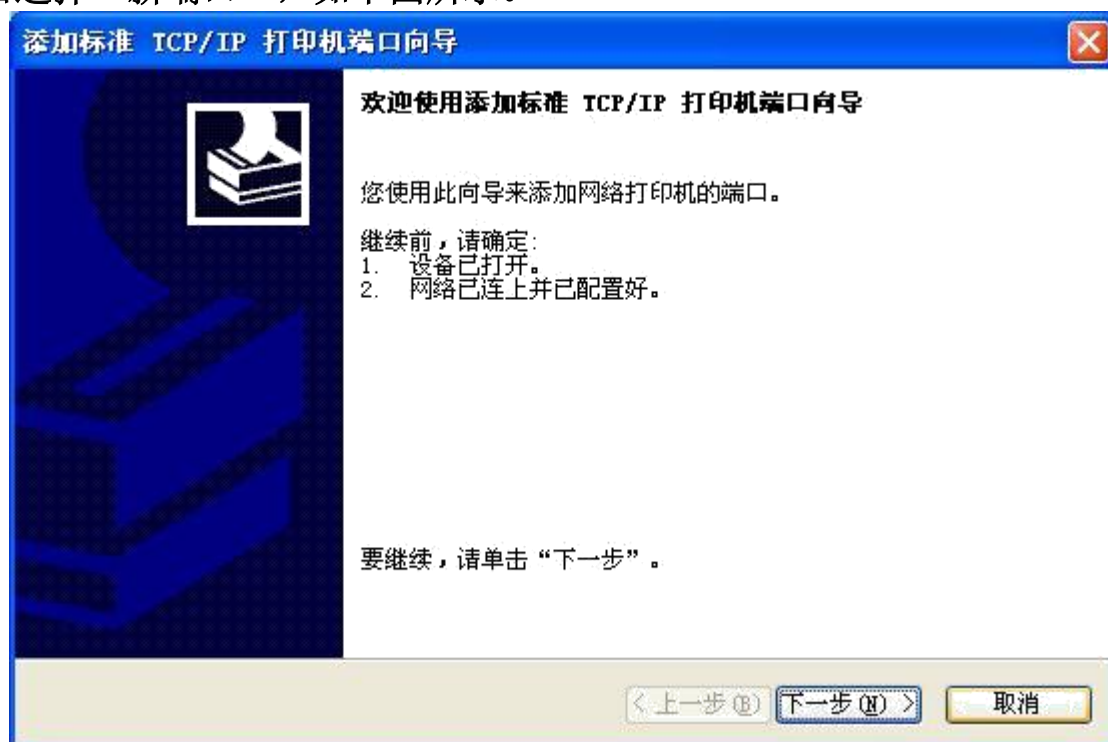




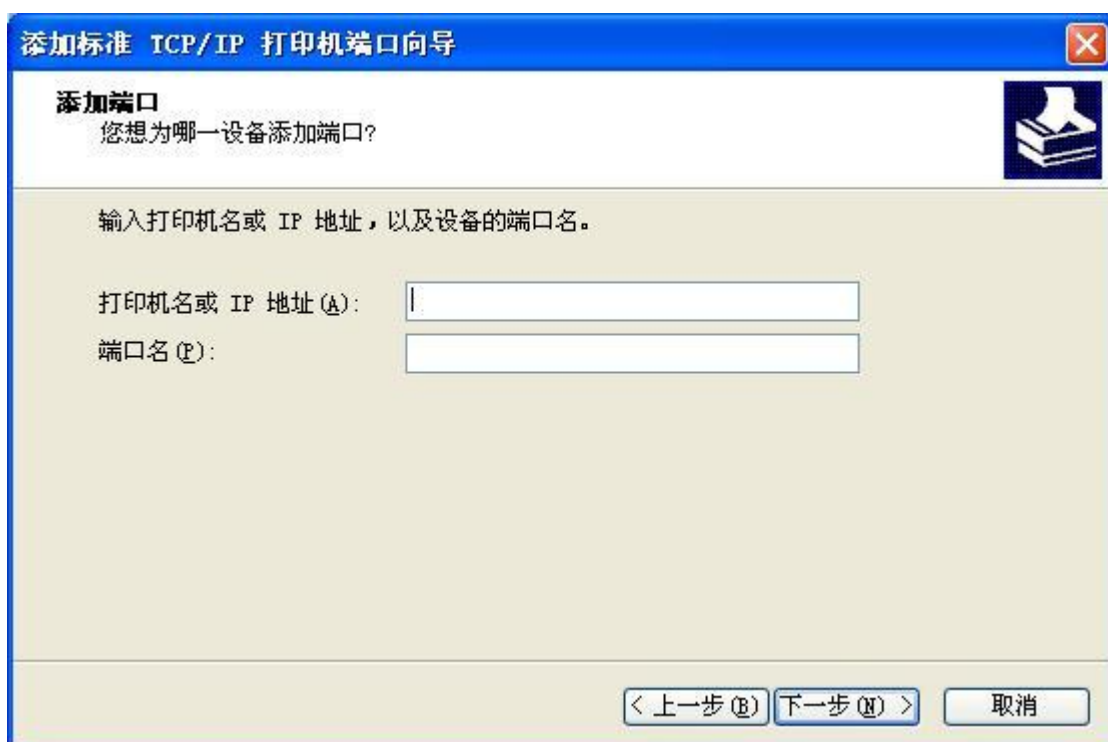
1、 选择正确的打印机通讯端口，如“并口”一般选择“LPT1”，“串口”一般选择“COM1”，“USB”一般选择“USB001”，“以太网接口”则选择“添加端口”，如下图所示。



然后选择“新端口”，如下图所示。



然后选择“下一步”，如下图所示。





输入打印机的“IP 地址”，如下图所示。

添加标准 TCP/IP 打印机端口向导

**添加端口**  
您想为哪一设备添加端口?

输入打印机名或 IP 地址，以及设备的端口名。

打印机名或 IP 地址 (A): 192.168.123.100

端口名 (P): IP\_192.168.123.100

< 上一步 (B)    下一步 (N) >    取消

然后选择“下一步”，如下图所示。

添加标准 TCP/IP 打印机端口向导

**需要额外端口信息**  
不能识别设备。

检测到的设备类型未知。请确定：

1. 设备配置正确。
2. 上一页中的地址正确。

您或者返回到上一页改正地址后再作一次网络上的搜索，或者选择设备类型，如果您确定地址是正确的话。

设备类型

☐ 标准 (S)    Generic Network Card

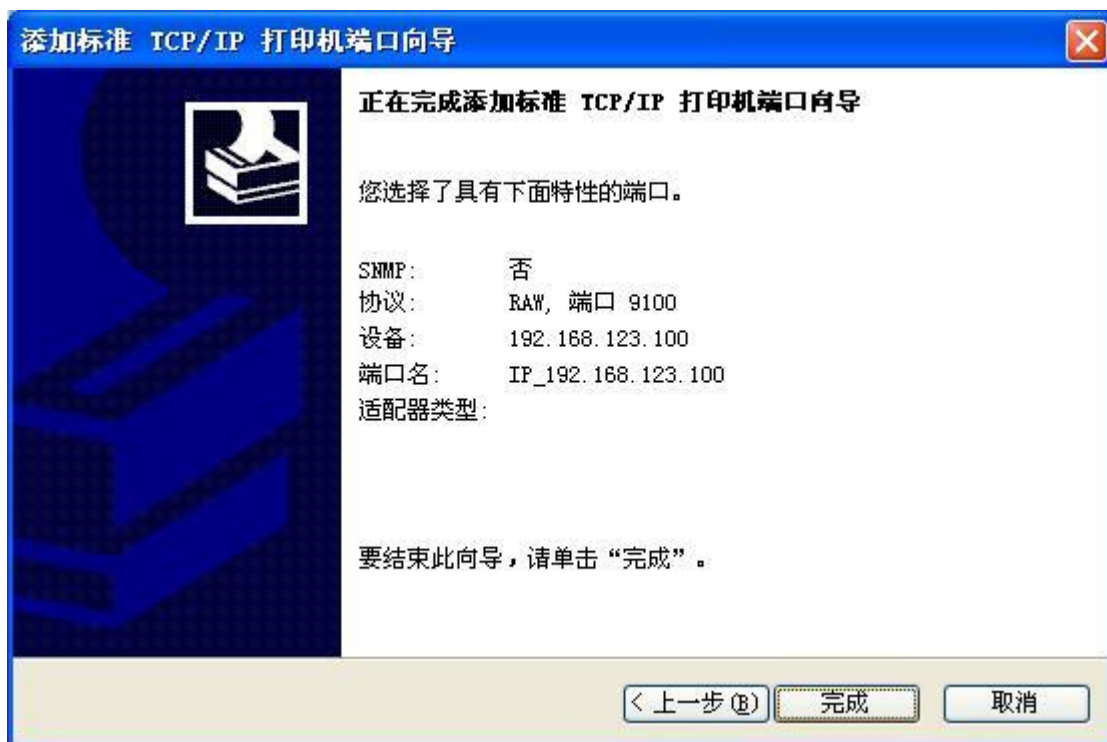
☒ 自定义 (C)    设置 (E)...

< 上一步 (B)    下一步 (N) >    取消

然后选择“自定义”——“设置”，如下图所示，确认以下图示信息并选择“确定”。



然后选择“下一步”，如下图所示。



最后选择“完成”即成功添加了以及网通讯端口。

然后选择以太网通讯端口“IP\_192.168.123.100”并选择“应用”，如下图所示。



B、关于打印机“属性”——“打印首选项”的设置。

1、选择打印机“属性”——“打印首选项”，如下图所示。



## 2、 关于自定义纸张/标签的尺寸：

选择打印机“属性”——“打印首选项”——“页面设置”，然后选择“新建”，如下图所示。



如下图所示，定义 60mm x 30mm 大小的标签。依次输入卷“名称”60mm x 30mm，“标签大小”，“宽度”为“60.00mm”，“高度”为“30.00mm”；“露出的衬底宽度”可设置“左”为“0.00mm”，“右”为“0.00mm”。然后选择“确定”。



## 3、 关于设置打印机“水平偏移量”：

此设置可改变打印的水平方向左右偏移量。

当设置为正数，如设置为 5.00mm 时，标签打印内容往右边偏移 5.00mm；

当设置为负数，如设置为 -5.00mm 时，标签打印内容往左边偏移 5.00mm；实际应用过程中，可根据“水平偏移”为“0.00mm”时，打印出来的标签内容调整此参数，使标签内容打印在恰当的位置。

选择打印机“属性”——“打印首选项”——“页面设置”，然后选择“高级选项”，如下图所示。



#### C、关于图形印效果的调整：

选择打印机“属性”——“打印首选项”——“图形”，然后选择“新建”，如下图所示。当“混色”项选择“无”、“半色调”、“点阵调色法”、“代数调色法”、“误差扩散法”等时，打印出来的图形有不同的打印质量。

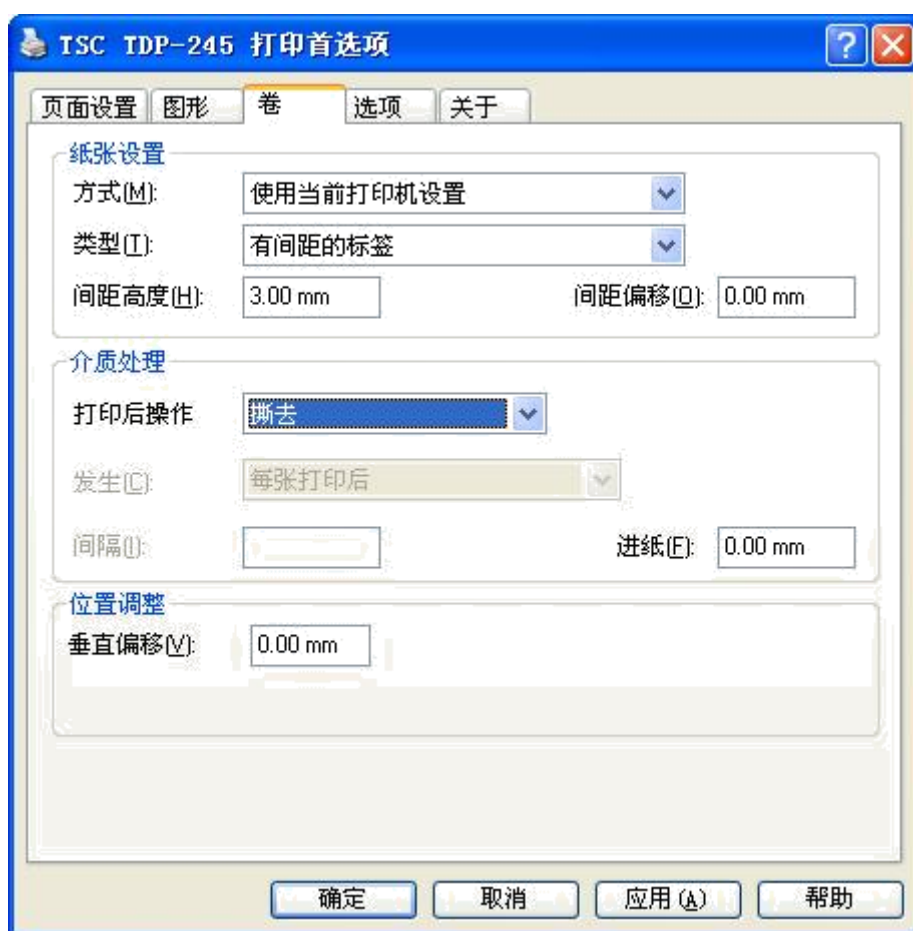




#### D、关于标签/卷的属性设置：

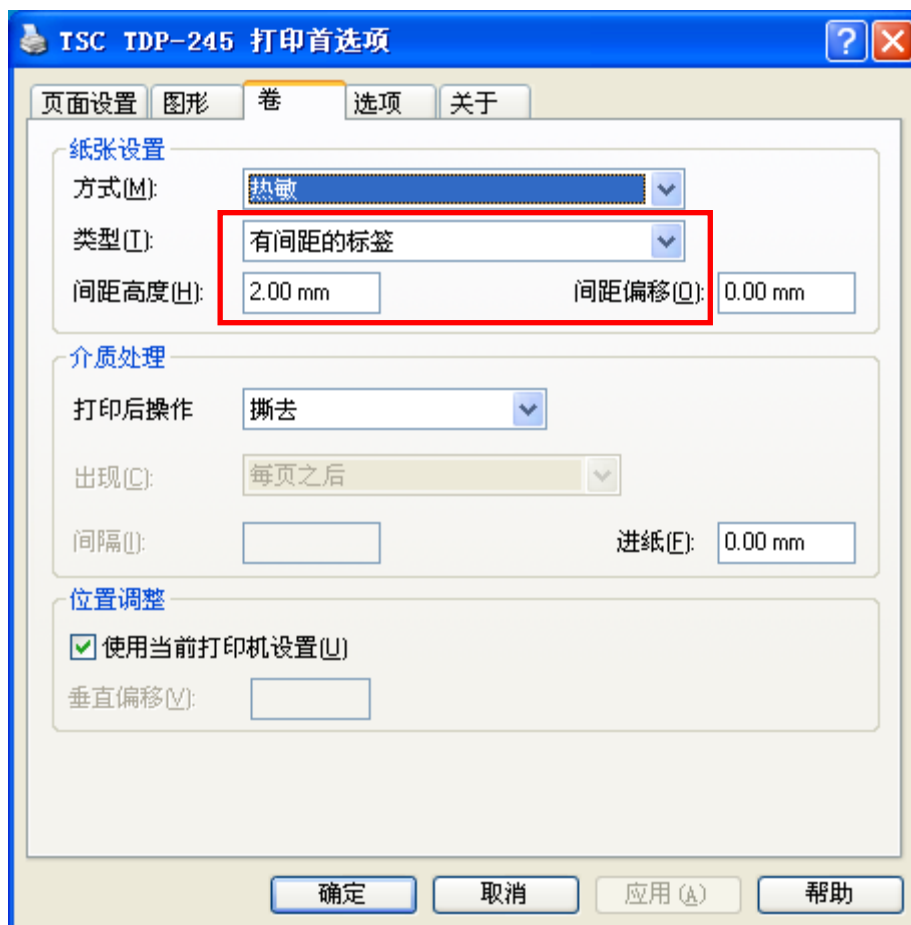
此设置主要是用作“纸张类型”设置和“打印后操作”设置。

选择打印机“属性”——“打印首选项”——“卷”，如下图所示。

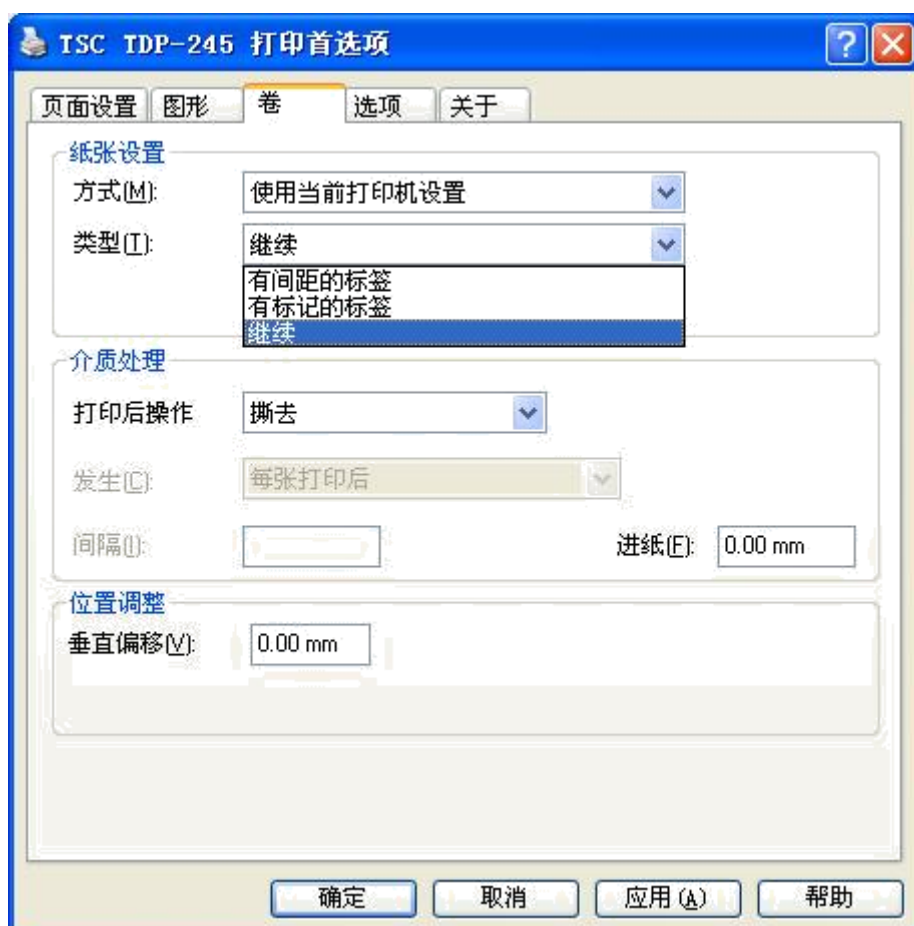


“纸张类型”可根据所使用纸张规格选择“有间距的标签”或“继续”等。  
当用户使用的是“有间距的标签纸”时，请选则“有间距的标签”时，还要根据实际情况设置“间距高度”，即“标签的间隔大小”。如图所示。





当用户使用的是“连续纸”时，请选择“继续”。如下图所示。

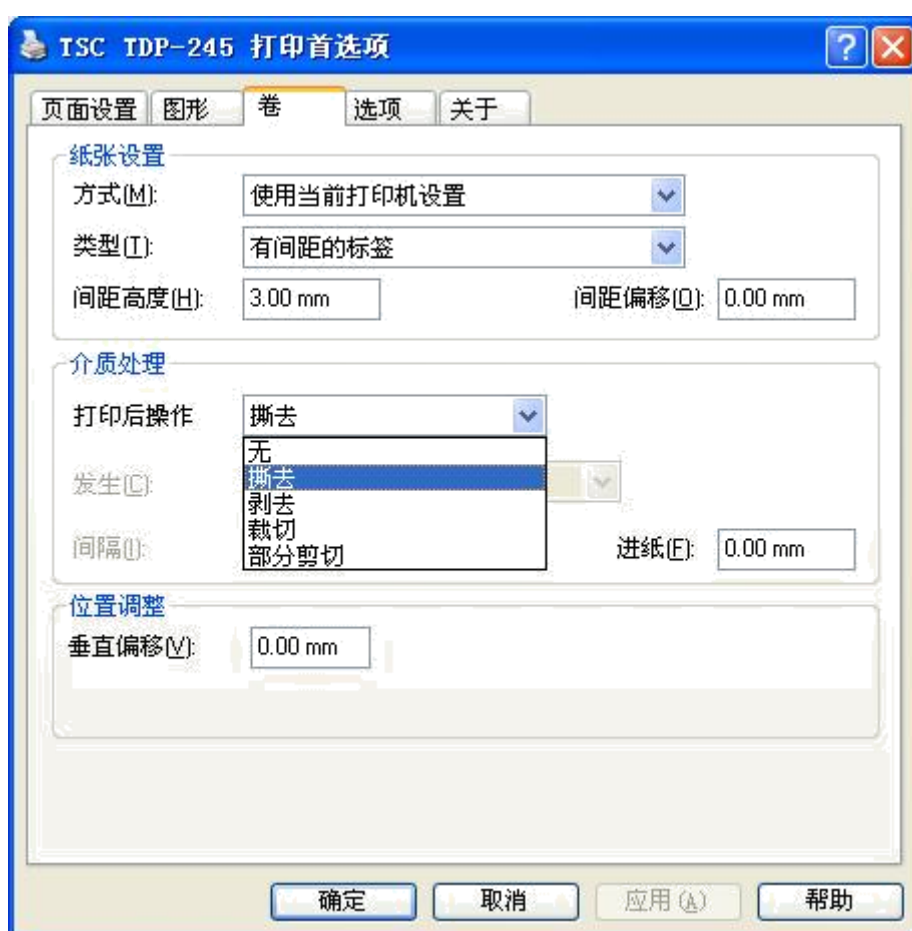


关于“介质处理”，可选择“打印后操作”为“无”、“撕去”、“剥去”等。如下图所示。

当选择“无”时，即打印完标签后，不做任何动作，打印完即停止；

当选择“撕去”时，即使用了打印的“撕离”功能，打印完标签后，打印机会自动将标签走纸到间隔在撕纸位置；当下次打印标签时，打印机会自动将标签纸退回，然后再打印下一张标签。

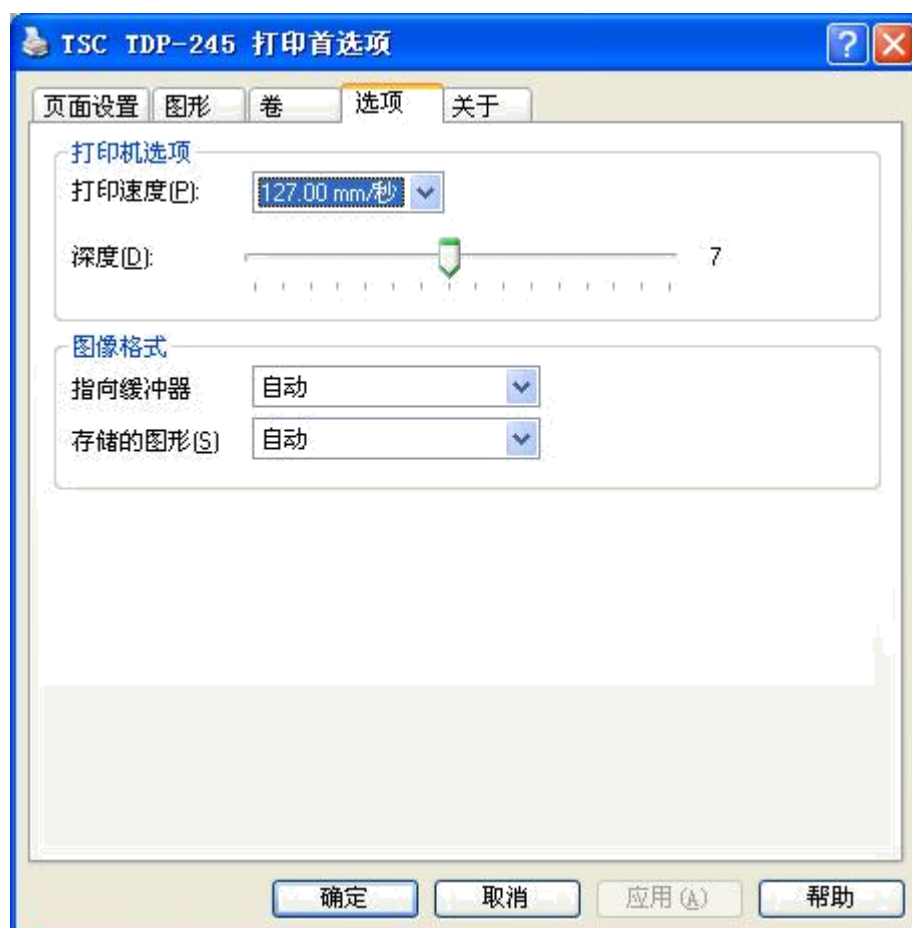
当选择“剥去”时，即使用了打印的“自动剥离”功能，请参照说明书上的自动剥离时纸张的安装方法安装打印纸。使用“自动剥离”功能时，打印每打印一张标签，会自动将标签从衬纸上剥离，当自动剥离的标签未取走时，打印机的“ONLINE”灯闪烁，打印机脱机停止打印，直到自动剥离的标签被取走，打印机“ONLINE”灯恢复常亮状态，打印重新联机可开始打印。



## E、关于“选项”的属性设置：

此功能是用来选择“打印速度”和“打印浓度（深度）”。

可根据所用打印纸的质量选择恰当的“打印速度”和“打印浓度（深度）”，使打印效果达到最佳状态。较低的打印速度可以获得较好的打印效果。



设置完毕，即可使用。