

编制说明

一、本图集依据《建筑装饰装修工程质量验收规范》(GB50210-2001)、

《民用建筑工程室内环境污染控制规范》(GB50325-2001)、及其它有关规范进行编制。

二、本图集包括变形缝、窗台及窗帘配件三部分的构件详图,适用于民用建筑和一般工业建筑。

三、变形缝

1、变形缝包括伸缩缝、沉降缝和防震缝,变形缝的设置应根据建筑的体形结构若缝宽超过本图集规定,变形缝做法由设计人另行设计。

2、墙体、顶棚、地面材料按单体工程设计;盖缝板材料详见本图集3~14页;变形缝内填充的保温材料可选用矿棉、岩棉、超细玻璃棉、聚苯乙烯板等不燃、难燃材料。保温材料的品种类由设计人在单体工程中注明。

3、变形缝施工中钢板、铝板、铜板接缝处均须全满焊,若搭接时采用铆钉铆接;0.55厚镀锌钢板可变形部分展开量为 $\geq 2B$,纵向搭接长度不小于100,表面刷防锈漆两道,且铁皮接缝处均须咬接密实。

四、窗台及配件

1、本图集包括水泥窗台板、水磨石窗台板、大理石窗台板、磨光花岗岩窗台板和

木制窗台板。预制水泥窗台板的代号为A1~A27,预制水磨石窗台板的代号为B1~B27;窗口宽度为600~2400mm。窗台板的宽度有140、200、260mm三种规格。对于宽度1500mm以下预制配筋窗台板是否需角钢支架应计算定。

2、窗台板角钢支架中距450~900mm,但用于组合窗台时,窗台板平接处必须设置一个支架,安装方式见③和⑧。

4、当需要设置窗台梁时,窗台梁按单体工程设计。

3、暖气槽部分的墙体保温须符合《民用建筑节能设计标准(采暖居住部分)甘肃省实施细则》DBJ25-20-97。

5、预制窗台板的制作

(1)、水泥窗台板: 30厚C20细石混凝土随打随抹平,面层5厚1:2.5水泥砂浆抹平压光。

(2)、水磨石窗台板面层一般为1:2.5普通水泥;小八厘白石子,底层为1:3水泥砂浆。当有特殊要求时,水泥和石子颜色石子粒径有单体工程设计确定。窗台板要求板面平整,石子均匀,色调一致,不缺边角。组合窗台板拼接缝要求磨平磨光、拼缝严密。

图 名

编制说明

图集号 H02J4-4
页 次 2

五、窗帘配件（窗帘盒、窗帘杆）

窗帘盒主要为木制窗帘盒，分单、双轨两种形式，同时列举了水平垂直百叶窗帘盒及窗帘杆。窗帘盒的木材可选用Ⅰ、Ⅱ红白松或其他适宜的木材。

六、本图集窗帘盒宽度是按窗台板挑出墙面20mm确定的，若窗台板挑出宽度加大时则窗帘盒的宽度及相关尺寸相应加大。

七、本图集中各类建筑配件的固定，应采用钢制膨胀螺栓塑料胀管及射钉的方式固定，以代替在混凝土等各类墙体中预埋木砖或铁件的做法，其规格允许荷载等详见甘02J4-2第113、114页。

所有外露可锈蚀的金属件均应涂防锈漆两道，调和漆二道；所有预埋木砖、木楔均须做防腐处理。

八、本图集所注尺寸均以毫米为单位。

九、未尽事宜按现行有关标准、规范的规定执行。

十、索引方法：

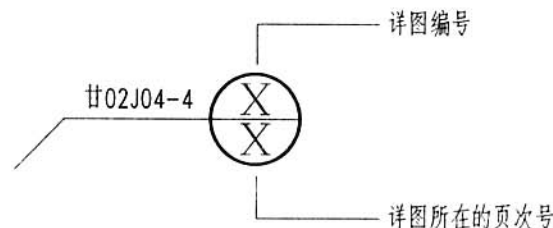
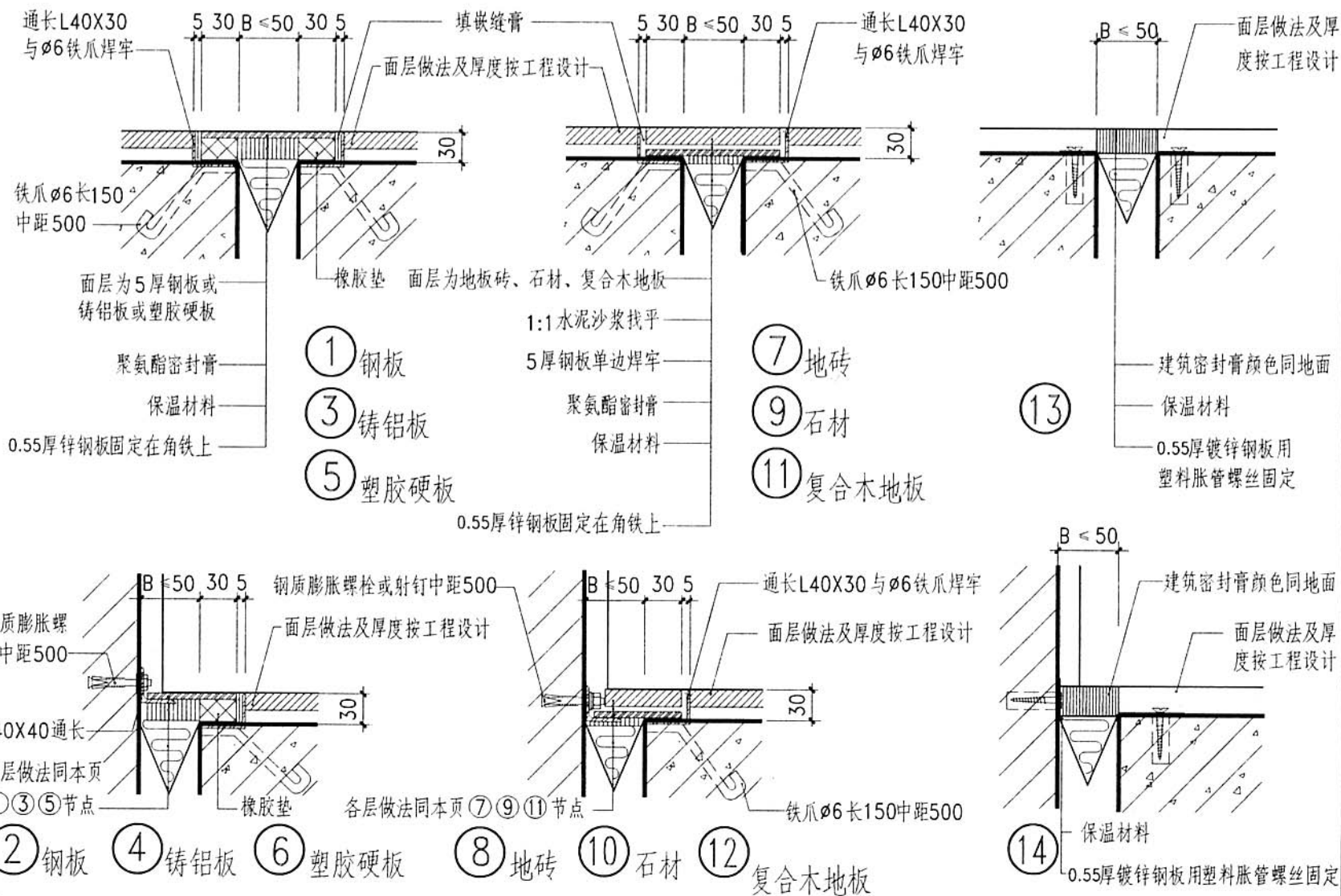


图 名	编制说明	图集号	甘02J4-4
		页 次	3



注:

1. B为变形缝宽度,具体尺寸按工程设计;

2. 保温材料可选用发泡聚苯板,具体做法按工程设计;

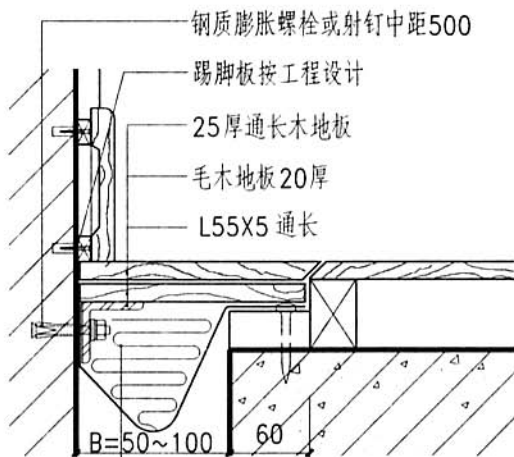
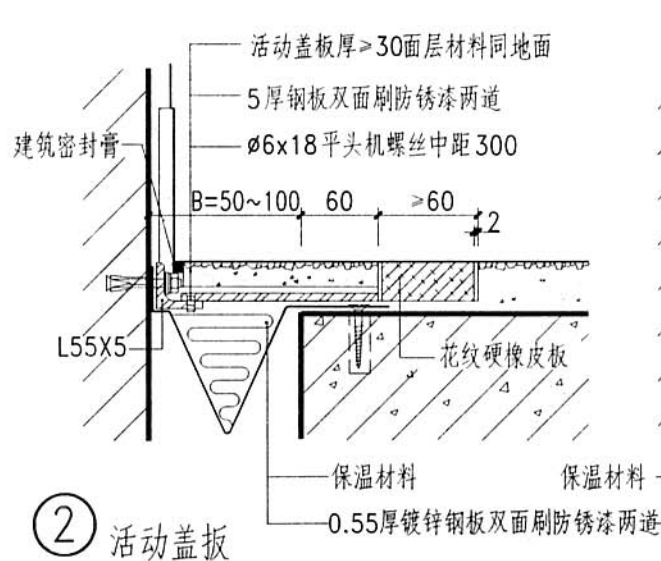
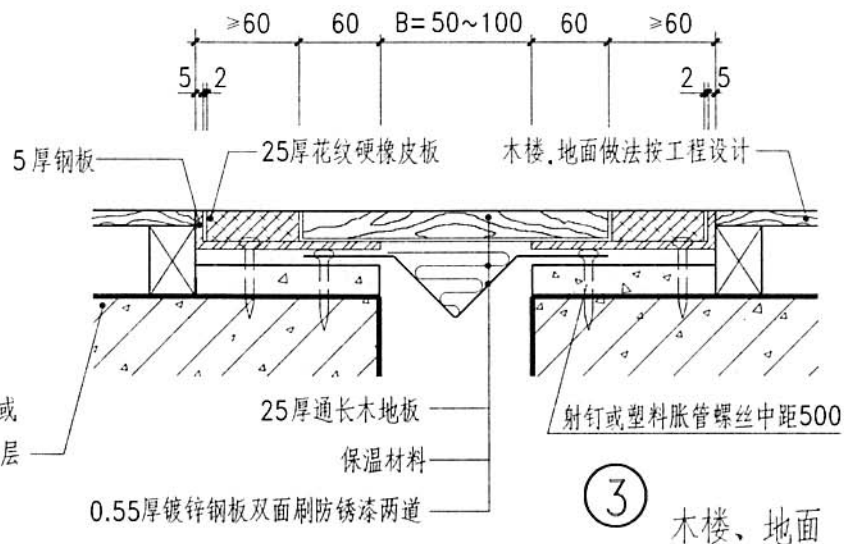
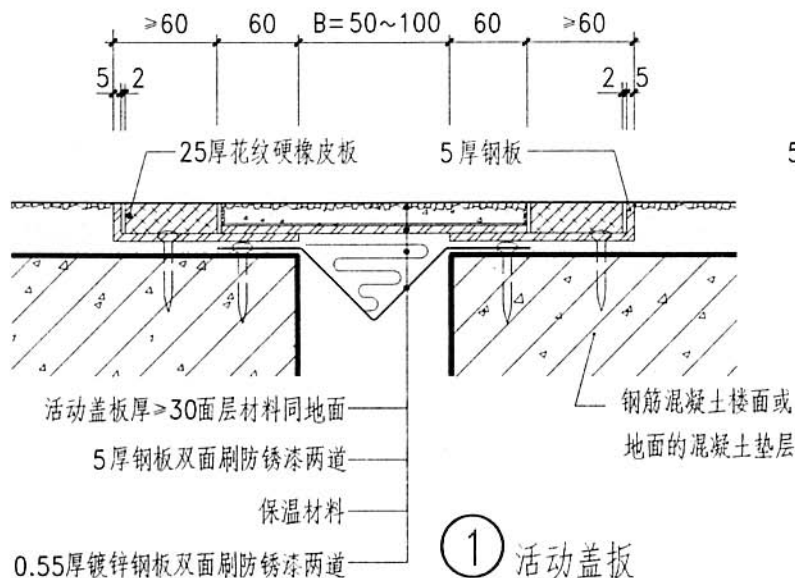
3. 单项工程设计地面面层厚度与本页①~⑫节点中L40X30 不符时则角钢尺寸随面层厚度做相应调整。

图 名

楼、地面变形缝 (一)

图集号 #02J4-4

页 次 4



- 注: 1.B 为变形缝宽度,具体尺寸按工程设计;
- 2.保温材料可选用发泡聚苯板。
- 3.铁件均刷防锈漆二道,露明铁件刷调和漆二道,具体做法按工程设计。

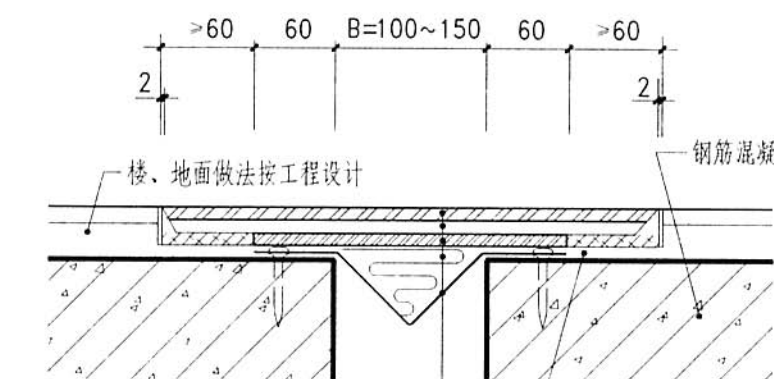
图名

楼、地面变形缝 (二)

图集号 #02J4-4

页次

5



5厚不锈钢板、铜板、席纹钢板、铝板

5厚花纹硬橡皮粘帖于5厚钢板上

5厚钢板

保温材料

0.55厚镀锌钢板双面刷防锈漆两道

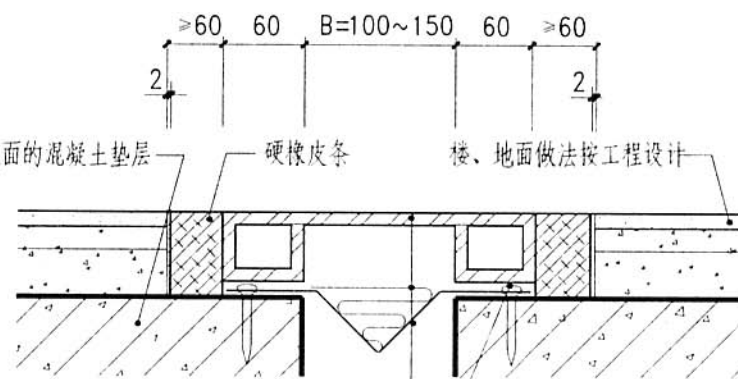
① 不锈钢板

③ 席纹钢板

⑤ 铜板

⑦ 铝板

楼、地面找平层厚度按工程设计



5厚不锈钢板、铜板、席纹钢板、铝板

保温材料

0.55厚镀锌钢板双面刷防锈漆两道

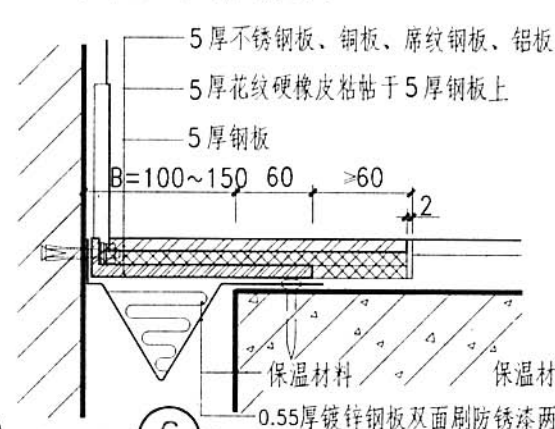
⑨ 不锈钢板

⑪ 席纹钢板

⑬ 铜板

⑮ 铝板

射钉或钢质膨胀螺栓中距500

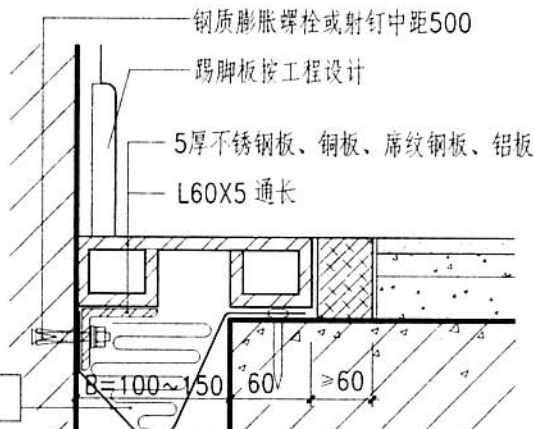


② 不锈钢板

④ 席纹钢板

⑥ 铜板

⑧ 铝板



⑩ 不锈钢板

⑫ 席纹钢板

⑭ 铜板

⑯ 铝板

注: 1. B为变形缝宽度,具体尺寸按工程设计;

2. 保温材料可选用发泡聚苯板。

3. 铁件均刷防锈漆二道,露明铁件刷调和漆二道,具体做法按工程设计。

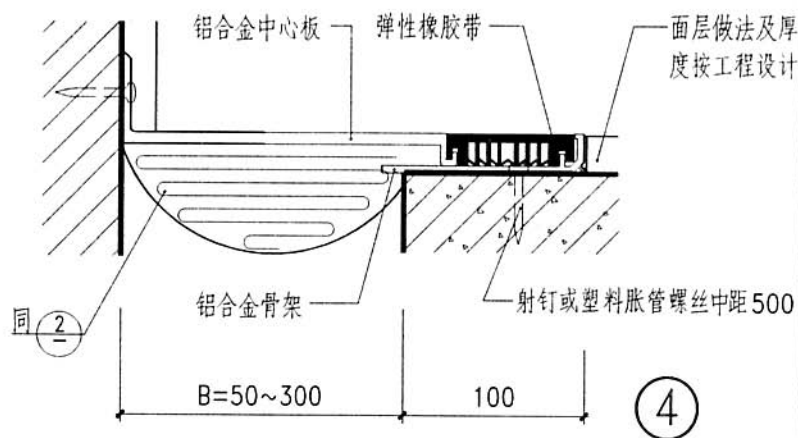
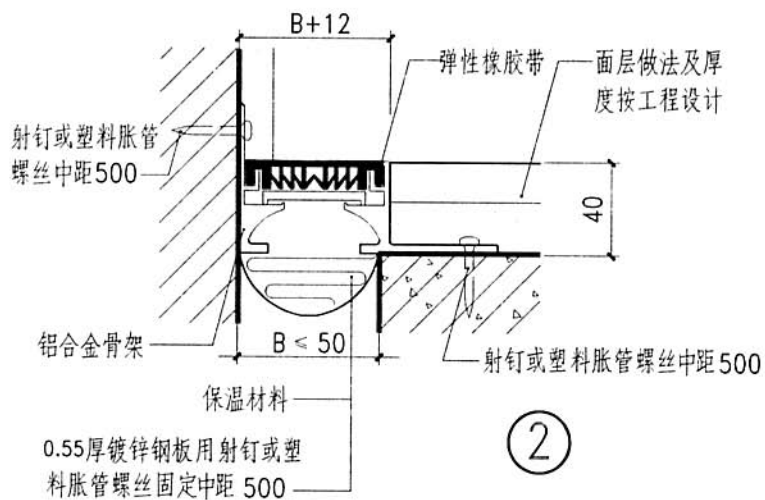
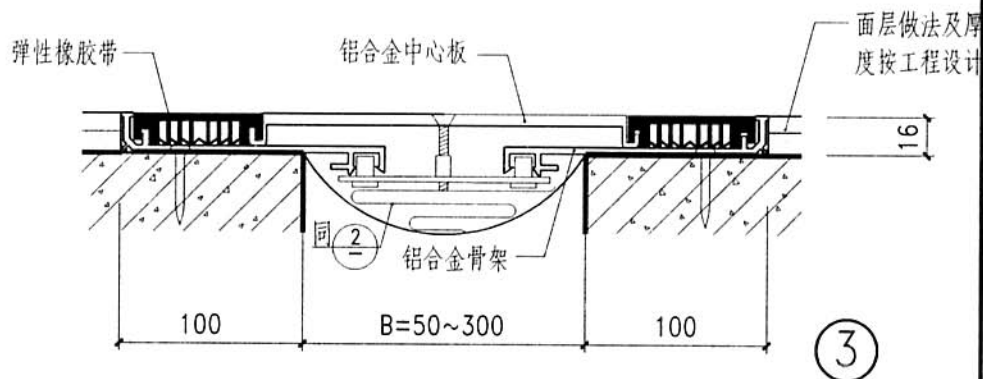
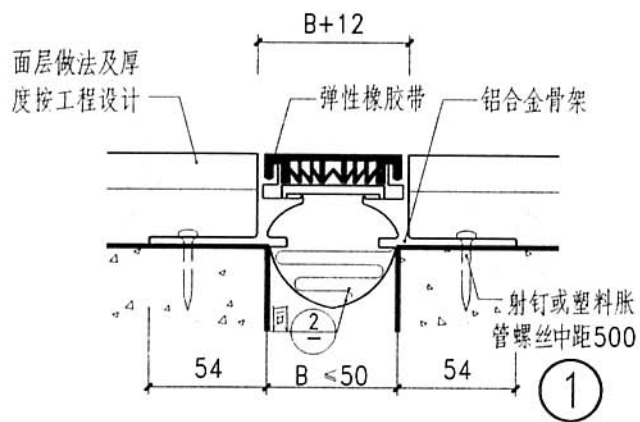
图 名

楼、地面变形缝 (三)

图集号#02J4-4

页 次

6



注：1. B为变形缝宽度,具体尺寸按工程设计。 2. 保温材料可选用发泡聚苯板。

3. ①~④为成品。 4. 铁件均刷防锈漆二道,露明铁件调漆二道,具体做法按工程设计。

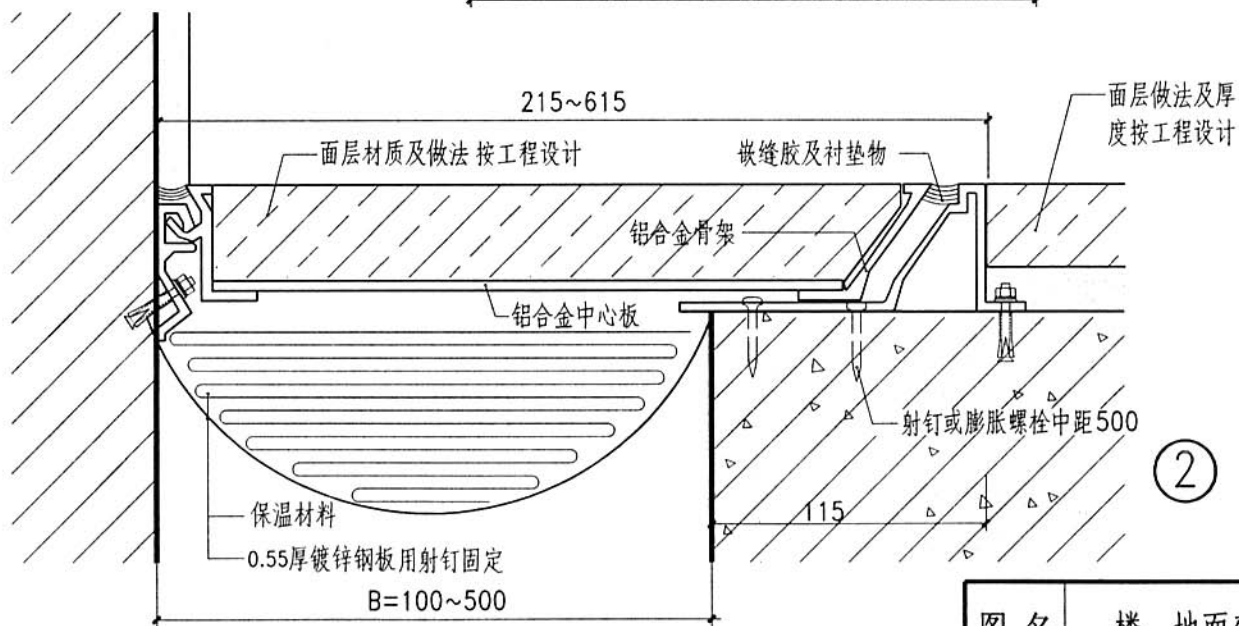
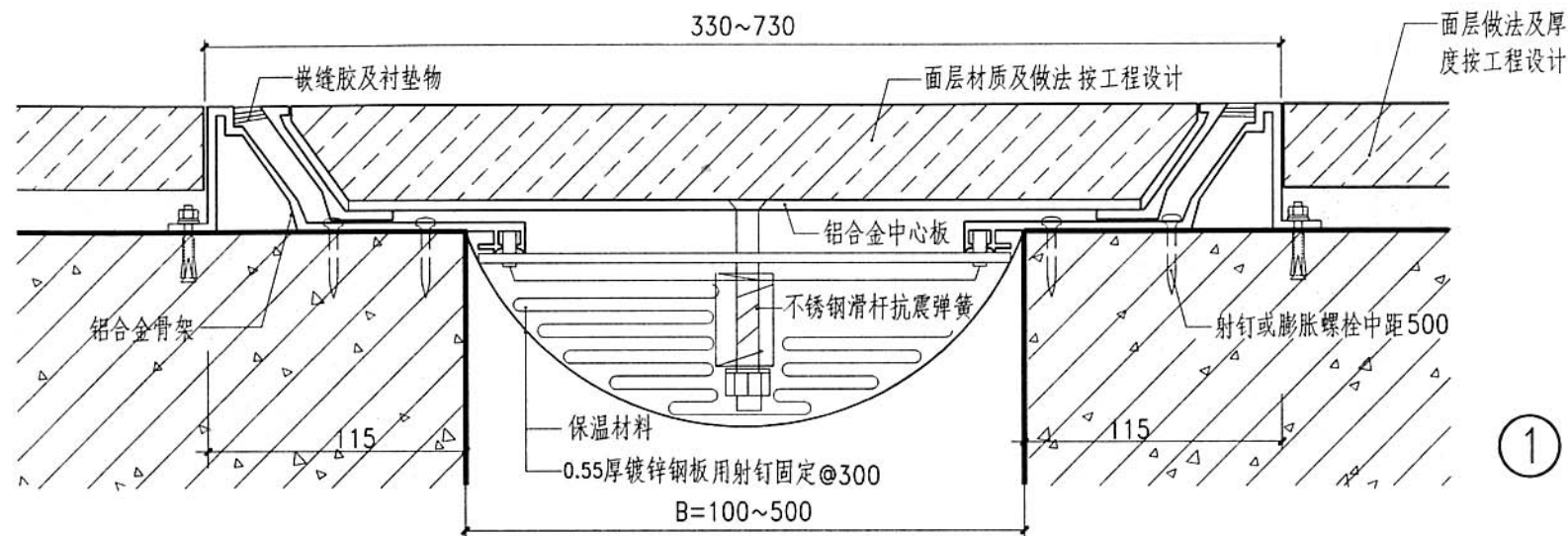
图名

楼.地面变形缝(五)

图集号 #02J4-4

页次

8



注:

- 1.B 为变形缝宽度,具体尺寸按工程设计。
2. ①~② 为成品。当发生地震时,抗震弹簧及不锈钢滑杆受力后,使铝合金中心板粘住边框上升,以保护接缝周边建筑结构不受损坏,当受力消除后,自动恢复到原有平整状态。

图名

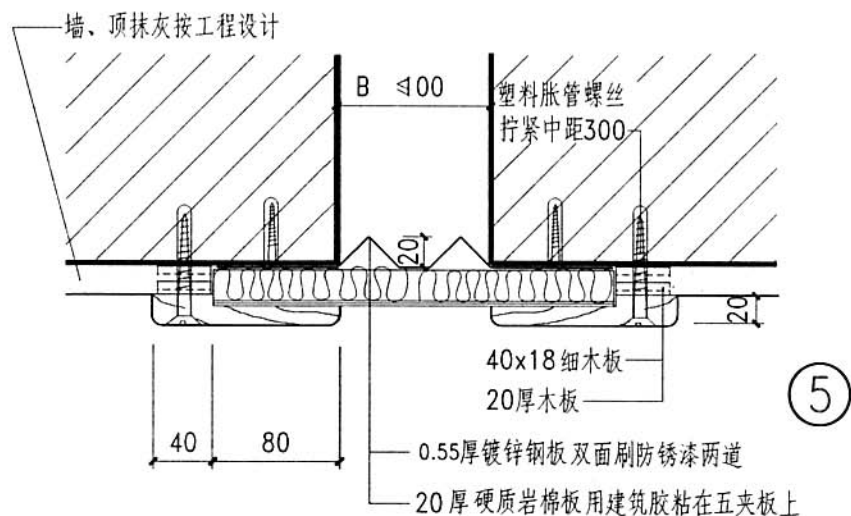
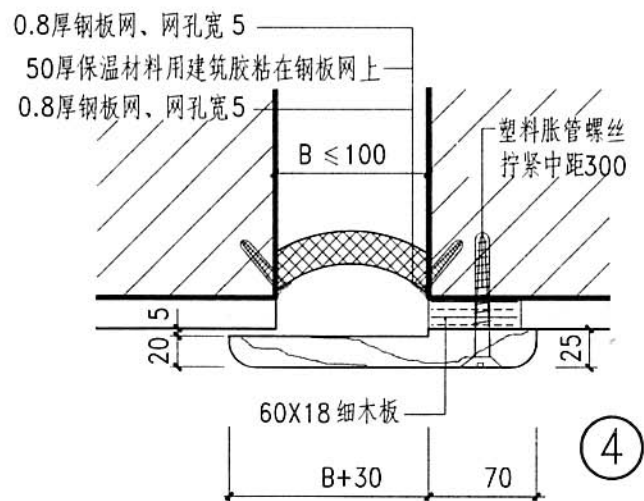
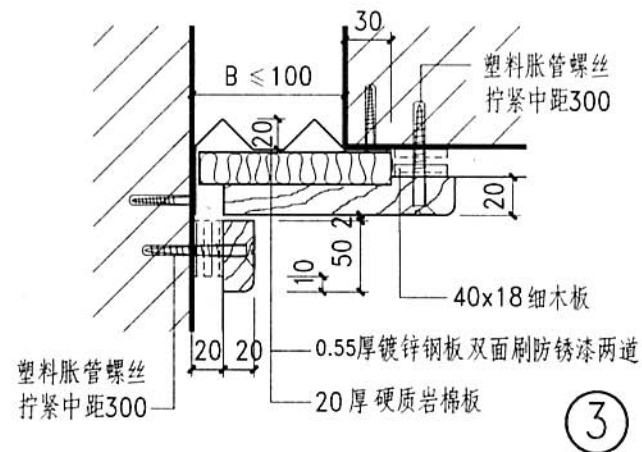
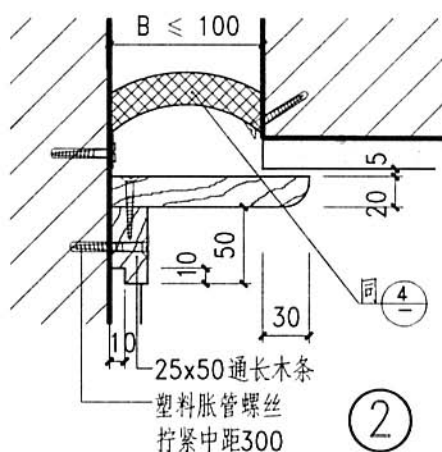
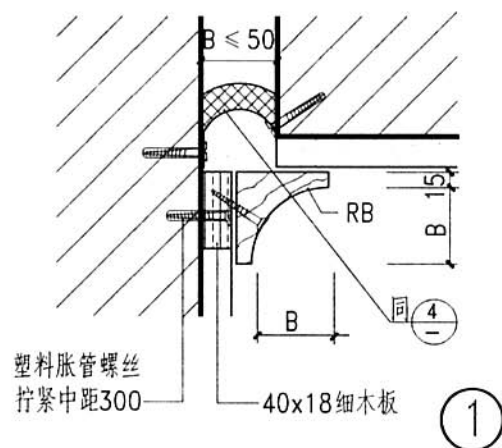
楼、地面变形缝 (六)

图集号

02J4-4

页次

9



注:

1. B为变形缝宽度,具体尺寸按工程设计。
2. 保温材料可选用发泡聚苯板。
3. 铁件均刷防锈漆二道、木板品种及油漆具体做法按工程设计。

图名

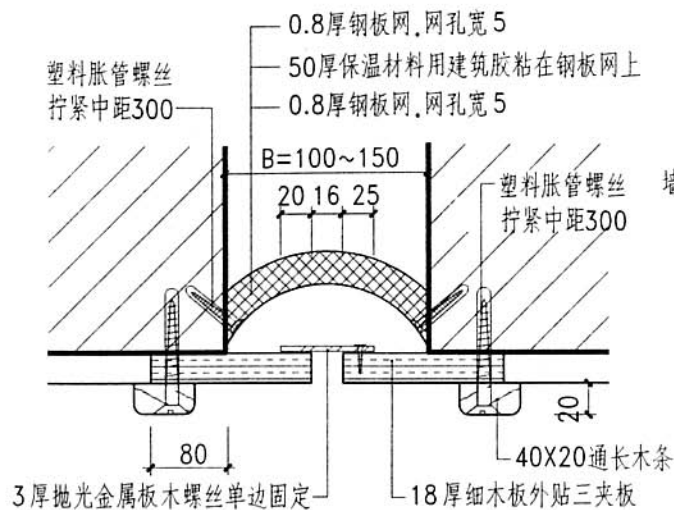
内墙及顶棚变形缝 (一)

图集号

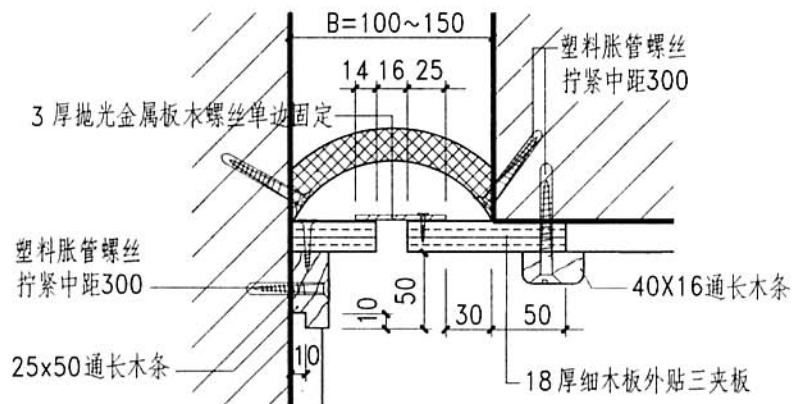
#02J4-4

页次

10

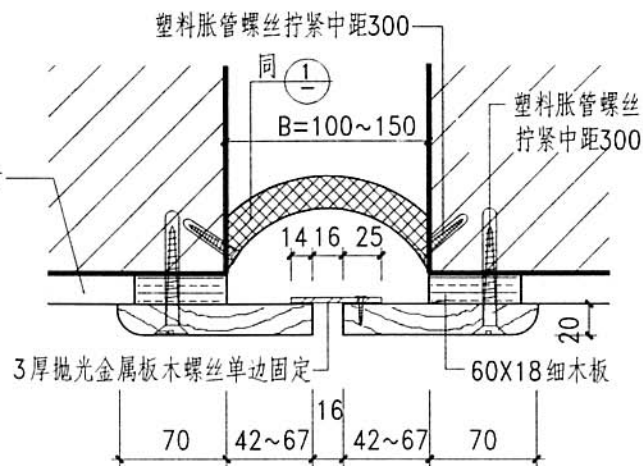


① 铝板 ③ 黄铜板 ⑤ 不锈钢板

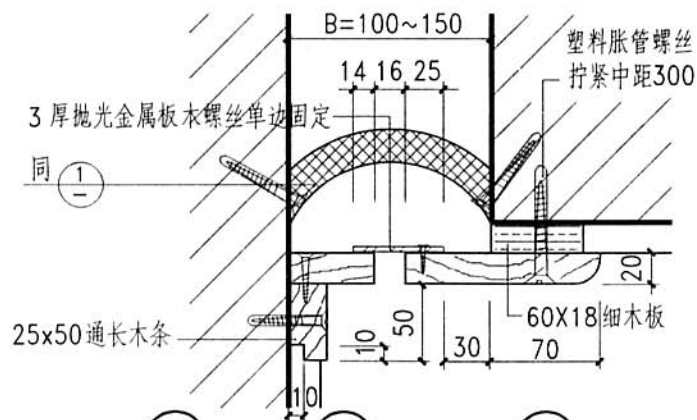


② 铝板 ④ 黄铜板 ⑥ 不锈钢板

墙、顶抹灰按工程设计



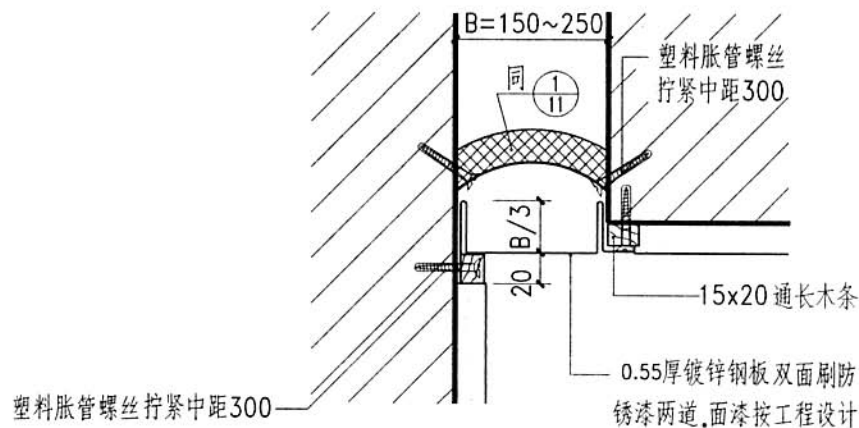
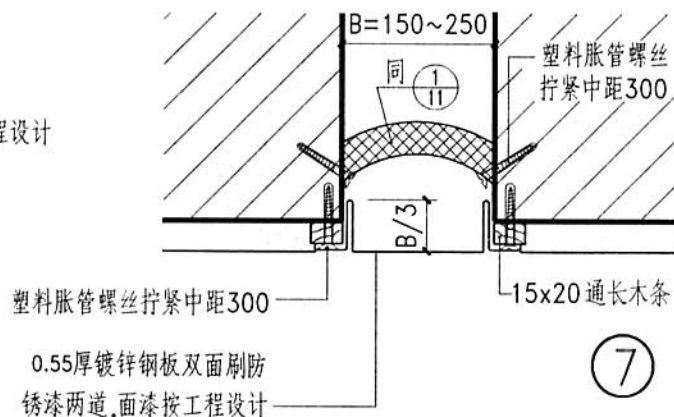
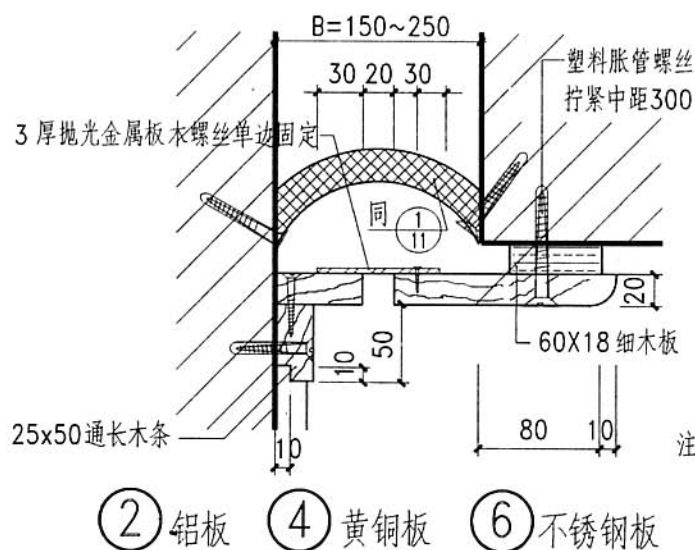
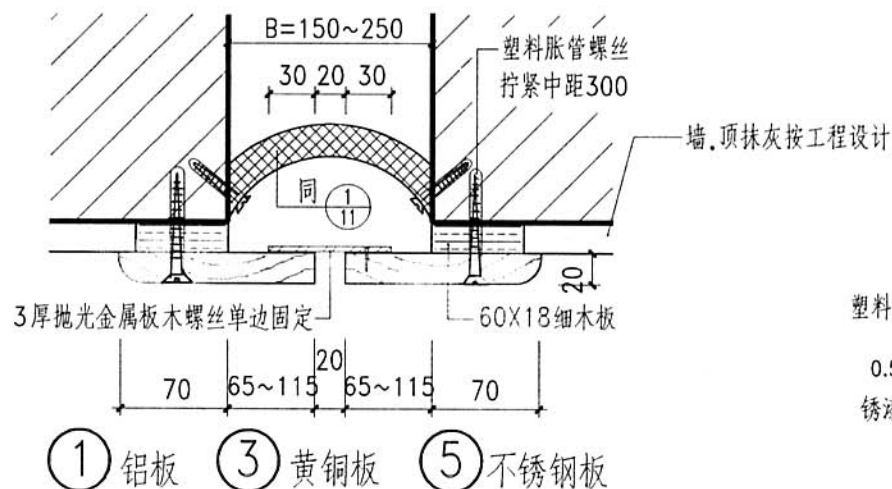
⑦ 铝板 ⑨ 黄铜板 ⑪ 不锈钢板



⑧ 铝板 ⑩ 黄铜板 ⑫ 不锈钢板

注: 1.B 为变形缝宽度,具体尺寸按工程设计, 2. 保温材料可选用发泡聚苯板, 3.3 厚抛光金属板为铝板、黄铜板、不锈钢板由工程设计选定。

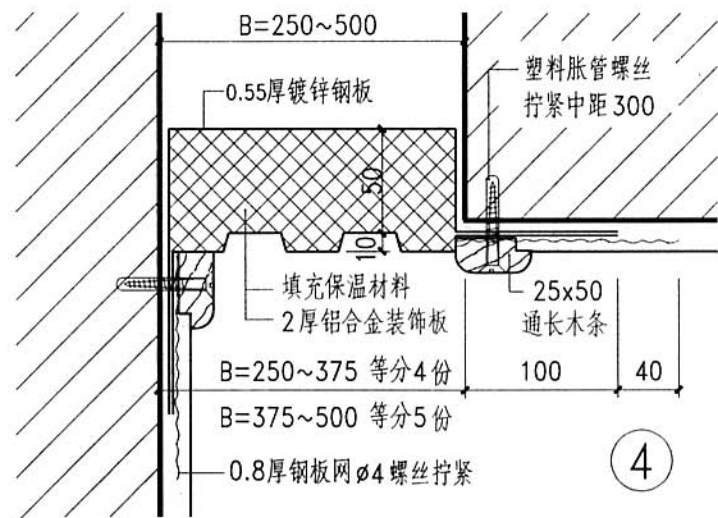
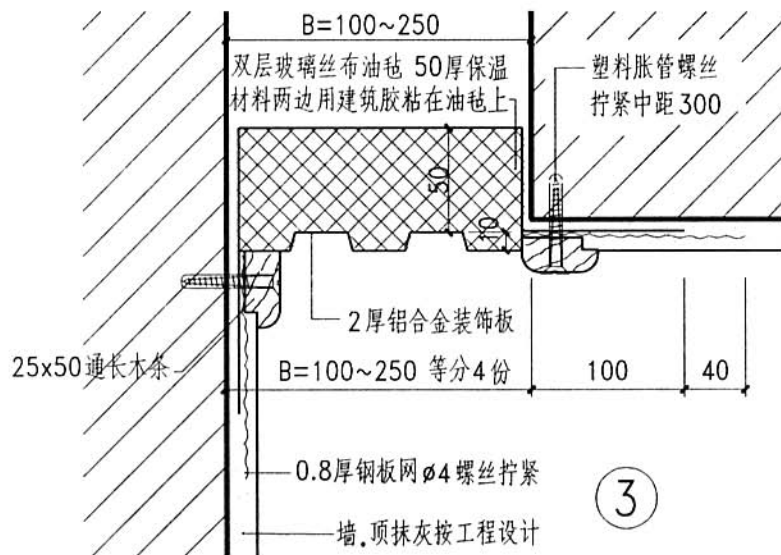
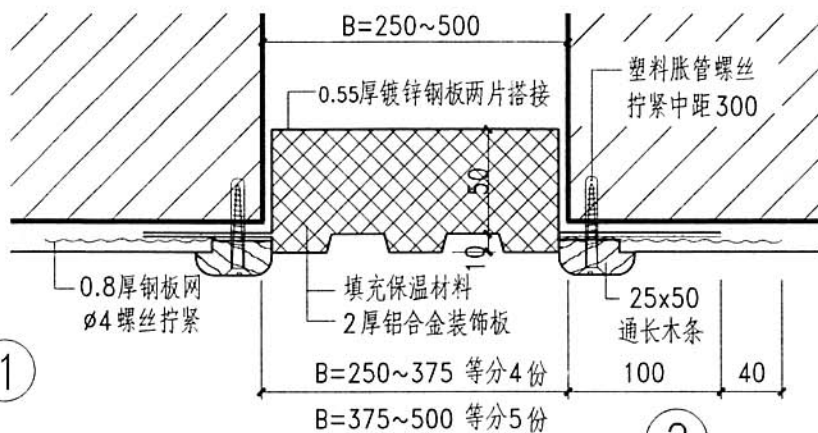
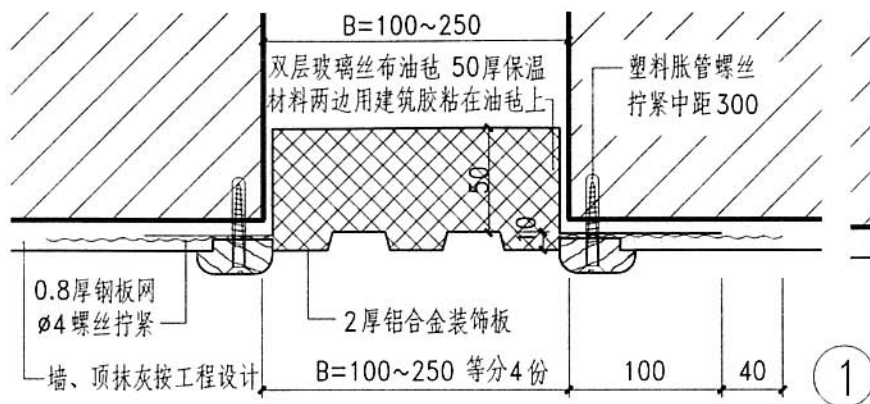
图 名	内墙及顶棚变形缝 (二)	图集号	H02J4-4
		页 次	11



注: 1. B为变形缝宽度,具体尺寸按工程设计。 2. 保温材料可选用发泡聚苯板。
3. 3厚抛光金属板为铝板、黄铜板、不锈钢板由工程设计选定。

图名 内墙及顶棚变形缝 (三)

图集号 #02J4-4
页次 12



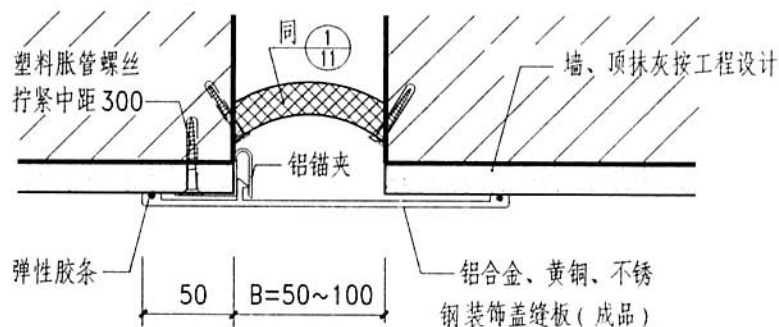
注：1. B为变形缝宽度,具体尺寸按工程设计。 2. 保温材料可选用发泡聚苯板。

图名

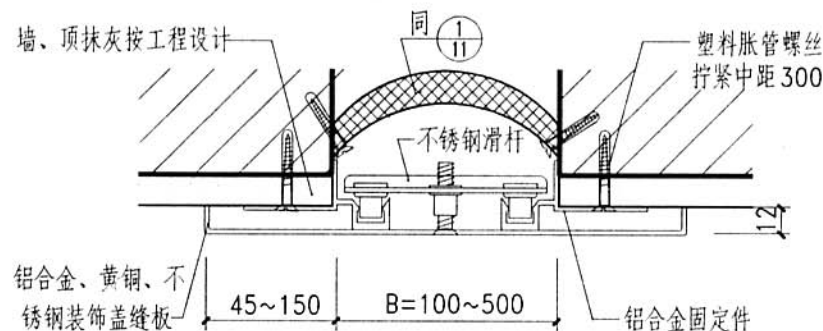
内墙及顶棚变形缝 (四)

图集号 #02J4-4

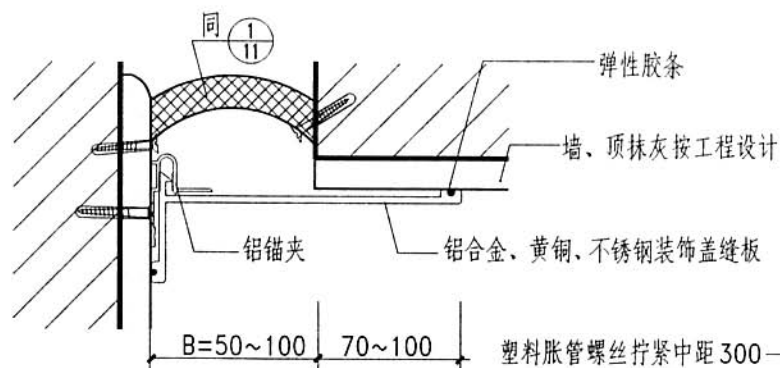
页次 13



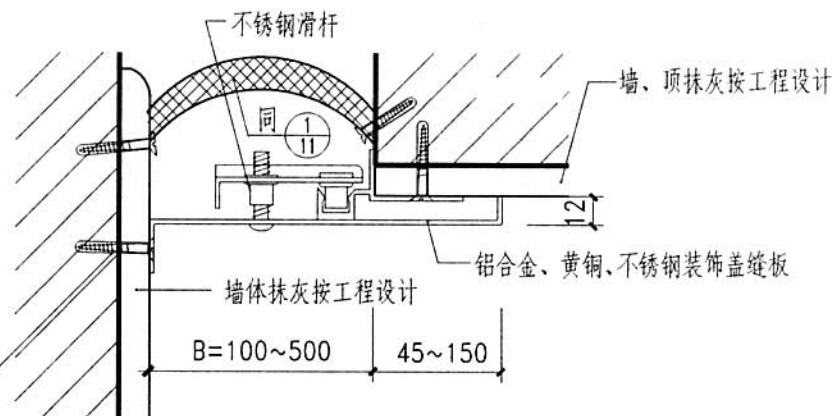
① 铝合金板



③ 铝合金板 ⑤ 黄铜板 ⑦ 不锈钢板



② 铝合金板

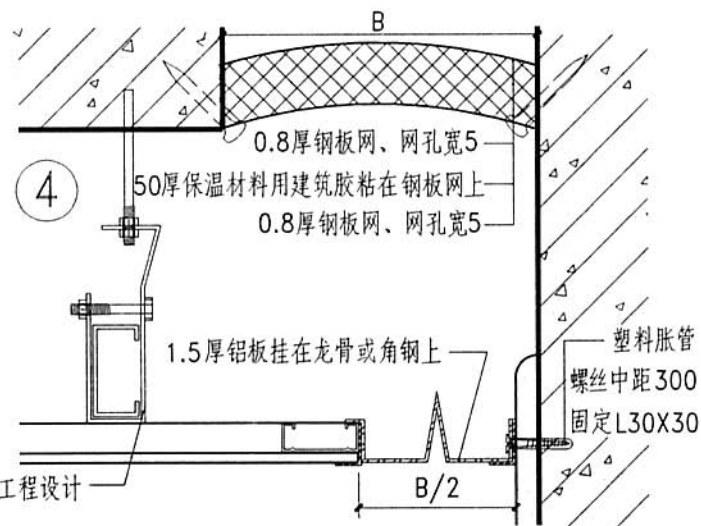
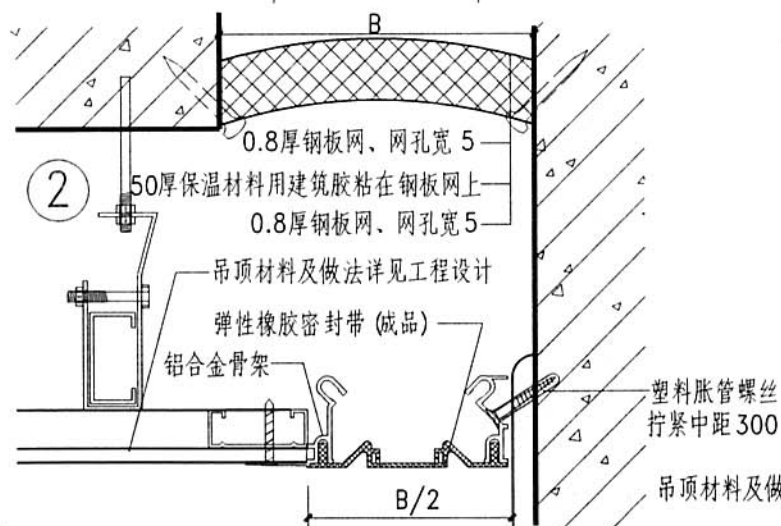
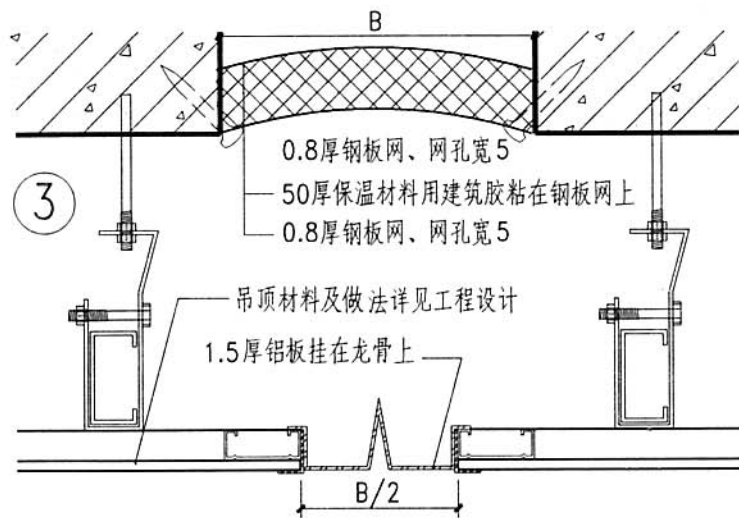
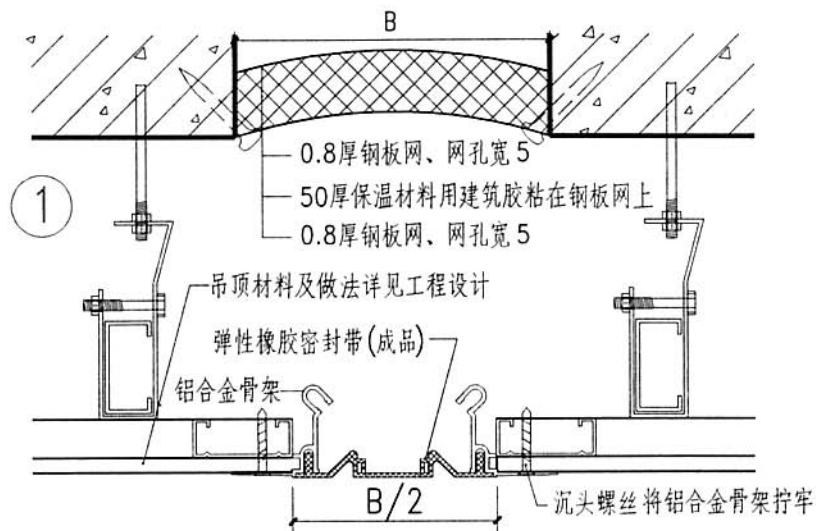


④ 铝合金板 ⑥ 黄铜板 ⑧ 不锈钢板

注: 1. B 为变形缝宽度, 具体尺寸按工程设计。2. 保温材料可选用发泡聚苯板。

3. ①~⑧ 为成品。

图 名	内墙及顶棚变形缝 (五)	图集号	#02J4-4
		页 次	14



注:

1. B为变形缝宽度,具体尺寸按工程设计。 2. ① ② 为成品。
3. 保温材料可选用发泡聚苯板。

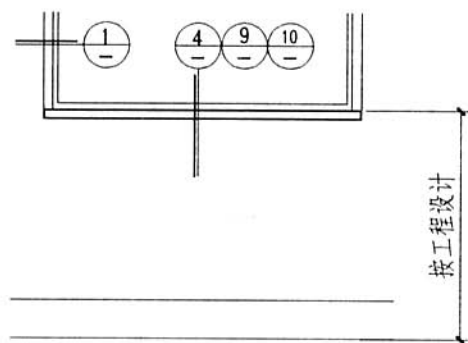
图名

吊顶变形缝

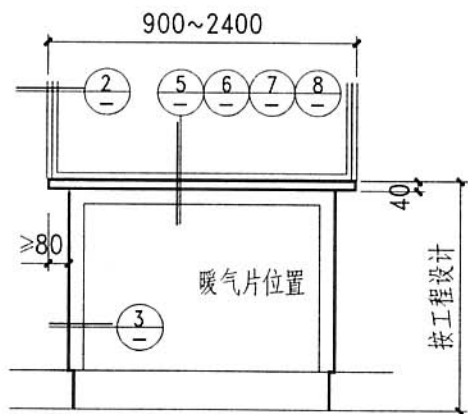
图集号 #02J4-4

页次

15



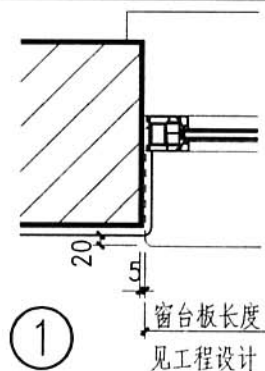
I 平墙窗台立面



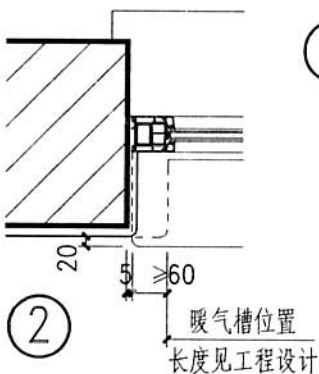
II 带暖气槽窗台立面

注：1. 暖气槽内保温材料、厚度、构造按工程设计定。

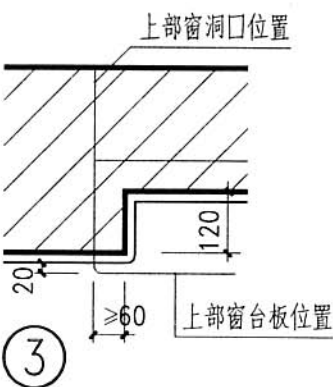
2. 预制窗台板品种规格由设计人定，配筋详⑪。



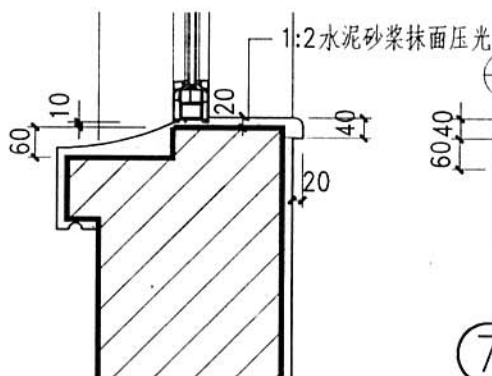
①



②

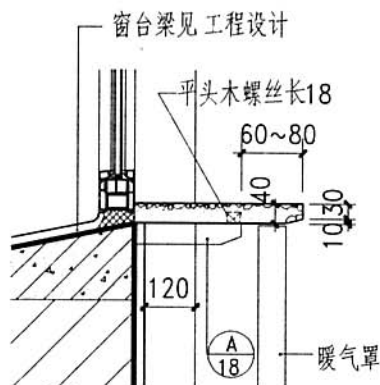


③



④

现制水泥窗台板



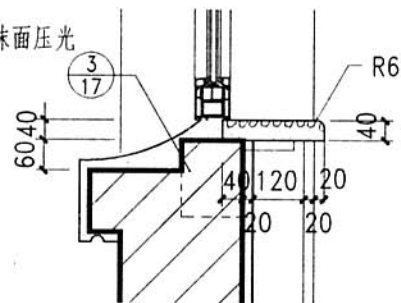
⑤

预制水泥窗台板



⑥

预制水磨石窗台板

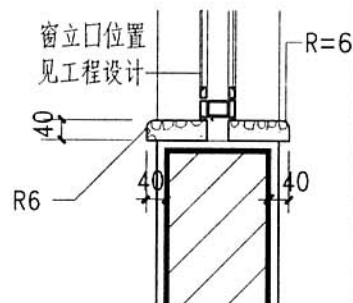


⑦

预制水泥窗台板

⑧

预制水磨石窗台板



⑨

预制水泥窗台板

⑩

预制水磨石窗台板

图名

水泥、水磨石窗台板

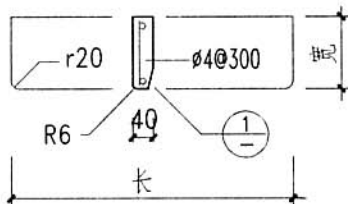
图集号 #02J4-4

页次

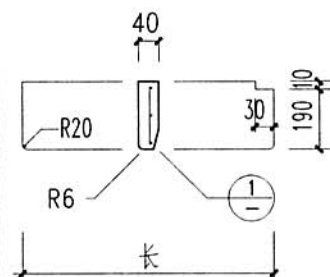
16

预制水泥、水磨石窗台板型号与规格

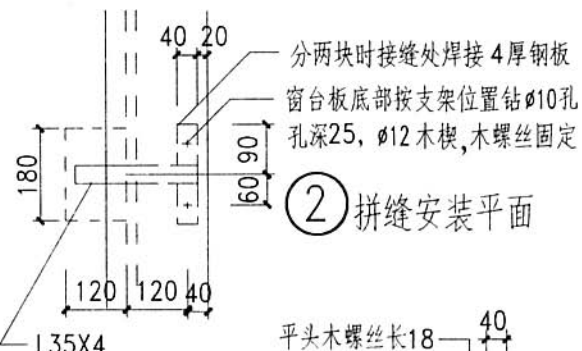
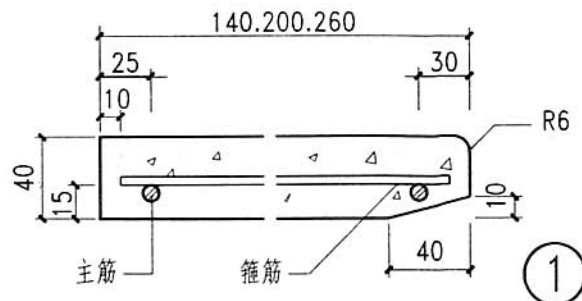
水泥窗台板	水磨石窗台板	窗洞宽	规格尺寸		配筋		备注	板型简图
			长	宽	主筋	箍筋		
A1	B1	600	590	140	2 ϕ 6	ϕ 4@300		
A2	B2			200	2 ϕ 6	ϕ 4@300		
A3	B3			260	3 ϕ 6	ϕ 4@300		
A4	B4	900	890	140	2 ϕ 6	ϕ 4@300		
A5	B5			200	3 ϕ 6	ϕ 4@300		
A6	B6			260	3 ϕ 6	ϕ 4@300		
A7	B7	1000	990	140	2 ϕ 6	ϕ 4@300		
A8	B8			200	2 ϕ 6	ϕ 4@300		
A9	B9			260	3 ϕ 6	ϕ 4@300		
A10	B10	1200	1190	140	2 ϕ 6	ϕ 4@300		
A11	B11			200	3 ϕ 6	ϕ 4@300		
A12	B12			260	3 ϕ 6	ϕ 4@300		
A13	B13	1500	1490	140	2 ϕ 8	ϕ 4@300		
A14	B14			200	3 ϕ 8	ϕ 4@300		
A15	B15			260	3 ϕ 8	ϕ 4@300		
A16	B16	1800	1790	140	2 ϕ 8	ϕ 4@300		
A17	B17			200	3 ϕ 8	ϕ 4@300		
A18	B18			260	3 ϕ 8	ϕ 4@300		
A19	B19	2100	2X1045 =2090	140	2 ϕ 8	ϕ 4@300	加工厂分两块加工	
A20	B20			200	2 ϕ 8	ϕ 4@300		
A21	B21			260	3 ϕ 8	ϕ 4@300		
A22	B22	2400	2X1195 =2390	140	2 ϕ 8	ϕ 4@300	加工厂分两块加工	
A23	B23			200	2 ϕ 8	ϕ 4@300		
A24	B24			260	3 ϕ 8	ϕ 4@300		
A25	B25	1140	450	200	2 ϕ 6	ϕ 4@300	适用于门联窗两侧为露面磨光打蜡	
A26	B26	1500	750	200	2 ϕ 6	ϕ 4@300		
A27	B27	1800	1140	200	3 ϕ 6	ϕ 4@300		



A1~A24
B1~B24 简图



A25~A27
B25~B27 简图

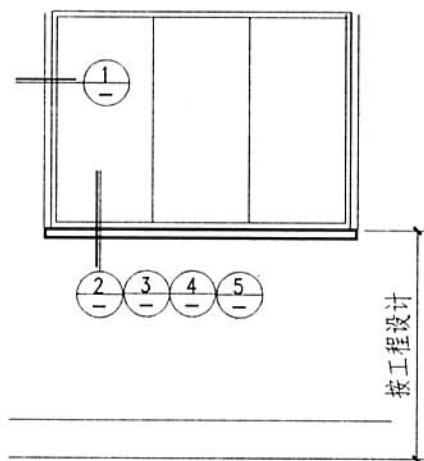


C15混凝土预制块120x150x180

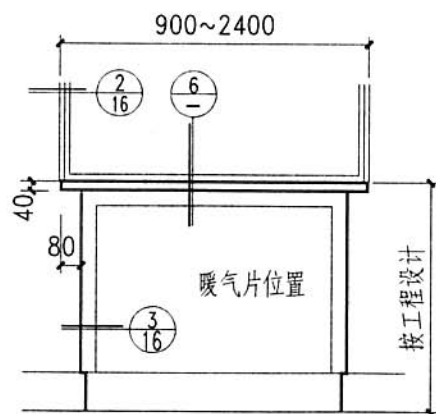
注:

1. 预制窗台板分两块组装时拼缝处无圆角。
2. 预制水磨石窗台板水泥及颜色由设计人定。
3. 预制水磨石窗台板除底面外,露明部分均需磨光打蜡。
4. 预制窗台板140宽适用于240厚的墙体,200,260宽适用于360厚的墙体。

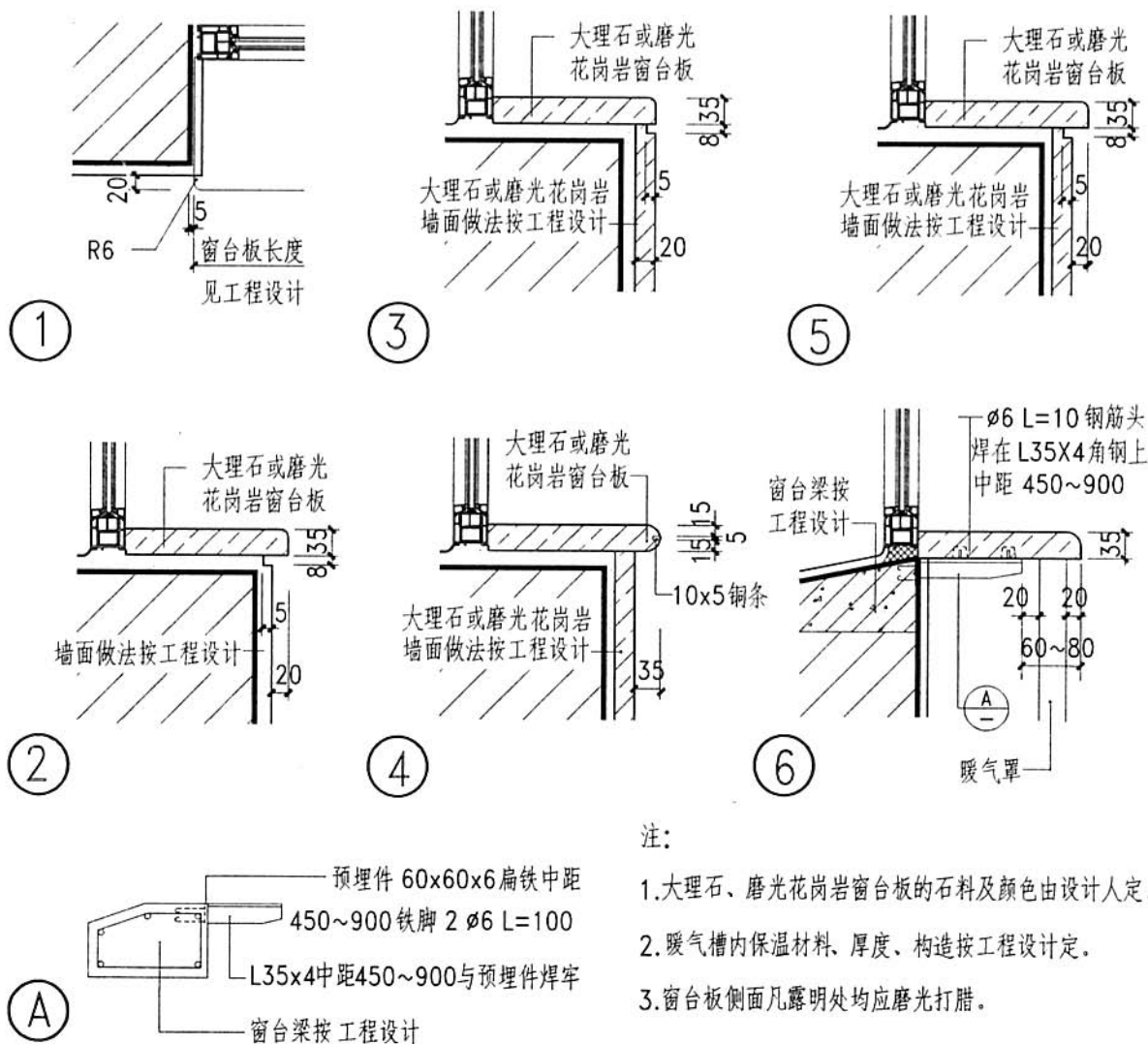
图名	预制水泥窗台板型号与规格	图集号	#02J4-4
页次			17



I 平墙窗台立面



II 带暖气槽窗台立面

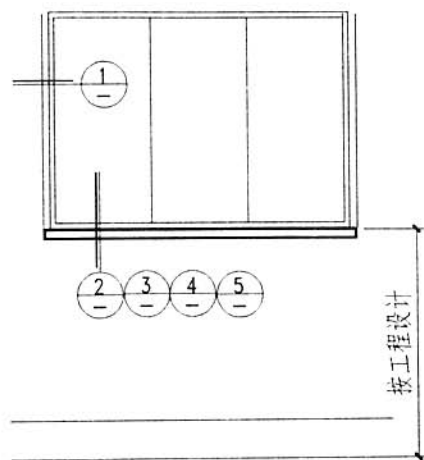


注:

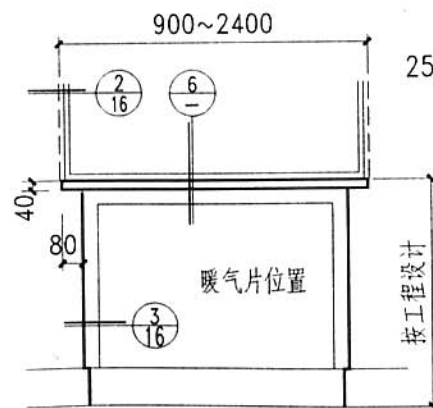
1. 大理石、磨光花岗岩窗台板的石料及颜色由设计人定。
2. 暖气槽内保温材料、厚度、构造按工程设计定。
3. 窗台板侧面凡露明处均应磨光打腊。

图名 大理石、磨光花岗岩窗台板

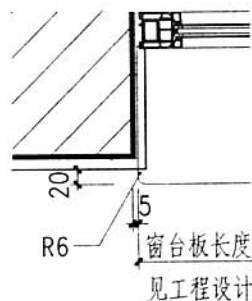
图集号 #02J4-4
页次 18



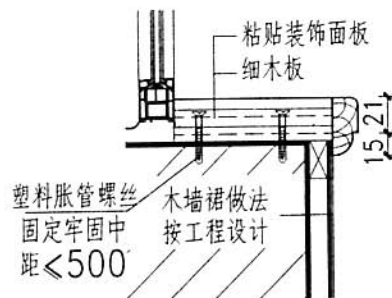
I 平墙窗台立面



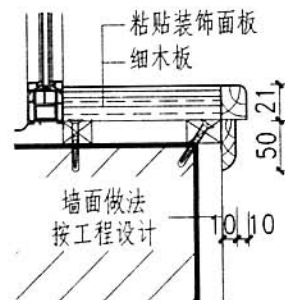
II 带暖气槽窗台立面



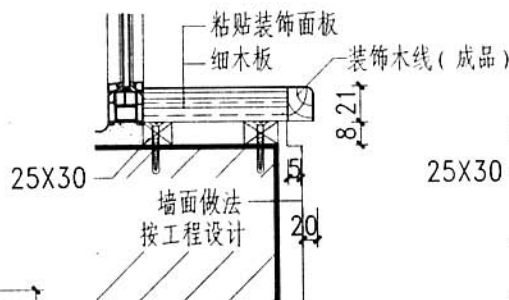
①



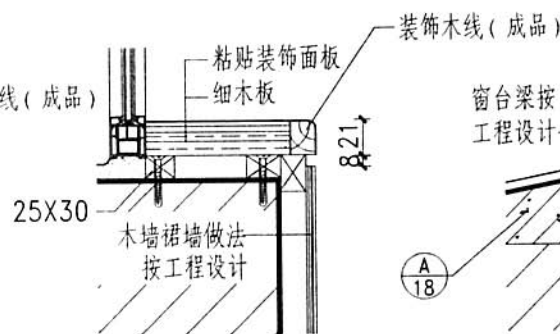
③



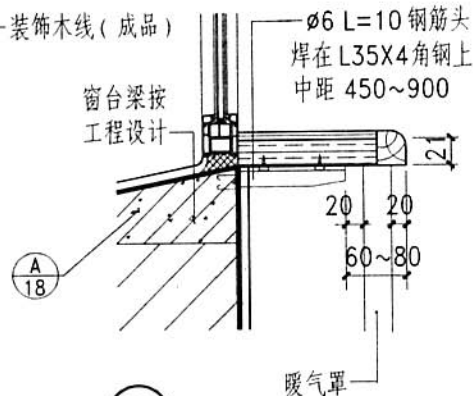
⑤



②



④



⑥

注:

1. 窗台板的厚度按18厚细木板贴3厚胶合板确定, 如有特殊要求按工程设计。
2. 板材及垫木凡与墙体接触面均应做防腐处理。

图名

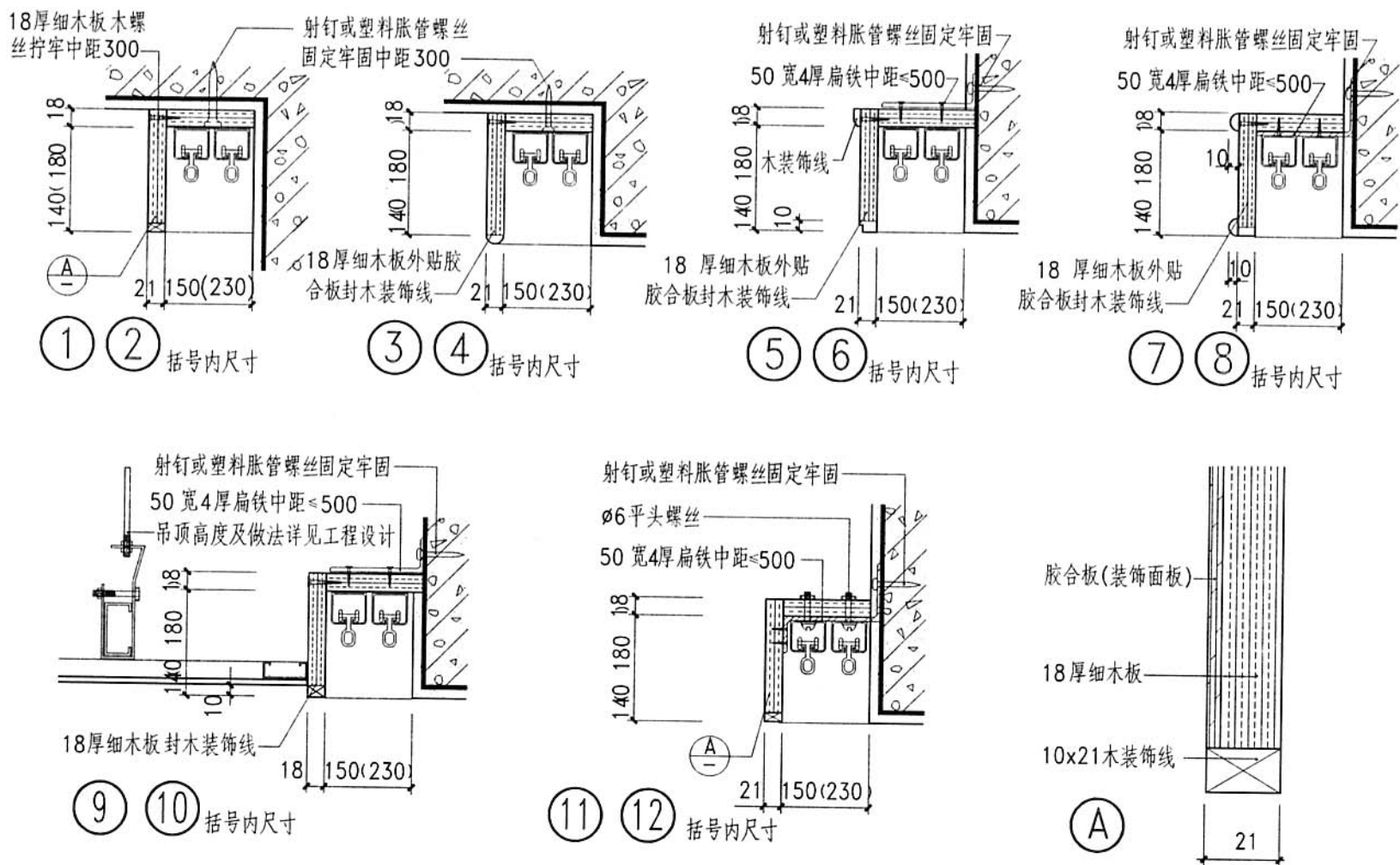
木制窗台板

图集号

甘02J4-4

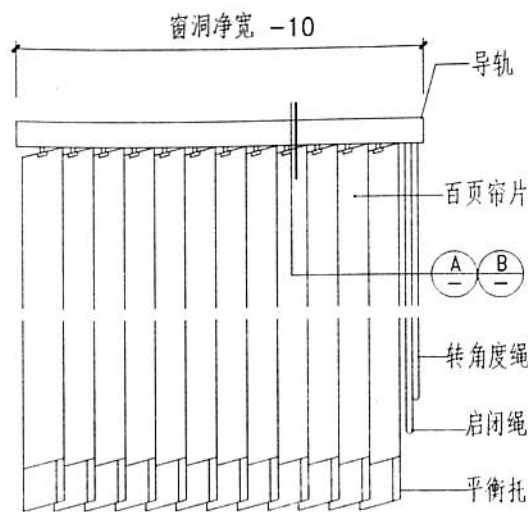
页次

19

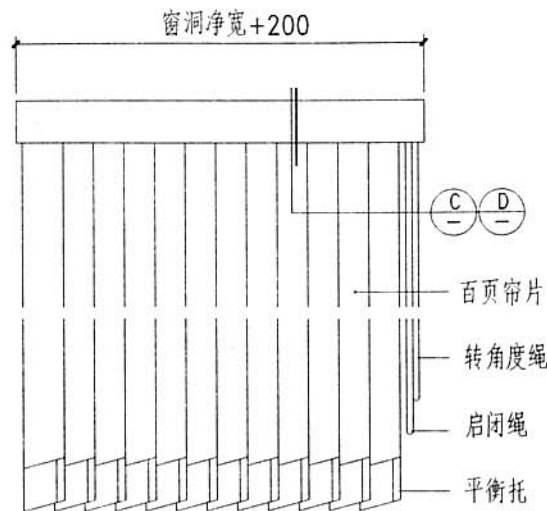


注: 1. 窗帘、轨扣、滚轮和滚阻均采用成品。 2. 窗帘盒宽为窗洞宽加400, 也可做通开间式由设计人定。 3. 括号内尺寸用于双轨窗帘盒。 4. 窗帘盒装饰面板的材质及颜色由设计人定。

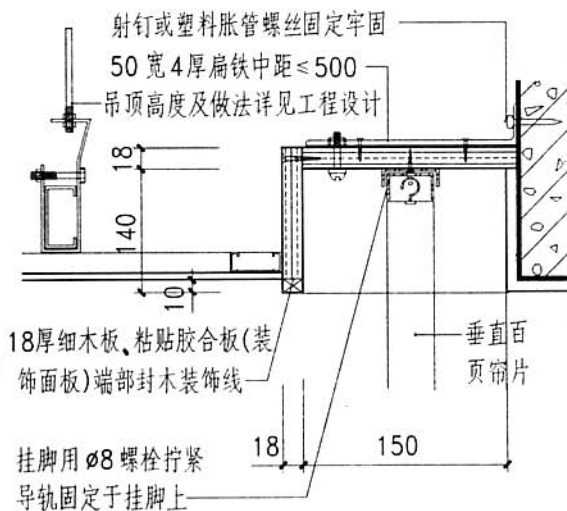
图名	木制窗帘盒	图集号	#02J4-4
		页次	20



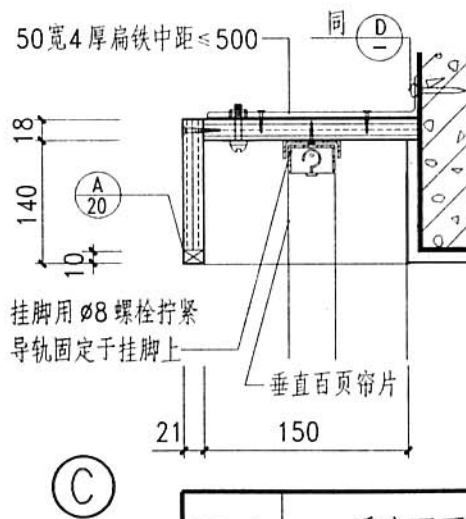
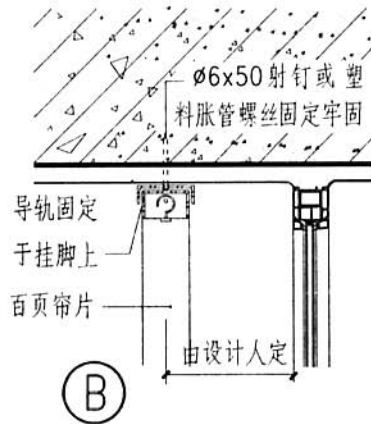
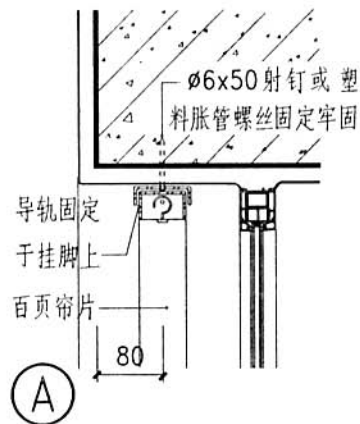
①



②



④

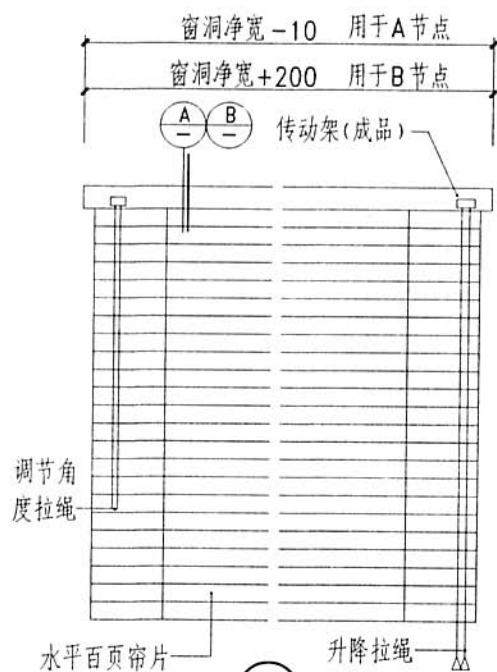


注:

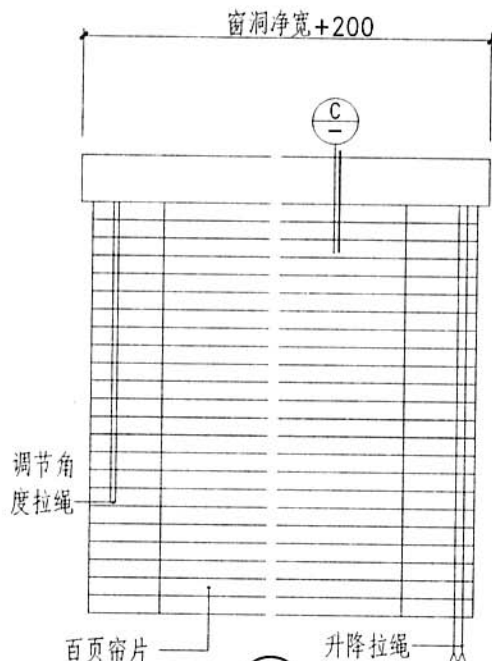
1. 垂直百页帘片可调节角度, 其材质可选用铝合金、塑料、化纤等。
2. 垂直百页窗帘规格尺寸按工程设计。
3. 窗帘盒的导轨挂脚做法及间距按生产厂家要求进行安装。

图名 垂直百页窗帘盒

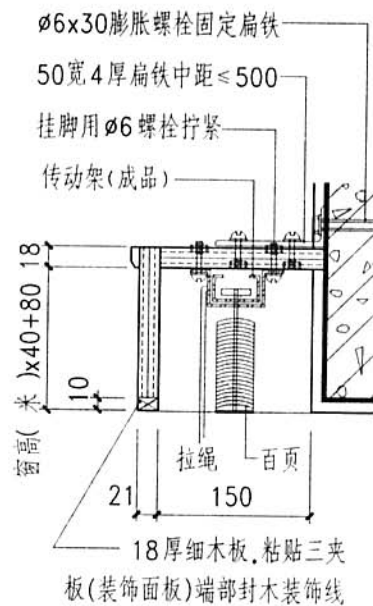
图集号 #02J4-4
页次 21



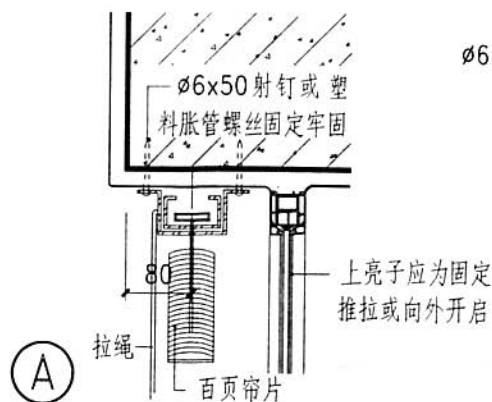
1



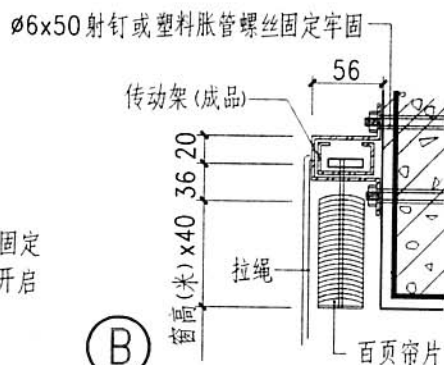
2



C



A



B

- 注: 1. 水平百页帘片可调节角度和自由升降, 其材质可选用铝合金、塑料、化纤等。
2. 水平百页窗帘规格尺寸按工程设计。
3. 窗帘盒的导轨挂脚做法及间距按生产厂家要求进行安装施工。

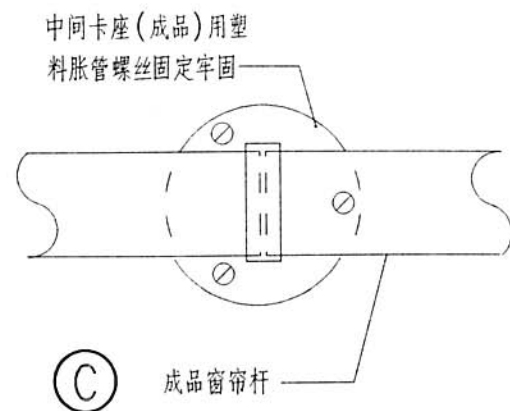
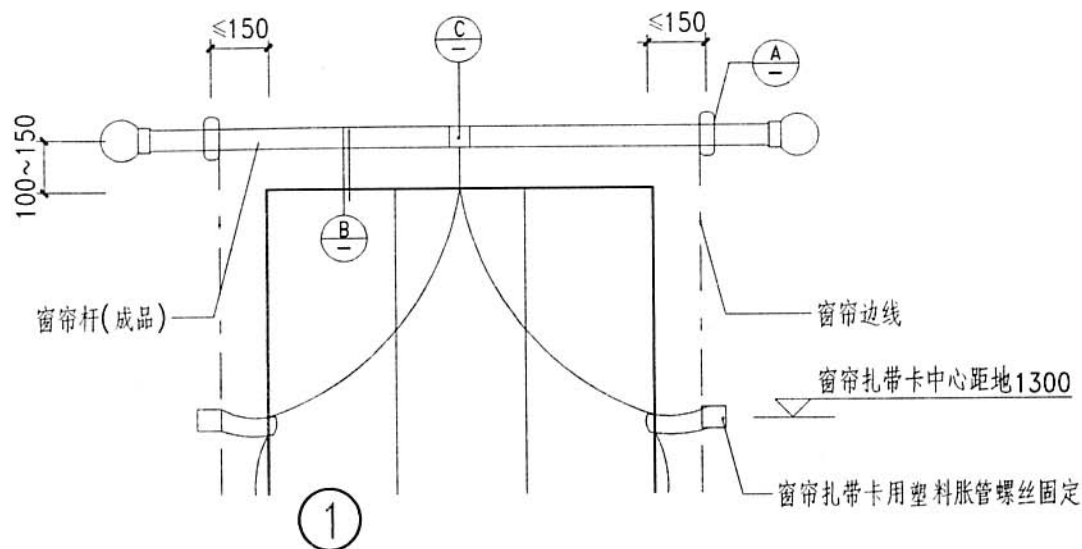
图名

水平百页窗帘盒

图集号 #02J4-4

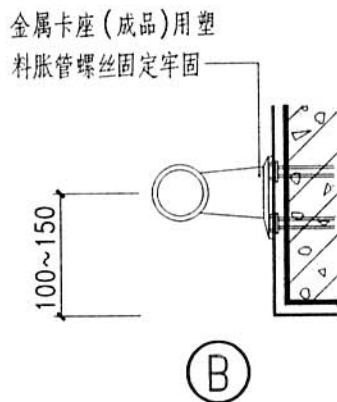
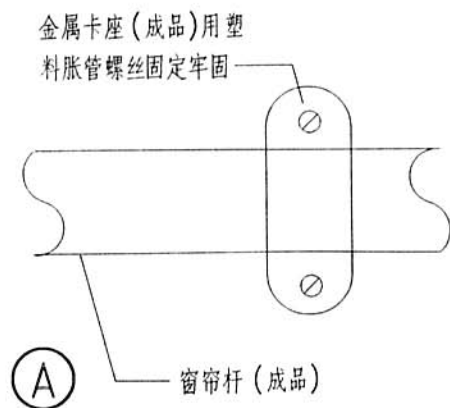
页次

22



注:

1. 成品窗帘杆的材质有不锈钢、铜质、硬杂木等,由单项工程设计确定其材质。
2. 窗帘杆的最大长度应根据其材质、断面、安装方式、窗帘重量等,由生产厂家确定。
3. 窗帘杆卡座的数量及做法按生产厂家的要求安装施工。



图名

窗帘杆安装

图集号 #02J4-4

页次 23