

---

# 创艺新星新锐使用说明

Drawing Tablet

汉王科技股份有限公司

---

Copyright © 1999 – 2013 汉王科技股份有限公司版权所有

汉王科技股份有限公司保留所有权利。除非出于纯粹的个人使用目的，否则不得拷贝本手册的任何部分。汉王公司保留修改本出版物而不必就此类更改进行通知的权力。汉王公司尽力在本手册中提供最新且准确的信息。但汉王公司保留自行更改任何规格说明和产品配置的权力，既无义务事先通知，也无义务在本手册中体现出所做的更改。

创艺新星和汉王是汉王公司的注册商标。

Adobe 和 Photoshop 是 Adobe System Incorporated 在美国和/或其他国家的注册商标/商标。Microsoft、Windows 是 Microsoft Corporation 在美国和/或其他国家的注册商标/商标。Apple、Apple 标志和 Macintosh 是 Apple Computer, Inc. 在美国和/或其他国家的注册商标/商标。本文中提及的其他公司名称和产品名称都可能作为注册商标/商标。对其他公司厂商的产品的提及仅是为了引用信息，并不能作为认可和推荐的表示。对于这些产品的性能和使用情况，汉王公司不承担关联的责任。

# 目 录

前言.....	1
<b>第一章 产品信息.....</b>	<b>2</b>
第一节 笔的使用 .....	2
第二节 特色应用 .....	5
<b>第二章 WINDOWS 系统驱动安装.....</b>	<b>6</b>
第一节 绘画板系统要求 .....	6
第二节 绘画板驱动安装 .....	6
第三节 绘画板驱动卸载 .....	9
<b>第三章 MAC-OS 系统驱动安装 .....</b>	<b>11</b>
第一节 绘画板系统要求 .....	11
第二节 绘画板驱动安装 .....	11
第三节 绘画板驱动卸载 .....	13
<b>第四章 WINDOWS 绘画板设置.....</b>	<b>15</b>
第一节 驱动界面 .....	15
第二节 WINDOWS 绘画板设置 .....	16
<b>第五章 MAC OS 绘画板设置 .....</b>	<b>32</b>

第一节 MAC OS 绘画板设置 .....	32
<b>第六章 附赠软件.....</b>	<b>39</b>
第一节 汉王启动工具 .....	39
第二节 PENWRITE.....	43
第三节 PENSIGN .....	46
第四节 PENMAIL .....	47
第五节 PENMARK .....	48
第六节 WHITEBOARD .....	50
<b>第七章 创艺少年绘画软件 .....</b>	<b>54</b>
第一节 软件安装与卸载 .....	54
第二节 软件界面 .....	58
第三节 功能介绍 .....	60
第四节 注意事项 .....	70
<b>第八章 COOLPAINT 绘画软件.....</b>	<b>72</b>
第一节 软件安装 .....	72
第二节 功能简介 .....	79
第三节 菜单栏 .....	80

第四节 工具属性栏 .....	104
第五节 图层面板 .....	115
第六节 颜色面板 .....	118
<b>附录一 包装清单 .....</b>	<b>119</b>
<b>附录二 绘画板维护 .....</b>	<b>119</b>
<b>附录三 软件许可协议 .....</b>	<b>120</b>
<b>附录四 保修协议 .....</b>	<b>121</b>
<b>附录五 技术支持信息 .....</b>	<b>124</b>
<b>附录六 有害物质含量表 .....</b>	<b>125</b>

---

## 使用手册前应注意的重要事项

- ◆ 本手册能帮助您熟悉绘画板的安装使用及汉王附赠软件的使用。
- ◆ 本手册内的软件说明仅仅包括汉王科技股份有限公司为绘画板研发的软件部分。
- ◆ 在光盘中，您还可以看到 OEM 软件，但是其使用说明并没有包含在本手册中。如果您想了解使用这些软件，请您参考软件的联机帮助或致电软件厂商。

## 前言

汉王科技股份有限公司成立于 1998 年，是一家拥有自主知识产权核心技术，集研发、生产、经营、服务于一体的高新技术企业。汉王科技拥有专业的研发团队，掌握国内顶尖的电脑笔、手写板、绘画板硬件技术，具有强大的生产基地，生产中国人自己的电脑绘画板。

汉王科技隆重推出无线无源电脑绘画板，配置有 USB 画板、无线笔，完全代替传统画笔。结合专业软件，充分发挥其人性化的控制功能和妙不可言的特效处理，利用丰富多彩的颜料库，带你进入一个全新的创意空间。

汉王绘画板支持 Painter、Photoshop、PhotoImpact、Flash、CorelDraw、Maya 等多种专业绘画和图像处理软件。

## 第一章 产品信息

### 第一节 笔的使用

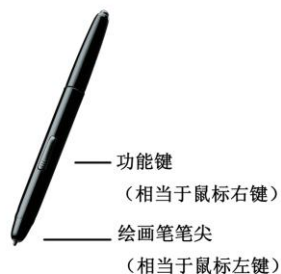
汉王科技自主研发的“微压精密传感”技术，把起笔压力降低到了 7 克力范围，只要轻轻一触就会有压力，用户可以轻松的表现绘画作品的细节，忠实的表达出自己的创作思想。





## 产品信息

---



**握笔：**和平常握笔方式一致，有几点注意事项。

绘画笔在绘画板上方 7mm 处就会有所感应，绘画笔就会开始工作；



当使用绘画笔时，请确保握笔时手的拇指或者食指可以方便的控制笔上“鼠标右键”按钮。

**定位：**通过绘画笔在绘画板有效区域内的移动，可以控制屏幕上光标的定位。

## 产品信息

---



提示：将绘画板的摆放位置与屏幕方向一致，双眼观看屏幕，这样会有助于绘画笔与光标的定位。

**单击：**用绘画笔轻点绘画板，即可获得鼠标单击效果；

**双击：**快速轻点绘画板两次，即可获得鼠标双击效果。



**双击技巧：**

在光标定位以后，用笔尖快速地触压两下绘画板，注意

## 产品信息

---

不要移动笔尖位置。初次使用可能会感到双击反应比较迟钝，您可以通过在 Windows 的“控制面板”调整鼠标的双击速度来解决。

**拖拽：**选中一个目标，点中，按下绘画笔不要抬起，移动绘画笔将目标拖动到新的位置后再抬起笔尖。



## 第二节 特色应用

### 压力感应绘画：

在相应的软件下，可以通过绘画笔的压力感应随心所欲的控制所绘轨迹的方向、颜色、粗细和透明效果等。通过绘画笔画出的笔迹光滑圆润，定位精确，随意渐变。

支持压力感应的软件：Photoshop、Painter、Flash、PhotoImpact 等。

提示：使用压感效果需要打开压力感应选项，不同的图像处理软件调节压力选项方法不同。

## 第二章 WINDOWS 系统驱动安装

### 第一节 绘画板系统要求

绘画板系统要求如下：

CPU	Pentium III 1GHz 以上
内存	128MB 以上，建议 256MB 以上
硬盘空间	大于 150MB
操作系统	Windows XP/Vista/7/8
PC 接口	USB1.1 或 2.0

### 第二节 绘画板驱动安装

#### 安装准备

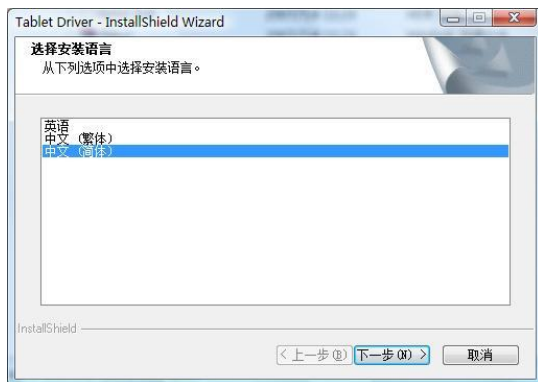
1. 将绘画板连接到计算机 USB 端口上；
2. 将驱动光盘插入 DVD 等光驱设备中；
3. 系统将自动弹出安装界面，如果 AutoRun 文件没有启动，也可通过文件浏览选择光盘所在光驱目录，打开 Drivers 目录；点击目录中“setup.exe”，然后安装程序开始运行，安装绘画板驱动。

提示：以下步骤说明如何在 Windows 7 下安装绘画板驱动。其它操作系统的安装步骤和 Windows 7 操作系统下的安装步骤基本相同。

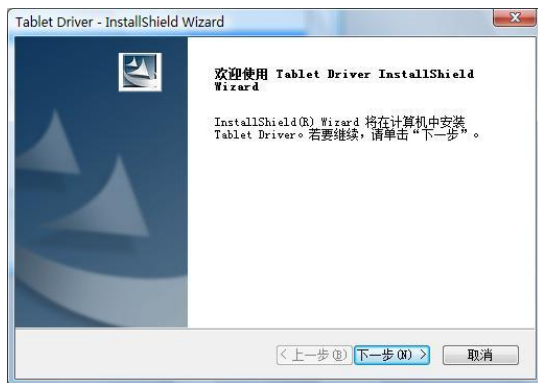
# WINDOWS 系统驱动安装

## 安装

1. “选择设置语言”窗口弹出，请您选择语言后点击“下一步”。

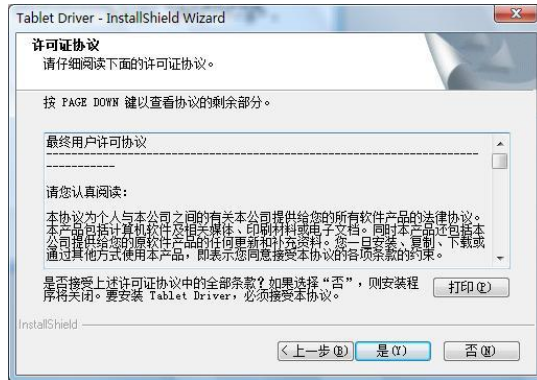


2. 您将会看到准备安装程序窗口，点击“下一步”。



3. 您将会看到用户许可协议窗口，请详细阅读。选择“是”，继续驱动安装；选择“否”，退出安装程序。

# WINDOWS 系统驱动安装

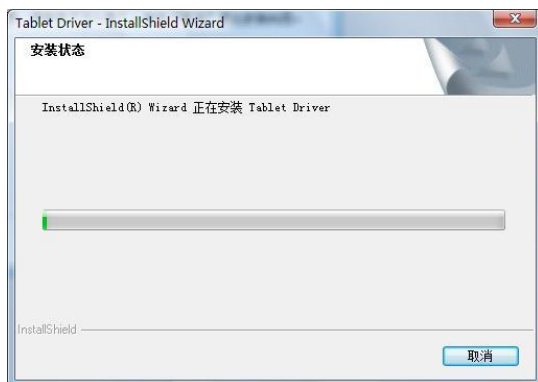


4. 点击“安装”，开始安装绘画板驱动。



5. 等待安装完成。

# WINDOWS 系统驱动安装



6. 安装完成后，点击“确定”完成安装。



## 第三节 绘画板驱动卸载

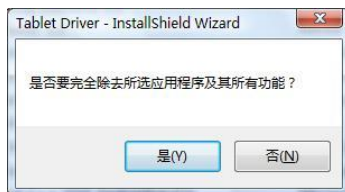
### 卸载准备

点击“开始-程序”，选择“控制面板”；在“控制面板”内点击“程序和功能”，选择“Tablet Driver”，点击“卸载”。

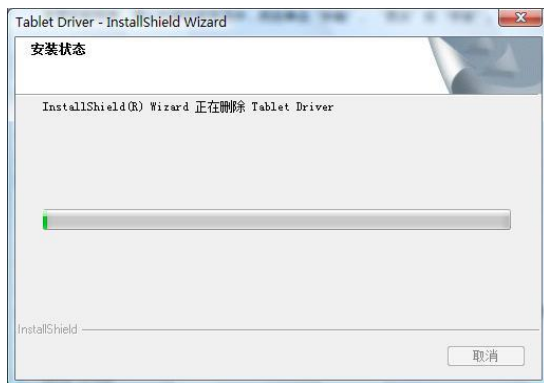
# WINDOWS 系统驱动安装

## 开始卸载

确认是否卸载，点击“是”执行卸载。



准备卸载程序窗口，请等待。



程序结束后，点击“是”重启系统，卸载完成。



### 第三章 MAC-OS 系统驱动安装

#### 第一节 绘画板系统要求

绘画板系统要求如下：

内存	128MB 以上，建议 256MB 以上
硬盘空间	大于 150MB
OS	MAC-OS 10.5 及以上
USB 接口	USB1.1 或 2.0

#### 第二节 绘画板驱动安装

1. 将光盘放入光驱，运行 “Install.dmg” 文件；



install.dmg

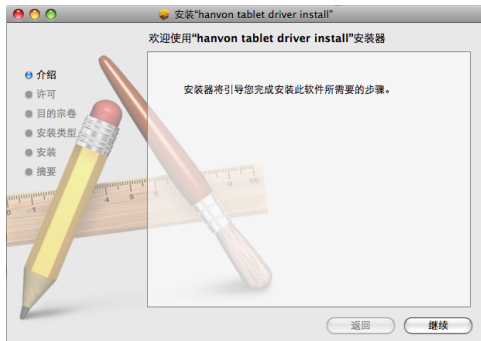
2. 弹出 install 安装包，双击运行该文件；



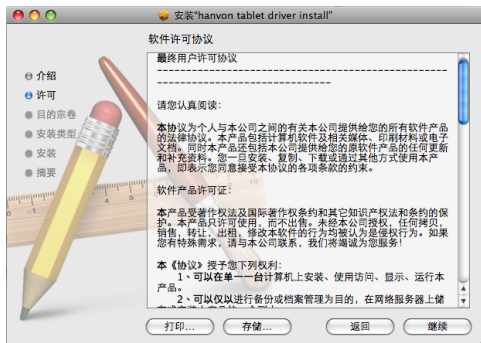
Install

3. 弹出安装介绍，请选择 “继续” ；

# MAC-OS 系统驱动安装



4. 弹出安装许可协议界面，阅读同意后选择“继续”；

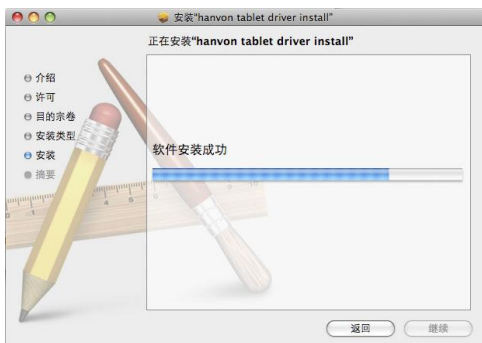


5. 弹出安装类型占用空间提示，确认后选择“安装”；



## MAC-OS 系统驱动安装

6. 弹出正在安装窗口，请等待；



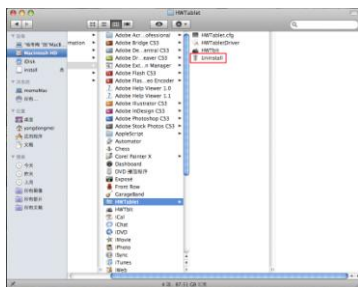
7. 驱动安装完成后，点击“重新启动”，待系统重启后连接汉王 USB 绘画板，即可使用。



### 第三节 绘画板驱动卸载

打开“应用程序”中“HWTaBlet”项。

## MAC-OS 系统驱动安装



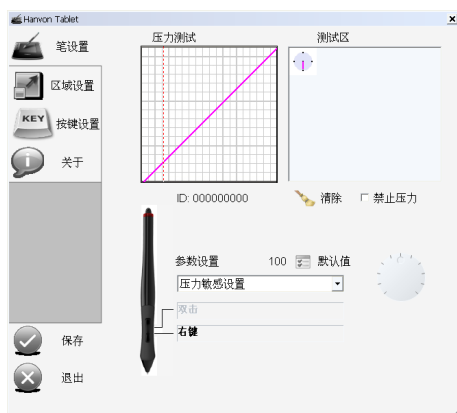
在“HWTablet”项中运行“Uninstall”项进行卸载。卸载完成后弹出提示窗口点击“OK”，卸载成功（建议重新启动机器）。



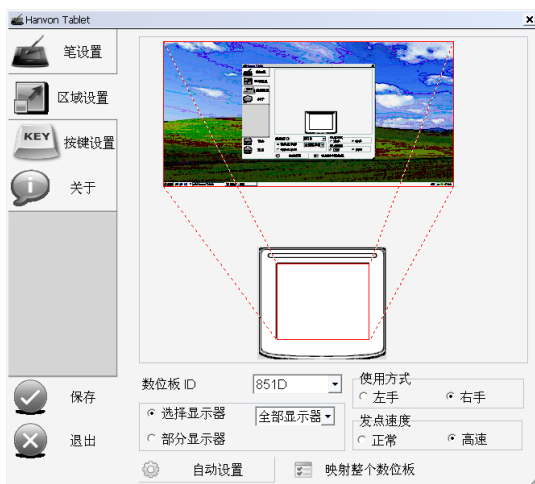
## 第四章 WINDOWS 绘画板设置

### 第一节 驱动界面

#### 驱动界面



# WINDOWS 绘画板设置



## 第二节 Windows 绘画板设置

### 设置准备

1. 将绘画板连接到计算机 USB 端口上。
2. Windows 控制面板。

# WINDOWS 绘画板设置



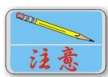
## 开始设置

1. 浏览控制面板中新增“HW Tablet”调节项。



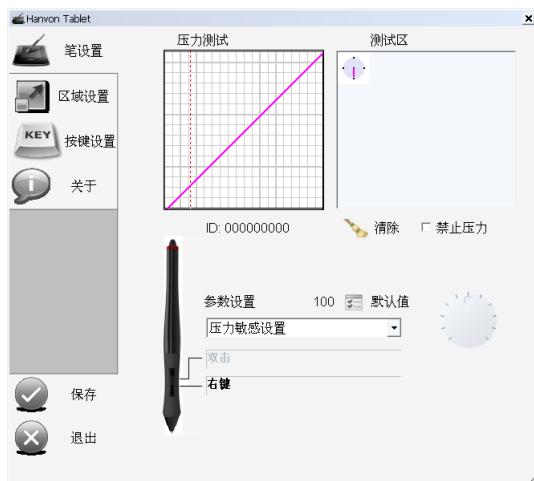
2. 双击“HW Tablet”图标，打开调节界面。
3. 或者，选择“开始”-“所有程序”-“汉王数位板”，选择“驱动设置”或“鼠标设置”，打开调节界面。

# WINDOWS 绘画板设置



如果没有正确连接设备，设置项有可能会弹出错误，并无法保存相关数据。

## 常规设置

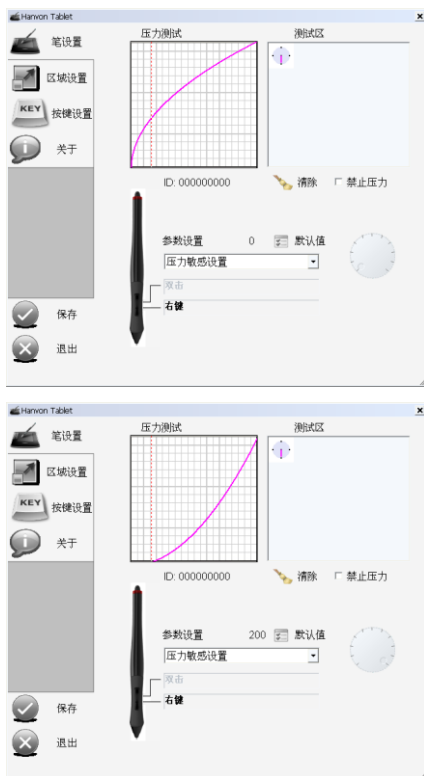


### 压力测试

压力测试图会随着用户调节压力敏感设置而变化。如下：  
上图为压力敏感设置为最小值的压力曲线图，下图为压力敏感设置为最大值的压力曲线图。



# WINDOWS 绘画板设置



## 压力测试区

在压力测试区，可以用笔测试调节的压力敏感度设置是否符合需求。

## 清除

清除按钮用于清除绘画板压感笔在压力测试区绘制的笔迹。

## WINDOWS 绘画板设置

---

### 禁止压力

勾选“禁止压力”选项后，禁用压感功能。

### 参数设置

参数设置中主要有压力敏感设置、倾斜敏感设置和单击敏感设置三项，在右边的表盘中，可以旋转表盘，设置到自己最舒适的值。调节后点击“默认值”，恢复出厂设置。点击“保存”，保存当前设置。点击“退出”，退出设置。

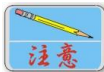
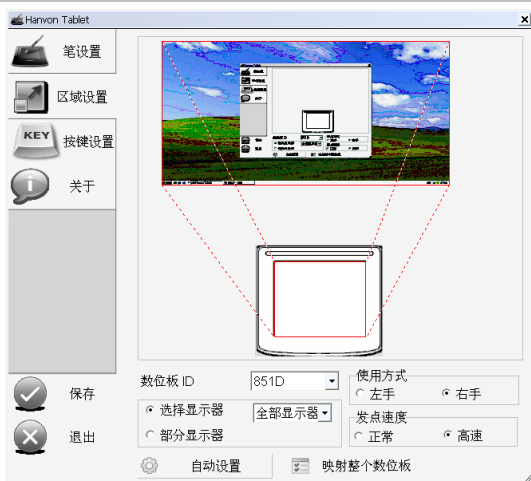
### 笔身按键设置

汉王绘画板压感笔身有一个按键，按键默认设置为右键，用户可以根据自己的需要进行自定义。详细设置请参考按键设置部分的内容。

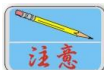


# WINDOWS 绘画板设置

## 区域设置



显示器分辨率的调整后，请打开控制面板中“HW Tablet”控制项，确认“区域设置”中显示器设置参数与需求相同后，进行保存操作。



当调节绘画板系统设置时，有可能造成当前开启的绘画软件压力感应消失，请重新开启绘画软件即可正常调用压力感应设置。

### 数位板 ID

用于显示数位板的 ID 号码。

### 选择显示器

当有一个显示器时，可以选择全部显示器或部分显示器。当有多个显示器时，可以在此选择数位板对应的显示器，如果想对应部分显示器，可以选择部分显示器选项，根据提示

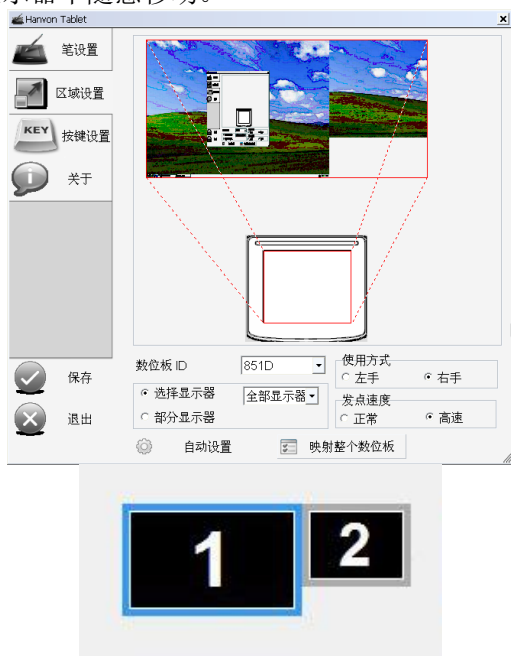
# WINDOWS 绘画板设置

点击两个点，即可将中间的部分设置为对应数位板。

## 绘画板多屏控制

### A) 全部显示器

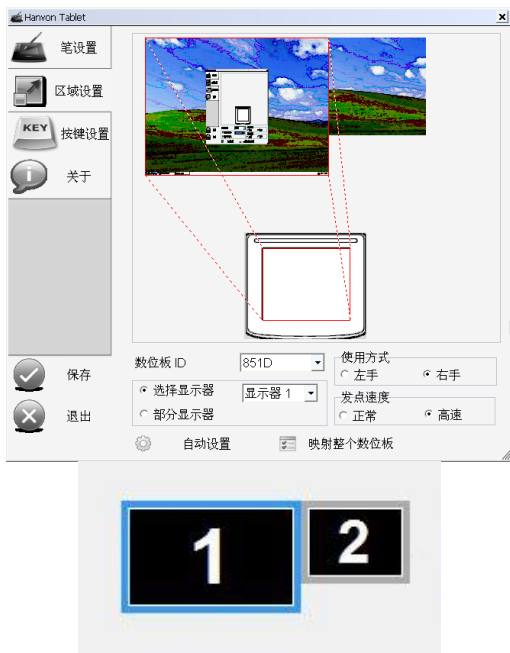
选择“选择显示器”，在下拉框中选中“全部显示器”，可以看到虚线所对应的光标有效移动范围，光标可在多个显示器中随意移动。



### B) 显示器 1

选择“选择显示器”，在下拉框中选中“显示器 1”，可以看到虚线所对应的光标有效移动范围，只在 1 号显示器。

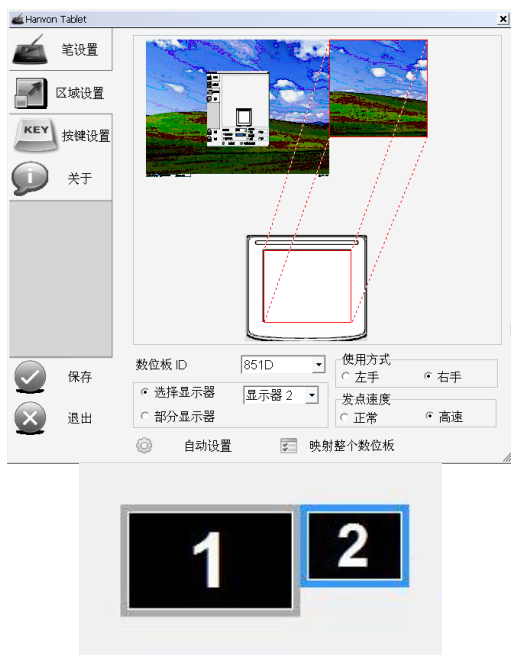
## WINDOWS 绘画板设置



### C) 显示器 2

选择“选择显示器”，在下拉框中选中“显示器 2”，可以看到虚线所对应的光标有效移动范围，只在 2 号显示器。

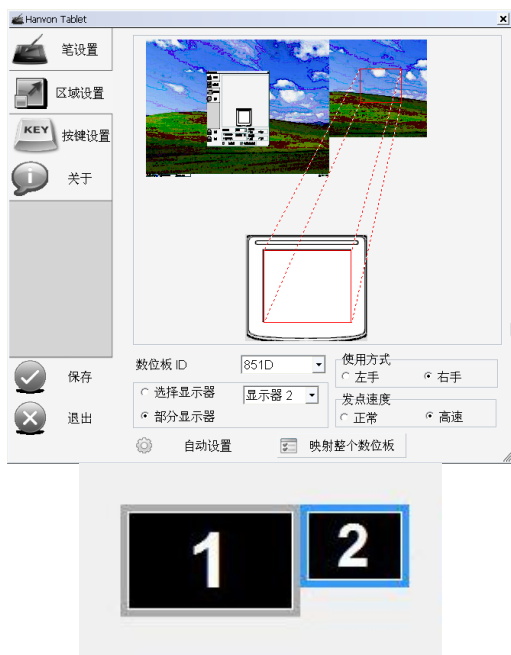
# WINDOWS 绘画板设置



## 显示器局部控制

选择“部分显示器”，然后在下图中指示区域的左上角和右下角各单击一次，可以看到手动调整屏幕区域后，光标只能在 2 号显示器的下方虚线区域内移动。

# WINDOWS 绘画板设置

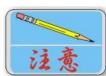
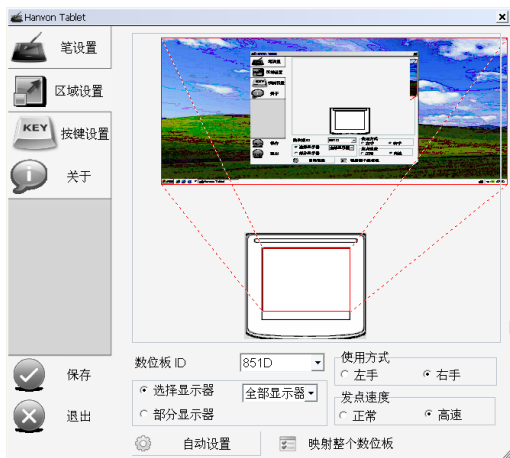


## 绘画板有效区域自动设置

点击“自动设置”按钮，自动根据屏幕大小映射绘画板区域，使屏幕显示与绘画板有效区域变成 1:1 比例对应，便于绘画。

**例：**对于 16:9 的显示器，点击自动设置，绘画板会自动将下边超出部分舍弃，使其变成对应比例，见下图虚线指示：

# WINDOWS 绘画板设置



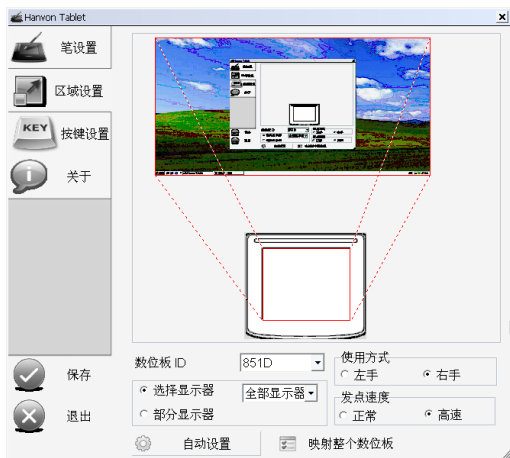
部分显示器时无效。

## 映射整个绘画板

点击“映射整个绘画板”按钮，驱动会自动调整绘画板有效区域映射整个数位板。



# WINDOWS 绘画板设置



## 按键设置

### 按键设置

按键功能根据绘画板型号不同设置略有差异，如果您的绘画板没有快捷键，请您跳过此部分内容。

在绘画板和绘画板压感笔上提供了多个自定义快捷键，可随意定制快捷键功能，方便作画，提高工作效率。定义时可从各快捷键的下拉菜单中选择，也可以通过键盘自定义。选择后点击“保存”，保存当前设置。点击“取消”，当前设置无效。

当点击某按键的设置值时，会弹出如下菜单，用户可以根据自己需要进行设置。

## WINDOWS 绘画板设置



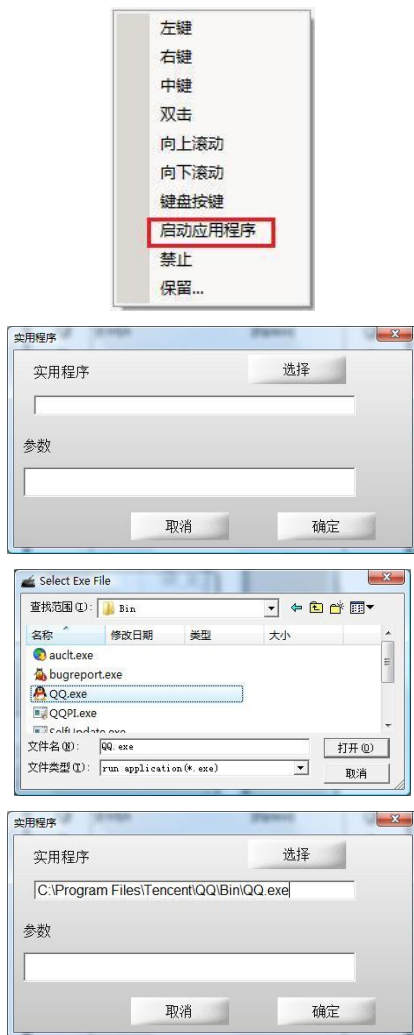
**例 1：**想要将按键设置为“CTRL+A”，只需选中要设置的快捷按键，选择“键盘按键”，并且同时按下虚拟键盘的“CTRL”和“A”两个键就可以了。



**例 2：**选择下拉菜单中的“启动应用程序”选项，在弹出

## WINDOWS 绘画板设置

的窗口中，点击“选择”按钮，选择要运行的程序，点击“确定”。如图：



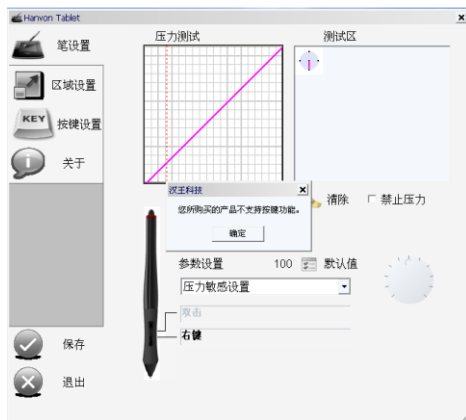
# WINDOWS 绘画板设置

## 例 3：禁用按键

可以通过各快捷键的下拉菜单选择“禁止”选项，禁用该按键。如图：



**注意：**如果您购买的绘画板不支持按键，则“按键设置”页显示如下图：



## 关于

### 驱动版本显示

“关于”页中显示了绘画板驱动程序的版本号、版权信

# WINDOWS 绘画板设置

---

息和汉王相关专利。



## 第五章 MAC OS 绘画板设置

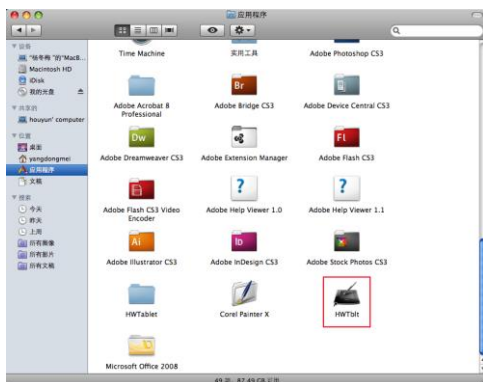
### 第一节 MAC OS 绘画板设置

#### 设置准备

将绘画板连接到计算机 USB 端口上。

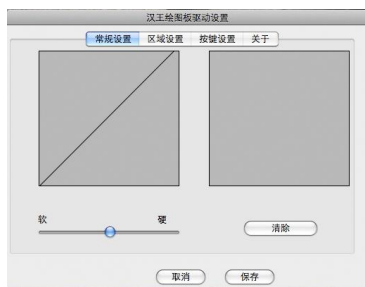
#### 开始设置

1. 应用程序中新增“HWTblt”控制项。



2. 双击“HWTblt”图标，打开控制界面。

## 常规设置

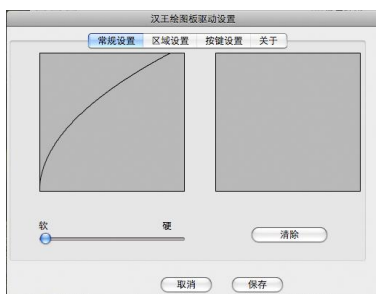


### 笔尖压感设置

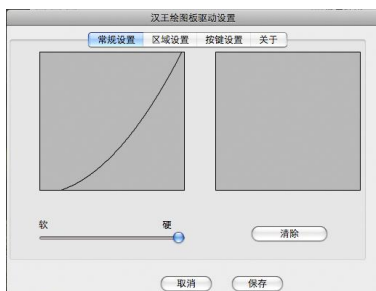
左侧区域调节笔尖压感软硬度，右侧压力测试区可进行压感笔迹测试，点击“清除”，清除压力测试区内全部笔迹。调节后点击“保存”，保存当前设置。点击“取消”，取消当前设置并退出调节界面。

### 压力曲线图

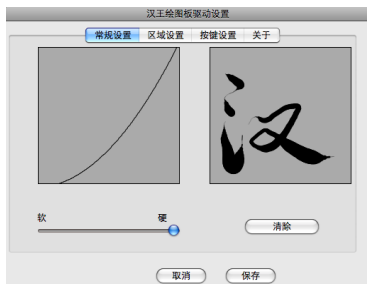
压力曲线图会随着用户调节笔尖压感而变化。如下：左图为笔尖压感软的压力曲线图，右图为笔尖压感硬的压力曲线图。



# MAC OS 绘画板设置



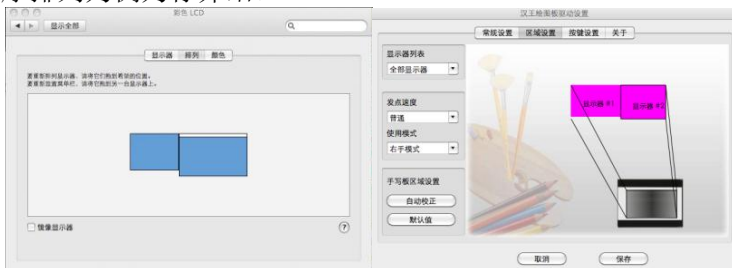
## 压力测试区



## 区域设置

### 显示器与区域设置显示

多屏显示排列位置您可自行拖动定位，这里我们以左右顺序排列为例为你介绍。



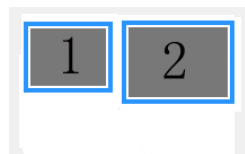


# MAC OS 绘画板设置

## 绘画板多屏控制

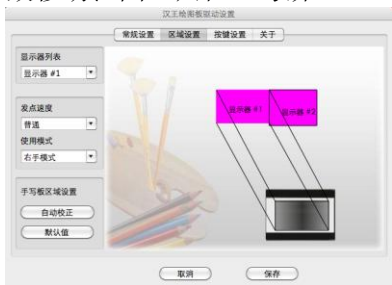
### a) 全屏幕

在下拉框中选中“全部显示器”，可以看到黑色线条所对应的有效移动范围，光标可在多屏中随意移动。



### b) 1 号屏幕

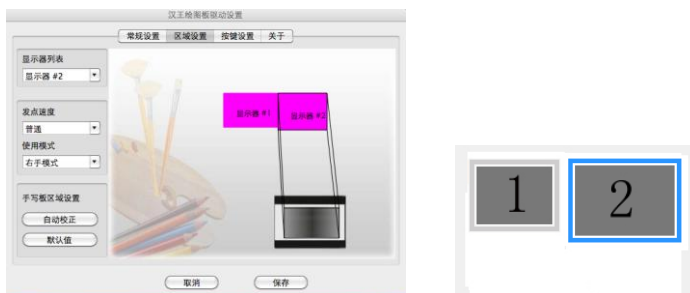
在下拉框中选中“显示器#1”，可以看到黑色线条所对应的有效移动范围，只在 1 号屏。



### c) 2 号屏幕

在下拉框中选中“显示器#2”，可以看到黑色线条所对应的有效移动范围，只在 2 号屏。

# MAC OS 绘画板设置



## 使用模式

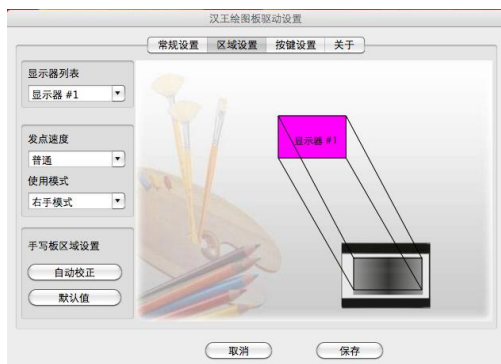
使用模式分左手和右手两种，如果您是左手使用者。只需将使用模式修改成左手模式，然后将绘画板调转，即可用左手进行尽情绘画。

## 手写区域设置

手写区域设置分为自动校正和默认值两种方式，点击“自动校正”按钮，自动根据屏幕大小映射绘画板区域，使屏幕显示与绘画板有效区域变成 1: 1 比例对应，便于绘画。对于 16: 9 的显示器，点击自动设置，绘画板会自动将下边超出部分舍弃，使其变成对应比例，见下图所示。

点击“默认值”按钮，驱动会自动调整绘画板有效区域映射整个数位板。

# MAC OS 绘画板设置



## 设置按键值

按键功能根据绘画板型号不同设置略有差异，如果您的绘画板没有快捷键，则按键设置界面如下图，不能调用各快捷键的下拉菜单，无法进行相应设置。



## 关于

### 驱动版本显示

“关于”页中显示了绘画板驱动程序的版本号。

# MAC OS 绘画板设置


---



# 第六章 附赠软件

## 第一节 汉王启动工具

### Shell 简介

汉王 **Shell** 是一个快速启动程序，用于启动 **Hanvon Soft** 相关软件；安装默认启动方式：开机自动启动；如果客户退出后，手动启动方式：双击桌面快捷方式图标启动 **Shell** 工具条。


#### 主界面



图标注释如下：

#### 1. 拖动 **Shell** 图标

当 **shell** 工具条在展开状态，拖动此图标可以将工具条在屏幕上、下、左、右四个位置进行调整；

当光标离开工具条 5 秒后，自动缩小隐藏成，单击后展开主界面；

#### 2. **Penwrite**

提供在 **word**、**Txt**、**Excel**、**PPT** 等文本编辑图标存在的位置进行手写输入；

支持英语、法语、德语、意大利语、荷兰语、西班牙语、瑞典语、葡萄牙语（葡萄牙）、葡萄牙语（巴西）9 种语言。

### 3. Penwrite (亚洲版)

提供在 word、Txt、Excel、PPT 等文本编辑图标存在的位置进行手写输入；

支持简体中文、繁体中文（香港）、繁体中文（台湾）、日语、韩语 5 种语言。

### 4. Pensign

在 Microsoft Office word /PPT 等文件中亲笔签名；

### 5. Penmail

在 Outlook Express 或 Windows Mail 中写亲笔信；

### 6. Penmark

提供屏幕标注、图片标注功能

### 7. WhiteBoard

让电脑屏幕成为白板，进而在白色电脑屏幕上自由涂写；

### 8. System Menu

Shell 工具条设置

### 9. Tablet Setting

绘图板设置

## System Setting



单击 ，进入 Shell 的设置界面，如下：

## 附赠软件



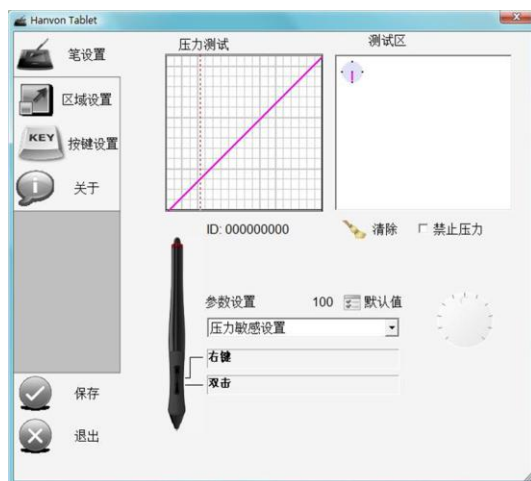
位置：设置汉王 Shell 位于显示器上的位置；  
图标大小：设置显示在汉王启动工具上的图标大小；  
透明度：设置汉王 Shell 透明度。

## Tablet Setting



单击 ，进入 Tablet setting 界面，如下：

## 附赠软件



### 右键 Menu



[删除]:删除当前的软件图标或分隔线;

[属性]: 更改软件名称及图标

[查找目标.....]:打开软件所在目标文件夹位置

[添加分隔线]:增加分隔线


[设定]:系统设置

[下一页]: 快速启动工具条中项目多时翻页面




### 第二节 PenWrite



从汉王启动工具条中点击启用 PenWrite。  
开启 Word，可以书写文字，识别后自动发送到当前光标处。

支持英语、法语、德语、意大利语、荷兰语、西班牙语、瑞典语、葡萄牙语（葡萄牙）、葡萄牙语（巴西）9 种语言。



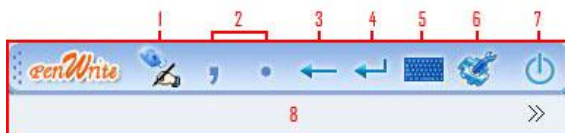
从汉王启动工具条中点击启用 PenWrite(亚洲版)。  
开启 Word，可以书写文字，识别后自动发送到当前光标处。

支持简体中文、繁体中文（香港）、繁体中文（台湾）、日语、韩语 5 种语言。

**注：**请首先确认光标位置再开始书写文字。




PenWrite 和 PenWrite（亚洲版）的界面一样，详解如下：


#### 图标注释

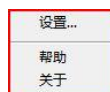



#### 基本功能

##### 1. 笔鼠状态

笔鼠状态 \ 笔状态 \ 鼠标状态，三种状态切换

2. 逗号 & 句号  
单击输入“,”和句号“.”
3. 退格  
单击输入退格键
4. 回车  
单击输入回车键
5. 键盘  
单击启动软键盘
6. 系统菜单  
点击进入如下界面:



7. 退出  
单击退出
8. 识别候选区

## 设置

点击“设置”见如下界面：

### 识别--PenWrite



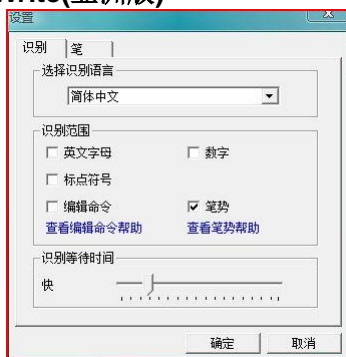
[选择识别语言]可识别 9 种语言；

## 附赠软件

[识别范围]可调整识别范围；

[识别等待时间]调整抬笔识别等待时间

### 识别—PenWrite(亚洲版)

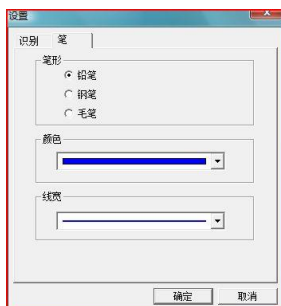


[选择识别语言]可识别 5 种语言；

[识别范围]可调整识别范围；

[识别等待时间] 调整抬笔识别等待时间

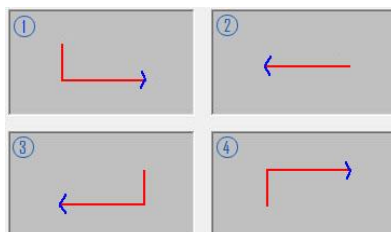
### 笔




选择笔型、笔迹颜色及粗细

### 手势

用笔势实现①空格、②回删、③回车、④Tab 键



编辑命令:

编辑命令  代替 **Ctrl**，可实现以下五种编辑命令

**Ctrl+A**: 全选;

**Ctrl+C**: 复制;

**Ctrl+X**: 剪切;

**Ctrl+V**: 粘贴;

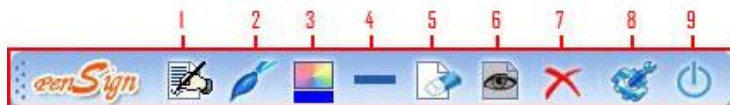
**Ctrl+Z**: 撤消。

### 第三节 PenSign



点击  启用 PenSign

- 支持 OFFICE2000 及以上版本 WORD、EXCEL、POWERPOINT（建议您不要在 WORD 大纲、EXCEL 分页预览、POWERPOINT 插图中直接书写笔迹）;
- 支持写字板、画图（当笔迹显示为不透明状态，不支持“隐藏签名 & 显示签名”和“删除签名”）。
- 发送后的签名可任意调节大小及位置。



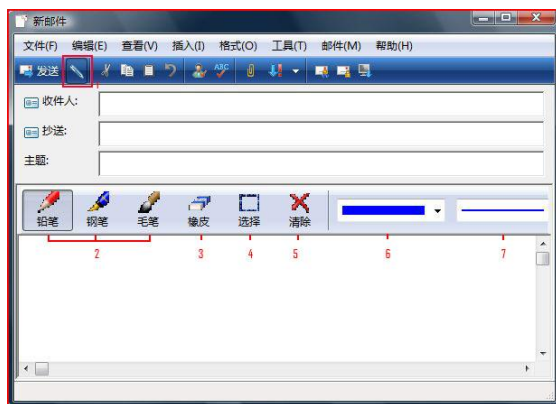
1. 开始签名 & 结束签名;  
开始签名及发送签名
2. 笔型切换 (毛笔 \ 铅笔 \ 钢笔)
3. 颜色  
笔迹颜色选择
4. 线宽  
笔迹粗细选择
5. 清空笔迹  
清除当前未发送的笔迹
6. 隐藏签名 & 显示签名  
显示或隐藏签名
7. 删除签名  
清除全部笔迹
8. 系统菜单  
帮助 & 关于
9. 退出

## 第四节 PenMail



点击  启用 PenMail。


支持 Windows 2000/XP OS 的 Outlook Express 6.0 以上版本，以及 Windows Vista OS 的 Windows Mail。



1. PenMail  
按下为：亲笔手写状态；抬起为：文本编辑状态
2. 笔型切换（毛笔 \ 铅笔 \ 钢笔）
3. 橡皮  
清除个别笔迹
4. 选择  
框选局部笔迹
5. 清除  
清除全部笔迹
6. 颜色  
笔迹颜色选择
7. 线宽  
笔迹粗细选择

## 第五节 PenMark



点击  启用 PenMark, 可以进行屏幕及图片标注。



### 基本功能

1. 开启\退出屏幕标注
2. 图片标注  
打开图片
3. 保存
  - 支持 BMP、JPG、TIF、PNG、GIF 格式
  - 多页保存时建议选择 TIF 格式
  - 缺省保存路径为 C:\Documents and Settings\Administrator\My Documents\My Pictures
4. 笔型切换（毛笔 \ 铅笔 \ 钢笔 \ 荧光笔）
5. 颜色  
笔迹颜色选择
6. 线宽  
笔迹粗细选择
7. 橡皮  
清除局部笔迹
8. 清空笔迹  
清除当前全部笔迹
9. 工具  
线条、图形、文本、图片插入



10. 系统菜单  
系统 & 帮助 & 关于
11. 退出

### 设置



设置橡皮擦大小

## 第六节 WhiteBoard




点击 启用 WhiteBoard，可任意涂鸦。



### 基本功能

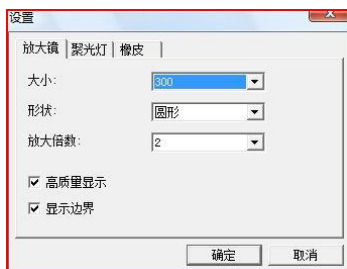
1. 保存
  - 支持 BMP、JPG、TIF、PNG、GIF 格式
  - 多页保存时建议选择 TIF 格式
  - 缺省保存路径为 C:\Documents and Settings\Administrator\My Documents\My Pictures
2. 插入
  - 新建页
3. 笔型切换（毛笔 \ 铅笔 \ 钢笔 \ 荧光笔）
4. 颜色
  - 笔迹颜色选择
5. 线宽



- 笔迹粗细选择
- 6. 橡皮
  - 清除局部笔迹
- 7. 清除
  - 清除全部笔迹
- 8. 工具
  - 线条、图形、文本、图片插入
- 9. 放大镜
  - 点击右键弹出菜单，设置放大镜的大小、形状、放大倍数、高质量显示、显示边界及退出
  - **ESC** 可直接退出
- 10. 聚光灯
  - 点击  下箭头弹出菜单，设置聚光灯的透明度、形状及退出
  - **ESC** 可直接退出
- 11. 系统菜单
  - 设置 & 帮助 & 关于
- 12. 上一页
  - 向上翻页
- 13. 下一页
  - 向下翻页
- 14. 退出

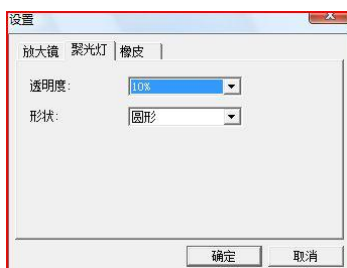
## 设置

### 放大镜设置



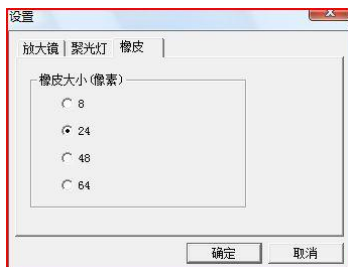
设置放大镜的大小、形状、放大倍数、高质量显示、显示边界。

### 聚光灯设置



设置聚光灯的透明度、形状。

### 橡皮设置



设置橡皮擦大小。

# 第七章 创艺少年绘画软件

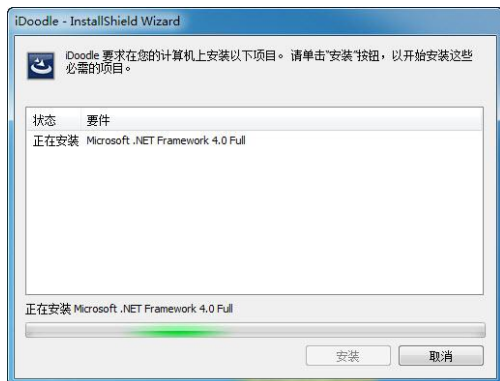
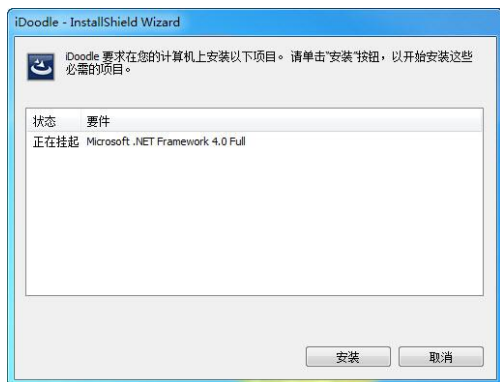
注：本软件支持简体/英文 Windows XP/Vista/7/8操作系统。

## 第一节 软件安装与卸载

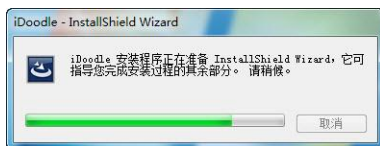
提示：以下步骤说明如何在 Windows 7 下安装与卸载绘画软件，其它操作系统的安装步骤与 Windows 7 操作系统下的安装步骤基本相同。

### 安装

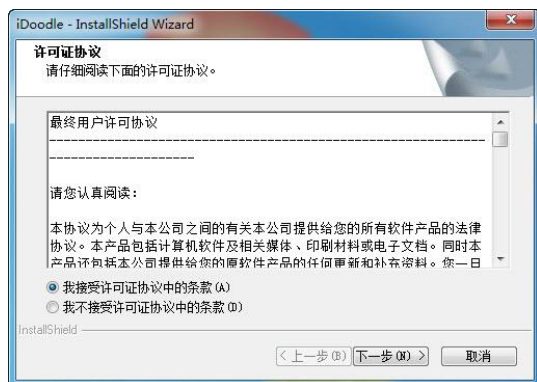
1. 首先将光盘将驱动光盘插入 DVD-ROM 等光驱设备中；
2. 系统将自动弹出安装界面，点击“汉王创艺少年”软件安装按钮即可安装软件。如果 AutoRun 文件没有启动，也可通过文件浏览选择光盘所在光驱目录，打开 iDoodle 目录，点击目录中“setup.exe”，然后安装程序开始运行，安装绘画软件。
3. 安装程序运行后首先会判断当前系统是否安装了.NET 4.0，如果当前系统没有安装.NET 4.0 或更高版本，将会进入.NET 4.0 安装界面（如已经安装了.NET 4.0 或更高版本，将会直接进入绘画软件安装界面）；在.NET 4.0 安装界面直接点击“安装”既可（.NET 4.0 安装将需要一段时间请稍微等待）。



#### 4. 准备安装程序窗口。



5. 您将会看到用户许可协议窗口，请详细阅读。勾选“我接受许可证协议中的条款”然后点击“下一步”继续软件安装；选择“取消”退出安装程序。



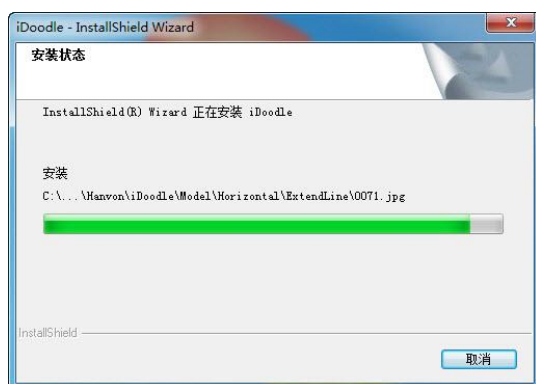
6. 点击“下一步”继续软件安装。



7. 点击“安装”开始安装绘画软件，或者点击“上一步”重新选择安装位置。



8. 等待安装完成。



9. 安装完成后，点击“完成”并重启计算机完成安装，或者点击“否，稍后重启计算机”，然后点击“完成”完成安装。



## 软件卸载

软件卸载有两种方式:

1. 通过开始菜单中的选项卸载。

操作步骤: [开始]->[程序]->[Hanvon]->[创意少年]->卸载创意少年。

2. 通过控制面板中程序和功能卸载。

操作步骤: [开始]->[设置]->[控制面板]->[程序和功能]->[iDoodle]->[卸载]。

## 第二节 软件界面

### 快速入门

创艺少年绘画软件是专门为 3-15 岁少年儿童设计的输入界面。软件中全部使用图形按钮, 方便少年儿童使用。

主界面分为四部分: 绘画工具区、编辑工具区、画纸区、动画区。如下图所示:



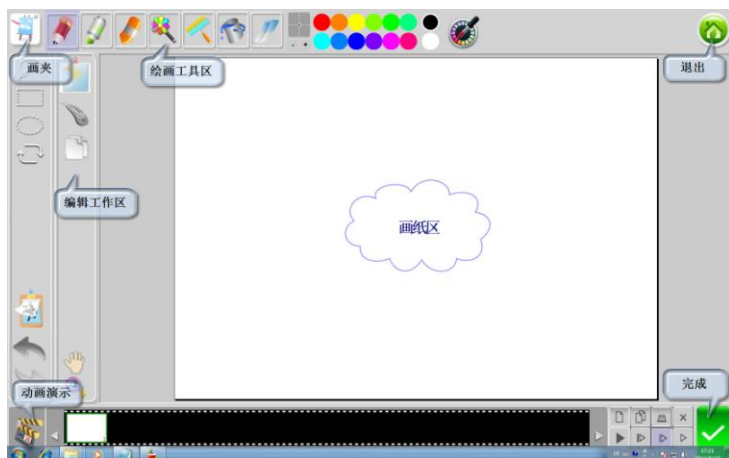


图 6-2-1 创艺少年绘画软件界面

**画夹按钮：**包括新建文件、删除文件、设置使用者姓名、文件保存路径、切换中英文界面等，详细介绍参见以后章节。

**绘画工具区：**包括画笔、画刷、蜡笔、图案笔、填充油漆桶、橡皮、调色板、吸管等工具，详细介绍参见以后章节。

**编辑工具区：**包括选择工具、变形工具、复制、剪切、粘贴、模板、撤消、重做、移动、放大等工具，详细介绍参见以后章节。

**画纸区：**提供绘画平台，显示作品内容。

**动画演示：**提供绘画作品演示 DEMO，交给您如何使用此软件。

**动画工具区：**显示并编辑动画帧的内容，包括加纸、复制、透视、删除和播放工具等工具，详细介绍参见以后章节。

**完成按钮：**保存图片、保存动画、打印文件及设置。详细介绍参见以后章节。

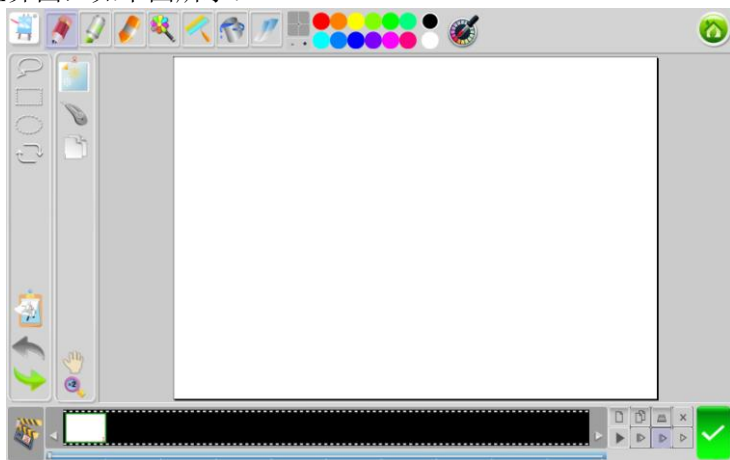
**退出按钮：**退出软件。

## 第三节 功能介绍






双击桌面图标 ，弹出设置作者姓名窗口



，输入作者姓名，点击“继续”，进入到软件主界面，如下图所示：



### 绘画工具区

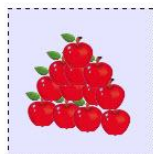
1. 画笔 ：绘制图像轮廓和线条；
2. 画刷 ：水彩笔效果；
3. 蜡笔 ：模仿真实蜡笔的效果；
4. 填充油漆桶 ：填充画纸区中的任意封闭区域；
5. 图案笔 ：可以使用预置的各种图案进行绘画，丰富作品。

图案笔默认内置了 40 种预置图案，默认会显示四种图形在界面上，可以选择图案笔后点击图案工具按钮进行切换。同时，可以选择编辑按钮选择图形的透明度和颜色。




可以自定义图案笔，操作步骤如下：

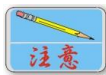
- 1) 首先使用选区工具选择要添加的图案区域；



- 2) 然后点击图案笔，点击图案；



- 3) 在图案添加窗口中点击导入，自定义图案便被添加到图案笔列表中。






a) 对于部分图形，仅能够使用原色进行绘图，不能使用填充来改变颜色绘制。

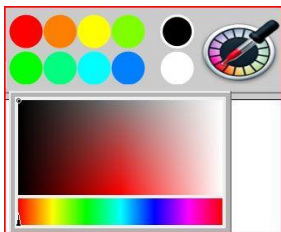
b) 对于部分图形，仅能够支持填充其他颜色使用（黑白图），没有原色。

6. 渐变：可以对画板或者选取添加渐变色，点击渐变然后在画板或者选取任意选择一点像外拉一条线，松开左键后，添加渐变色完成；也可





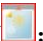



以使用调色工具调整渐变色.




7. 橡皮：擦除画纸区中图像；橡皮软硬度分为三个级别，通过点击实现；
8. 粗细调节：点击按钮，笔尖变细；点击按钮，笔尖变粗；也可直接拖动粗细调节的墨点，直接调节。
9. 调色板：默认提供十个色块，其中最右端得两个色块提供自定义颜色。调色板最多可以提供十二个色块，通过设置显示分辨率实现。画笔、画刷、蜡笔及填充油漆桶四种工具可以通过调色板进行调色。当选择最后两个调色色块时，可以点击按钮，设置自定义色块，如下图所示，此时可以根据自己的需要添加颜色。也可以使用吸管选区画板中的颜色，点击按钮后，将焦点移动到画板上当焦点变为吸管图标时，就可以吸取画板上的颜色了。





### 编辑工具区

1. 选择工具: 选择工具分为自定义选择框、方形选择框、椭圆形选择框。通过画笔在画纸上拖动进行选择;
2. 变形工具: 使用选择工具选择区域后可以使用变形工具改变选择的图案尺寸大小;
3. 复制: 点击该按钮可以将被选中的画纸内容, 复制到剪贴板中;
4. 剪切: 点击该按钮可以将被选中的画纸内容, 剪切到剪贴板中;
5. 粘贴: 将剪贴板中的内容粘贴到画纸中;
6. 移动: 当画纸区被放大 2 倍后, 点击该按钮拖动画纸浏览;
7. 放大: 将画纸区内容放大 2 倍显示, 如果取消选中, 恢复原始大小;
8. 模板: 点击这个按钮弹出窗口如下图所示:




- a) 背景按钮，在右侧显示区显示当前可设置的所有背景颜色；
- b) 拓线按钮，在右侧显示区显示当前可使用的所有拓线模板；
- c) 填色按钮，在右侧显示区显示当前可使用的所有填色模板；
- d) 描红按钮，在右侧显示区显示当前可使用的所有描红模板；
- e) 动画按钮，在右侧显示区显示当前可使用的所有动画模板；
- f) 打开按钮，可以打开电脑中任意符合条件的图片当作模板；
- g) 离开按钮，离开当前窗口，返回上一级窗口；
- h) 翻页按钮，可以向前翻页或者向后翻页；
- i) 使用画笔拖动显示区内模板到垃圾桶图标上，删除选中模板。



9. 撤消: 点击这个按钮可以撤消前一次的操作;
10. 重做: 点击这个按钮可以恢复前一次的撤消操作。

### 画纸区

提供绘画平台，显示作品内容。


### 动画演示

提供绘画作品演示 DEMO，交给您如何使用此软件。点击预览图像，即可播放演示动画，学习如何使用此软件。点击离开按钮，即可返回主界面。









在演示动画播放过程中，您可以点击暂停播放，点击退出播放，拖动滚动条到想要播放位置。



### 动画工具区

1. 动画帧显示条: 显示所有动画帧内容。点击动画帧显示条左右两边的箭头，可以浏览全部动画帧内容;

**注：**使用画笔选中动画帧可以将其拖到其它任意帧前后。

2. 添加：添加一帧动画；
3. 复制：复制当前选中帧；
4. 透明：将当前选中帧透明化，可以看见前一帧显示内容；
5. 删除：删除当前选中帧；
6. 播放：顺序播放动画帧显示条内所有动画帧；播放速度分为快速、中等、慢速三个级别，通过点击相应按钮实现播放速度功能。

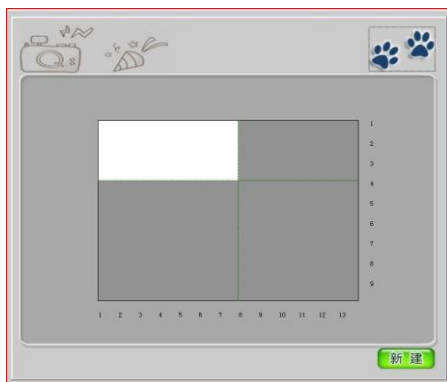
### 画夹

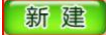
点击画夹按钮，弹出窗口如下图所示：



1. 新建画纸：如上图所示，新建画纸提供三种方式，分别是：创建横版画纸、创建竖立版画纸、创建自定义画纸。创建自定义画纸如下图所示：






在显示区选择画纸长度和宽度，点击确定 ，完成自定义画纸创建。



横版画纸只能使用横版模板，竖版画纸只能使用竖版模板，自定义画纸不能使用模板功能。

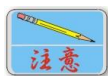
2. 显示区：显示所有画纸内容；
3. 翻页按钮：可以向前翻页或者向后翻页；
4. 离开按钮：离开当前窗口；

使用画笔拖动显示区内画纸到垃圾桶图标上 ，删除选中画纸。

5. 设置按钮：弹出设置窗口如下图所示：



- a) 设置作者名称：可以任意设置作者名称；
- b) 设置软件文件存放位置：通过点击浏览按钮，可以任意设置软件文件存放位置；



- 保存文件夹内容必须为空，否则不能正确切换。
- c) 设置软件界面显示语言：可以将软件界面语言设置为中文和英文两种；
  - d) 切换界面颜色：可以设置软件启动后界面显示的颜色。
  - e) 离开：离开当前窗口，返回上一级窗口；
  - f) 软件版本信息：显示软件相关信息。

## 完成

点击完成按钮，弹出窗口如下图所示：

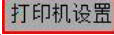
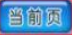
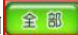

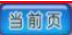




1. 作品名称：可以任意设置作者名称；
2. 图像预览区：可以预览当前要保存的图像；
3. 打印：打印当前图像；
4. 保存图片：保存当前图像；
5. 保存动画：保存当前动画；
6. 离开：离开当前窗口，返回上一级窗口；
7. 设置：点击该按钮，弹出窗口如下图所示：

## 设置



设置窗口中，可以分别设置打印机、保存图片、保存动画三个功能的详细参数。

1. 打印机设置 : 点击该按钮，弹出打印机设置窗口，可以选择打印机、打印份数等；
2. 打印范围: 打印范围分为:  和 。当前页，只打印当前选中的画纸，全部，将当前文件中的所有画纸全部打印；
3. 保存图片: 通过点击  按钮，可以浏览选择图片要保存在电脑中的位置；
4. 保存类型: 图片保存类型支持.JPG、.BMP、.PNG、.TIFF 四种格式；动画保存类型只支持.SWF 一种格式；
5. 保存范围: 保存范围分为:  和 。当前页，只保存当前选中的画纸，全部，将当前文件中的所有画纸全部保存；
6. 保存动画: 通过点击  按钮，可以浏览选择动画要保存在电脑中的位置。

### 退出

点击退出按钮，退出创艺少年绘画软件。

## 第四节 注意事项

1. 软件要求显示器最低显示分辨率 800\*600，低于此分辨率本软件可能无法使用。
2. Windows XP 系统需要安装 Framework4.0 软件才能运行创艺少年软件。软件光盘上已经提供，可以在光盘的 Autorun 界面上找到安装。如果 Autorun 没有启动，可以直接进入光盘 Framework4.0 目录运行安装程序。

3. 如果想运行演示动画，可能需要安装 DirectX End-User Runtimes 软件。软件光盘上已经提供，可以在光盘的 Autorun 界面上找到安装。如果 Autorun 没有启动，可以直接进入光盘 DirectX End-User Runtimes 目录运行安装程序。

## 第八章 CoolPaint 绘画软件

### 第一节 软件安装

#### 软件最低要求

- Pentium 4 1.6GHz 或更高
- 512MB 内存或更高
- 200MB 硬盘空间或更高
- 1024\*768 像素分辨率或更高
- Windows XP SP3/Vista/7/8 简繁英操作系统

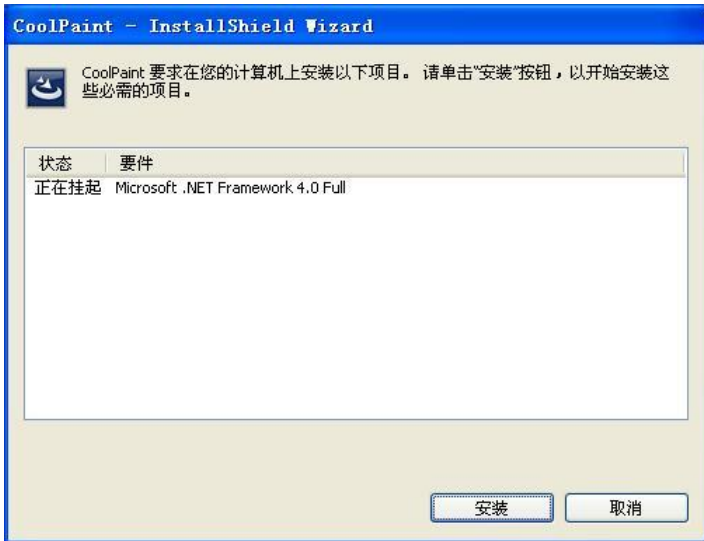
#### 软件安装

将随机附带的安装光盘放入光驱，安装界面会自动启动。

如果您的光盘没有自动运行，进入资源管理器，双击光驱目录，即可运行。

启动安装程序。如果机器未安装.net 4.0 及以上版本，首先弹出界面如下：

# CoolPaint



单击 ，开始安装.net 程序。

如果您系统是 Windows XP Service Pack 3 以下版本, 此时将弹出.net 安装失败的提示。



如果您点击 ，则退出安装。

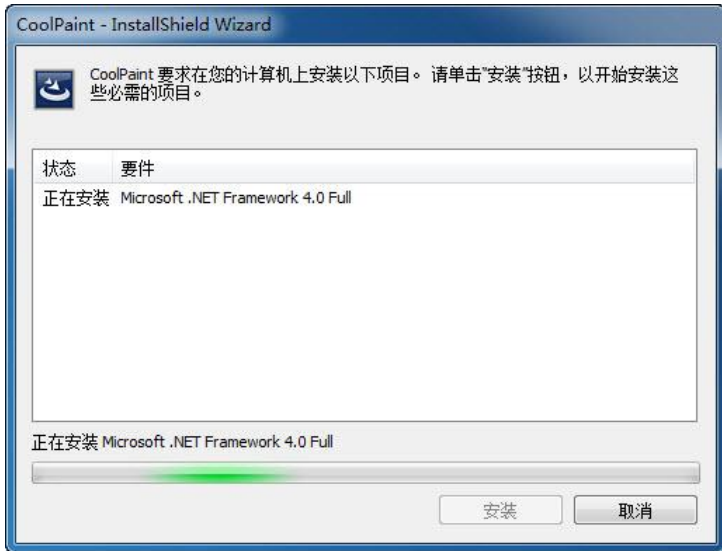
如果您点击 ，则继续安装，稍后弹出提示如下。



单击 ，请您将系统升级到 Service Pack 3 后，再安装.net 程序以完成绘画软件的安装。

# CoolPaint

待系统已经安装 Service Pack 3 后，重新启动安装程序。  
首先安装 .net 程序。

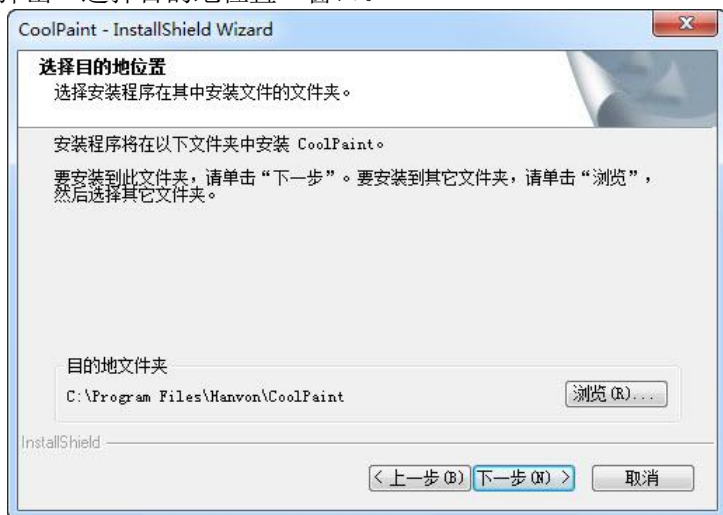


提示：此安装时间较长，请耐心等待。  
安装完成后，准备开始安装 CoolPaint 应用程序。





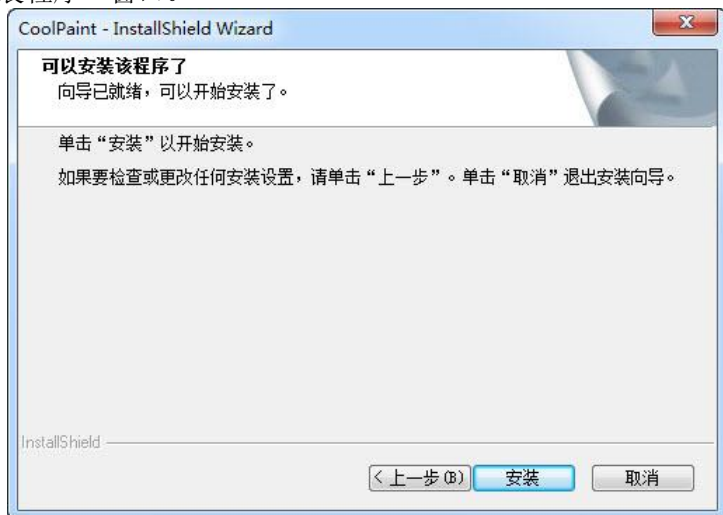
根据安装程序的提示，在许可证协议界面单击 **下一步 (N) >**，弹出“选择目的地位置”窗口。



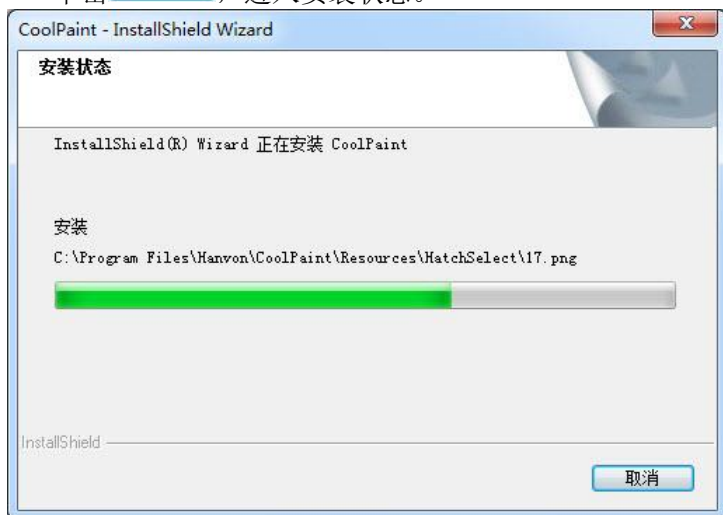
单击 **浏览 (R)...** 选择安装程序安装文件的文件夹，也可以选

# CoolPaint

择为默认的目的地文件夹，直接单击 **下一步(N) >**，弹出“开始安装程序”窗口。

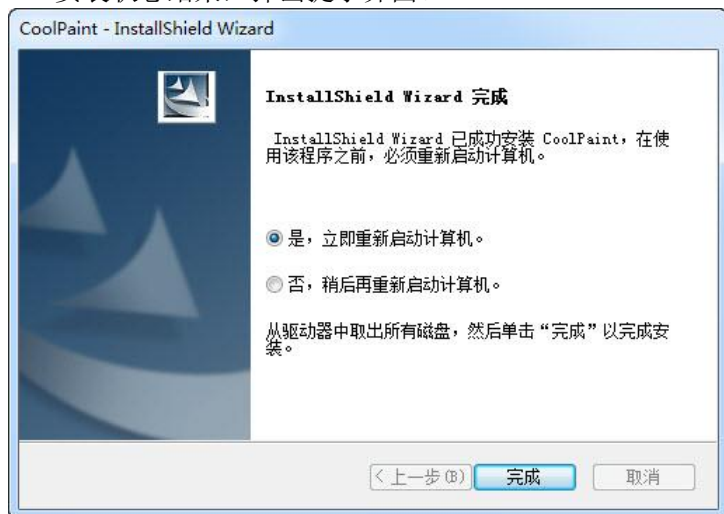


单击 **安装**，进入安装状态。



# CoolPaint

安装状态结束，弹出提示界面。



单击 **完成**，重新启动电脑完成汉王绘画软件的安装。

## 软件卸载

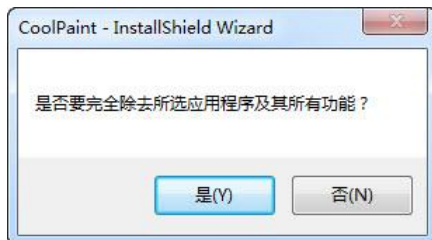
### 从开始菜单



单击“开始”菜单，在 Hanvon 组中，找到“CoolPaint”程序组。

打开“CoolPaint”程序组，单击“卸载”项，弹出提示。

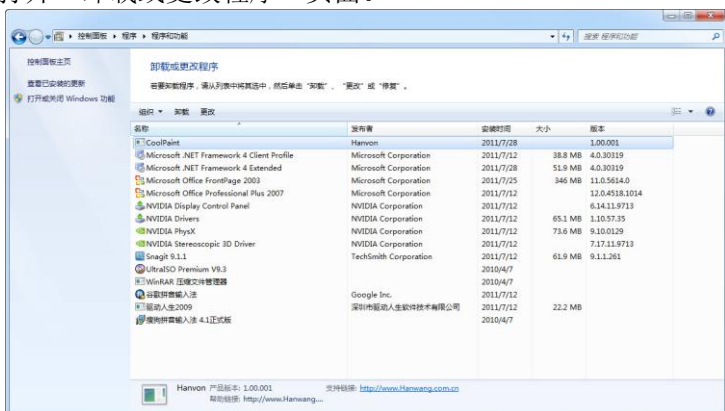
# CoolPaint



在确认文件删除页面单击 **是(Y)**，随后选择重新启动计算机，完成绘画软件的卸载。

## 从控制面板

单击“开始”菜单，在“控制面板”中单击“程序”项，打开“卸载或更改程序”页面。



双击“CoolPaint”，卸载操作同“从开始菜单卸载软件”。


## 软件运行

### 从桌面图标

运行系统：

# CoolPaint



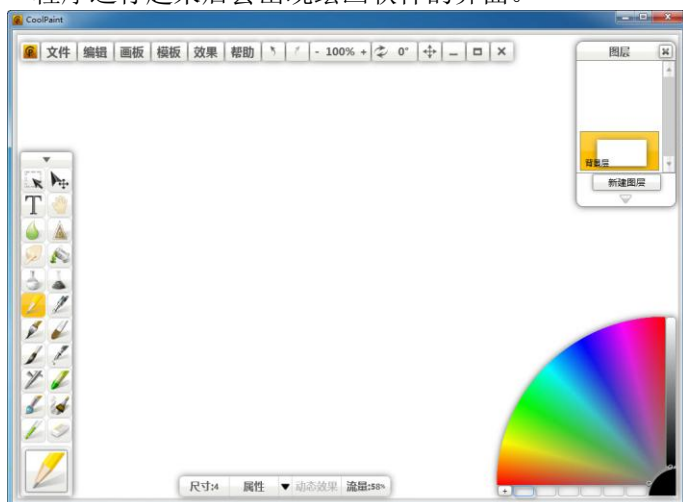
双击 PC 桌面上的 ，运行汉王绘画软件程序。

## 从开始菜单

单击“开始”菜单，在“所有程序”的 Hanvon 组中，找到“CoolPaint”程序组。

单击“CoolPaint”应用程序项，运行程序。

程序运行起来后会出现绘画软件的界面。

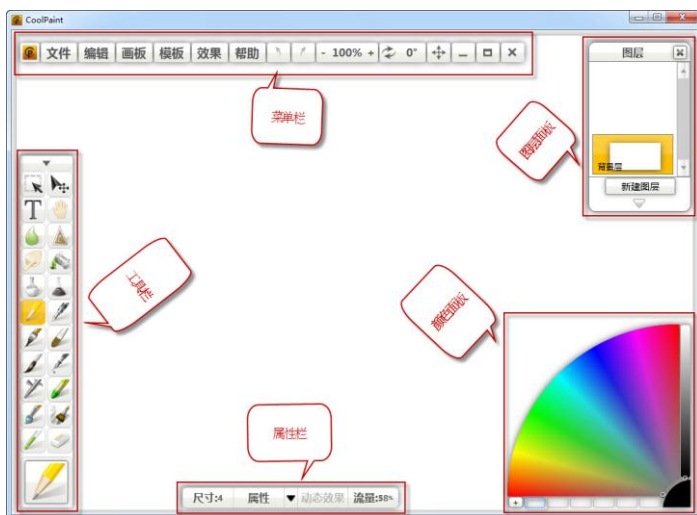


## 第二节 功能简介

CoolPaint 是自然绘画和图像编辑软件,可画出质量媲美 Painter 的图画。支持对多种画笔的模仿(钢笔,铅笔,蜡笔,喷枪,图片画笔等),润色工具,层功能,图像调节和其他多种特效搭配绘画板和汉王绘画板使用尤其出色。

该软件分为菜单栏,工具栏,属性栏,图层面板和颜色面板五部分。

# CoolPaint



## 第三节 菜单栏

### 文件



单击菜单栏处的 **文件** 按钮，弹出菜单列表。



### 新建

单击 **新建** 按钮或快捷键 (Ctrl + N)，可

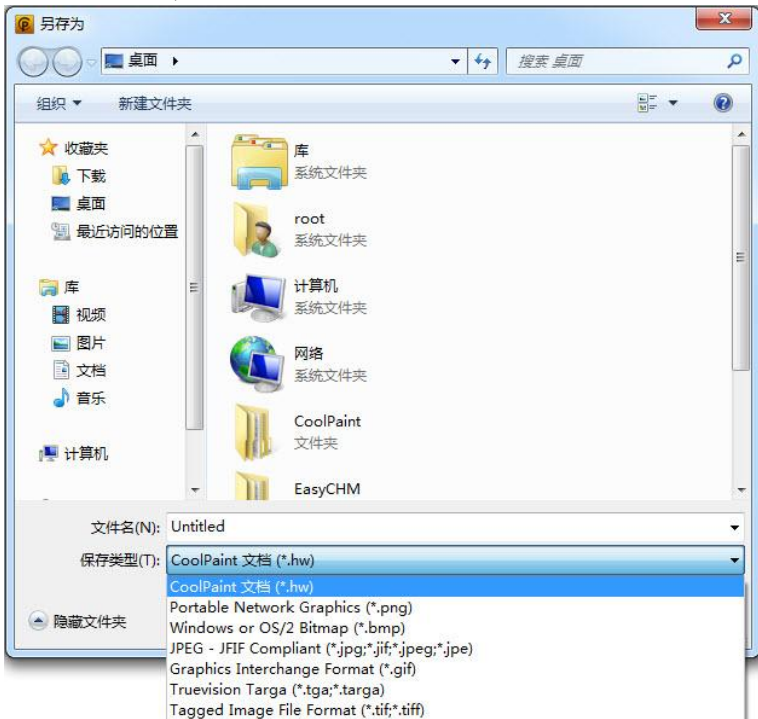
创建空白画布。

## 打开

单击  按钮或快捷键 (Ctrl + O), 弹出打开框, 用户可在电脑中选择已存在的图片, 进行编辑等。

## 保存/另存为

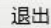
待图片制作完成后, 单击  或  按钮, 还可使用快捷键或快捷键 (Ctrl + S), 弹出另存为框。



用户需输入图片名称, 选择要另存为的位置和保存类型 (hwp, png, bmp, jpg, gif, tga 和 tif 等), 单击 , 图

片保存成功。

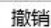
## 退出

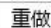
单击  按钮或快捷键 (Ctrl + Q)，可关闭此软件。

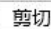
## 编辑

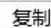
单击菜单栏处的  按钮，弹出菜单列表。

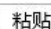
撤销	Ctrl+Z
重做	Ctrl+Y
剪切	Ctrl+X
复制	Ctrl+C
粘贴	Ctrl+V
清除	Backspace
全选	Ctrl+A
取消选择	Ctrl+D
水平翻转	
垂直翻转	

单击  按钮或快捷键 (Ctrl + Z)，可进行撤销操作。

单击  按钮或快捷键 (Ctrl + Y)，可进行恢复操作。

单击  按钮或快捷键 (Ctrl + X)，可对选定区域进行剪切。


单击  按钮或快捷键 (Ctrl + C)，可对选定区域进行复制。

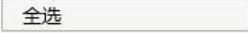
单击  按钮或快捷键 (Ctrl + V)，可对已剪切或复制的区域进行粘贴。

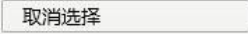


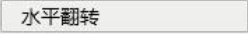
# CoolPaint

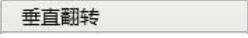
---

单击  按钮，可清除画板的所有内容。

单击  按钮或快捷键 (Ctrl + A)，可全选整个画板区域。

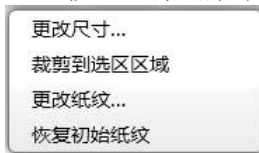
单击  按钮或快捷键 (Ctrl + D)，可取消对全部或部分区域的选择。

单击  按钮，可对画板进行水平翻转。

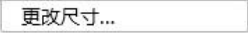
单击  按钮，可对画板进行垂直翻转。

## 画板

单击菜单栏处的  按钮，弹出菜单列表。






### 更改尺寸

单击  按钮，弹出“更改尺寸”框。

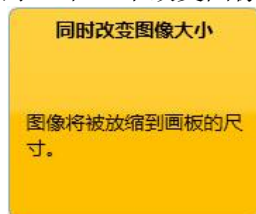


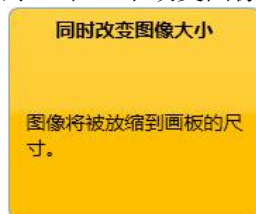
用户可根据需要对画板尺寸进行更改。

如对高度和宽度进行更改，可单击拖动来更改尺寸值，拖动时用户可查看拖动条右边的数值变化来确定适合的尺寸。

若需保持宽高比，则单击使按钮状态置为，否则置为.

另外，用户在更改画板尺寸的同时，还可选择“改变图像大小”和“不改变图像大小”两种方式。



：选择改变图像大小，即在更改了画板尺寸后，图像会按相应比例随着画板尺寸变化而变化。



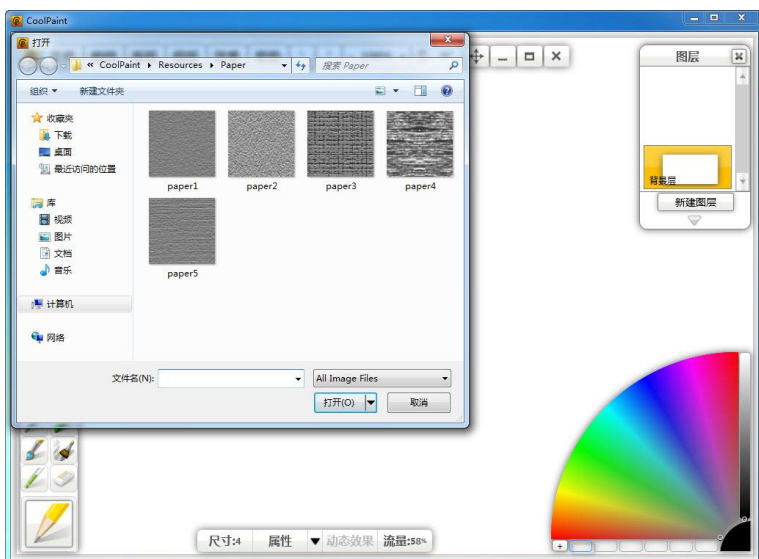
：选择不改变图像大小，即在更改了画板尺寸后，图像的大小始终不变，同时用户可选择图像在更改尺寸后的画板中的位置。

## 裁剪到选区区域

用户在选定了某区域后，单击  按钮，可将画板区域裁剪到选区区域。

## 更改纸纹

单击  按钮，弹出打开框。



# CoolPaint

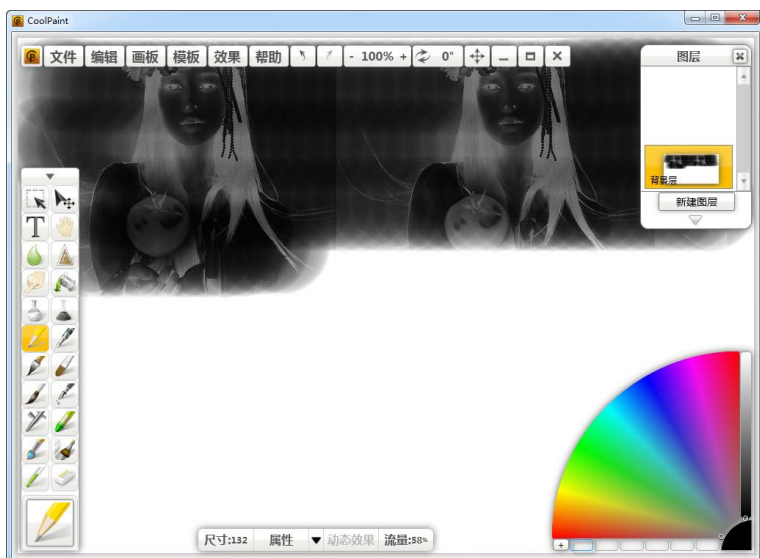
如上图所示, 汉王绘画软件为用户提供了一些默认的纸纹图片, 用户可以根据需要, 在打开框中选择合适的默认纸纹, 单击 **打开(O)** 按钮, 以满足不同的纸纹效果。

另外, 用户还可选择图片纸纹的方式, 来生成喜好的纸纹, 操作步骤如下:

单击 **更改纸纹...** 按钮, 弹出与上图类似的打开框。

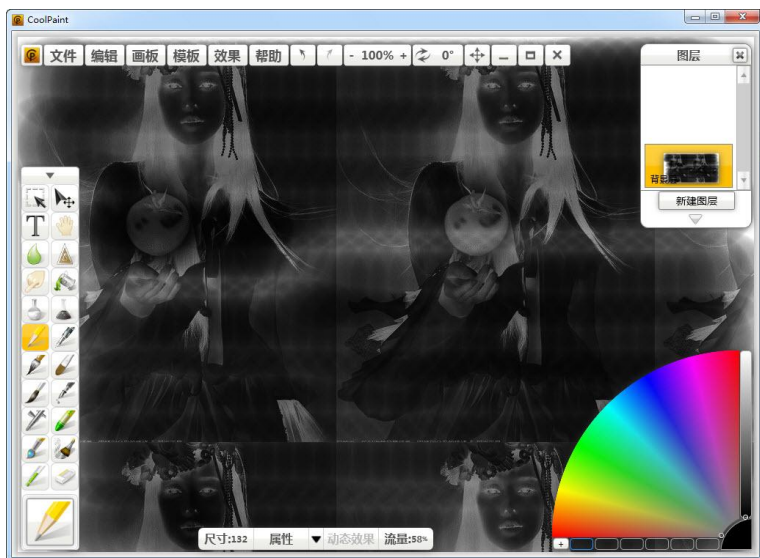
在电脑中选择一张要作为纸纹的图片。

单击 **打开(O)** 按钮; 然后使用铅笔如颜色为黑色进行纸纹涂写。



# CoolPaint

将整个画板涂写完毕，完成更改纸纹的操作。

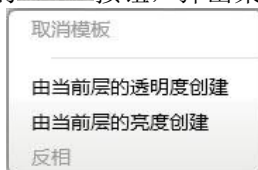


## 恢复初始纸纹


单击 **恢复初始纸纹** 按钮，则会取消之前的更改纸纹操作，即恢复到笔的初始笔迹。

## 模板

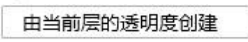
单击菜单栏处的 **模板** 按钮，弹出菜单列表。



### 由当前层的透明度创建

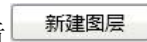

单击  以创建图层，使用画笔写字，如“汉王”。



单击 ，以创建模板。



### 由当前层的亮度创建

单击  以创建图层，单击  按钮，选择



，导入一张图片至本图层中。



单击  ，以创建模板。



### 反相

依照上一张图片，此时单击 ，以创建新的模板。





## 取消模板

单击 ，即可取消当前的模板操作。

## 效果

单击菜单栏处的  按钮，弹出菜单列表。



## 高斯模糊

单击 , 弹出高斯模糊框。



用户可对模糊的半径进行设置，下图为高斯模糊前后的对照图。



### 消除模糊

单击 ，弹出消除模糊框。



用户可对其消除模糊的半径和量值进行设置。

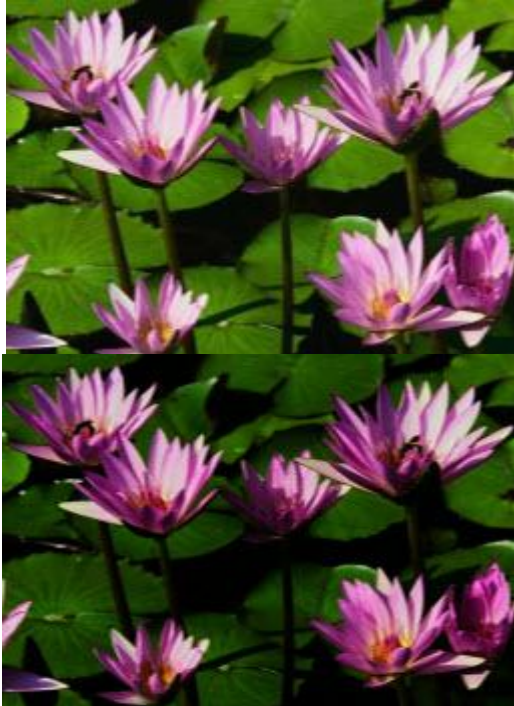
# CoolPaint

## Gamma

单击 ，弹出 Gamma 框。

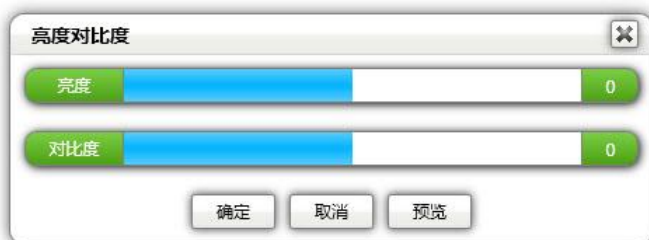


用户可对其 Gamma 值进行设置，下图为 gamma 值变化前后的对照图（左为原图，右为 Gamma 值变大的图）。



## 亮度对比度

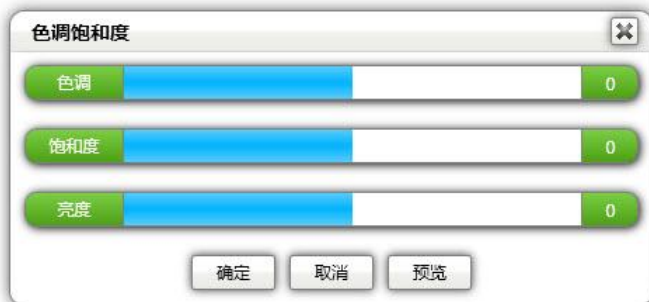
单击 ，弹出亮度对比度框。



用户可对其亮度和对比度进行设置。

## 色调饱和度

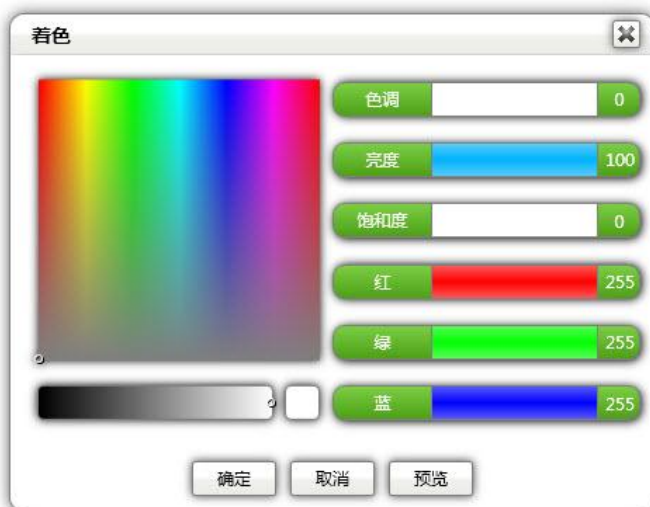
单击 ，弹出色调饱和度框。



用户可对其色调，饱和度和亮度进行设置。

## 着色

单击 ，弹出着色框。



用户可对色调，亮度，饱和度及颜色进行设置。

## 马赛克

单击 ，弹出马赛克框。



用户可对马赛克的格子尺寸进行设置，下图为设置前后的对比图。



### 白噪声

单击 ，弹出白噪声框。



用户可对其白噪声的量值进行设置，下图为设置前后的对比图。



### 彩色噪音

单击 ，弹出彩色噪音框。



用户可对其彩色噪音的量值进行设置，下图为设置前后的对比图。





### 其他效果

用户还可对加强模糊，模糊，加强锐化，锐化，灰度，曝光，发光等效果进行设置。

下图为锐化前后的对比图。



## 帮助

单击菜单栏处的 **帮助** 按钮，弹出菜单列表。

帮助文档  
语言切换...  
关于...

### 帮助文档

单击 **帮助文档**，弹出汉王绘画软件的帮助文档。

可以在此文档中进行简单的搜索，查询相关部分的帮助

信息。

## 语言切换

单击 ，弹出选择语言界面。





用户可以根据需要选择适合的语言环境。单击 , 重启程序即可生效。

## 关于

单击 ，弹出此软件的版本信息。




## 撤销重做

当用户需要退回到上一步时，可单击  或  按钮，执行撤销和重做操作。

## 放缩比例

启动软件后，画板的默认比例是 100%。


当用户需要调整画板的放缩比例时，可单击  按钮，依次为 100%，75%，50% 和 25%。



或单击  按钮，依次为 100%，150%，200%，250%，300%，350%，400%，450% 和 500%，来满足用户的比例选择需求。

另外，还可通过快捷键（Ctrl + -）缩小画布或者（Ctrl + +）放大画布。同时，（Ctrl + 鼠标滚轮）同样也可实现放缩画布的功能。

## 旋转角度


启动软件后，画板的默认旋转角度是 0 度。

当用户需要改变画板的角度时，可单击  按钮，然后用鼠标拖住画板旋转，旋转过程中旋转角度可在菜单栏处显示。

如目前画板旋转角度处于 188 度处，当用户需要还原到初始的 0 角度时，可单击菜单栏处的角度显示 ，使之变为 ，此时画板角度即还原到 0 角度。

另外，还可通过快捷键（Alt + 鼠标右键按下后移动）来旋转画布。


## 移动画板


单击  按钮，然后可用鼠标拖住画板移动画板到适合的位置。

或用户还可右击鼠标拖住画板进行移动。

另外，鼠标滚轮可实现上下移动，Shift + 鼠标滚轮左右移动可实现左右移动。

## 最小化/最大化/关闭

单击  按钮，可最小化绘画软件。

单击  按钮，可最大化绘画软件。

单击  按钮，可关闭绘画软件。

## 第四节 工具属性栏

### 工具栏



: 选取区域。



: 移动选取区域。



: 文本，可进行文字编辑。



: 拖动绘画区域。



: 模糊，图像模糊的效果。



: 锐化，让边缘更清晰。



: 涂抹。



: 填充。



: 加亮，让图像加亮。



: 变暗，让图像变暗。



: 受纸张纹理影响的铅笔。



: 钢笔。



: 毛笔。



: 水彩。



: 毡尖笔，软头笔，粗细随压力变化明显。



: 漏水笔，一滴一滴出水的笔。



: 喷枪，分为细雾喷枪，数字喷枪和涂鸦喷枪。



: 蜡笔。



: 图案笔，可以采用不同的图案绘制方法或任何自定义的图片画笔绘画。



: 纹理笔，可以选择不同的纹理图案绘画。



：吸管，取色工具。



：橡皮，分为硬橡皮和软橡皮。硬橡皮，与橡皮相同，会立刻擦干净；软橡皮，一点一点擦去颜色，如果当前图层的透明度被锁定，就擦除到背景色，否则就擦除到透明。

另外，用户在画板中绘制完成后（建议在新建图层中绘图），使用全选或选取某一区域后，在选取区域内单击鼠标右键，弹出快捷菜单。



此快捷菜单可使用户快速进行区域操作。

单击 **导出到文件**，可将选取区域以图片的方式导出到文件夹中。

单击 **导出到图案笔**，可将选取区域以图片的方式导出到图案笔库中，导出成功后，可打开工具栏中图案笔的属性框。





选择已导入的区域图案，点确定后，即可在画板中绘出此图案的笔迹。

## 属性栏






### 尺寸

用户可通过鼠标按下后左右移动来调整工具的尺寸。向左移动，尺寸变小；向右移动，尺寸变大。

或通过快捷键（[）使画笔变细和快捷键（]）使画笔变粗。

## 属性


### 文本属性

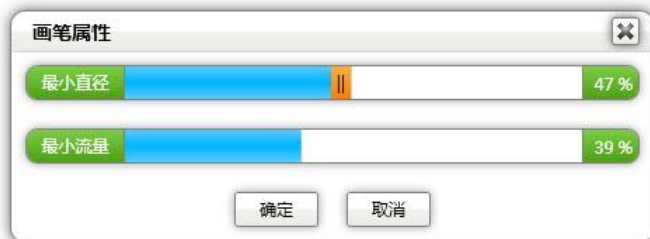
单击工具栏中按钮，使之变为，此时单击按钮，弹出文本属性框。




用户可对编辑字体的格式，大小，加粗和文本居中方式等进行设置。



### 画笔属性

单击工具栏中画笔按钮模糊/锐化/涂抹/加亮/变暗/钢笔/水彩/毡尖笔/漏水笔，选择一种画笔，此时单击按钮，弹出画笔属性框。



用户可单击拖动按钮来更改画笔的最小直径和最小流量。

### 填充属性



单击工具栏中按钮，使之变为，此时单击

属性

按钮，弹出填充属性框。



## 铅笔属性

单击工具栏中  按钮，使之变为 ，此时单击

属性

按钮，弹出画笔属性框。





铅笔分为 2B 铅笔和数字铅笔。

2B 铅笔为软铅笔在粗糙纸张上的效果。

数字铅笔为不受纸张纹理影响的铅笔。

同时铅笔也具有指纹效果。

## 毛笔属性

单击工具栏中  按钮，使之变为 ，此时单击

属性



按钮，弹出画笔属性框。



毛笔分为书法毛笔和鬃刷毛笔。

## 喷枪属性

属性

单击工具栏中按钮，使之变为，此时单击

按钮，弹出画笔属性框。






喷枪分为细雾喷枪，数字喷枪和涂鸦喷枪。

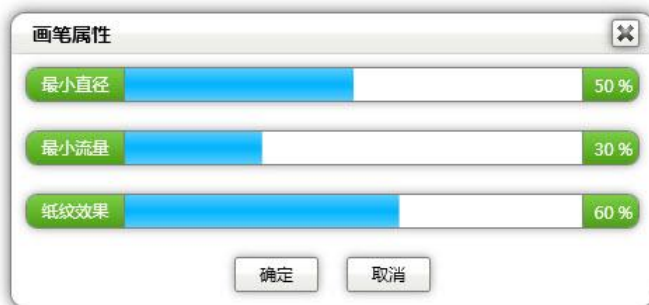
细雾喷漆可喷出细小的点。

数字喷枪是非常均匀的喷枪，就像 photoshop 里的一样。

涂鸦喷枪可喷出浓重的效果。




## 蜡笔属性

单击工具栏中按钮，使之变为，此时单击属性按钮按钮，弹出画笔属性框。



蜡笔也具有指纹效果。


## 图案笔属性


单击工具栏中按钮，使之变为，此时单击属性按钮按钮，弹出画笔属性框。




图案笔的绘制方法分为按图片亮度绘制和按图片原始色彩绘制两宗绘制方法。



绘画软件内置三种图案，另外用户还可根据自身需要选择添加或删除图案。

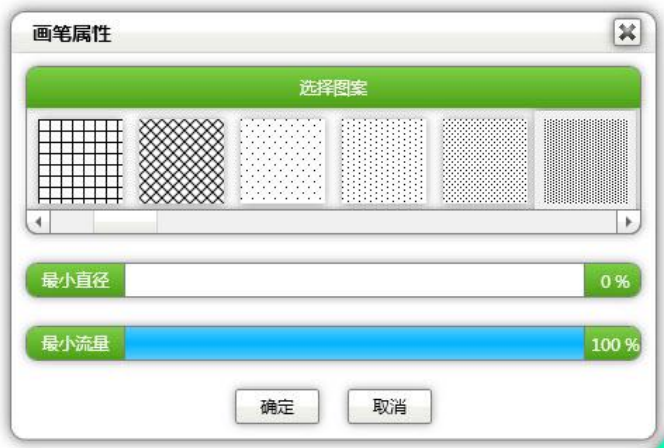
单击  按钮，弹出打开框，用户可选择图片添加到软件中以方便使用。

同时若用户需删除已添加的图案图片，可先选中要删除的图片，再单击  按钮，即可删除该图片。

图案笔除可设置最小直径和最小流量外，还可单击拖动  按钮对图案距离进行设置。



## 纹理笔属性

单击工具栏中按钮，使之变为，此时单击属性按钮，弹出画笔属性框。



用户可选择不同的纹理图案进行绘画操作。

## 橡皮属性

单击工具栏中按钮，使之变为，此时单击属性按钮，弹出画笔属性框。



橡皮分为硬橡皮和软橡皮。

硬橡皮，与橡皮相同，会立刻擦干净。

软橡皮，一点一点擦去颜色。如果当前图层的透明度被锁定，就擦除到背景色，否则就擦除到透明。

## 动态效果

单击漏水笔或图案笔，此时单击 **动态效果** 按钮，弹出动态效果框。



用户可对散落，大小变化，角度变化，色调变化，饱和度变化和亮度变化进行设置。

## 流量

用户可通过鼠标按下后左右移动来调整工具的流量。向左移动，流量比例变小；向右移动，流量比例变大。

或通过快捷键 (-) 使画笔流量变小和快捷键 (=) 使画笔流量变大。



## 第五节 图层面板

### 新建图层




用户可以在背景层中来进行绘画操作，也可通过单击 **新建图层** 或快捷键 (Ctrl + L) 来创建图层 1 或图层 2，图层 3 等，本软件最多可以创建 20 个图层。

### 使用图层

鼠标放到图层处，浮现出两个标志。



单击  按钮，弹出工具条。

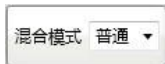


## 不透明度

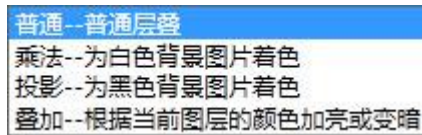


: 用户可拖动按钮以调节图层的不透明度。

## 混合模式



: 单击混合模式的下拉按钮，弹出列表。



普通混合模式：上面的图层按其透明度覆盖下面的图层，模拟正常的胶片叠加效果。

乘法混合模式：模拟吸光材质的漫反射光混合效果，一般用于白色背景，颜色叠加后会逐渐变黑。

投影混合模式：模拟投射到屏幕上的色光叠加效果，一般用于黑色背景，颜色叠加会逐渐变白。

叠加混合模式：以当前图层的亮度加亮或变暗图像，用于叠加明暗于下面的图层。

## 导入



单击或快捷键 (Ctrl + I)，弹出打开框，用户可选择图片导入到该图层中。

## 导出



单击或快捷键 (Ctrl + E)，弹出另存为框，用户可选择将该图层的图片保存到相应位置。

## 上移




单击，可使该图层的位置上移。


## 下移

单击 ，可使该图层的位置上移。





## 向下合并

单击 ，可使该图层合并到下边位置的图层中。

## 删除图层

单击 ，可删除该图层。

## 隐藏图层

单击  按钮，使该标志变为 ，可隐藏该图层，此时不可编辑。如需显示该图层，可再次单击 ，使标志变为 ，即可再次编辑。


## 第六节 颜色面板

### 颜色面板



启动软件后，画板的默认颜色是黑色。

用户可移动左边的扇形区域上的圆形标来选择适当的绘图色系。然后在扇形区域右边的长条中精确得选择所需色彩颜色的深浅。

选择一个小格，单击  按钮，可以将当前选择的色彩存储入这个小格。当前色彩将覆盖原来存在小格中的色彩。左键点击小格会使用小格里的颜色。

### 附录一 包装清单

#### 汉王绘画板包装清单

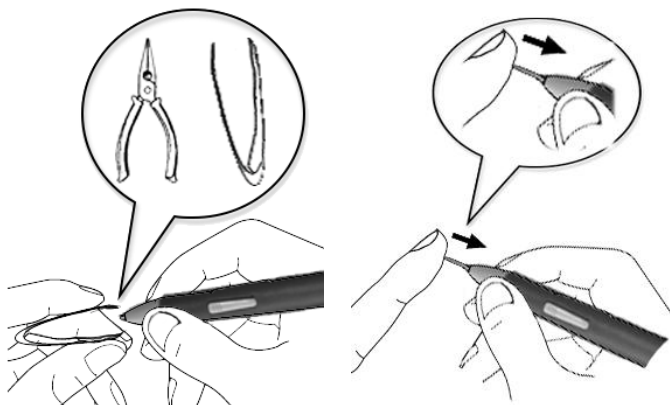
序号	名称	数量
1	汉王绘画板	1
2	汉王绘画笔	1
3	光盘	2
4	备用笔尖	5
5	笔座	1

### 附录二 绘画板维护

#### 更换绘画板笔尖

绘画板的笔尖是易耗品，产品包装中都提供备用笔尖，在笔尖完全写秃之前，需要更换笔尖。若备用笔尖也用完，请同当地汉王经销商或汉王公司联系，我们将提供适合您的产品类型笔尖。

更换方法：用夹子夹住笔尖并用力拔出，然后将新笔尖插进笔里。



### 绘画板使用建议

请不要将手写板放在铁、铝合金等金属桌面上使用。

由于显示器电磁干扰因素，使用绘画板时不要离显示器距离太近。

## 附录三 软件许可协议

### 软件许可

**1. 授权许可：**汉王科技股份有限公司作为许可人授权您，可在单一计算机或一台终端上使用该软件的一个副本，您不能在多台计算机上或多台终端上同时使用它。

**2. 版权：**该软件，包括程序及文字资料，均受中国版权法有关条款的保护。无授权的拷贝对该软件的反编译、反汇编、修改、分解、合并，及将它包含在其它软件中，以及拷贝它的文字资料均是被明确禁止的。如果由于您不遵守该协议而造成的侵权行为，您将对此负法律责任。

## 附录

---

**3. 其它限制：**您不能将该软件及其文字资料向他人分发。您也不能未经汉王科技股份有限公司的书面许可，修改、翻译该软件或者文字资料。

**4. 软件的转让：**您可以永久性地转让该软件及其文字资料，假设您不保留任何拷贝包括该软件以前的任何版本，而且受让人同意该协议。

**5. 有限的承诺：**在您收到该软件的 90 天内，汉王科技股份有限公司承诺软件光盘是完好的、软件正常的存储在光盘上、软件能够正常运行。在 90 天内，如果该软件中出现问题，您可以免费更换软件。

**6. 有限的义务：**本协议不对使用该软件产生的意外事故、直接或间接以及随后的损害(包括失去商业利润、商务中断、丢失个人、商业信息等)负责。不论何种情况，汉王科技股份有限公司对您或他方的任何损失的义务，将不超过您对该软件所付的款项。

**7. 协议的期限：**该协议从您打开该包装的那一天起开始生效，直到您销毁软件的所有程序及文字资料，并书面通知汉王科技股份有限公司中止该协议。

## 附录四 保修协议

### 保修协议

汉王产品的保修期自您购买之日起开始计算，以您的有效购机发票为凭证。维修方式为用户送修。

#### 注意事项：

1. 请勿剧烈撞击、震动、挤压、跌落本产品；
2. 本产品存放及使用的适宜温度环境为 0—50℃；

3. 请勿在很潮湿的环境下使用本产品，本产品不防水；
4. 遇有故障时，请到本公司指定点维修，勿自行拆修；

### **保修原则：**

1. 按照正常使用且未违反上述注意事项，因产品质量问题而引起的本产品硬件故障均属于保修范围。在保修期内，予以保修。

本保修条例适用于绘画板系列产品实行“一月保换”、“一年保修”和“三年维修”。

正常使用指无“人为或不可抗力造成的损坏”。

①“保修”或“维修”的服务仅限于电器元件的故障（主要指硬件主板和手写笔），不包括硬件外壳、说明书、包装物、光盘、耳麦和其他消耗品等，不包括邮寄和上门服务费。

②保换：指产品开箱不合格，或购买七天内出现电器性能故障，影响使用。保换的条件是包装盒内所有物件完整，并且外观没有磨损，产品主机、外盒、回执单的序列号一致，否则按保修处理。

③保修：在保修期内正常使用情况下出现电器故障，汉王科技负责免费保修。

④维修：在维修期内正常使用情况下出现电器故障，汉王科技负责维修，收取一定的元件、配件成本费。

2. 以下情况不能享受免费保修服务，但提供维修服务，只收取元器件、配件和劳务成本费。

①违反上述“涉及本产品的注意事项”的规定；

②人为因素造成的损坏，包括非正常工作环境下使用，不按说明书使用所引起的损坏等；



## 附录

---

③因不可抗力(如水火灾、地震、雷击、电压异常等)造成的损坏;

④超过保修期的产品;

⑤无汉王产品服务回执单或者服务回执单填写不完整或未加盖销售商印章, 及产品服务回执单和购买凭证与产品型号不符或者涂改的。

3. 本公司提醒您定期对资料进行备份, 本公司不承担因产品故障致使资料丢失造成的一切直接或间接损失。

4. 如不能出示汉王产品服务回执单或有效购机发票将均按超保修期办理, 收取元器件、配件维修成本费。

### **保修方法:**

1. 在委托修理时, 请持经销商盖章并填妥的汉王产品服务回执单及购机发票或者发票复印件与当地汉王分公司或代理商联系。

2. 您可以到本公司全国任一联保地点申请维修。

### 附录五 技术支持信息

#### 技术支持信息

技术服务电话：95105918（免区号）

全国免费电话：400-810-8816

汉王公司网址：<http://www.hanwang.com.cn>

## 附录六 有害物质含量表

产品中有毒有害物质或元素的名称及含量表

部件名称	有毒有害物质或元素					
	铅 (Pb)	汞 (Hg)	镉 (Cd)	六价铬 (Cr(VI))	多溴联苯 (PBB)	多溴二苯醚 (PBDE)
主电路板	○	○	○	○	○	○
外 壳	○	○	○	○	○	○
包装物料	○	○	○	○	○	○
组装物料	○	○	X	○	X	X
笔的主板	X	○	○	X	X	X
笔的外壳	○	○	○	○	○	○
○：表示该有毒有害物质在该部件所有均质材料中的含量均在 SJ/T11363-2006 标准规定的限量要求以下。						
X：表中打“x”处表明本公司暂未对该部件相应的有毒有害物质进行检测，不能确定该部件中有毒有害物质是否超出 SJ/T11363-2006 标准规定的限量要求。						