

创艺高手+

使用手册

汉王科技股份有限公司

Copyright © 1999 – 2008 汉王科技股份有限公司版权所有

汉王科技股份有限公司保留所有权利。除非出于纯粹的个人使用目的，否则不得拷贝本手册的任何部分。汉王公司保留修改本出版物而不必就此类更改进行通知的权力。汉王公司尽力在本手册中提供最新且准确的信息。但汉王公司保留自行更改任何规格说明和产品配置的权力，既无义务事先通知，也无义务在本手册中体现出所做的更改。

创艺高手、创艺高手+和汉王是汉王公司的注册商标。

Adobe 和 Photoshop 是 Adobe System Incorporated 在美国和/或其他国家的注册商标/商标。Microsoft、Windows 是 Microsoft Corporation 在美国和/或其他国家的注册商标/商标。Apple、Apple 标志和 Macintosh 是 Apple Computer, Inc. 在美国和/或其他国家的注册商标/商标。本文档中提及的其他公司名称和产品名称都可能会作为注册商标/商标。对其他公司厂商的产品的提及仅是为了引用信息，并不能作为认可和推荐的表示。对于这些产品的性能和使用情况，汉王公司不承担关联的责任。

目 录

第一章 简 介	1
第二章 产品信息	2
第一节 绘画板入门	2
第二节 绘画板使用方法	3
第三章 WINDOWS系统驱动安装	6
第一节 绘画板系统要求	6
第二节 绘画板驱动安装	6
第三节 绘画板驱动卸载	10
第四章 绘画板设置	12
第一节 功能介绍	12
第二节 Windows绘画板设置	14
第五章 MAC-OS系统驱动安装	22
第一节 绘画板系统要求	22
第二节 绘画板驱动安装	22
第三节 MAC OS绘画板设置	24
第四节 绘画板驱动卸载	28

第六章 附赠软件	29
第一节 汉王聊天圣手	29
第二节 汉王输入工具	38
第三节 汉王亲笔精灵	42
第四节 Adobe Photoshop Elements 2.0	46
第七章 疑难解答	49
附录一 绘画板维护	50
附录二 软件许可和保修协议	51

- ◆ 本手册能帮助您熟悉绘画板的安装使用及汉王附赠软件的使用。
- ◆ 本手册内的软件说明仅仅包括汉王科技股份有限公司为绘画板研发的软件部分。
- ◆ 在光盘中，您还可以看到 OEM 软件，但是其使用说明并没有包含在本手册中。如果您想了解使用这些软件，请您参考软件的联机帮助或致电软件厂商。

第一章 简介

汉王科技股份有限公司成立于 1998 年，是一家拥有自主知识产权核心技术，集研发、生产、经营、服务于一体的高新技术企业。汉王科技拥有专业的研发团队，掌握国内顶尖的电脑笔、手写板、绘画板硬件技术，具有强大的生产基地，生产中国人自己的电脑绘画板。

汉王科技隆重推出无线无源电脑绘画板，配置有 USB 画板、无线笔，完全代替传统画笔。结合专业软件，充分发挥其人性化的控制功能和妙不可言的特效处理，利用丰富多彩的颜料库，带你进入一个全新的创意空间。

汉王绘画板支持 Painter、Adobe Photoshop、Ulead PhotoImpact、Flash、CorelDraw、Maya 等多种专业绘画和图像处理软件。

第二章 产品信息

第一节 绘画板入门



图 2-1-1 绘画板



图 2-1-2 绘画笔

产品信息

第二节 绘画板使用方法

基础篇：

笔的使用：握笔、定位、单击、双击、拖拽

特色使用：压力感应绘画

笔的使用

汉王科技自主研发的“微压精密传感”技术，把起笔压力降低到了 7 克力范围，只要轻轻一触就会有压力，用户可以轻松的表现绘画作品的细节，忠实的表达出自己的创作思想。

握笔：和平常握笔方式一致，有几点注意事项。

- ① 绘画笔在绘画板上方 7mm 处就会有所感应，绘画笔就会开始工作；



图 2-2-1 抬笔感应距离

- ② 当使用绘画笔时，请确保握笔时手的拇指或者食指可以方便的控制笔上“鼠标右键”按钮。

定位：通过绘画笔在绘画板有效区域内的移动，可以控制屏幕上光标的定位。绘画笔与绘画板是采用绝对坐标定位方式，所以绘画板的有效区域映射了计算机整个屏幕。绘画笔在绘画板上移动，屏幕上的光标也会在相对应的位置上移动。

产品信息



图 2-2-2 定位

提示：将绘画板的摆放位置与屏幕方向一致，双眼观看屏幕，这样会有助于绘画笔与光标的定位。

单击：用绘画笔轻点绘画板，即可获得鼠标单击效果；

双击：快速轻点绘画板两次，即可获得鼠标双击效果。

双击技巧：

在光标定位以后，用笔尖快速地触压两下绘画板，注意不要移动笔尖位置。初次使用可能会感到双击反应比较迟钝，您可以通过在 Windows 的“控制面板”调整鼠标的双击速度来解决。



图 2-2-3 双击

产品信息

拖拽：选中一个目标，点中，按下绘画笔不要抬起，移动绘画笔将目标拖动到新的位置后再抬起笔尖。

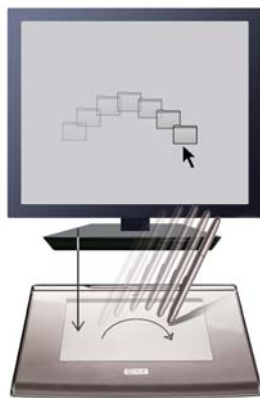


图 2-2-4 拖拽

特色应用

压力感应绘画：

在相应的软件下，可以通过绘画笔的压力感应随心所欲的控制所绘轨迹的方向、颜色、粗细和透明效果等。通过绘画笔画出的笔迹光滑圆润，定位精确，随意渐变。

支持压力感应的软件：Adobe Photoshop、Painter、Flash、Ulead PhotoImpact 等。

提示：使用压感效果需要打开压力感应选项，不同的图像处理软件调节压力选项方法不一样。

板膜：

使用板膜，可轻松完成描绘工作。

板膜与绘画笔的配合，可以在绘画时获得更好的手感。

WINDOWS 系统驱动安装

第三章 WINDOWS 系统驱动安装

第一节 绘画板系统要求

安装绘画板时对系统的要求如下：

CPU	Pentium III 1GHz 以上
内存	128MB 以上，建议 256MB 以上
硬盘空间	大于 150MB
OS	简体/繁体/英文 WINDOWS 2000/XP/Vista X86/Vista X64
PC 接口	USB1.1 或 2.0

第二节 绘画板驱动安装

安装准备

1. 将绘画板连接到计算机 USB 端口上；
2. 将驱动光盘插入 CD-ROM 等光驱设备中；
3. 系统将自动弹出安装界面，如果 AutoRun 文件没有启动，也可通过文件浏览选择光盘所在光驱目录，打开 Drivers 目录；点击目录中“setup.exe”，然后安装程序开始运行，安装绘画板驱动。

提示：以下步骤说明如何在 Windows Vista 下安装绘画板驱动。其它操作系统的安装步骤也和 Windows Vista 操作系统下的安装步骤基本相同。

安装

1. “选择设置语言”窗口弹出，请您选择语言后点击“下一步”。

WINDOWS 系统驱动安装

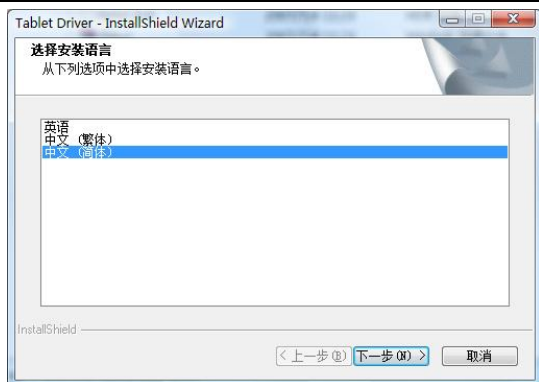


图 3-2-1 语言选择窗口

2. 您将会看到准备安装程序窗口，点击“下一步”。

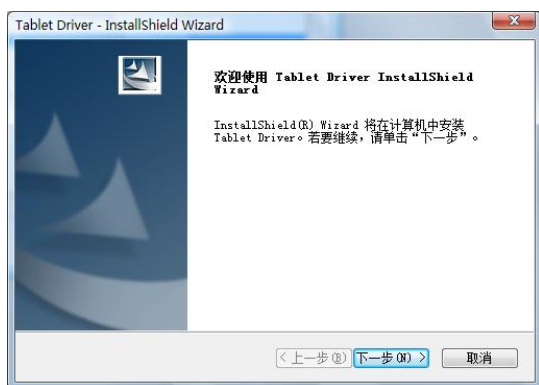


图 3-2-2 准备安装状态窗口

3. 您将会看到用户许可协议窗口，请详细阅读。选择“是”，继续驱动安装；选择“否”，退出安装程序。

WINDOWS 系统驱动安装



图 3-2-3 用户许可协议窗口

4. 点击“安装”，开始安装绘画板驱动。



图 3-2-4 驱动安装窗口

5. 等待安装完成。

WINDOWS 系统驱动安装

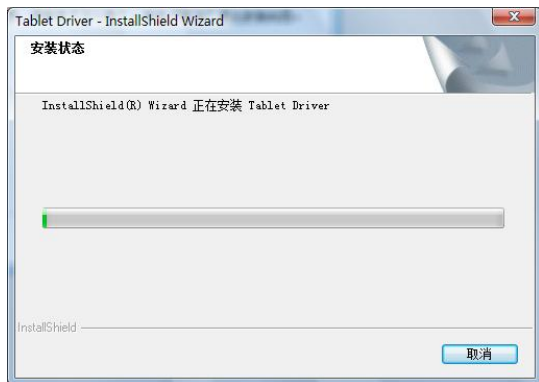


图 3-2-5 等待安装窗口

6. 安装完成后，点击“确定”完成安装。



图 3-2-6 驱动安装完成窗口

第三节 绘画板驱动卸载

卸载准备

- 1. 点击“开始”，选择“控制面板”。
- 2. 在“控制面板”内点击“程序” – “程序和功能”，选择“Tablet Driver”。



图 3-3-1 程序卸载窗口

- 3. 点击“卸载”。

开始卸载

- 1. 确认是否卸载，点击“确定”执行卸载。

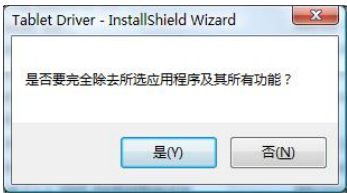


图 3-3-2 确认是否卸载窗口

- 2. 准备卸载程序窗口，请等待。

WINDOWS 系统驱动安装

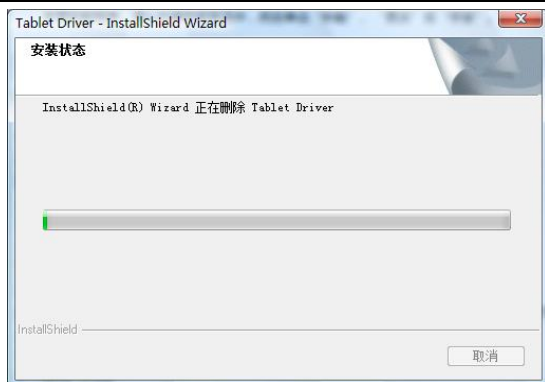


图 3-3-3 准备卸载状态窗口

3. 点击“是”，重启系统，卸载完成。



图 3-3-4 卸载完成窗口

第四章 绘画板设置

Windows 2000/XP/Vista X86/Vista X64 操作系统的用户可以体验新驱动带来的无限便捷。

注：只有 Windows 2000/XP/Vista X86/Vista X64 操作系统支持侧压技术。

第一节 功能介绍

驱动界面

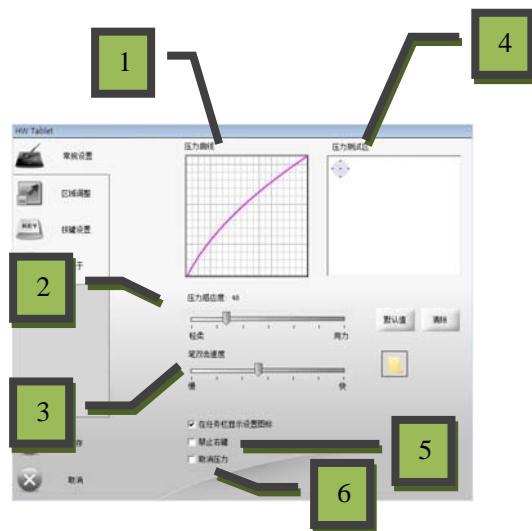


图 4-1-1 常规设置窗口

新颖功能介绍

1. 笔尖压感调节的曲线显示图，更专业；
2. 压感调节范围和数值显示，多达 200 个的细微调节设置，增大用户的适应空间；
3. 可设置笔双击速度的功能；
4. 笔与绘画板的倾角显示示意图；
5. 禁用笔右键功能；
6. 取消压力选项。

绘画板设置

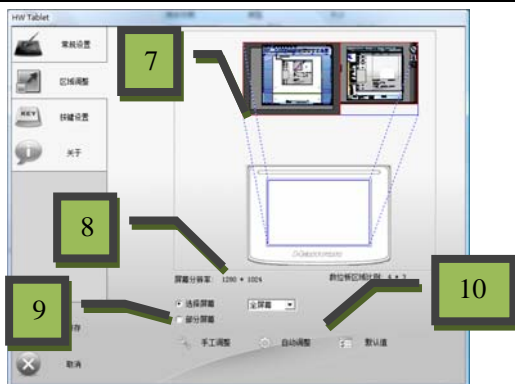


图 4-1-2 区域设置窗口

7. 多屏控制，按不同需要选择控制屏幕。可在指定屏幕内移动，或多屏范围移动；
8. 当前屏幕分辨率显示与绘画板有效区域比例显示；
9. 绘画板对应屏幕局部区域功能；
10. 绘画板有效区域调节功能，在保持原有手动调节的基础上，增加自动调整功能，可自动适应屏幕比例，保证绘画不变形；



图 4-1-3 按键设置窗口

11. 增强触摸按键功能，可以通过键盘按键设置快捷键和按键禁用功能；

绘画板设置

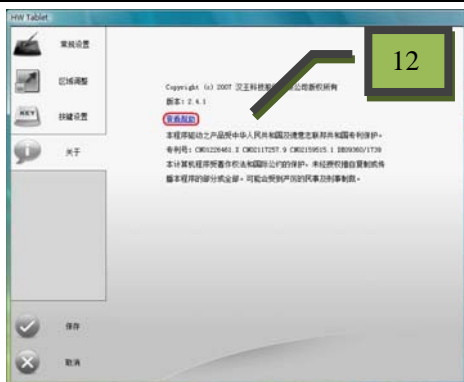


图 4-1-4 关于窗口

12. 增加驱动版本的信息显示。

第二节 Windows 绘画板设置

设置准备

1. 将绘画板连接到计算机 USB 端口上。
2. Windows 控制面板。

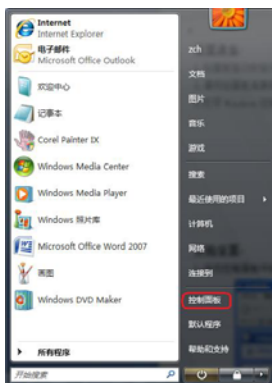


图 4-2-1 打开 Windows 控制面板

开始设置

1. 浏览控制面板中新增“HW Tablet”调节项。

绘画板设置

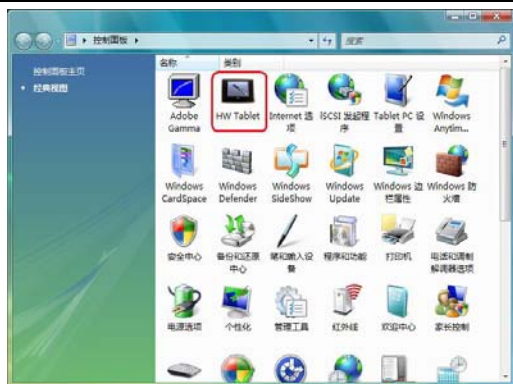


图 4-2-2 HW Tablet 调节项

2. 双击“HW Tablet”图标，打开调节界面。

常规设置

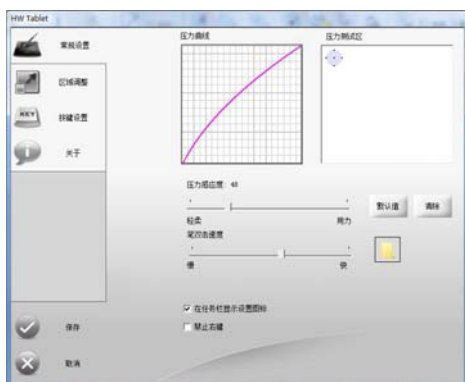


图 4-2-3 HW Tablet 常规设置窗口

1. 笔尖压感设置

调节笔尖压感，可在压力测试区内测试压感。调节后点击“默认值”，恢复出厂笔尖压感设置。点击“保存”，保存当前设置。点击“取消”，退出调节界面。点击“清除”，清除压力测试区内全部笔迹。

2. 压力曲线图

压力曲线图会随着用户调节笔尖压感而变化。如下：左图为笔尖压感轻

绘画板设置

柔的压力曲线图，右图为笔尖压感用力的压力曲线图。

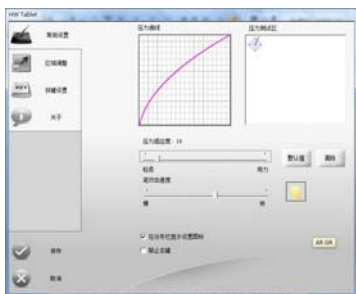


图 4-2-4 压力曲线图-轻柔

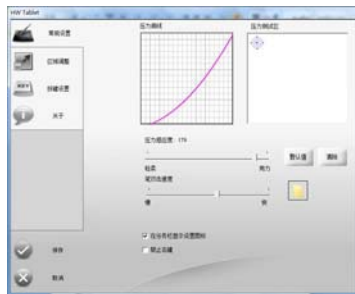


图 4-2-5 压力曲线图-用力

3. 压力测试区

在压力测试区左上角的圆盘表示笔与绘画板的倾角角度。

注：只有 Windows 2000/XP/Vista X86/Vista X64 系统支持侧压。

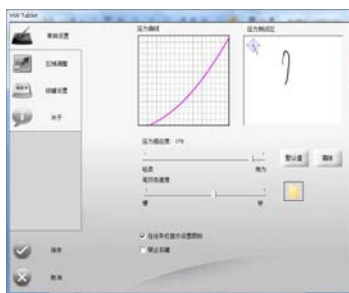


图 4-2-6 压力测试区倾角角度示意图

4. 笔双击速度设置

调节笔双击速度后，可在“文件夹”图标上双击测试笔双击速度。

5. “在任务栏显示按钮图标”和“禁止右键”选项设置



图 4-2-7 勾选“在任务栏显示设置图标” 图 4-2-8 未勾选“在任务栏显示设置图标”

勾选“在任务栏显示按钮图标”选项后，在系统托盘中启动“Tablet

绘画板设置

Service”，可通过右键进行操作；勾选“禁止右键”选项后，禁用笔右键功能。

区域调整设置

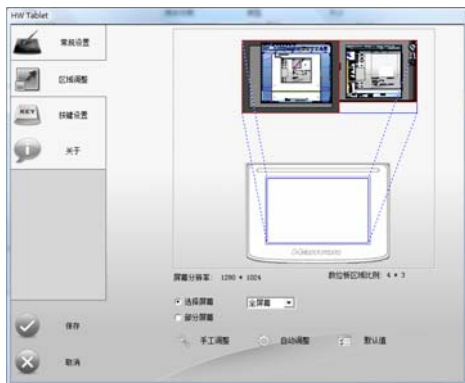


图 4-2-9 区域调整设置

注意：显示器分辨率的调整后，请打开控制面板中 Hw Tablet 控制项，确认“区域调整”中屏幕分辨率一致后，进行保存操作。

1. 绘画板多屏控制

a) 全屏幕

选择“选择屏幕”，在下拉框中选“全屏幕”，可以看到蓝色虚线所对应的光标有效移动范围，光标可在多屏中随意移动。

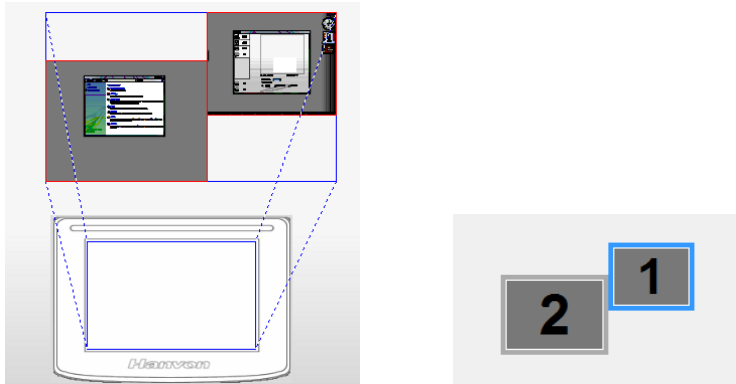


图 4-2-10 HW Tablet 区域调整窗口-全屏幕

绘画板设置

b) 1 号屏幕

选择“选择屏幕”，在下拉框中选中“1 号屏幕”，可以看到蓝色虚线所对应的光标有效移动范围，只在 1 号屏。

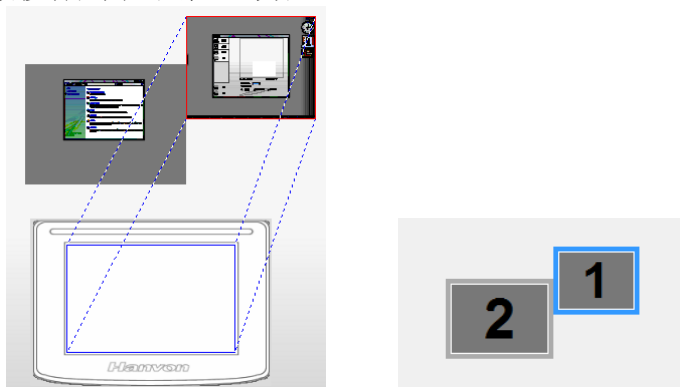


图 4-2-11 HW Tablet 区域调整窗口-1 号屏幕

c) 2 号屏幕

选择“选择屏幕”，在下拉框中选中“2 号屏幕”可以看到蓝色虚线所对应的光标有效移动范围，只在 2 号屏。

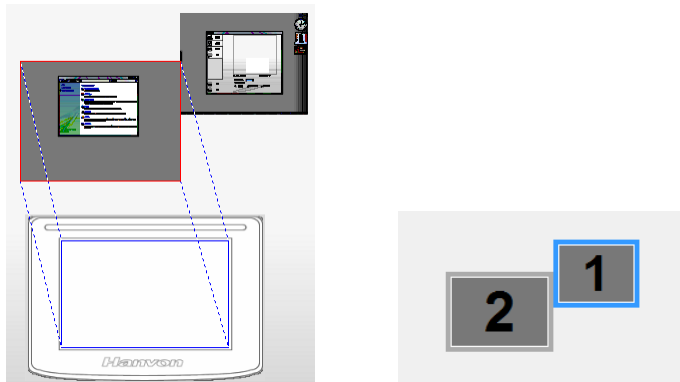


图 4-2-12 HW Tablet 区域调整窗口-2 号屏幕

2. 屏幕局部控制

选择“部分屏幕”，然后在下图中蓝色区域的左上角和右下角各单击一次，可以看到手动调整屏幕区域后，光标只能在 2 号屏的下方蓝色区域内移动。

绘画板设置

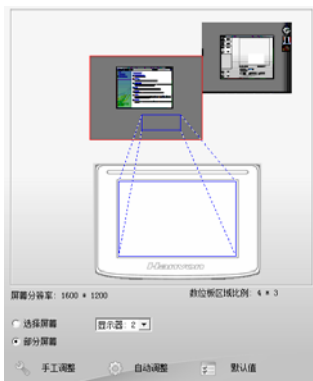


图 4-2-13 HW Tablet 区域调整窗口-屏幕局部控制

3. 绘画板有效区域控制

点击“手动调整”按钮，通过手动调剂，对应 2 号屏的绘画板有效区域改变为右下角蓝色区域。

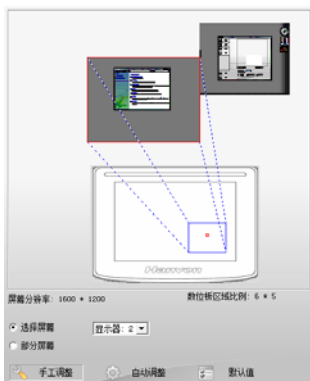


图 4-2-14 HW Tablet 区域调整窗口-有效区域控制

4. 绘画板有效区域自动调整

点击“自动调整”按钮，驱动会自动调整绘画板有效区域。绘画板有效区域自动调整可以针对多屏、单屏做出自动调整，宽屏显示器（16: 9 或 16: 10）最为明显。

注意：绘画板上蓝色有效区域的变化和有效区域比例的改变。

显示器分辨率的调整后，请打开控制面板中 Hw Tablet 控制项，确认“区域调整”中屏幕分辨率一致后，进行保存操作。

绘画板设置

单屏状态

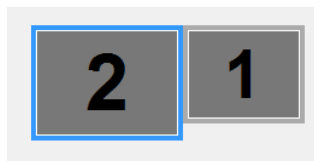
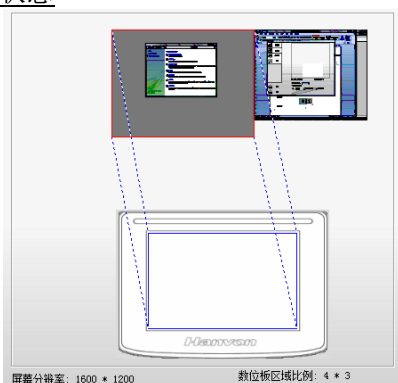


图 4-2-15 HW Tablet 区域调整窗口-有效区域自动调整

多屏状态

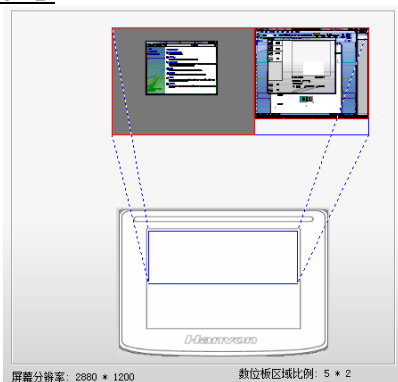


图 4-2-16 HW Tablet 区域调整窗口-有效区域自动调整

按键设置

1. 设置按键值

您购买的绘画板不支持按键，则“按键设置”页显示如下图：

绘画板设置



图 4-2-17 按键设置

关于

1. 驱动版本显示

“关于”页中显示了绘画板驱动程序的版本号。

2. 点击“查看帮助”可以打开帮助文件。



图 4-2-18 关于窗口

第五章 MAC-OS 系统驱动安装

第一节 绘画板系统要求

安装绘画板时对系统的要求如下：

内存	128MB 以上，建议 256MB 以上
硬盘空间	大于 150MB
OS	MAC-OS 10.4 及以上
USB 接口	USB1.1 或 2.0

第二节 绘画板驱动安装

1. 将光盘放入光驱，运行“HwInstall.dmg”文件；



图 5-2-1 Install.dmg

2. 弹出 install 安装包，双击运行该文件；



图 5-2-2 Install

3. 弹出安装许可协议界面，阅读同意后选择“下一步”，继续安装；

MAC-OS 系统驱动安装



图 5-2-3 安装许可协议界面

4. 请选择“安装”，继续安装；



图 5-2-4 安装界面

5. 驱动安装完成后，点击“确定”并重启系统连接汉王 USB 绘画板，即可使用。

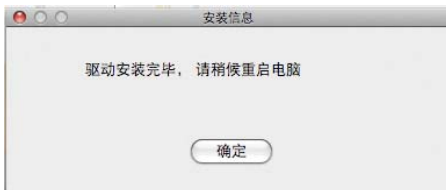


图 5-2-5 安装完成

MAC-OS 系统驱动安装

第三节 MAC OS 绘画板设置

设置准备

将绘画板连接到计算机 USB 端口上。

开始设置

1. 应用程序中新增“HWTblt”控制项。

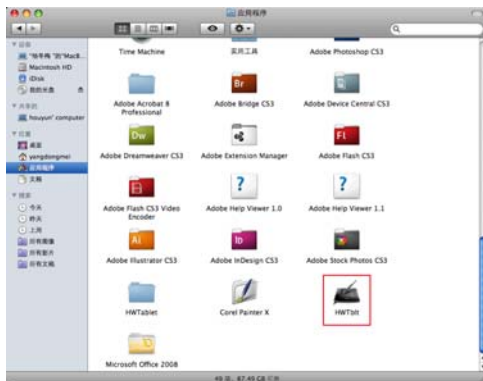


图 5-3-1 HW Tablet 控制项

2. 双击“HWTblt”图标，打开控制界面。

常规设置

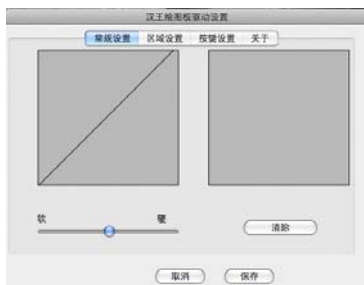


图 5-3-2 HW Tablet 常规设置窗口

1. 笔尖压感设置

左侧区域调节笔尖压感软硬度，右侧压力测试区可进行压感笔迹测试，

MAC-OS 系统驱动安装

点击“清除”，清除压力测试区内全部笔迹。调节后点击“保存”，保存当前设置。点击“取消”，取消当前设置并退出调节界面。

2. 压力曲线图

压力曲线图会随着用户调节笔尖压感而变化。如下：左图为笔尖压感软的压力曲线图，右图为笔尖压感硬的压力曲线图。

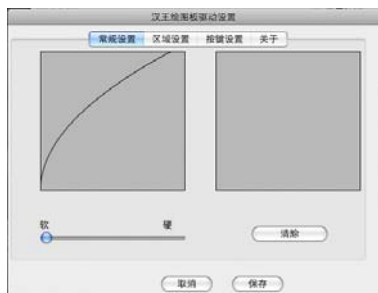


图 5-3-3 压力曲线图-软

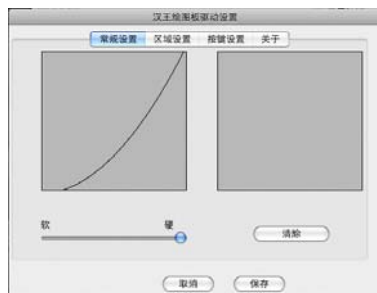


图 5-3-4 压力曲线图-硬

3. 压力测试区

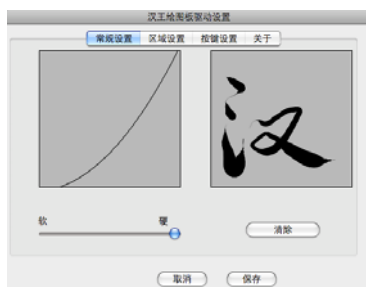


图 5-3-5 压力测试区示意图

区域设置

1. 显示器与区域设置显示

多屏显示排列位置您可自行拖动定位，这里我们以左右顺序排列为例为您介绍。

MAC-OS 系统驱动安装



图 5-3-6 显示器排列

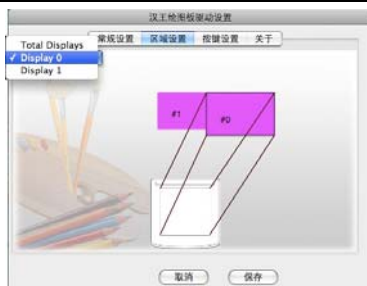


图 5-3-7 区域设置（默认）

2. 绘画板多屏控制

a) 全屏幕

在下拉框中选中“Total Displays”，可以看到黑色线条所对应的有效移动范围，光标可在多屏中随意移动。

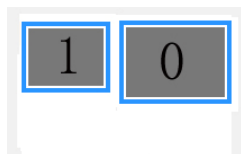
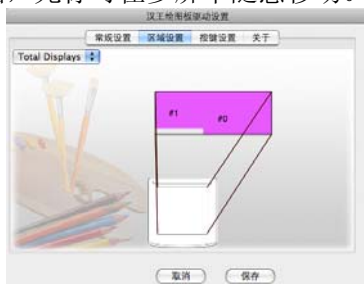


图 5-3-8 区域设置（多屏）

b) 0 号屏幕

在下拉框中选中“Display 0”，可以看到黑色线条所对应的有效移动范围，只在 0 号屏。

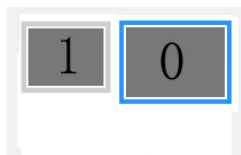
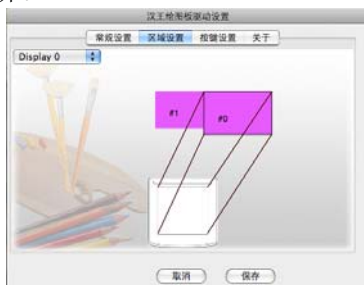


图 5-3-9 区域设置（0 号屏）

MAC-OS 系统驱动安装

c) 1 号屏幕

在下拉框中选中“Display 1”，可以看到黑色线条所对应的有效移动范围，只在 1 号屏。

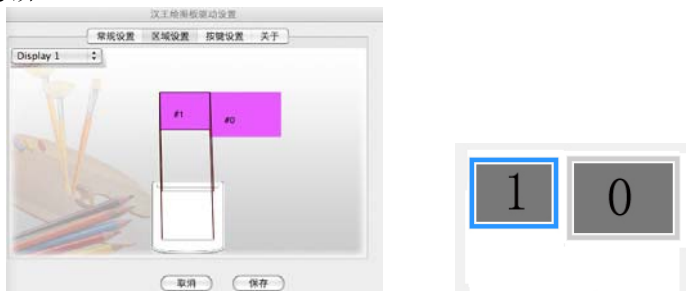


图 5-3-10 区域设置（1 号屏）

按键设置

1. 设置按键值

您购买的绘画板不支持按键，则“按键设置”显示如下图：



图 5-3-11 按键设置

关于

驱动版本显示

“关于”页中显示了绘画板驱动程序的版本号。

MAC-OS 系统驱动安装

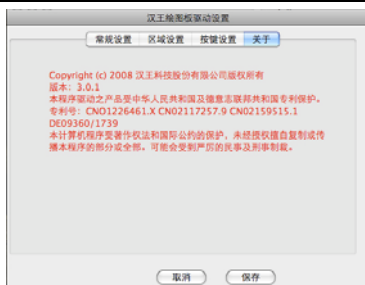


图 5-3-12 关于

第四节 绘画板驱动卸载

打开“应用程序”中“HWTablet”项。

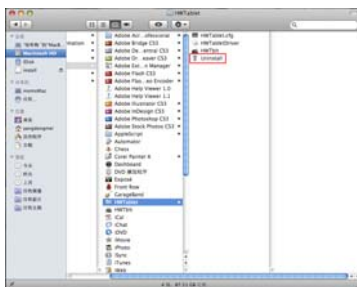


图 5-4-1 程序卸载窗口

在“HWTablet”项中运行“Uninstall”项进行卸载。卸载完成弹出提示窗口点击“OK”，卸载成功（建议重新启动机器）。

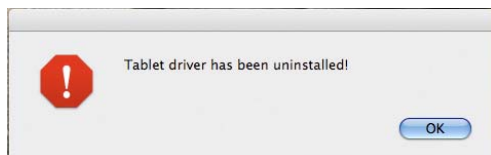


图 5-4-2 卸载完成窗口

第六章 附赠软件

附赠软件只适用于简体中文语言环境，如果不是简体中文操作系统，请加装中文平台。

第一节 汉王聊天圣手

快速入门


聊天圣手是为网上聊天设计的输入界面。可以直接手写输入到聊天室的文字编辑区中，然后发送到聊天室中。




主界面分为四部分：移动窗口栏、工具栏、候选区和联想区，传统界面如下图所示：



图 6-1-1 聊天圣手传统界面

移动窗口栏：位于界面左侧的蓝色区域，按住鼠标左键可以拖动窗口到屏幕的任意位置。


系统按钮，单击可以调用“系统菜单”；


按钮//是笔鼠状态、手写框、鼠标的切换，选择全屏幕手写输入方式、手写框输入方式或鼠标状态。其中，全屏幕手写输入方式的书写区域为整个屏幕区域；手写框输入方式又称为双框输入方式，其书写区域为左右两个手写框（双框大小可以调节），一边一个字连续输入；鼠标状态，手写笔只能当鼠标用，不能手写输入；

输入工具按钮，调用“输入工具”功能；

聊天大话按钮，调用“聊天大话”功能；

界面最小化按钮，最小化到任务栏时手写功能自动取消；

关闭软件按钮，退出汉王聊天圣手软件。

单击“系统菜单”，打开“显示候选字”和“显示联想字”；
候选字指对当前字的候选字；联想字指对当前字的联想；
在工具栏右侧是当前字的联想词组。

汉王聊天圣手详解

系统菜单

用户点击系统菜单按钮，调用系统菜单。



“系统设置”中可以进行有关手写、笔迹和笔势浏览等选项的设置。

“学习库管理”中有关功能说明，参照学习库管理部分。

显示候选字、联想字和词组联想，这三个选项是开启或关闭候选区和联想区窗口的选项，选项前有“√”表示为开启状态。

如果当全屏幕多字方式选项前有“√”时表示当前的文字输入方式为全屏幕多字方式，用户可以在屏幕上连续书写多个汉字。

如果选项前没有“√”时表示当前的文字输入方式为全屏幕单字方式，用户只能在屏幕上一个字一个字的进行文字输入。

选择外观

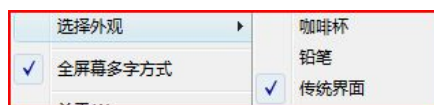


图 6-1-2 外观选项

这个选项是用来更换汉王聊天圣手的界面风格的，有三种风格的界面，你可以任选一种，分别是：



图 6-1-3 传统界面图


6-1-4 咖啡杯界面





图 6-1-5 铅笔界面

切换方式


手写笔的状态有笔鼠共存、手写窗口、鼠标三种方式可切换。

 这种状态是笔鼠状态，用户可以全屏幕书写文字，也可以把笔当成鼠标使用；

 这种状态是手写窗口状态，用户可以在其书写区域内一边一个字地连续书写的一种手写输入方式。

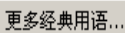
 这种状态是鼠标状态，用户可以把绘画笔完全当成鼠标使用，在鼠标状态下无法进行手写输入。

输入工具按钮

用户可以打开汉王输入工具。如果长时间不使用汉王输入工具，输入工具窗口会自动缩为在桌面上的小图标 ，当光标移动到图标上时，图标会自动恢复成为输入工具窗口。

有关汉王输入工具的详细说明，参照输入工具部分。

聊天大话功能

系统提供很多网上聊天常用语，使您在网上聊天时倍感方便。您可以选择 ，调出聊天大话窗口，如下图：

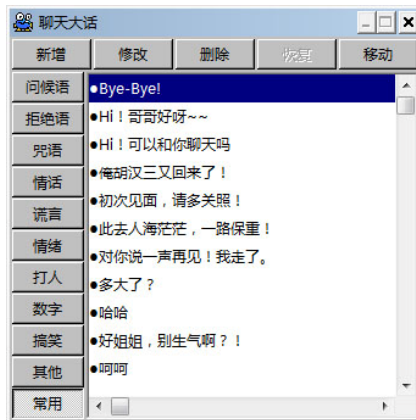
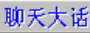


图 6-1-6 聊天大话

聊天大话窗口同汉王输入工具一样具有自动缩为桌面图标的功能。如果长时间不用此窗口，聊天大话窗口会变为  图标，当光标移动到图标上时，图标会自动恢复成为聊天大话窗口。

用户可以在聊天大话窗口中选择更多的网上用语，并且可以自己增加、

附赠软件

修改、删除和移动网上用语所在的位置。

当需要新增聊天用语时，首先选择用语的类型，比如：“常用”、“问候语”等；然后点击新增按钮，弹出“新增”窗口：

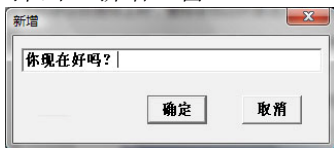


图 6-1-7 新增聊天用语

用户可直接在窗口中添加想说的话，之后点击“确定”即可。

当需要修改聊天用语时，首先从“聊天大话”窗口中选择要修改的用语，然后点击窗口上的 **修改** 按钮，弹出“修改窗口”：



图 6-1-8 修改聊天用语

用户可对窗口里的文字进行修改，之后点击“确定”即可。

当您需要删除某些用语时，请您首先从“聊天大话”窗口中选择您要删除的用语，然后点击窗口上的 **删除** 按钮，被您选中的用语就会变为灰色；如果您这时关闭了“聊天大话”窗口，此用语会被彻底删除；如果您觉得您的删除有误，可以在关闭“聊天大话”窗口前点击窗口上的 **恢复** 按钮，就可恢复删除。

当需要改变用语的类型时，首先从“聊天大话”窗口中选择要移动的用语，然后点击窗口上的 **移动** 按钮，弹出“选择类型”窗口，用户只需选择一个类型，点击“确定”即可。

系统设置

聊天圣手系统设置包括手写设置、笔迹设置和笔势浏览。

手写设置

手写设置包括识别范围、联想功能、识别等待时间、是否使用智慧学习和手写自动校正等。

附赠软件

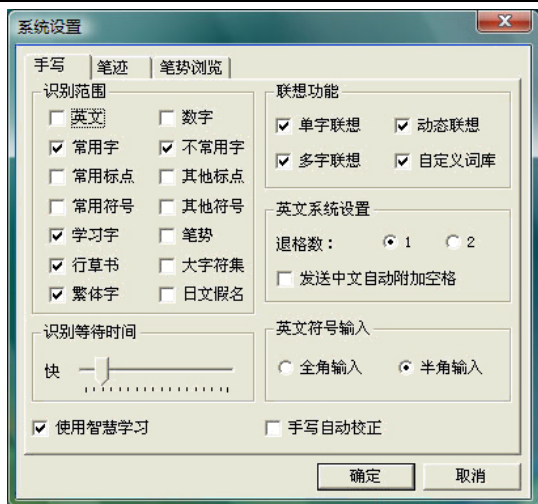


图 6-1-10 手写设置

1. 识别范围

选择对各种文字、符号及笔势进行识别。

2. 联想功能

单字联想：启用系统词库中当前字的联想词组。

多字联想：启用当前字的多字词组联想功能。

动态联想：系统能记忆用户书写过的 500 个字，并且根据使用频度对其进行联想。

自定义词库：启用用户自定义词库中的多字词组。

3. 英文系统设置

退格数：可以解决部分英文软件和中文的兼容性。

发送中文自动附加空格：用于西文 Windows 环境中，解决单双字节字符混合排版时的的问题。

4. 识别等待时间

根据您的书写习惯调节手写识别的速度。

5. 英文符号输入

选择全角或半角输入，在界面上也可以进行全半角切换。

6. 确定是否启用智慧学习和手写自动校正功能。

智慧学习：当用户选择候选字后，手写系统自动更新识别字库。

手写自动校正：对手写识别结果进行智能校对处理，如你写“记念”，

通过后处理，会自动改成正确的“纪念”。

笔迹设置

笔迹设置包括笔迹颜色、笔迹粗细、笔迹类型等设置，还可以实时预览各种选择的组合效果。笔迹颜色可设置为单色或渐变色，渐变色可以调节色彩变换的快慢。

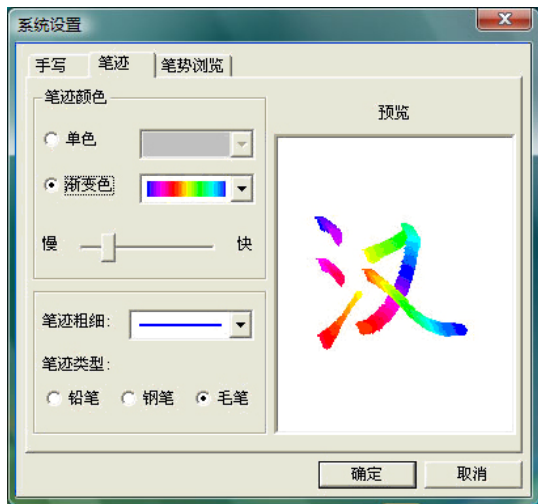


图 6-1-11 笔迹设置

笔势浏览

笔势是汉王提供了一种实用操作，它在文章编辑中具有很大作用。编辑文章经常需要进行空格、退格、删除、回车(换行)，在使用时，可以用简单的笔画符号(笔势)来进行这些操作，在笔势浏览中可以看到怎么样进行笔势操作。

系统设置了四种笔势，只须按照笔势输入，即可分别实现“退格”、“空格”、“删除”、“回车”四个按钮的功能。

单击“空格”，“退格”，“删除”，“回车”按钮，可分别进入四种笔势书写的学习界面，学习四种笔势的写法，提高笔势的识别率。

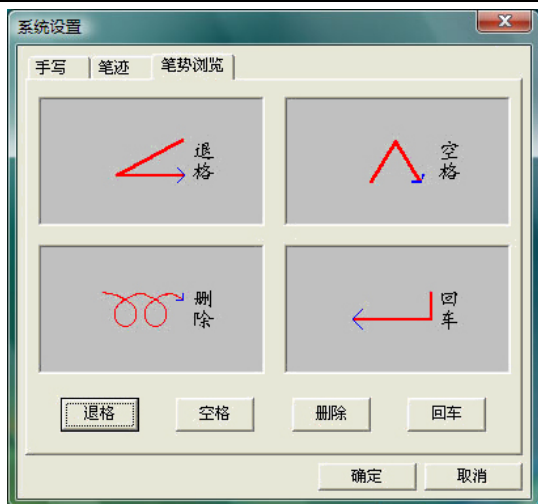


图 6-1-12 笔势浏览

学习库管理

单字学习：为了进一步提高识别率，系统提供了学习功能。

智慧学习：当书写过程中识别有误时，您可以从候选字中选择正确的字，系统在用候选字更正的同时，将正确的识别结果记录下来，避免下次再出错，此功能需要在系统设置的手写设置中启用“智慧学习”。

用户学习：如果由于用户的笔迹或写法特殊，候选字中没有正确的识别结果，可以使用用户学习功能，在“汉王学习工具”有单字学习和字串学习。



图 6-1-13 单字学习

附赠软件

在书写区内工整重写当前字，点“识别”按钮，选择正确的识别结果输入到“更正为”栏内，也可以用别的输入法输入更正字。单击“确定”按钮，系统就将右上方用户笔迹与当前的更正字进行学习，以后系统就可以识别您的这种书写习惯了。

“查看”按钮用于打开学习字浏览窗口，在该窗口内可以浏览或删除用户学习字。

字串学习

字串学习是指用一个符号来代替一个词组或字符串，如公司名称、通讯地址等长字符串，用符号代替后，在输入时可以节省时间。

1. 选择“书写字符串”按钮，在手写区中书写汉字，如图所示：

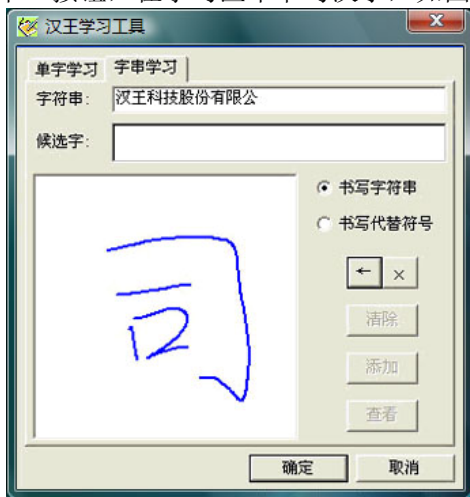


图 6-1-14 字串学习

2. 选择“书写代替符号”按钮，在手写区中画出代替符号，注意要有别于其它各种符号，以免在识别时与其它符号混淆。



图 6-1-15 字符串学习



按钮用于退格和删除字符串内的文字。

“清除”按钮用于清除书写区内不满意的代替符号。


3. 字符串和代替符号都书写完后，单击“添加”按钮，将新的学习字符串存入用户学习字符串文件中，如上图中的“3C”符号是汉王科技的徽标，以后可以用写这个符号来代替输入字符串“汉王科技集团”。

单击“查看”打开“学习字浏览”窗口，用于管理、演示用户学习字和学习字符串。

附赠软件

第二节 汉王输入工具

汉王输入工具提供了不同的输入方式，可以方便的输入各种符号及文字。

在空闲时，输入工具窗口瞬间缩小为图标，以免占用过大的屏幕空间。光标移动到图标上面，重新打开该窗口。

符号表

通过输入工具中的各种符号表，可以输入各种不常用标点符号，并且可以自己定义符号。



图 6-2-1 符号表


符号表提供了中文常用符号，共九大类，752 个符号，分别是：综合符号表，数学符号表，字母符号表，标题符号表，制表符号表，平假名，片假名，OICQ 符号，网络表情符号，用户可通过单击下拉菜单按钮，选择各类别的符号。



图 6-2-2 符号表菜单

自定义符号：

系统为每个用户都提供了容量为 1023 个的自定义符号区，用户可以将自

附赠软件

已经使用的符号归类在这里，以提高工作效率。

1. 在特殊符号表中选择“自定义”，弹出用户自定义符号对话框：

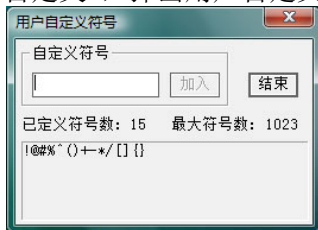



图 6-2-3 自定义符号

2. 在编辑区输入一个符号，点“加入”按钮，点“结束”。
3. 自定义符号以后，在符号表的最后就会出现自定义符号一栏，可以选择输入，用户可以删除某个自定义符号。在全屏幕输入方式下还可以单击按钮 ，在弹出的符号菜单中选择。

模拟键盘

模拟键盘主要用于输入键盘上的英文、数字和符号，如果要输入某个符号，只要用绘画笔点中相应的符号即可。模拟键盘上键的布局 and 实际键盘是一致的，如果 Shift 按钮被按下，所有的键就变成了键盘上的上档键。如果 Cap 按钮被按下，所有的英文键就变成了大写形式，全角/半角任意切换。

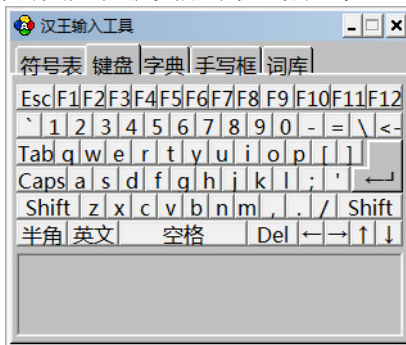


图 6-2-4 键盘

单击按钮 **英文** 使其变成 **拼音** 时，此时可通过点击键盘上的字母以拼音方式输入汉字，然后在下面的文字区域选择。输错拼音可以单击退格键“←”来删除错误拼音。

字典

在字典中，用户可以通过笔划或者部首索引这两种索引方式，选择所需

附赠软件

要的字，单击所需要的汉字，发送到编辑窗口中。

笔划索引：按照总笔划数排序，显示区域包括此笔划下的所有汉字。先选择总笔划数，再选择汉字发送。

部首索引：左侧以部首笔划数排序，当前部首以黄底黑字显示；右侧是以总笔划数排序的汉字，先选择部首，再选择总笔划数，然后选择汉字发送。

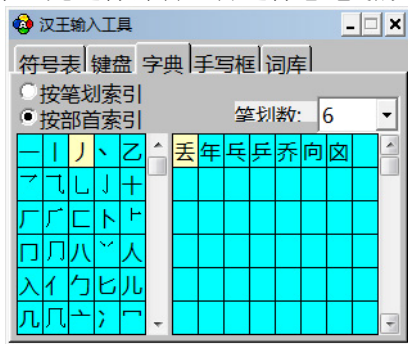



图 6-2-5 字典

手写框

在手写框中输入汉字，在左边选择中文、英文等识别范围。在右边的候选区和联想区可选择候选字和联想字，写好后点击发送按钮，将识别结果发送到当前光标所在的编辑窗口内。

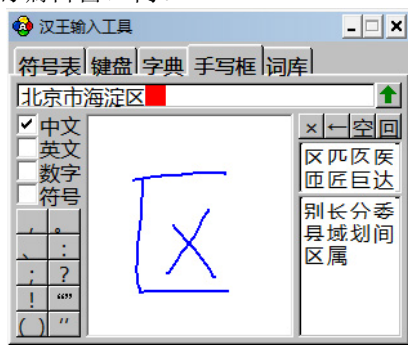


图 6-2-6 手写框

词库

当用户用“学习工具”添加词组时，将生成自定义词库，词库以文本文件 HWPphase.TXT 形式置于子文件夹 HW00000*下。在输入工具中也提供了词库的查找、发送及删除功能，用户还可以导入其它专业词库。

附赠软件

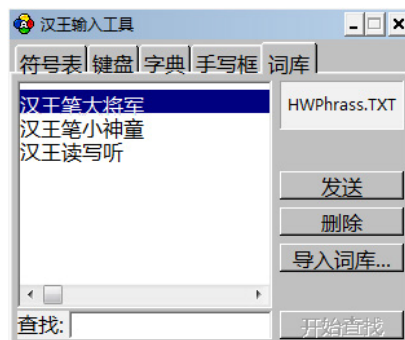



图 6-2-7 手写框

第三节 汉王亲笔精灵

汉王亲笔精灵是一个可以使 Msn 和 Outlook Express 增加手迹书写功能的小软件。运行汉王亲笔精灵，软件会在计算机操作系统右下角的任务栏处增加一项，如图：。单击图标，会显示出菜单选项，如图：

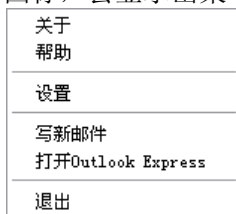


图 6-3-1 系统菜单

亲笔精灵的运行平台 Windows 2000, Windows XP, MSN 必须是 6.0 至 7.5 版本, QQ 必须是 QQ2004 和 2005 版本, IE5.0 以上版本, Outlook Express5.0 以上版本。Outlook 必须是 2000 或 2003 版本, 同时不支持 OFFICE 2003 Service Pack 3 补丁包。

OE亲笔邮件

从菜单选项选择“打开 Outlook Express”或者“写新邮件”，用户就可以在 Outlook Express 的新邮件的图标菜单处看到一个汉王笔的图标，如图：



点击“汉王笔”图标后，新邮件就会启动笔迹书写控件，如图：



：选择各种笔迹；



：橡皮擦功能；



：框选编辑图案功能；



：清除全部笔迹功能；

附赠软件



：选择笔迹颜色和粗细功能。
用户就可以在窗口中随意书写涂鸦了。如图：

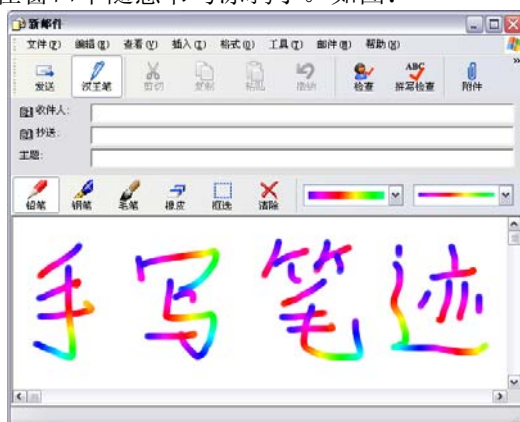


图 6-3-2 亲笔信

如果你不能正常发送亲笔邮件，请注意 Outlook Express 的以下设置是否正确。

在 Outlook Express 菜单栏，“工具”选择“选项”，在选项设置窗口的“发送”页中，必须将“邮件发送格式”设置为 HTML 格式，然后将旁边的“HTML 设置”中的“图片和邮件一同发送”选上。通常这些选项都是默认选中状态。如图：

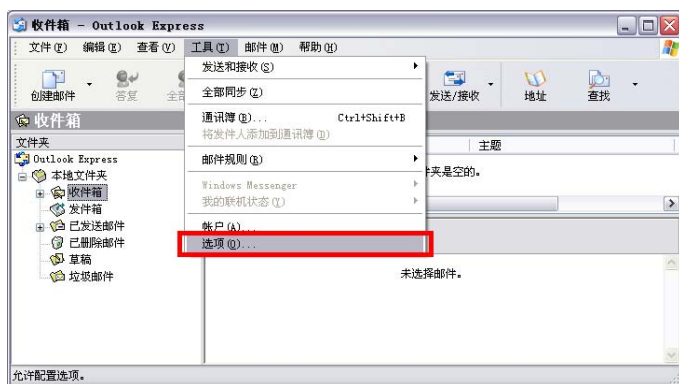


图 6-3-3 Outlook Express 选项设置

附赠软件



图 6-3-4 Outlook Express 选项设置

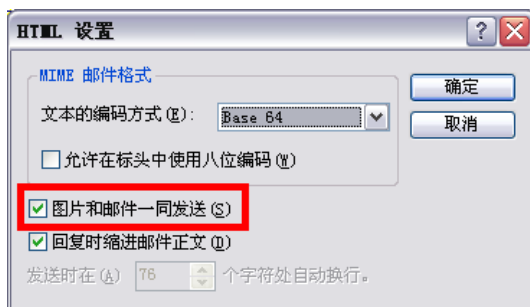


图 6-3-5 HTML 设置

MSN亲笔聊天

启动 Msn，用户就可以在聊天界面的下方处看到手写的选项，如图：

附赠软件

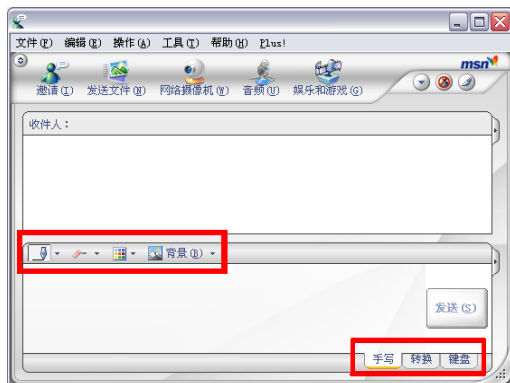
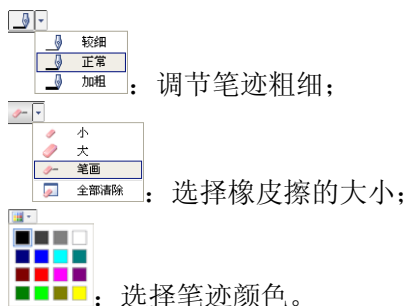


图 6-3-6 MSN 手写选项



：调节笔迹粗细；

：选择橡皮擦的大小；

：选择笔迹颜色。

用户就可以在 Msn 中发送笔迹消息了。如图：

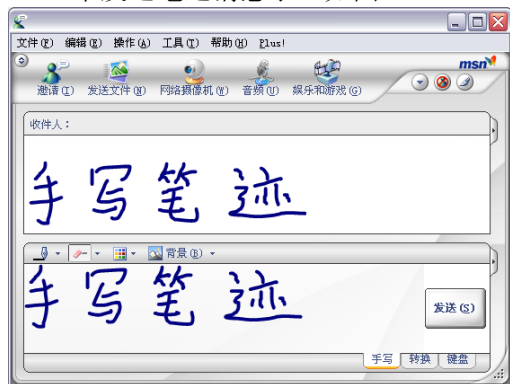


图 6-3-7 MSN 手写应用

提示：目前只适用于 MSN6.0-7.0 版本。

附赠软件

第四节 Adobe Photoshop Elements 2.0

注：本软件仅适用于 Windows 98/Me/2000/XP 操作系统。

软件安装

1. 从光盘中选择“Photoshop Elements 2.0”，弹出“安装程序窗口”，请点击“下一步”。

2. “软件许可协议”窗口弹出，请点击“同意”。

“使用者信息”窗口弹出，请填写完成后点击“下一步”。

注意：序列号信息显示在光盘面上。



图 6-4-1 使用者信息

3. “信息确认”窗口弹出，请确认后点击“是”。

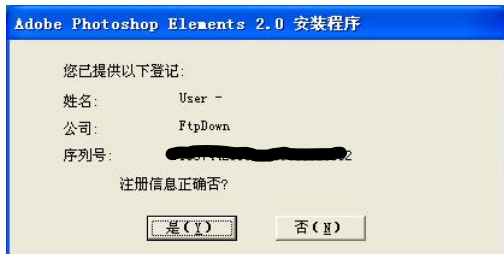


图 6-4-2 使用者信息确认

“安装程序类型”窗口弹出，请选择安装类型及目标文件夹后点击“下一步”。

附赠软件



图 6-4-3 安装类型

- “安装类型确认”窗口弹出，确认后点击“下一步”。
- 弹出安装窗口。



图 6-4-4 正在安装

- 安装完成后，点击“完成”完成安装。

软件卸载

- 点击“开始-程序”，选择“控制面板”。在“控制面板”内点击“添加/删除程序”，选择“Adobe Photoshop Elements 2.0”。点击“更改/删除”。



图 6-4-5 卸载

附赠软件

2. “确认文件删除”窗口弹出，确认后点击“是”。

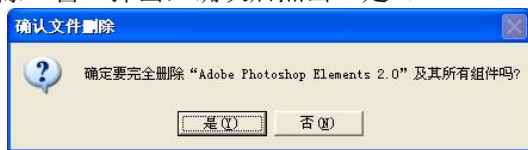


图 6-4-6 确认卸载

3. 弹出正在卸载窗口，请等待。



图 6-4-7 正在卸载

4. 卸载完成，点击“完成”，卸载结束。



图 6-4-8 卸载完成

第七章 疑难解答

1. 为何将绘画板插到机器上，设备管理器没有未知硬件，但是绘画板却不能使用？

答：请将随机附带的光盘放入光驱，安装随绘画板附带的相应驱动程序。

2. 绘画板左边的几个圆形的凹槽是干什么用的？

答：这几个按钮是绘画板的快捷键，并可以根据使用习惯自定义。打开“控制面板”—“HW Tablet”，找到“按键设置”选项，打开后即可根据使用习惯进行自定义。

3. 离绘画板还有 1CM 的时候就跟接触到板面一样，但是要有压感还得接触板面，根本无法断开笔触？

答：此故障是由于笔硬件漏水造成的，只能维修笔。

4. 关于绘画板驱动的升级或重新安装的问题？

答：对于需要重新安装驱动程序或需要升级驱动程序的用户，请先关闭所有绘画软件，然后进入“控制面板”—“添加删除程序”，找到汉王绘画板驱动程序—“Tablet Driver”，选择“更改删除”，卸载掉驱动后再安装。

5. 关于绘画板宽屏产品的支持的问题？

答：现在汉王绘画板已经支持宽屏显示器，如果有的显示区域与实际能够达到范围略有差异，请打开“控制面板”—“HW Tablet”，打开设置界面，找到“手写板区域设置”按钮，根据显示器调节输入范围后即可正常使用。

6. 绘画板创艺高手+按键为何按住两个按键再抬起一个手指，发现按键快捷键发送的不仅仅是按住的那个按键？

答：这种使用方法为错误的使用方法，绘画板创艺高手+会识别按键抬起事件，在这种情况下有时会造成误判，请使用时注意不要这样操作。

7. 在 Painter 中通过快捷键切换橡皮擦后，点击工具栏中的笔无效仍为橡皮擦状态？

答：请在 Painter 中选择 Window 菜单后点击 Show Brush Selector Bar 选项，此时您会看到在 Painter 的右上方会出现笔选项，选择要使用的笔刷类型后方可恢复正常状态。

附录一 绘画板维护

更换笔尖

汉王绘画笔的笔尖是易耗品，产品包装中都提供备用笔尖，在笔尖完全写秃之前，需要更换笔尖。若备用笔尖也用完，请同当地汉王分公司联系，我们将提供适合您的产品类型的笔尖。

更换方法：用夹子夹住笔尖并用力抽出，然后将新笔尖插进笔里。

使用建议

请不要将手写板放在铁、铝合金等金属桌面上使用。

由于显示器电磁干扰的因素，使用汉王绘画板时不要离显示器距离太近。

附录二 软件许可和保修协议

软件许可

1. **授权许可：**汉王科技股份有限公司作为许可人授权您，可在单一计算机或一台终端上使用该软件的一个副本，您不能在多台计算机上或多台终端上同时使用它。
2. **版权：**该软件，包括程序及文字资料，均受中国版权法有关条款的保护。无授权的拷贝对该软件的反编译、反汇编、修改、分解、合并，及将它包含在其它软件中，以及拷贝它的文字资料均是被明确禁止的。如果由于您不遵守该协议而造成的侵权行为，您将对此负法律责任。
3. **其它限制：**您不能将该软件及其文字资料向他人分发。您也不能未经汉王科技股份有限公司的书面许可，修改、翻译该软件或者文字资料。
4. **软件的转让：**您可以永久性地转让该软件及其文字资料，假设您不保留任何拷贝包括该软件以前的任何版本，而且受让人同意该协议。
5. **有限的承诺：**在您收到该软件的90天内，汉王科技股份有限公司承诺软件光盘是完好的、软件正常的存储在光盘上、软件能够正常运行。在90天内，如果该软件中出现问题，您可以免费更换。
6. **有限的义务：**本协议不对使用该软件产生的意外事故、直接或间接以及随后的损害(包括失去商业利润、商务中断、丢失个人、商业信息等)负责。不论何种情况，汉王科技股份有限公司对您或他方的任何损失的义务，将不超过您对该软件所付的款项。
7. **协议的期限：**该协议从您打开该包装的那一天起开始生效，直到您销毁软件的所有程序及文字资料，并书面通知汉王科技股份有限公司中止该协议。

附录

保修协议

汉王产品的保修期自您**购买之日起**开始计算，以您的有效购机发票为凭证。**维修方式为用户送修。**

注意事项：

1. 请勿剧烈撞击、震动、挤压、跌落本产品；
2. 本产品存放及使用的适宜温度环境为 0—50℃；
3. 请勿在很潮湿的环境下使用本产品，本产品不防水；
4. 遇有故障时，请到本公司指定点维修，勿自行拆修；
5. 请务必使用该产品配置的专用绘画笔。

保修原则：

1. 按照正常使用且未违反上述注意事项，因产品质量问题而引起的本产品硬件故障均属于保修范围。在保修期内，予以保修。

本保修条例适用于**汉王绘画板**产品系列实行“一月保换”、“一年保修”和“三年维修”。

正常使用指无“人为或不可抗力造成的损坏”。

①“保修”或“维修”的服务仅限于电器元件的故障（主要指硬件主板和手写笔），不包括硬件外壳、说明书、包装物、光盘、耳麦和其他消耗品等，不包括邮寄和上门服务费。

②一月保换：指产品开箱不合格，或购买一月内出现电器性能故障，影响使用。**保换的条件**是包装盒内所有物件完整，并且外观没有磨损，产品主机、外盒、回执单的序列号一致，否则按保修处理。

③保修：在保修期内正常使用情况下出现电器故障，汉王科技负责免费保修。

④维修：在维修期内正常使用情况下出现电器故障，汉王科技负责维修，收取一定的元件、配件成本费。

2. 以下情况不能享受免费保修服务，但提供维修服务，只收取元器件、配件和劳务成本费。

①违反上述“涉及本产品的注意事项”的规定；

②人为因素造成的损坏，包括非正常工作环境下使用，不按说明书使用所引起的损坏等；

③因不可抗力力(如水灾、火灾、地震、雷击、电压异常等)造成的损坏；

④超过保修期的产品；

附录

- ⑤无**汉王产品服务回执单**或者服务回执单填写不完整或未加盖销售商印章，及**产品服务回执单**和购买凭证与产品型号不符或者涂改的。
3. 本公司提醒您定期对资料进行备份，本公司不承担因产品故障致使资料丢失造成的一切直接或间接损失。
4. 如不能出示**汉王产品服务回执单**或**有效购机发票**将均按超保修期办理，收取元器件、配件维修成本费。

保修方法：

1. 在委托修理时，请持经销商盖章并填妥的**汉王产品服务回执单**及**购机发票**或者发票复印件与当地汉王分公司或代理商联系。
2. 您可以到本公司全国任一联保点申请维修。

Hanvon Drawing Tablet

User's Manual

Hanvon Technology Co., Ltd.

Copyright © Hanvon Company, Limited, 2008

All rights reserved. No part of this manual may be reproduced except for your express personal use. Hanvon reserves the rights to revise this publication without obligation to provide notification of such changes. Hanvon does its best to provide current and accurate information in this manual. However, Hanvon reserves the right to change any specifications and product configurations at its discretion, without prior notice and without obligation to include such changes in this manual.

Art Master and Hanvon are registered trademarks of Hanvon company, Limited.

Adobe and Photoshop are either registered trademarks or trademarks of Adobe Systems Incorporated in the United States and/or other countries. Microsoft, Windows, and Vista are either registered trademarks or trademarks of Microsoft Corporation in the United States and/or other countries. Apple, the Apple logo, and Macintosh are registered trademarks of Apple Computer, Inc., registered in the U.S. and other countries. Any additional company and product names mentioned in this documentation may be trademarked and /or registered as trademarks. Mention of third-party products is for information purposes only and constitutes neither an endorsement nor a recommendation.

Hanvon assumes no responsibility with regard to the performance or use of these products.

Contents

INTRODUCTION.....	1
General Introduction.....	1
Features.....	1
Quick-Start Tutorial	1
INSTRUCTION OF WINDOWS.....	5
System Requirement	5
Installation.....	5
Uninstall	5
Configuration.....	6
INSTRUCTION OF MAC.....	14
System Requirement	14
Installation.....	14
Uninstall	15
Configuration.....	16
MAINTENANCE.....	21
Changing Pen Nib.....	21

Cautions	21
APPENDIX.....	22
Warranty	22
Additional Information.....	23

-
- ◆ This User's Manual provides quick access to information about Drawing Tablet.
 - ◆ This User's Manual does not contain detailed information of Adobe Photoshop Elements.

INTRODUCTION

Introduction

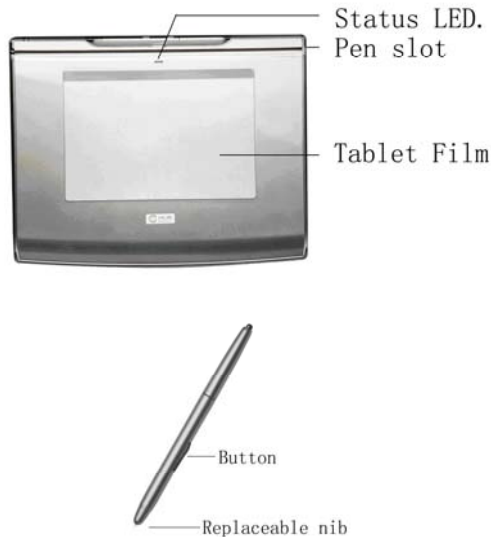
General Introduction

The Hanvon Graphics Tablet allows you to create graphics on a computer using a cordless, battery-free pen. It is very easy to use. You don't need to be an experienced graphic artist to use it. This USB graphics tablet supports a variety of professional painting and photo editing software including Painter, Photoshop, Ulead PhotoImpact, Flash, Dabbler, Maya, PaintShop and others.

Features

- Express Touch Keys and Touch Strip
- Uses standard USB without the need for an external power adaptor
- Cordless and Battery-free pen
- Pressure Sensitive
- For Windows & Mac
- Software Supported: Painter / Photoshop / Ulead PhotoImpact / Flash / CorelDraw / Maya and a variety of graphic processing software

Quick-Start Tutorial



INTRODUCTION

Holding the pen

Hold the pen as usual.

- The pen will take effect when it comes within **7mm** above the tablet.
- While using the pen, be sure that your thumb or index finger can easily control the button on the pen, which acts as the right-click key of the mouse.



Positioning

Moving the pen in the active area of the tablet will control the cursor position on the computer screen.



The pen and tablet use the Absolute Coordination method. This means the active area of the tablet represents the entire computer screen. Moving the pen on the tablet creates a corresponding movement of the cursor on the screen.

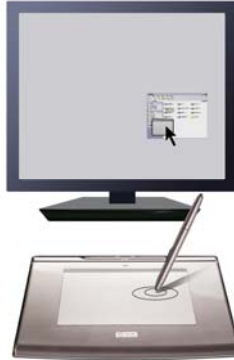
Single Click

One slight touch of the pen on the tablet has the same effect as a single left-click of the mouse.

Double Click

Two continuous clicks on the tablet have the same effect as a double click of the mouse.

INTRODUCTION

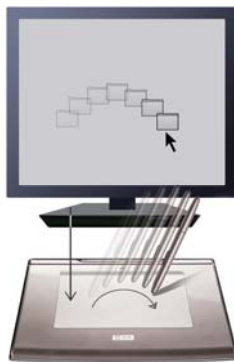


Double Click Technique

When the cursor is positioned, press the tablet twice continuously with the pen tip. Make sure that you do not move the pen tip (**It is better that the two clicks are placed on the same place of the tablet**). The response for the double click can be slow for beginners. You can solve this problem by adjusting the double click speed from the normal setting of the tablet.

Dragging

Select a target by pressing the pen down on it, do not release the pen until you have moved the target to the new position you want.



Pressure Sensitive Painting

In applicable software, you can use the pressure sensitivity of the pen to control the painting brushwork for different effects such as direction, stroke width, color and thickness.

INTRODUCTION

The software that supports pressure sensitivity includes Adobe Photoshop, Painter, Flash, Ulead PhotoImpact, Art Dabbler etc.

Touch key and Touch Strip

Touch keys can be used for modifier keys, keyboard shortcuts, mouse clicks, open/run applications, and pop-up menus. The default is Rubber, Alt, Shift and Space.

The touch strip is used for quick scrolling, zooming, controlling brush size, and other functionality by user configuration.

INSTRUCTION OF WINDOWS

Instruction of Windows

System Requirement

CPU	Pentium III 1GHz or Higher
RAM	256MB
Hard-disk	150MB
OS	WINDOWS 2000/XP/Vista X86/Vista X64
Port	USB1.1 or 2.0

Installation

Connect the drawing tablet's USB cable to the computer's USB port.

Step 1

Insert the driver CD into the CD-ROM drive. The Installation Menu should pop-up automatically. If the menu does not appear, double-click the **My Computer** icon on the Desktop, find the **AutoRun.exe** file under the CD-ROM's root directory, and double-click it.

Step 2

Click **Install Driver** button to install the driver and click **Install Hanvon Soft** to install the bundled software.

Step 3

After installing the driver and the bundled software, read this manual for detailed information on using and customizing your graphics tablet.

Uninstall

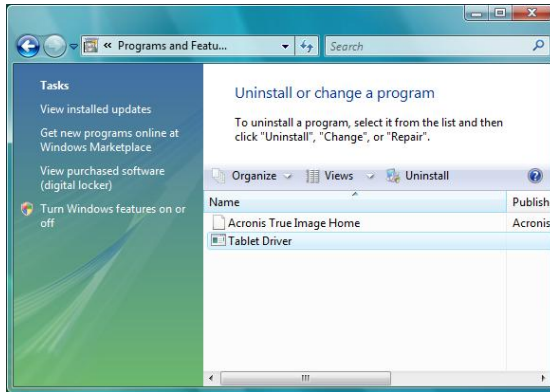
Step 1

Click the Windows **Start** and then select **Control panel**.

Step 2

Double click **Add/remove program** in the control panel window and find **Tablet Driver**.

INSTRUCTION OF WINDOWS



Step 3

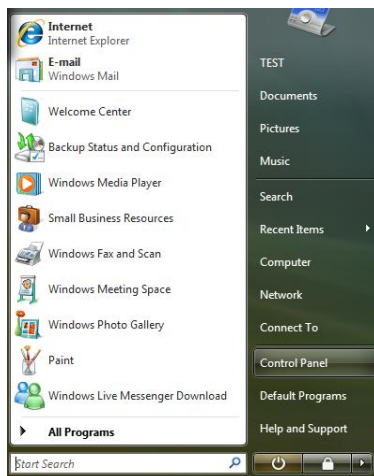
Click **Uninstall** and follow the prompts to remove the tablet driver.

Configuration

The Hanvon tablet driver provides a configuration window to set pen pressure, working area, dual-monitors, double-click speed, express touch keys, etc.

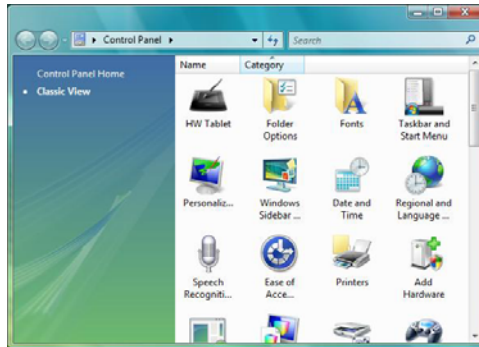
Before Configuration

- Connect the tablet to the USB port on your computer.
- Go to **control panel**.

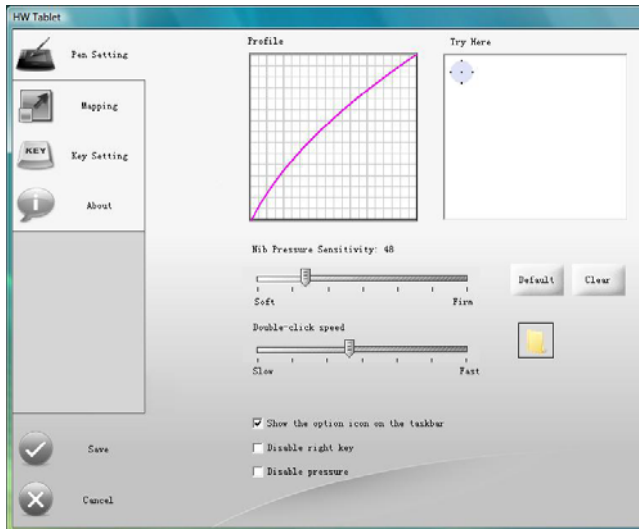


INSTRUCTION OF WINDOWS

- Double-click the **HW Tablet** icon to open the configuration interface.



General Configuration



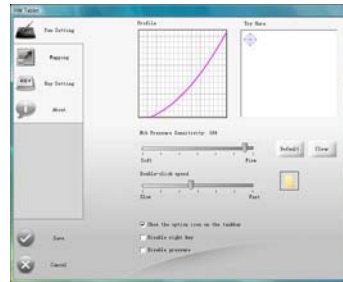
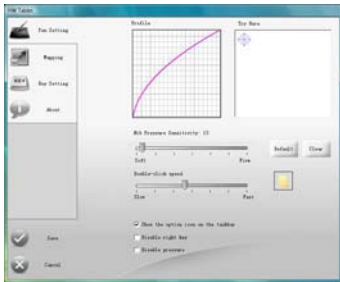
a. Adjusting Pressure Sensitivity

Pen pressure sensitivity can be adjusted by dragging the slider between soft and hard. To create broad strokes, use a soft tip. For drawing thin lines, use a hard tip setting. The factory setting can be restored by clicking the **Default** button.

b. Pressure Curve Graph

Pen pressure sensitivity changes are displayed on the Pressure Curve Graph. The images below show the graphs for light and heavy pen pressure respectively.

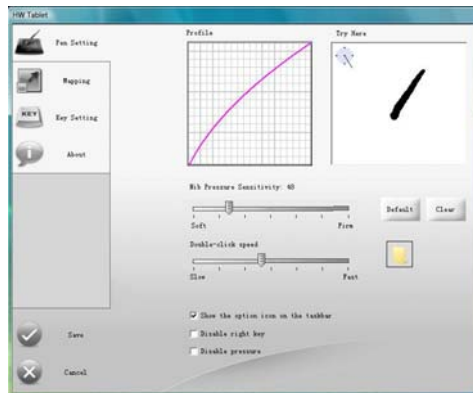
INSTRUCTION OF WINDOWS



c. Pressure Test Area

The right area is the pressure test area which is use to test the pen tip feel. The round circle at the upper left corner represents the rotation degree of the drawing pen and the angle between the pen and the tablet surface. All the writing and drawing in the test area can be cleared by click **Clear** button.

Note: Only Windows 2000/XP/Vista X86/Vista X64 support the angle test.



d. Double-Click Speed

Dragging the slider to adjust the double-click speed and then you can test the speed on the folder icon.

e. Other setting

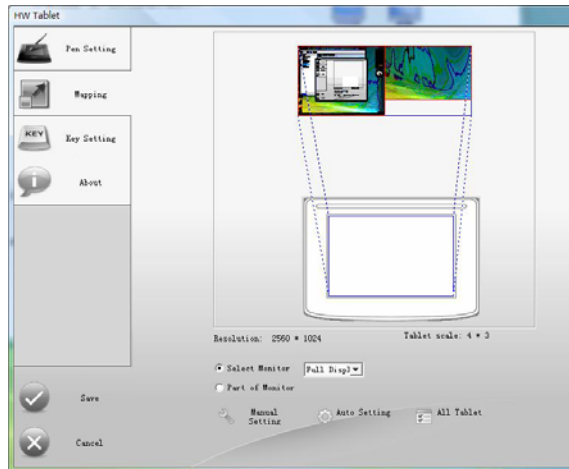
- When you select the option to display the icon in taskbar, the user can configure the tablet by right-clicking on the icon. Uncheck option not to show **HW Tablet** icon on the taskbar.

INSTRUCTION OF WINDOWS



- Check the option **Disable right key**, the pen button acting as right-click mouse button will not be functional.

Mapping



Note: Make sure that the resolution of the computer screen is the same as the resolution in HW Tablet control panel before save the setting.

a. Single Screen Mode

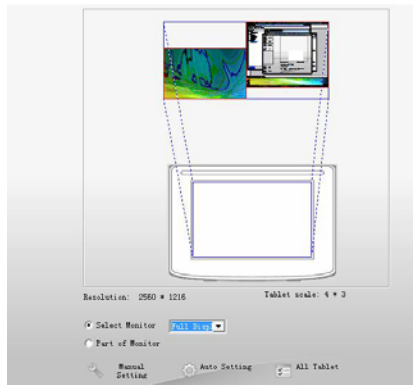
See e. Auto Setting

b. Multi-Monitor Mode

a) Full Screen

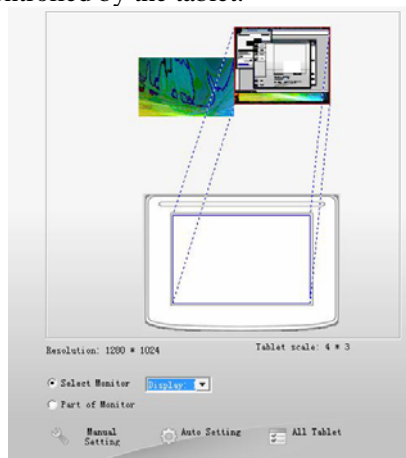
Choose **Select Monitor** and then select **Full Display** from the pull-down menu. You will see the screen area corresponding to the active area of the tablet is mapped.

INSTRUCTION OF WINDOWS



b) Screen #1

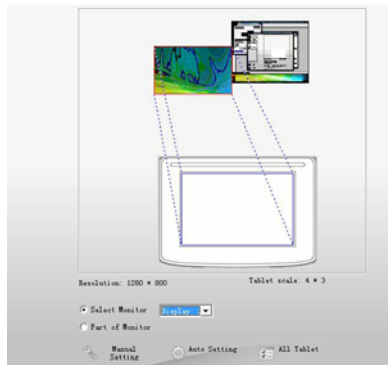
Choose **Select Monitor** and select **Display 1** from the pull-down menu to set the area only Display 1 can be controlled by the tablet.



c) Screen #2

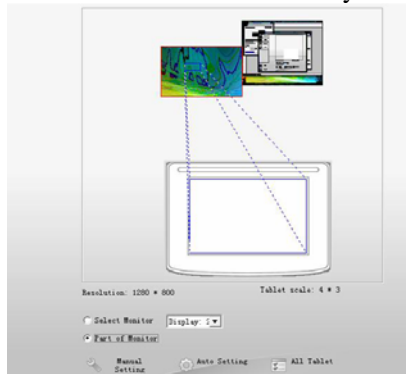
Choose **Select Monitor** and select **Display 2** from the pull-down menu to set the area only Display 2 can be controlled by the tablet.

INSTRUCTION OF WINDOWS



c. Portion of Screen

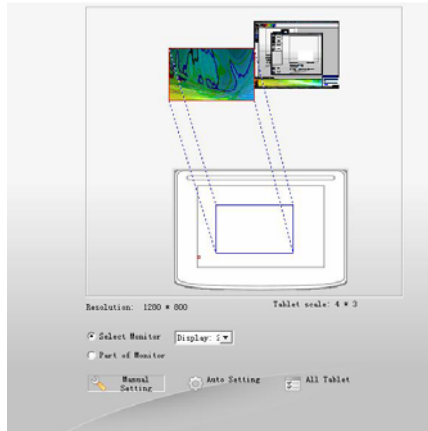
Choose ***Part of Monitor***, and then click the upper left corner and lower right corner for the expected area of screen which will be controlled by the full tablet.



d. Portion of Tablet

Click ***Manual Setting*** to set part of the active area of the tablet to control the full screen.

INSTRUCTION OF WINDOWS



e. Auto Setting

The tablet active area can be automatically set by clicking the ***Auto Setting*** button. The active area can be set when the user have multi-monitor, single monitor and wide screen monitor (16:9 or 16:10).

Express Touch Key Setting

You will see the information as following figure shown when you use the tablet without the express touch keys.

Your product do not have function with keypad, Please visit follow URL to get more information

<http://www.hw99.com>

About

a. Version Information

The version of the driver can be seen in ***about***.

b. Click Help to open the help file

INSTRUCTION OF WINDOWS

Copyright (c) 2008 Hanwang Tehnology Co., Ltd, All rights reserved.

Version 2.4.6

[Help](#)

This product with its driver program is copyrighted under patent protection of People's Republic of China and Federal Republic of Germany. Patent Number.

CN01226461.X CN02117257.9 CN02159515.1 DE09360/1739.

This computer program is under protection of copyright law and international conventions. Any unauthorized, complete, and partially copy, reprint and distribution will pay the penalty according to civil and criminal laws.

INSTRUCTION OF MAC

Instruction of Mac

System Requirement

RAM	Minimum is 128MB (256MB is recommended)
Hard-disk	150MB
OS	MAC-OS 10.4 or higher
Port	USB1.1or 2.0

Installation

Connect the drawing tablet's USB cable to the computer's USB port.

Step 1

Insert the driver CD into the CD-ROM drive then click on the ***Install.dmg*** icon to run the file.



Step 2

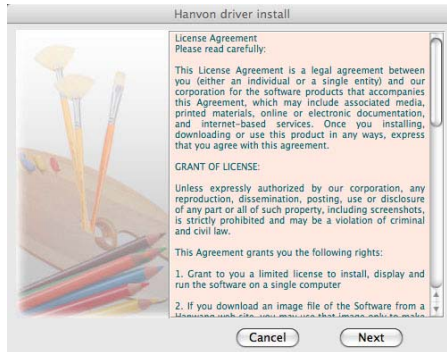
Double-click the ***Install*** icon.



Step 3

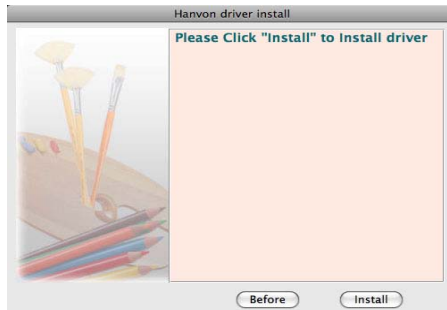
Please read the license agreeemen carefully then click ***Next***.

INSTRUCTION OF MAC



Step 4

Click *Install* to install the tablet driver.



Step 5

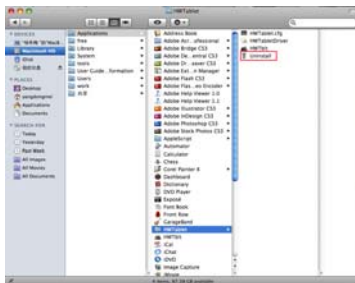
Click *OK* and reboot your computer when the install process is finished.



Uninstall

Open *HWTablet* in the applications.

INSTRUCTION OF MAC



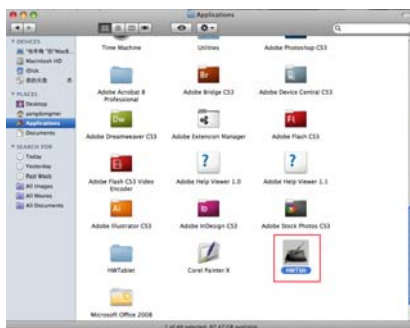
Choose **Uninstall** to remove the tablet driver. Please click **OK** when the driver has been removed. (Suggestion: Reboot the computer) .



Configuration

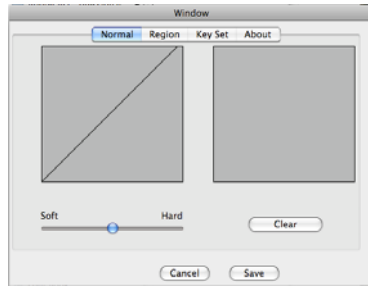
Connect the tablet to your computer by USB cable and port.

The **HW Tblt** icon has been added in the applications. Double-click the **HW Tblt** icon to open the tablet control panel.



INSTRUCTION OF MAC

General Configuration



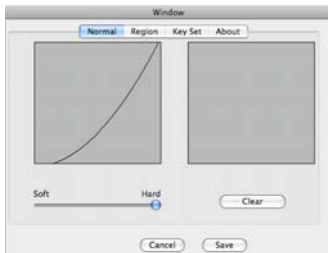
a. Adjusting Pressure Sensitivity

Pen pressure sensitivity can be adjusted by dragging the slider between soft and hard. The right area is the pressure test area. All the writing and drawing in the test area can be cleared by click **Clear** button.

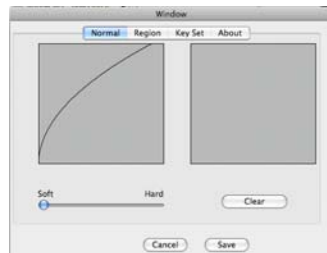
Adjustment can be saved by clicking the **Save** button, or will be canceled by clicking the **Cancel** button.

b. Pressure Curve Graph

Pen pressure sensitivity changes are displayed on the Pressure curve graph. The images below show the graphs for light and heavy pen pressure respectively.



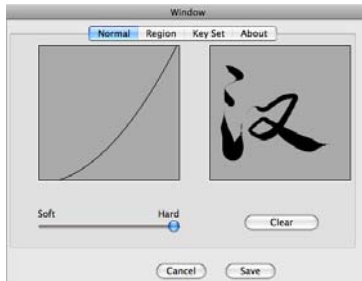
Pressure curve (soft)



Pressure curve (hard)

c. Pressure Test Area

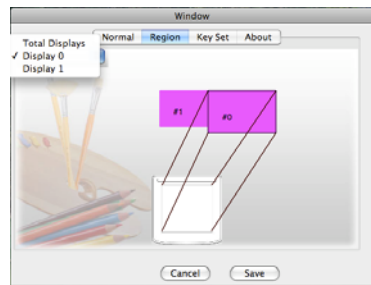
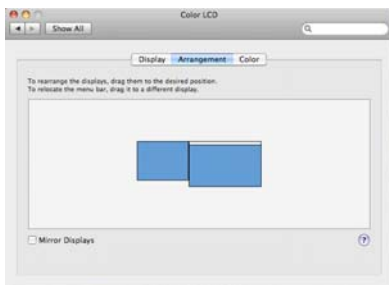
INSTRUCTION OF MAC



Mapping

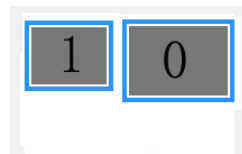
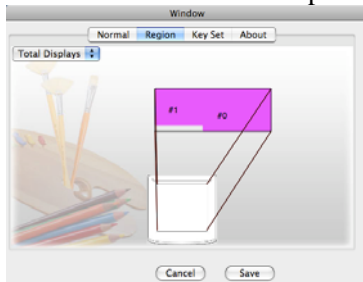
a. Multi-Monitor Mode

You can drag the displays to the desired order if you computer has more than one screen.



a) Full screen

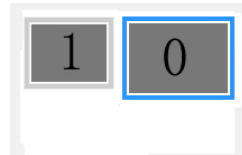
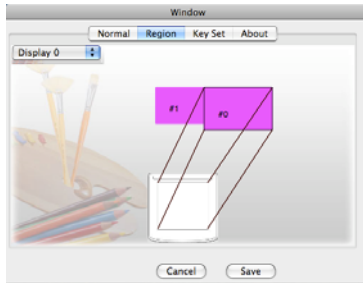
Choose **Region** and select **Total Displays** from the pull-down menu. You will see the active area of the monitors corresponding to the area in tablet is mapped.



b) Display #0

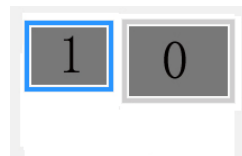
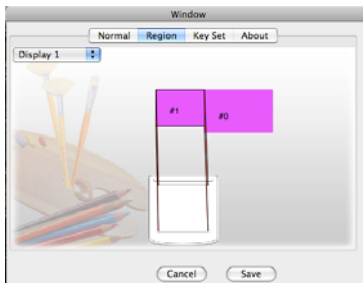
Select **Display 0** from the pull-down menu to set the area in tablet to control it.

INSTRUCTION OF MAC



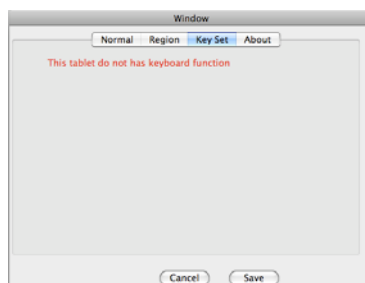
c) Display #1

Select **Display 1** from the pull-down menu to set the area in tablet to control it.



Express Touch Key

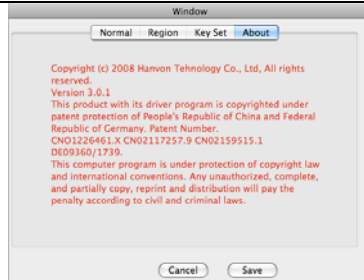
You will see the information as following figure shown when you use the tablet without the express touch keys.



About

The version information can be seen in *about*.

INSTRUCTION OF MAC



MAINTENANCE

Maintenance

Changing Pen Nib

The pen nib should be changed before it is worn out. Spare nibs are provided in the product package. Use tweezers to clip the pen nib and draw it out, then insert a new pen nib into the pen.

Cautions

Do not put the tablet on a metal surface, such as iron or aluminum alloys.
Due to a CRT monitor's electromagnetic radiation, do not use the drawing tablet too close to a CRT monitor.

Appendix

Appendix

Warranty

Limited Warranty

Hanvon Corporation warrants that this product is free from any defects in workmanship or materials under normal use and conditions for a period of one (1) year from the date of original purchase. If such a defect is discovered within this warrant's limitations, Hanvon agrees, at its sole discretion, to repair or replace the same item with one of equal value, free of charge to the original consumer purchaser.

This warranty shall not apply if this product is modified, misused, tampered with, subject to abnormal working conditions, or transferred to someone other than the original consumer purchaser.

Warranty Redemption

Should this product fail to function in a satisfactory manner, please return it to the store where it was originally purchased. Please be sure to contact us at tech@hanwang.com.cn to obtain a Return Merchandise Authorization Number before you return it, and within your email please include your name, address, phone number, a copy of the original receipt, serial number and the reasons for returning the product.

Should this fail to resolve the matter and service is still required by reason of any defect or malfunction during the warranty period, Hanvon Corporation will repair or replace this product without charge (except for a charge for handling, packing, return UPS/postage, and insurance).

Appendix

Additional Information

Technical Support

Should you have any questions or comments, please contact us via service@hanwang.com.cn , or visit our website at:

<http://www.hanvon.com>.

Online Register

To better serve our customers, please take the time to register online at www.hanvon.com. This information is for internal use only. No information provided will be distributed to soliciting organizations.

The registration also allows you to receive valuable information and enjoy special savings on upgrades for products.

Thank you for using Hanvon drawing tablet.