

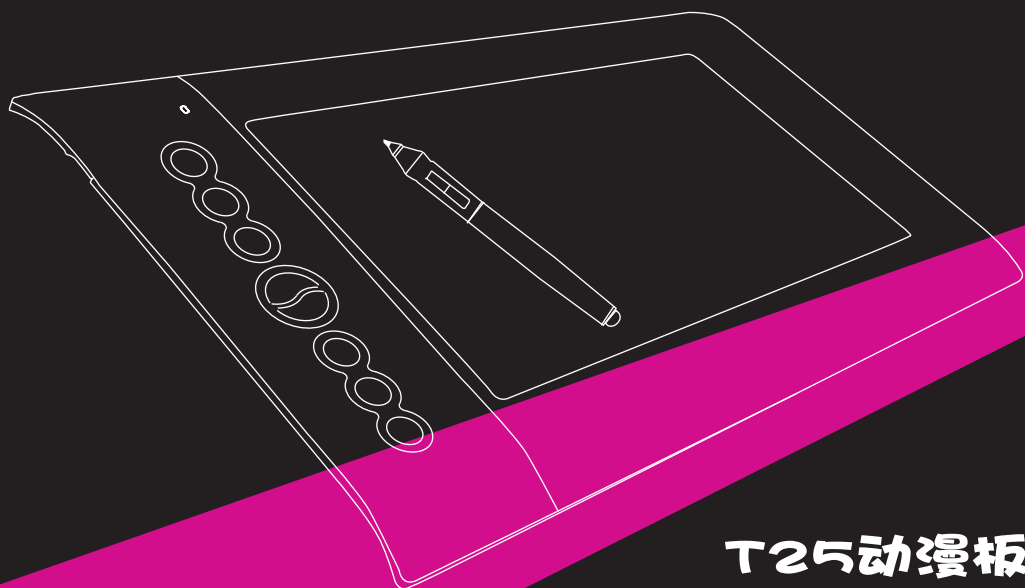
www.huion.cn

400-001-3566

服务热线



华绘H25



H25动漫板

使用说明书

目 录

第一章 基本说明

1.1 概述

1.2 电脑绘画板功能

1.2.1 指针功能

1.2.2 按键功能

1.2.3 卷页功能

1.2.4 压力感应

1.2.5 产品说明图(参考图)

1.3 系统要求

1.4 数位压感笔

1.4.1 电脑绘画笔的笔尖双击

1.4.2 电脑绘画笔的卷页功能

1.4.3 电脑绘画笔的置放

1.4.4 电脑绘画笔电池更换

1.4.4 更换电脑绘画笔的笔芯

1.5 笔座

1.6 电脑绘画板的基本参数

第二章 在微软操作系统下使用

2.1 安装/移除驱动程序

2.2 驱动界面介绍

2.2.1 说明菜单

2.2.2 按键菜单

2.2.3 快捷键菜单

2.2.4 工作范围菜单

2.2.5 显示屏设定

2.2.6 活动区菜单

2.2.7 压力菜单

第三章 常见问题

第一章 基本说明

1.1 概述

本产品为具有压力感应功能的电脑绘画板，可用于从事签名、绘图及控制计算机等多项应用，电脑绘画板的主要功能。

本使用手册将分别介绍在微软操作系统下，安装程序、删除程序、程序控制界面介绍、绘画板的使用、电脑绘画笔的使用与常见问题处理等。

简述如下：

使用本产品绘图时，笔迹会随着您控制电脑绘画笔按压施力的大小而产生粗细或浓淡变化（即所谓的「压感」功能）。如果配合适当的绘图软件，例如 Painter 或 PhotoShop 等，可以让您模拟水彩笔、毛笔、马克笔、油画笔，效果就如同在纸上或画布上绘图所展现的真实感。

1.2 电脑绘画板功能

驱动程序软件安装完成之后，电脑绘画板将具有下列功能与特色：

1.2.1 指针功能：

在电脑绘画板的工作区域中，可藉由电脑绘画笔的移动直接控制鼠标光标移动到对应屏幕上的任何位置。

1.2.2 按键功能：

电脑绘画笔按键相似鼠标按键功能，此功能由笔尖和笔身上的两个按键，构成鼠标按键的左键、中键与右键功能。

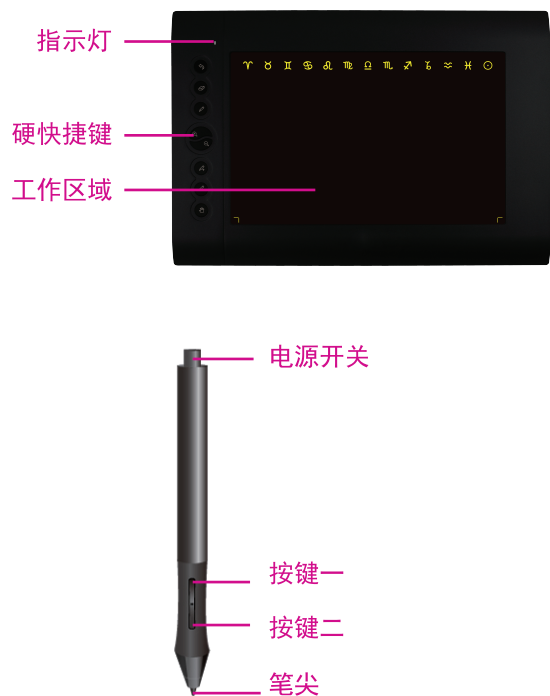
1.2.3 卷页功能：

在电脑绘画板上按压电脑绘画笔中间键，即能启动卷页功能卷动数据及网页页面。

1.2.4 压力感应：

压力感应功能的特色是配合绘画工具轻触笔尖或重压笔尖，产生不同粗细或浓淡的笔迹线条。

1.2.5 产品说明图



3

1.3 系统要求

- IntelPentium III 或更高
- 操作系统版本 Windows XP/ /Win7 /Win8。

1.4 电脑绘画笔

1.4.1 电脑绘画笔的笔尖双击

使用电脑绘画笔于绘画板工作区域上双击笔尖（相当于鼠标左键双击功能），当您第一次触碰笔尖后请尽快以最短时间再执行一次笔尖触碰。

1.4.2 电脑绘画笔的卷页功能

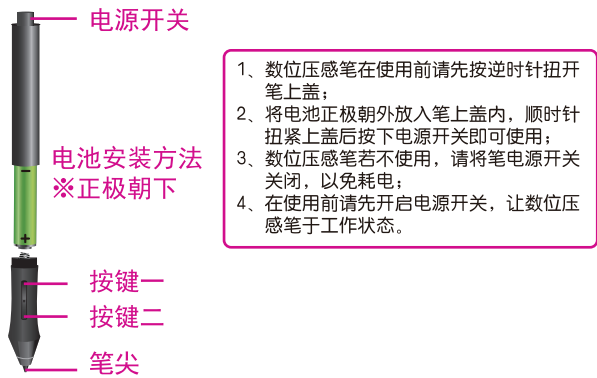
电脑绘画笔与一般鼠标具有相同的页面卷动功能，请按压电脑绘画笔的第一笔键（如同鼠标的中间按钮单击效果相同），即可在绘画板工作区域内移动电脑绘画笔来卷动页面。

1.4.3 电脑绘画笔的置放

当电脑绘画笔不使用时，请勿让笔尖接触任何东西，尤其勿让笔尖朝下置放于笔筒或其它置放容器里。因为笔尖有精密感应结构，触碰易导致内部精密元件损坏。在不使用电脑绘画笔时，请将笔置放到我们提供的绘画板笔座上，或者将笔尖朝上或横放在没有其它物体会触碰到笔尖的地方。

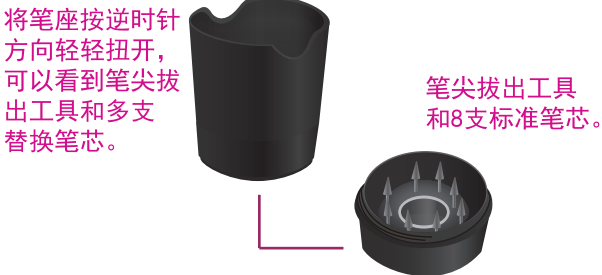
※注意：勿同时使用2种及以上设备，以免鼠标光标错乱或无动作产生。

1.4.4 电脑绘画笔电池更换



2) 更换笔芯：将新笔芯的笔尖一端置于取笔器的中心，然后将绘图板插入新笔芯的另一端，最后将笔轻轻移开取笔器即可。

1.5 笔座



1.4.4 更换电脑绘画笔的笔芯

1) 取出笔芯：将电脑绘画笔的笔尖置于取笔器的中心，待取笔器卡住笔芯后，轻轻将笔移开即可。



4

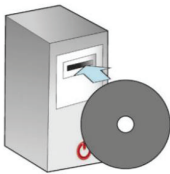
1.6 电脑绘画板的基本参数

产品性能参数	
型号	T25
应用技术	电磁感应
有效使用面积(inch)	8"X5"
读取分辨率 (LPI)	5080LPI
读取速度	230 点/秒
感应级别	2048 级
读取高度	0.4"
精度 (inches)	± 0.01"
笔座	分离式
电池工作时间 (小时)	最少 5000小时
电磁压感笔	2048级压感数位笔
支持接口	USB
尺寸 (长 X宽 X高)	310x208x13mm
重量	510g
电源	DC 5V
消耗电流	小于 60mA
操作温度	5 至 40摄氏度
存放温度	负 10到正 60摄氏度

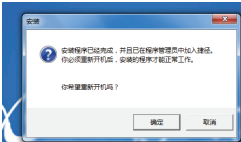
第二章 在微软操作系统下使用

2.1 安装/移除驱动程序

微软 Windows 2000、XP 或 Vista/WIN7 的系统中，请按照下列的安装步骤执行安装：
安装驱动




- (1) 将 CD 片放入光驱中，并等待安装主选单画面出现。安装主选单画面将会自动开启，或者您可以手动的方式打开【我的计算机】□【光驱】□执行【Setup】进行安装。
- (2) 点击Win Driver 安装完成后您将会看到以下要求重新启动电脑的画面，



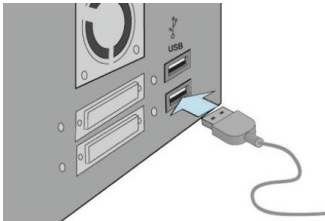
5

移除驱动（以下是WIN7下的参考图示）
(1) 双击标示处图标，完成后重新启动电脑即可



- (2) 安装驱动程序时，请按照安装指示画面步骤按下 Enter 键，在完成软件安装后，请将USB线接到电脑USB端口上后重新启动计算机。待电脑完全重新启动后您会在屏幕的右下角看到一个绘画板小图标（）显示在系统工作列上，此时证明绘画板可正常工作。反之驱动可能没正确安装，请重新卸载后安装。

- (3) 电脑绘画板上的蓝色LED指示灯可显示电脑绘画板的运作状态, 具体状态如下：
 - 第一次接入电脑绘画板的时候, LED会一直闪烁直到系统正常安装完成,
 - 电脑绘画板正常状态LED指示灯显示为熄灭
 - 当电脑绘画板在工作区域上侦测到电脑绘画笔时, LED 指示灯将开始缓慢闪烁。表示电脑绘画板正确的感应到电脑绘画笔。
 - 在电脑绘画板工作区域上按压数位字笔按键或点击鼠标按键时, LED 指示灯将恒亮直到放开按键。
 - 当电脑绘画笔在电脑绘画板的工作区域内移动时, 屏幕光标将依照电脑绘画笔移动位置而移动。



※ 请务必在驱动程式安装完成后，再将绘画板连接于电脑上，以避免系统识别硬体的过程中产后驱动程式安装延迟或错误。

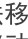
6

2.2 驱动界面介绍

本驱动介面共有7大菜单，现分别说明如下：

2.2.1 说明菜单



(1) 您可以由【开始】□【设定】□【控制台】□【手写板设定】，或从屏幕右下角的系统工作列双击右下角的()小图标，您将看到绘王控制面板，如(上图)说明菜单下显示为驱动相关信息。透过电脑绘画板控制台可以操作修改设定电脑绘画笔的按键功能、调整电脑绘画笔的压力敏感度、修改工作区的范围，或者重新设定电脑绘画板上的快速键。

(2) 在任务栏下显示小图标()

若您想要在电脑右下角显示小图标请在前方框内打钩，反之则不用打钩。

(3) 支持平板电脑功能

于 Windows 操作系统下，将出现【支持平板电脑功能】选项，选取此项目将可支持 Windows 系统内的 Tablet PC压力感应输出功能。

※ 开启支持平板电脑功能：于 Vista Tablet PC 输入面板、Office OneNote(2003、2007)、Vista Windows 笔记本…等，（有笔压支援）。

※ 关闭支持平板电脑功能：于 Vista Tablet PC 输入面板、Office OneNote(2003、2007)、Vista Windows 笔记本…等，（无笔压支援）。

※ 部份VISTA/WIN7 驱动安装后，默认选取状态会有不同，当您发现电脑绘画笔无法移动时(如：笔按键下压时光标会跳动，但无法正常移动电脑绘画笔)此时请重新选中或取消此选项。

7

2.2.2 按键菜单

(1) 按键功能

按键菜单下显示为无线笔按键功能定义菜单，先在按键名称的下拉菜单下可选择

“笔尖、第一笔键、第二笔键”，后可在“对应于鼠标的功能”下拉菜单下选择其“无作用、左键单击、左键双击、右键单击、右键双击、中键单击、中键双击”可实现其功能。

(2) 按键连续双击速度

点击滑动块移动到慢速或是快速方向，可设定按键相应的连续双击速度。

(3) 默认值

点击可恢复笔键设定的初始值。初始值分别为：

- (1) 笔尖相当于鼠标左键功能
- (2) 第一笔键相当于鼠标的中键功能
- (3) 第二笔键相当于鼠标右键功能



2.2.3 快捷键菜单



Cancel(撤消)/Erase(橡皮擦)/Switch Pen(笔)/Zoom in(放大)/ Zoom out(缩小)/Brush Larger(笔刷放大)Brush Smaller(笔刷缩小)/Move(移动)

按键下压后将直接实现快捷键所对应的功能

*. 在某些绘画软件下，不支持放大、缩小的功能(如:SmoothDraw)，需要您手动设计快捷(目前Photoshop PS下有直接缩放功能)

选择快捷键按钮，自定义各快捷键功能。

8

● 【热键】

首先，选择组合键，如字母、数字键或光标控制键。然后，与Shift、Ctrl、Alt键任意合并。接着，在【常见功能】菜单下，选择自己常用的设置后，点击【确定】即可。



2). 可将开始选中的硬快捷键定义为：点击进入指定的互联网站点，其服务类别包括“转移到一下站点”或“发送电子邮件”。请将需要进入的互联网站点或电子邮箱的网址直接粘贴于下图中的【网址】一栏，然后点击确定即可。



● 【互联网】

1). 可为开始选中的硬快捷键定义相应的网络功能，可选择的功能包括“上一页”、“下一页”、“重新整理”、“刷新”、“停止”、“我的最爱”、“IE浏览器”以及“电子邮件”。

9



● 【运行】

在【运行】菜单中，可使用浏览按钮选择一个需要运行的程序或文档，并指定在按压快捷键时该程序或文档立即被执行。

【开始】

本栏将根据上一步所选择的程序或文档自动生成，无需填写。

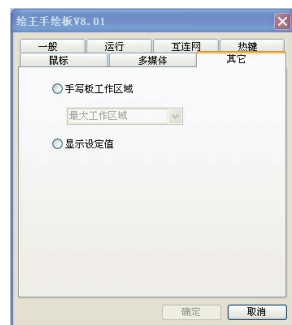
【参数】

一般情况下无需填写。



● 【多媒体】

可用于设置相应的多媒体功能，如：“播放/暂停”、“停止”、“上一首”、“下一首”、“静音”、“音量增大”、“音量减小”等。



● 【其它】

此菜单可用于设置手写板工作区域或显示设定值。工作区域可选择“最大的工作区”或“依照屏幕的比例”调整；显示设定值即显示快捷键名称。

2.2.4 工作范围菜单

(1) 工作范围

在“宽度【X】”或“高度【Y】”右边方框内输入相应数值可改变X或Y方向工作范围大小，也可点击上下箭头来改变X或Y方向工作范围大小，单位为英寸。

(2) 工作范围偏移

在“偏移【X】”或“偏移【Y】”右边方框内输入相应数值可使得整个工作区域向X或Y方向偏移，也可点击上下箭头来使得整个工作区域向X或Y方向偏移单位为英寸。

(3) 放到最大

点击按钮可将工作区域放到最大。

(4) 照荧屏比列

点击按钮可将工作区域自动按当前比列缩放（例如“4: 3或16: 9”等）。



2. 2. 5显示屏设定

选择“全部屏幕”、“部分屏幕”、“屏幕1”或者根据自己所需来选择调整屏幕大小。选择后，只能在选择的屏幕里进行操作。（初级用户请尽量保持默认状态）



2. 2. 6活动区菜单

(1) 激活边缘

(如红色圈内)上方、左边、下方、右边前的方框内打钩可激活四周快捷键区域，反之则可取消四周快捷键区域，执行选择后回到”工作范围”菜单点击“放到最大”可将工作区域放到最大。

*. 产品型号不同此项显示将会不同

(2) 活动分布条

当激活边缘功能后【活动分布条】内一个一个蓝色长方形图形为快速键在数字板上的位置，您可以点选任一个快速键查看其设定内容。同样您也可以自行设置快捷命令。



11

(3) 打印

【打印】按键点选后，会立刻将所有快捷键的提示卷标按照排列在数字板上的实际位置打印出来。

(4) 清除

【清除】按钮点选后，会将已被选取之快捷键设定值清除。

(5) 预设值

【预设值】按键点选将回到系统默认状态。

(6) 定义

按下【定义】键将开启快捷键的设定目录执行程序、互联网、热键、多媒体、等功能。

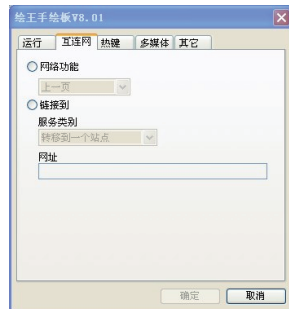


运行 — 自定义

在【运行】菜单中，可使用浏览按钮选择一个需要运行的程序或文档，并指定在按压快捷键时该程序或文档立即被执行。

【互联网】

1) . 可为开始选中的硬快捷键定义相应的网络功能，可选择的功能包括“上一页”、“下一页”、“重新整理”、“刷新”、“停止”、“我的最爱”、“IE浏览器”以及“电子邮件”。



【热键】

首先，选择组合键，如字母、数字键或光标控制键。然后，与Shift、Ctrl、Alt键任意合并。接着，在【常用功能】菜单下，选择自己常用的设置后，点击【确定】即可。



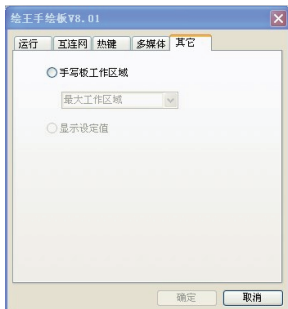
【多媒体】

可用于设置相应的多媒体功能，如：“播放/暂停”、“停止”、“上一首”、“下一首”、“静音”、“音量增大”、“音量减小”等。



【其它】

此菜单可用于设置手写板工作区域或显示设定值。工作区域可选择“最大的工作区”或“依照屏幕的比例”调整；显示设定值即显示快捷键名称。



2.2.7 压力菜单

(1) 压力测试

在压力测试菜单下方的空白区域可以测试电脑绘画笔的压力(如红色圈内部份)，压力测试区的右边还可以选择不同颜色来进行对比测试，在测试过程中还可以点击“清除”按钮来清除测试区。在“清除”按钮的上方还会显示当前压力，根据绘画板的压力值不同将分别显示0—2047。



(2) 灵敏度

点击滑动块移动到轻或是重方向，用于调整笔尖灵敏度和绘图时笔触的轻重，从而影响笔迹线条的粗细浓淡的变化。后面完全由应用程序控制，与绘图板的驱动程序无关。

第三章 常见问题

1. 如何更新到最新版的软件？

您可以到我们网站下载新驱动程序，在安装新驱动程序前请卸载旧版本驱动。

2. 绘画板无法动作，我该如何处置？

请依照下列步骤检查：

1. 请检查电脑绘画笔电池（注意电池极性）。
2. 将绘画板 USB连接线从计算机 USB端口移除。
3. 从系统将绘画板驱动程序卸载。
4. 重新将绘画板 USB连接线连接计算机 USB端口。
- (1) 检查绘画板灯示是否正闪烁？如果灯示没有闪烁，则表示您的绘画板故障。
- (2) 在绘画板工作区上测试电脑绘画笔，如果它能像鼠标一样工作，这表示硬件正常。如果它没有动作，请更换电脑绘画笔电池。
- (3) 在电脑绘画笔更换电池之后，如果它仍然不会工作，即表示硬件故障。
- (4) 请于我们的网站下载最新的驱动程序版本。
- (5) 在安装新的驱动程序版本后，系统将要求重新启动计算机。
4. 安装驱动程序后，光标无法随着笔尖移动而移动？

请先检查硬件的安装是否正确。另一方面您可由网站免费下载最新版本驱动程序后，再重新安装一次。安装新的驱动程序之前，请先移除旧有的驱动程序后再进行安装。

5. 电脑绘画笔加压笔尖压力后，输出线条未变粗？

开启压力页面于压力测试区，测试电脑绘画笔的笔压感应。

6. 电脑绘画笔静止不动时，光标产生跳动感应不良。

此种情况极有可能是因为某些电子设备发出电磁干扰所导致。建议请保持绘画板与屏幕、数据机和其它电子仪器至少5英吋的距离使用。

7. 当您重新启动计算机后，您可以发现绘画板()图标，出现于屏幕右下角系统工作列上

(1) 如果您没有发现绘画板()图标于系统工作列上，这表示安装驱动程序失败，或者是与计算机的软件程序不兼容。

(2) 请检查【我的电脑】→【属性】→【硬件】→【设备管理器】，如果出现感叹号，即表示绘画板安装的驱动程序与计算机软件系统不能兼容。

8. 您可以在屏幕右下方，开启绘画板控制面板()图标，在压力页面测试绘画板的压力感应是否正确。(请参考绘画板设定的压力测试数据)

※假如没有笔压的话，表示您的电脑绘画笔可能故障。