



《安装使用说明书》

目录

经传软件.唯信号论.....	4
第一章 软件使用方法.....	5
一、安装和卸载软件.....	5
二、启动软件.....	5
三、涨跌幅排名和综合排名.....	7
四、图形组合.....	8
五、K线信息的查看.....	8
六、设置自选股.....	8
第二章 菜单栏功能.....	10
一、系统功能.....	10
1、软件升级.....	10
2、启动行情.....	10
3、断开行情.....	11
4、数据接收.....	11
5、系统设置.....	11
6、退出系统.....	13
二、报价功能.....	13
1、初始化界面.....	14
2、定制版面.....	14
3、综合排行榜.....	15
4、行情浏览.....	15
5、分时走势.....	16
6、K线分析.....	17
7、分钟线选择.....	18
8、多股同屏.....	18
9、多周期同屏.....	18
10、两股对比.....	19
11、画线工具.....	19
12、快捷控制面板.....	19
三、统计功能.....	20
1、指标排序.....	21
2、阶段统计分析.....	22
3、市场雷达监控.....	23
4、指标条件.....	23
5、季报持仓.....	24
6、板块分析.....	24
四、特色.....	27
1、公式指标.....	27
2、横向指标.....	35
3、方案评估.....	39
4、多维定位.....	47

5、智能选股.....	47
五、资讯系统.....	48
六、帮助.....	49
七、股指期货.....	51
附录.....	53
软件基础名词解释.....	53
股票投资基础知识.....	55
经传软件指标函数说明大全.....	56

经传软件.唯信号论

股市中的中小投资者,为实现股市中的投资梦想往往需要花费大量的时间、金钱、精力通过持之以恒的学习适应市场。面对市场数以万计的资讯、数据、方法等大量信息,如何有效的进行鉴别,进行针对性的学习尤为关键。

我们生活在一个信息高度发达的时代,千里眼、顺风耳早已不是神话。通过网络及广播电视媒体任何有关于市场的信息都能在最快速时间里从地球的一端传送至另一端。谁最先获得了市场的信息那就能在这个市场中获得领先的位置。古语云:“早知三日便可富甲天下”,经传系列产品将从多个市场中为投资者提供第一手的数据及资讯。

经传信息致力于为中小投资者提供服务工具,不仅提供庞大的金融市场数据库信息,还将提供一系列识别有效信息的方法。通过计算机系统强大的运算功能针对行情变化快速提取最真实、有效、及时的市场信息。在经过概率、逻辑、主观的系统分析之后,实现真正的唯信号论、理性投资、长期生存的产品理念。

第一章 软件使用方法

一、安装和卸载软件

1、软件的安装:

1) 软件安装包（Setup.exe文件）的获得:

方法一、在本公司附送的光盘上即可找到Setup.exe文件。

方法二、a.登录我公司网站: <http://www.jingzhuan.cn/> , 点击下载中心。

b.点击“马上下载”，出现窗口，下载本软件。

2) 开始安装:

a.双击 Jryjb_Setup_20130105 文件，运行安装程序。

b. 阅读欢迎辞后点击“下一步”按钮图标进入许可使用协议界面。

c. 阅读许可使用协议后，点击“我同意该许可协议的条款”并单击“下一步”按钮图标。如果想改变安装位置，可以点击“浏览”，选择安装软件的目标文件夹。

d.接下来基本上可以直接点击“下一步”，直到出现“安装完成”界面，桌面上将自动生成经传金融研究平台的图标。

e.上述的任一步骤中，用户都可以点击“取消”来退出安装程序，经传金融研究平台将不被安装。

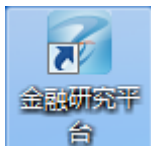
2、软件的卸载

方法一、用户进入Windows操作系统之后，依次点击“开始 → 程序 → 经传金融研究平台”单击“卸载经传金融研究平台”项，就可以卸载经传金融研究平台软件了。

方法二、依次点击“开始→设置→控制面板”进入控制面板，双击“添加/删除程序”按钮图标，在当前安装的程序内选择“经传金融研究平台”，单击“删除”按钮图标进行卸载。

二、启动软件

1、双击桌面上“经传金融研究平台”快捷方式（如下图），即可进入经传金融研究平台软件的登陆界面:



输入用户帐号、密码后，点右上角的“登录”即可。见（图左）:



图左



图右

温馨提示:

- 1) “行情”一栏，可以通过下拉菜单更换行情服务器。用户可根据网络的速度选择相应的服务器，或者选择下面的选项“自动查找最快的主站”自动选择。
- 2) 可选择是否保存您的帐号和密码,则下次登录不用再输入。如果您是在公共场所使用本软件,请不要选择此项,以避免他人盗用。
- 3) “通讯设置”一项可以设置 IP 代理。当您所处的网络有某些限制时，通过设置该项可绕过封阻，图右。在“使用代理”前打上勾，根据您的代理 IP 单选 SOCK4 协议，SOCK5 协议或者 HTTP 代理，然后填上代理 IP（如果不确定该 IP 是否能通过，可以先点击“测试代理”），确定。
- 4) “检测升级”同系统功能中的软件智能升级，详见第二章。
- 5) 没有连接网络时，可以选择“脱机浏览”登陆。
- 6) 主站测速，可以选择速度最快，最合适的服务器进行登录，为了您能更快更好的使用，建议选择综合值最小的主站。



软件成功登陆后，直接打开“行情”或者点击软件左侧“行情浏览”即可进入行情浏览界面，该界面下方有“沪深 A 股”“行业板块”“自选股”“智能选股”“概念板块”“地区板块”“投资方案”七个选项，对应相关的板块。在某个选项上点右键，可更换到不同的板块上。

系统 报价 统计 特色 资讯 帮助					唯信号论坛 · 理性投资 · 长期生存											
行情	分时/日线	统计	股指期货	资讯												
序号	代码	名称	涨幅	最新	所属板块	昨收	总手	委比	量比	换手率	市盈率	流通A股	三日涨幅	五日涨幅	二十日涨幅	
1	600000	浦发银行	5.40	10.35	金融行业	9.82	229万	-63.87	1.31	1.53	5.54	149.23亿	2.07	0.29	23.21	
2	600004	白云机场	2.30	7.11	交通运输	6.95	67790	-60.67	2.06	0.59	10.64	11.50亿	0.57	0.28	6.28	
3	600005	宝钢股份	2.17	2.83	钢铁行业	2.77	28.4万	38.25	1.35	0.28	65.32	100.94亿	0.71	0.71	5.99	
4	600006	东风汽车	2.05	2.99	汽车制造	2.93	84987	-17.79	1.08	0.42	246.59	20.00亿	-0.33	0.00	7.17	
5	600007	中国国贸	1.69	11.41	开发区	11.22	14845	53.59	1.41	0.15	29.82	10.07亿	-1.21	-2.14	10.35	
6	600008	首创股份	3.04	4.41	环保行业	4.28	13.6万	-52.16	1.28	0.62	30.06	22.00亿	0.46	2.32	6.52	
7	600009	上海机场	1.70	12.56	交通运输	12.35	67337	-13.23	0.98	0.62	15.44	10.93亿	0.24	0.08	8.93	
8	600010	包钢股份	2.08	5.40	钢铁行业	5.29	74.8万	-21.18	0.84	1.16	324.05	64.24亿	1.69	0.75	9.53	
9	600011	华能国际	1.98	6.68	电力行业	6.55	48.4万	-16.18	1.50	0.48	16.79	100.00亿	-2.48	-4.71	-2.05	
10	600012	皖通高速	1.25	4.04	公路桥梁	3.99	19586	-5.30	1.30	0.17	8.48	11.66亿	0.00	0.00	4.12	
11	600015	华夏银行	5.02	10.46	金融行业	9.96	59.6万	-0.51	1.89	1.19	5.85	49.91亿	3.56	0.10	13.08	
12	600016	民生银行	6.74	8.55	金融行业	8.01	250万	-25.97	1.58	1.11	6.31	225.88亿	4.52	2.76	21.97	
13	600017	日照港	2.14	2.87	交通运输	2.81	12.3万	23.74	1.41	0.47	11.40	26.31亿	0.35	-0.35	3.61	
14	600018	上港集团	2.70	2.66	交通运输	2.59	14.1万	4.04	1.46	0.07	12.88	209.91亿	0.76	1.92	5.14	
15	600019	宝钢股份	1.80	5.09	钢铁行业	5.00	39.8万	-32.10	1.20	0.23	6.06	171.22亿	2.41	2.83	7.16	
16	600020	中原高速	2.63	2.34	公路桥梁	2.28	48731	-27.62	1.47	0.22	13.63	22.47亿	0.43	0.43	5.88	
17	600021	上海电力	4.47	4.67	电力行业	4.47	16.1万	-45.00	2.50	0.75	14.55	21.40亿	1.97	2.19	8.60	
18	600022	山东钢铁	1.39	2.19	钢铁行业	2.16	23.9万	-21.75	1.27	0.45	-	53.43亿	0.00	0.00	5.29	
19	600026	中海发展	2.83	4.73	交通运输	4.60	83510	5.50	1.13	0.40	-	21.09亿	1.07	-0.63	9.49	
20	600027	华电国际	1.59	3.83	电力行业	3.77	17.0万	6.72	1.39	0.32	50.97	53.40亿	0.52	-1.29	1.06	
21	600028	中国石化	2.45	7.11	石油行业	6.94	54.2万	-69.18	1.12	0.08	11.04	700.40亿	3.04	3.34	12.32	
22	600029	南方航空	2.86	3.96	交通运输	3.85	64.7万	-50.27	1.46	0.94	10.94	68.99亿	4.49	4.21	12.82	
23	600030	中信证券	6.92	13.59	金融行业	12.71	164万	-9.94	1.61	1.67	38.45	98.15亿	4.30	2.49	25.60	
24	600031	三一重工	4.14	10.06	机械行业	9.66	51.9万	-15.74	0.87	0.74	9.75	70.31亿	0.80	-0.89	14.06	
25	600033	福建高速	1.83	2.23	公路桥梁	2.19	14.8万	-29.01	1.59	1.11	13.06	13.40亿	0.45	-0.45	4.21	
26	600035	楚天高速	2.76	2.98	公路桥梁	2.90	50836	-33.17	1.72	0.55	10.31	9.32亿	-0.33	-0.67	6.05	
27	600036	招商银行	4.22	13.84	金融行业	13.28	158万	-18.72	1.64	0.89	6.44	176.66亿	2.52	1.76	25.25	
28	600037	歌华有线	2.87	6.80	传媒娱乐	6.61	97638	-40.86	0.96	0.92	23.29	10.60亿	1.49	2.41	12.03	
29	600038	哈飞股份	9.99	21.24	飞机制造	19.31	15.2万	100.00	1.83	4.49	72.92	3.37亿	12.80	12.26	27.87	
30	600039	四川路桥	3.01	6.50	建筑建材	6.31	25.3万	-24.27	0.80	4.62	11.72	5.47亿	-1.96	-0.61	0.15	
沪深A股 行业板块 默认自选 智富选股 概念板块 地区板块																
上证指数 +2311.7 +68.7 3.06% 1236.1亿元 深证 9316.3 +298.5 3.31% 1247.1亿元 2015-1-14																

三、涨跌幅排名和综合排名

在键盘输入 61（63）回车，打开上证（深证）涨幅排名。单击“涨幅”则在涨幅和跌幅之间转换；输入 81（83）回车，则可以打开上证（深证）综合排行榜，输入 87 为概念板块涨跌幅综合排名，88 为行业板块涨跌幅综合排名，89 为地区版块涨跌幅综合排名。

系统 报价 统计 特色 资讯 帮助														唯信号论 • 理性投资 • 长期生存			
行情浏览	分时/日线		统计		股指期货		资讯										
	序号	代码	名称	涨幅↓	最新	所属板块	昨收	总手	委比	量比	换手率	市盈率	流通A股				
综合排行	1	600630	龙头股份	10.10	5.67	纺织行业	5.15	80212	100.00	2.15	1.89	47.94	4.25亿				
	2	600879	航天电子	10.07	7.65	飞机制造	6.95	50.6万	100.00	2.10	6.24	48.70	8.11亿				
	3	600343	航天动力	10.04	11.40	飞机制造	10.36	13.5万	100.00	2.06	5.63	71.66	2.40亿				
	4	600399	抚顺特钢	10.04	6.14	钢铁行业	5.58	32.9万	100.00	1.88	7.27	162.54	4.52亿				
	5	600765	中航重机	10.02	8.89	机械行业	8.08	25.6万	100.00	1.48	3.28	23.05	7.78亿				
	6	600636	三爱富	10.02	14.05	化工行业	12.77	20.4万	100.00	2.35	5.33	43.71	3.82亿				
	7	600523	贵航股份	10.02	11.20	汽车制造	10.18	11.2万	100.00	1.86	5.69	29.40	1.96亿				
	8	600889	南京化纤	10.02	5.71	化纤行业	5.19	13.9万	100.00	1.28	4.53	-	3.07亿				
	9	600760	中航黑豹	10.02	6.37	汽车制造	5.79	21.1万	100.00	1.44	7.74	-	2.73亿				
	10	600794	保税科技	10.01	15.60	交通运输	14.18	13.2万	100.00	2.10	6.15	21.96	2.14亿				
	11	600855	航天长峰	10.01	8.57	机械行业	7.79	14.5万	100.00	2.22	6.20	113.50	2.33亿				
	12	600990	四创电子	10.01	18.79	电子信息	17.08	68599	100.00	2.79	5.83	132.01	1.18亿				
	13	600109	国金证券	10.01	18.25	金融行业	16.59	51.0万	100.00	1.90	5.10	76.71	10.00亿				
	14	600526	菲达环保	10.00	13.09	机械行业	11.90	12.9万	100.00	2.76	9.21	113.94	1.40亿				
	15	600677	航天通信	10.00	9.35	电子信息	8.50	33.6万	100.00	2.43	10.29	49.06	3.26亿				
	16	600316	洪都航空	10.00	16.61	飞机制造	15.10	33.5万	100.00	1.73	4.95	586.03	6.76亿				
	17	600038	哈飞股份	9.99	21.24	飞机制造	19.31	15.2万	100.00	1.83	4.49	72.92	3.37亿				
	18	600435	北方导航	9.99	11.78	机械行业	10.71	70.1万	100.00	1.38	9.42	2096.73	7.45亿				
	19	600372	中航电子	9.99	18.61	飞机制造	16.92	13.3万	100.00	1.10	2.03	64.63	6.56亿				
	20	600118	中国卫星	9.99	15.53	飞机制造	14.12	52.0万	100.00	1.36	5.67	61.48	9.17亿				
	21	600195	中牧股份	9.98	14.11	农林牧渔	12.83	13.8万	100.00	1.55	3.54	16.69	3.90亿				
	22	600391	成发科技	9.97	13.35	飞机制造	12.14	19.0万	100.00	1.46	5.76	143.60	3.30亿				
	23	600501	航天晨光	9.96	9.27	汽车制造	8.43	18.1万	100.00	2.26	8.75	59.32	2.06亿				
	24	600387	海越股份	9.72	10.61	石油行业	9.67	15.9万	-42.81	1.38	4.13	352.68	3.86亿				
	25	600184	光电股份	8.59	23.39	玻璃行业	21.54	41694	16.80	1.19	4.26	-	9795万				
	26	600162	香江控股	8.46	5.90	房地产业	5.44	54.1万	-53.31	2.68	14.97	-	3.62亿				
	27	600249	两面针	8.35	4.93	化工行业	4.55	20.7万	24.98	7.08	4.61	-	4.50亿				
	28	600271	航天信息	8.16	15.50	电子信息	14.33	46.7万	58.36	2.70	5.06	14.39	9.23亿				
	29	600262	北方股份	8.11	15.33	机械行业	14.18	59965	-24.20	1.61	9.09	16.30	6600万				
	30	600456	宝钛股份	7.98	18.53	有色金属	17.16	13.6万	25.50	2.42	3.17	4345.91	4.30亿				

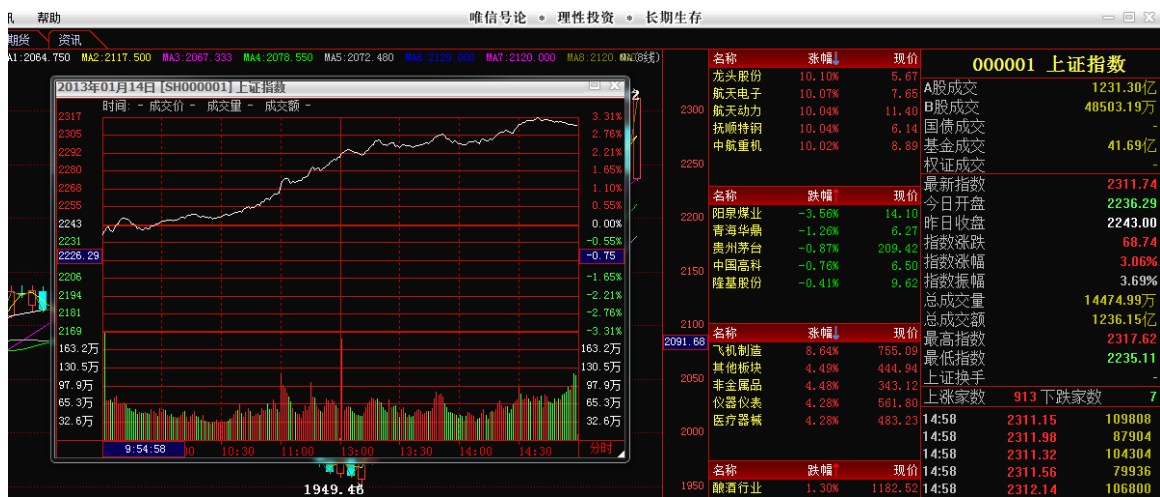
四、图形组合

在K线界面任一处，点击“右键”—“画面组合”，可以选择：双图、三图、四图、五图、六图。双图为K线图加成交量，三图则添加了一个指标窗；最多可同时容纳4个指标窗（六图）。



五、K 线信息的查看

在K线界面任一处双击，即可查看日K线的信息，双击历史K线，可看到历史分时走势，（K线的左下小图）



六、设置自选股

打开要设置为自选股的股票（K线或分时图均可），在主图上单击“右键”，选择“加

入自选股”。可选“新建自选股板块”或者“默认自选股板块”。新建板块时用户可以随意命名（但不能重名）。设置好自选股后，按F6即可在行情浏览界面调出所有的自选股。若要按自选股板块单独显示，则可在行情浏览

界面下方“自选股”处右键单击，然后选择相应的自选股板块，即可展示该板块的个股。



加入自选股的个股，在行情浏览界面呈现蓝色状态，如下图所示：

系统 报价 统计 特色 资讯 帮助

经过我们的努力，把知识与财富传递到您的手中

行情	分时/日线	统计	数据期限	资讯											
序号	代码	名称	涨幅	最新	所属板块	昨收	总手	委比	量比	换手率	市盈率	流通A股	三日涨幅	五日涨幅	二十日涨幅
1	600765	中航重机	10.02	8.89	机械行业	8.08	25.6万	100.00	1.48	3.28	23.05	7.78亿	11.82	13.10	32.88

行情浏览 综合排行 新闻综合

第二章 菜单栏功能

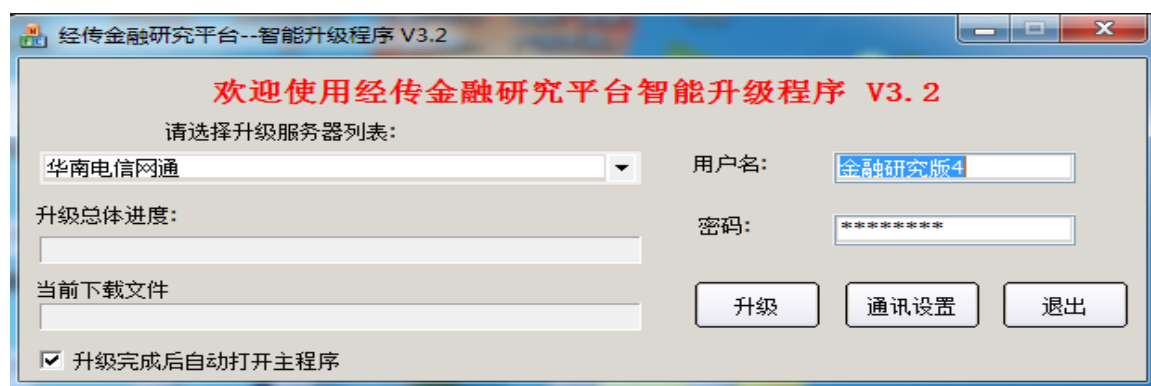
一、系统功能

包括软件升级、启动行情、断开行情、数据接收、系统设置、退出系统。

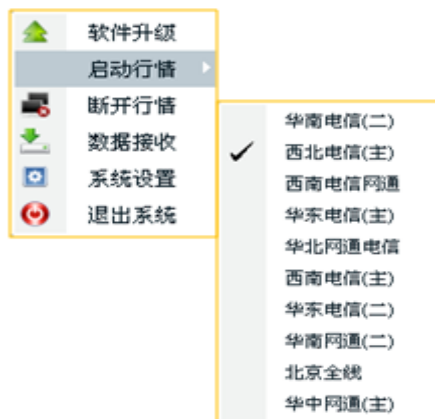


1、软件升级：经传公司会不断对软件进行完善和优化。用户可通过该菜单升级到最新同级版本软件。

方法：点击“系统功能”——“软件升级”，在弹出的窗口“此操作将退出系统且删除所有本地安装文件。并重新下载，“请确认？”中选“是”；在升级程序界面中（下图）点击“升级”，进入升级状态中。升级完成后默认自动打开经传金融研究平台软件。升级完成后要进行数据接收。

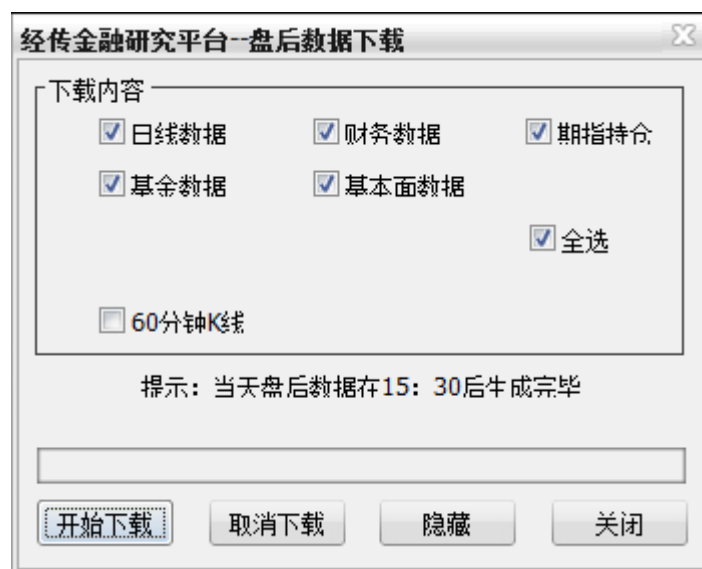


2、启动行情：方法：点击“系统功能”——“启动行情”，选择要连接的行情服务器，如下图的“西北电信（主）”连接到行情服务器上。



3、断开行情：需要更换服务器却不想重新登录软件时，可先点该项断开行情，然后重新启动行情服务器；计时上网的用户可在收盘完成数据接收后断开行情接收，以控制网费。

4、数据接收：当天盘后3.30之后接收数据最稳定；方法：系统功能—盘后数据接收,将需要下载的选项打上钩，或点“全选”。点击“开始下载”即可。在这过程中还可点“隐藏”继续其它操作。每次打开软件之后，软件会自动检测系统数据是否齐全，在数据没有接收的情况下，软件会自动提示用户接收收据。



5、系统设置：分为颜色设置，版面设置，端口设置，数据维护，离线数据下载
颜色设置：可根据个人喜好进行颜色的搭配



版面设置：更改软件的两股对齐、字体大小及K线模式等。“两股对齐”详见图线分析中的两股对比。“K线模式”选择K线是实心还是空心；“主图指标”：选择叠加到K线上指标的个数，选择“叠加多个”表示允许多个指标同时显示在K线上点击图中所示可选择组合键对软件进行隐藏和恢复。

端口设置：某些用户所处环境（如大型企业、国企等）可能会屏蔽一些端口，这时可通过配置行情端口，解除受限。



数据维护：是清理历史的日K线数据，分时数据，财务数据等。



6、退出系统：退出软件。

二、报价功能

初始化版面、定制版面、综合排行榜、行情浏览、分时走势、K线分析、分钟线选择、多股同屏、多周期同屏、两股对比、画线工具、快捷控制面板。



1、初始化界面：初始化界面必须先设置界面，进行保存。

2、定制版面：可新建空白版面，管理现有版面，设置初始化版面。软件默认为用户提供四种版面。版面设置参考下图，点击鼠标右键：



系统默认提供版面如下：

默认个股分析



3、综合排行榜：沪深A股以及板块综合排名，直接输入81、83快捷键调出;81-上证综合排名，83-深证综合排名。88为行业板块综合排名。87为概念板块综合排名。89为地区板块综合排名。

经过我们的努力,把知识与财富传递到您的手中									
行情浏览	今日涨幅排名			5分钟涨速排名			今日委比前排名		
	名称	涨幅↓	现价	名称	涨幅↓	现价	名称	委比↓	委差
综合排名	龙头股份	5.67	10.10%	汇通能源	7.65	2.82%	哈飞股份	21.24	100.00%
	航天电子	7.65	10.07%	巢东股份	11.56	2.21%	ST博信	5.43	100.00%
	航天动力	11.40	10.04%	鲁北化工	5.05	2.02%	国金证券	18.25	100.00%
	抚顺特钢	6.14	10.04%	中创信测	7.78	1.97%	中国卫星	15.53	100.00%
	中航重机	8.89	10.02%	中发科技	9.60	1.91%	中牧股份	14.11	100.00%
	三爱富	14.05	10.02%	新日恒力	6.42	1.74%	洪都航空	16.61	100.00%
	贵航股份	11.20	10.02%	国药股份	17.32	1.41%	航天动力	11.40	100.00%
	南京化纤	5.71	10.02%	云煤能源	10.74	1.32%	中航电子	18.61	100.00%
	今日跌幅排名	14.10	-3.56%	酒钢宏兴	3.47	-1.70%	置信电气	13.86	-93.98%
	阳泉煤业	6.27	-1.26%	香江控股	5.90	-1.34%	国投中鲁	7.51	-87.31%
新闻综合	青海华鼎	209.42	-0.87%	新华保险	28.12	-0.88%	欧亚集团	22.44	-86.85%
	中国高科	6.50	-0.76%	中茵股份	10.13	-0.88%	永辉超市	25.43	-85.97%
	隆基股份	9.62	-0.41%	安彩高科	4.08	-0.73%	国电南自	5.97	-85.15%
	博闻科技	6.74	-0.15%	上实发展	9.84	-0.71%	大元股份	12.76	-85.06%
	*ST东碳	16.46	-0.06%	农业银行	2.84	-0.70%	陕鼓动力	9.30	-84.86%
	方正证券	4.61	0.00%	日照港	2.87	-0.69%	中国国旅	29.56	-84.75%
	今日振幅排名	6.60	13.77%	卧龙电气	5.60	36.81	兴业银行	17.27	25.09亿
	抚顺特钢	6.14	13.08%	两面针	4.93	7.08	浦发银行	10.35	23.27亿
	航天通信	9.35	12.82%	雷鸣科化	11.54	4.09	中信证券	13.59	21.83亿
	中国卫星	15.53	12.39%	长园集团	6.58	3.76	招商银行	13.84	21.60亿
自选	中航黑豹	6.37	12.26%	鑫科材料	6.52	3.65	民生银行	8.55	20.87亿
	香江控股	5.90	12.13%	九龙电力	12.82	3.64	包钢稀土	36.12	19.88亿
	中航电子	18.61	11.88%	龙净环保	23.55	3.48	中国平安	46.87	17.79亿
	航天晨光	9.27	11.86%	江南嘉捷	10.44	3.37	贵州茅台	209.42	14.10亿
	今日量比排名	5.60	13.77%	卧龙电气	5.60	36.81	兴业银行	17.27	25.09亿
	抚顺特钢	6.14	13.08%	两面针	4.93	7.08	浦发银行	10.35	23.27亿
	航天通信	9.35	12.82%	雷鸣科化	11.54	4.09	中信证券	13.59	21.83亿
	中国卫星	15.53	12.39%	长园集团	6.58	3.76	招商银行	13.84	21.60亿
	中航黑豹	6.37	12.26%	鑫科材料	6.52	3.65	民生银行	8.55	20.87亿
	香江控股	5.90	12.13%	九龙电力	12.82	3.64	包钢稀土	36.12	19.88亿

4、行情浏览：显示实时行情信息，界面左下方可以选择沪深A股、行业板块、自选

股、智能选股等分类（右键单击某一分类可显示该分类的子项）

系统 报价 统计 特色 资讯 帮助															经传金融研究平台										
行情 分时/日线 统计 股报跟踪 资讯																									
序号	代码	名称	涨幅	最新	所属板块	昨收	总手	委比	量比	换手率	市盈率	流通A股	三日涨幅	五日涨幅	二十日涨幅										
1	600000	浦发银行	5.40	10.35	金融行业	9.82	229万	-63.87	1.31	1.53	5.54	149.23亿	2.07	0.29	23.21										
2	600004	白云机场	2.30	7.11	交通运输	6.95	67790	-60.67	2.06	0.59	10.64	11.50亿	0.57	0.28	6.28										
3	600005	武钢股份	2.17	2.83	钢铁行业	2.77	28.4万	38.25	1.35	0.28	65.32	100.94亿	0.71	0.71	5.99										
4	600006	东风汽车	2.05	2.99	汽车制造	2.93	84987	-17.79	1.08	0.42	246.59	20.00亿	-0.33	0.00	7.17										
5	600007	中国国贸	1.69	11.41	开发区	11.22	14845	53.59	1.41	0.15	29.82	10.07亿	-1.21	-2.14	10.35										
6	600008	首创股份	3.04	4.41	环保行业	4.28	13.6万	-52.16	1.28	0.62	30.06	22.00亿	0.46	2.32	6.52										
7	600009	上海机场	1.70	12.56	交通运输	12.35	67337	-13.23	0.98	0.62	15.44	10.93亿	0.24	0.08	8.93										
8	600010	包钢股份	2.08	5.40	钢铁行业	5.29	74.8万	-21.18	0.84	1.16	324.05	64.24亿	1.69	0.75	9.53										
9	600011	华能国际	1.98	6.68	电力行业	6.55	48.4万	-16.18	1.50	0.48	16.79	100.00亿	-2.48	-4.71	-2.05										
10	600012	皖通高速	1.25	4.04	公路桥梁	3.99	19586	-5.30	1.30	0.17	8.48	11.66亿	0.00	0.00	4.12										
11	600015	华夏银行	5.02	10.46	金融行业	9.96	59.6万	-0.51	1.89	1.19	5.85	49.91亿	3.56	0.10	13.08										
12	600016	民生银行	6.74	8.55	金融行业	8.01	250万	-25.97	1.58	1.11	6.31	225.88亿	4.52	2.76	21.97										
13	沪深A股 上海指数 上海A股 上海B股 上海基金 上海债券 上海权证 上海其它 深圳指数 深圳A股 深圳B股 深圳基金 深圳债券 深圳权证 深圳其它 股指期货 风险警示 创业板 中小板 最新浏览	照港	2.14	2.87	交通运输	2.81	12.3万	23.74	1.41	0.47	11.40	26.31亿	0.35	-0.35	3.61										
14		集团	2.70	2.66	交通运输	2.59	14.1万	4.04	1.46	0.07	12.88	209.91亿	0.76	1.92	5.14										
15		股份	1.80	5.09	钢铁行业	5.00	39.8万	-32.10	1.20	0.23	6.06	171.22亿	2.41	2.83	7.16										
16		高速	2.63	2.34	公路桥梁	2.28	48731	-27.62	1.47	0.22	13.63	22.47亿	0.43	0.43	5.88										
17		电力	4.47	4.67	电力行业	4.47	16.1万	-45.00	2.50	0.75	14.55	21.40亿	1.97	2.19	8.60										
18		钢铁	1.39	2.19	钢铁行业	2.16	23.9万	-21.75	1.27	0.45	-	53.43亿	0.00	0.00	5.29										
19		发展	2.83	4.73	交通运输	4.60	83510	5.50	1.13	0.40	-	21.09亿	1.07	-0.63	9.49										
20		国际	1.59	3.83	电力行业	3.77	17.0万	6.72	1.39	0.32	50.97	53.40亿	0.52	-1.29	1.06										
21		石化	2.45	7.11	石油行业	6.94	54.2万	-69.18	1.12	0.08	11.04	700.40亿	3.04	3.34	12.32										
22		航空	2.86	3.96	交通运输	3.85	64.7万	-50.27	1.46	0.94	10.94	68.99亿	4.49	4.21	12.82										
23		基金	6.92	13.59	金融行业	12.71	164万	-9.94	1.61	1.67	38.45	98.15亿	4.30	2.49	25.60										
24		债券	4.14	10.06	机械行业	9.66	51.9万	-15.74	0.87	0.74	9.75	70.31亿	0.80	-0.89	14.06										
25		权证	1.83	2.23	公路桥梁	2.19	14.8万	-29.01	1.59	1.11	13.06	13.40亿	0.45	-0.45	4.21										
26		其它	2.76	2.98	公路桥梁	2.90	50836	-33.17	1.72	0.55	10.31	9.32亿	-0.33	-0.67	6.05										
27		股指期货	4.22	13.84	金融行业	13.28	158万	-18.72	1.64	0.89	6.44	176.66亿	2.52	1.76	25.25										
28		风险警示	2.87	6.80	传媒娱乐	6.61	97638	-40.86	0.96	0.92	23.29	10.60亿	1.49	2.41	12.03										
29		创业板	9.99	21.24	飞机制造	19.31	15.2万	100.00	1.83	4.49	72.92	3.37亿	12.80	12.26	27.87										
30		中小板	路桥	3.01	6.50	建筑建材	6.31	25.3万	-24.27	0.80	4.62	11.72	5.47亿	-1.96	-0.61	0.15									
沪深A股 行业板块 默认自选 智能选股 概念板块 地区板块																									
上证 2311.7 +68.7 3.06% 1236.1亿元 深证 9316.3 +298.5 3.31% 1247.1亿元															2015-1-14										

沪深A股：右键单击该项，可选择查看各大指数，如上海A股B股、深圳A股B股，上海指数等等。

行业板块：右键单击该项时可查看各大行业板块的个股信息，如地产板块、金融板块等。

自选股：管理自己设置的自选板块和自选股。右键单击该项列出所有的自选股板块供选择。

智能选股：通过智能筛股功能选出的个股，可以在这里查看。

5、分时走势：个股分时走势图

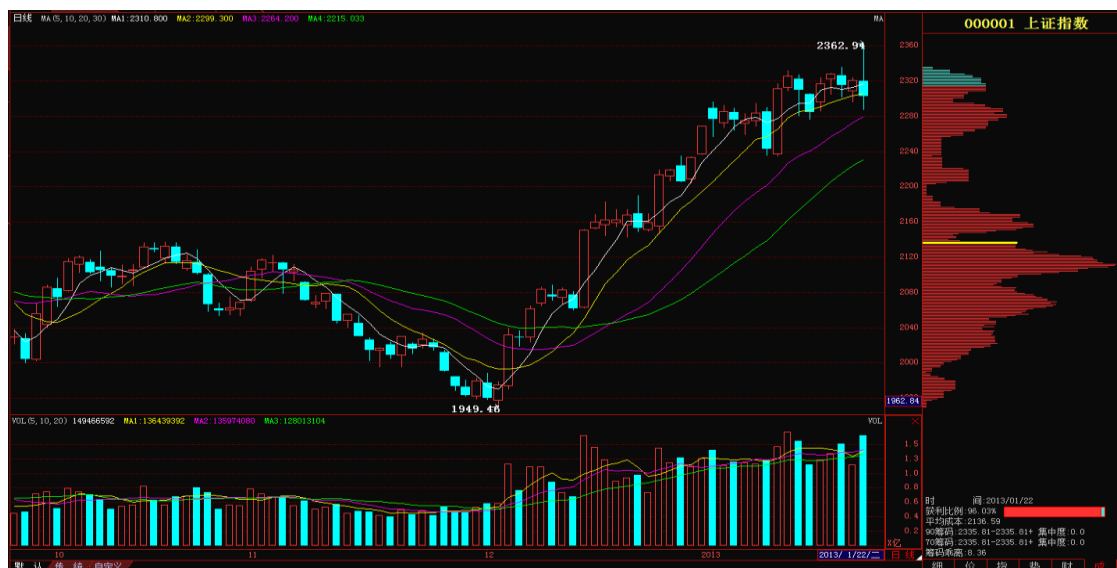


6、K线分析：打开个股的K线走势图。K线与分时图的切换可直接按F5，或者输入“05”回车。

K线图界面包括个股走势、成交量、指标窗、筹码峰等组成，可以帮用户综合分析个股。

- 1)K 线：看个股总体走势及形态；
- 2)分价明细：看当天成交明细以及一些实盘信息；
- 3)日K线信息：鼠标停在某K线实体上的时候，可显示当天该股的开、高、低、收等信息。
- 4)筹码峰：随鼠标移动而显示不同日期的筹码分布情况。

注：筹码峰需要接收盘后数据才能正确显示。



7、分钟线选择：分时、分笔、1分钟、3分钟、5分钟、10分钟、15分钟、20分钟、30分钟、60分钟、日K线、周K线、月K线、季K线、年K线、多K线。亦可在K线区任一处点右键一分钟线选择。其中多K线可以通过“系统版面设置”自定义。



8、多股同屏：同时查看多个股票的分时走势图。



9、多周期同屏：同时查看一个股票的多周期K线形态。



10、两股对比：将两个股票进行对比分析。点击该选项后，在两个K线区（分时区）分别输入两支需要对比的股票。如果要想大盘和个股对比的，要先调出大盘K线，再点击两股对比。

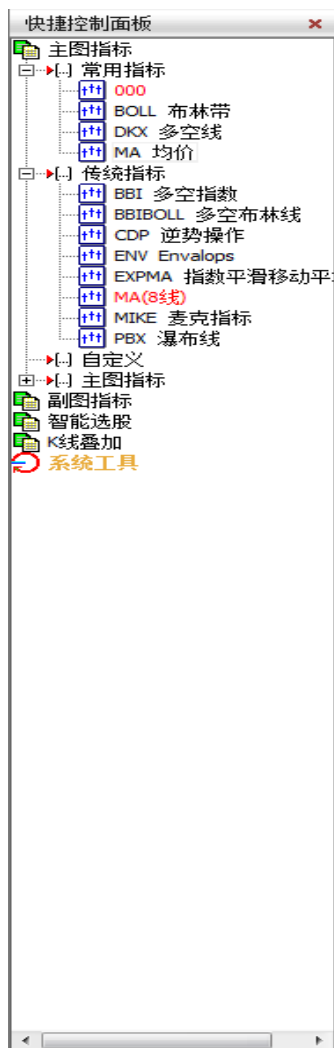


11、画线工具：画线分析工具，如：趋势线、黄金分割线等。



12、快捷控制面板：

显示指标菜单、系统工具菜单



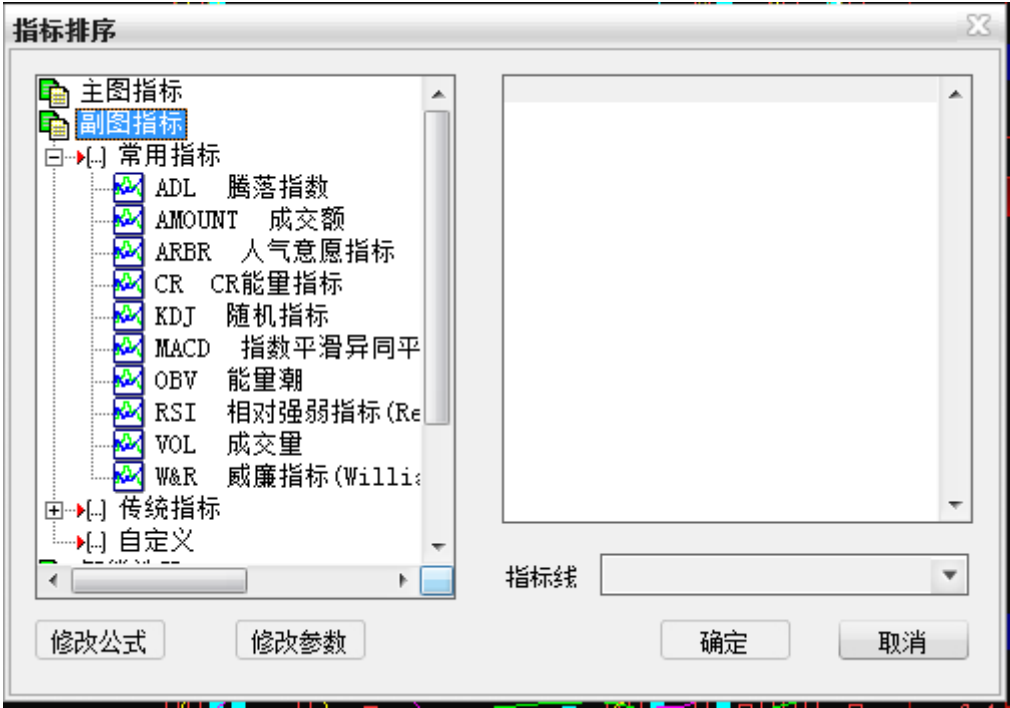
三、统计功能

指标排序、阶段统计、市场雷达、市场雷达、指标条件、计算数据、季报持仓、板块分析、财务分析。



1、指标排序

帮助用户进一步筛选股票。自定义添加在行情浏览中，添加方法：打开指标排序，选择要排序的指标，再点击该指标，最后点击却，系统将会将该指标添加在行情浏览中



用“MA”排序结果如下：

系统 报价 统计 特色 资讯 帮助									
	行情	分时/日线	统计	股指期货	资讯				
	序号	代码	名称	MA ↓	涨幅	最新	所属板块	昨收	总手
行情浏览 综合排行 新闻综合	1	600519	贵州茅台	212.49	-0.87	209.42	酿酒行业	211.26	68183
	2	600436	片仔癀	103.71	3.53	106.29	生物制药	102.67	13193
	3	002304	洋河股份	100.64	1.23	101.68	酿酒行业	100.44	54261
	4	300288	朗玛信息	78.22	0.10	83.90	电子信息	83.82	21081
	5	000538	云南白药	66.93	1.92	68.08	生物制药	66.80	21534
	6	300298	三诺生物	63.26	-0.71	62.79	医疗器械	63.24	33868
	7	300346	南大光电	63.00	2.76	63.70	电子器件	61.99	13479
	8	300343	联创节能	62.59	1.79	58.12	化工行业	57.10	31759
	9	002672	东江环保	62.10	4.38	63.89	环保行业	61.21	20028
	10	000895	双汇发展	62.09	4.70	64.40	食品行业	61.51	37917
	11	300291	华录百纳	61.93	2.95	63.20	传媒娱乐	61.39	9833
	12	600259	广晟有色	61.30	3.71	61.70	有色金属	59.49	12.0万
	13	000661	长春高新	61.22	4.83	63.55	生物制药	60.62	32422
	14	002422	科伦药业	60.26	7.51	64.40	生物制药	59.90	26496
	15	300347	泰格医药	59.25	5.39	62.00	医疗器械	58.83	14867
	16	002310	东方园林	58.55	5.93	59.98	建筑建材	56.62	18725
	17	300295	三六五网	58.45	3.60	60.79	电子信息	58.68	20742
	18	300146	汤臣倍健	57.55	2.44	58.70	食品行业	57.30	13843
	19	600535	天士力	54.94	3.83	57.21	生物制药	55.10	43328
	20	002353	杰瑞股份	51.95	6.37	57.59	机械行业	54.14	62433
	21	300349	金卡股份	50.79	1.89	52.25	仪器仪表	51.28	16127

2、阶段统计分析：在某个时间区域内，使用特定的条件进行排序（图1）。统计后会出现以该条件排序的浏览窗口（图2）。

阶段统计排序

统计范围：

开始日期：2013/ 1/20

终止日期：2013/ 1/24

统计板块：系统板块-沪深A股

排序类型：

☒ 换手率排序
☐ 成交额排序
☐ 指标排序

☐ 涨幅排序
☐ 成交额排序
☐ 指标排序(累计和)

☐ 振幅排序

确定

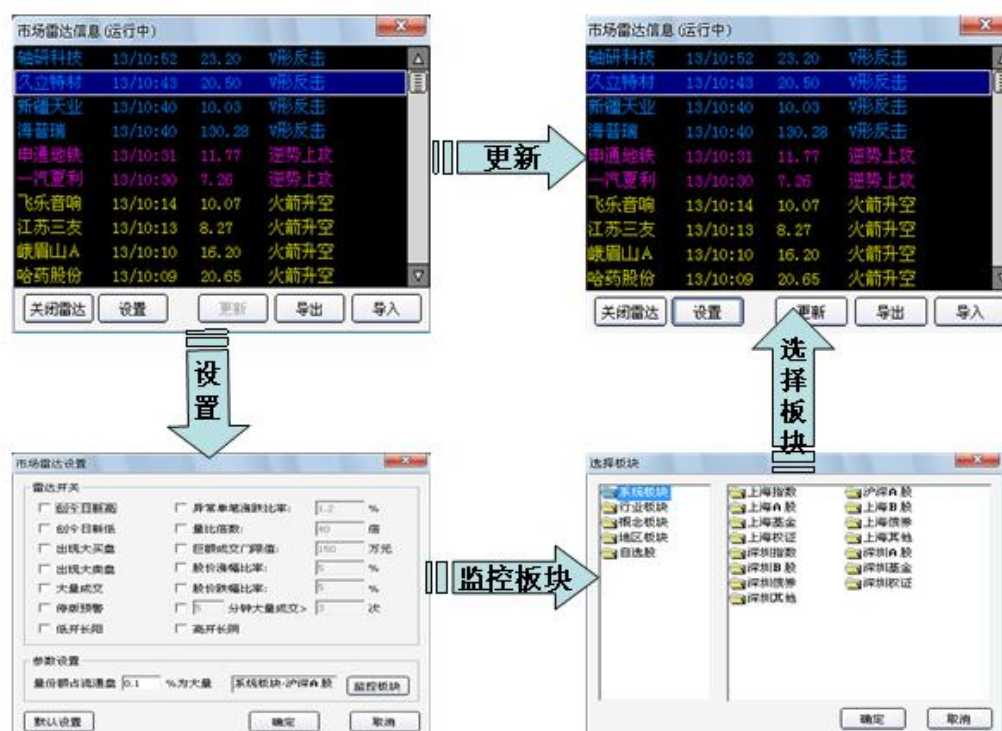
取消

图1

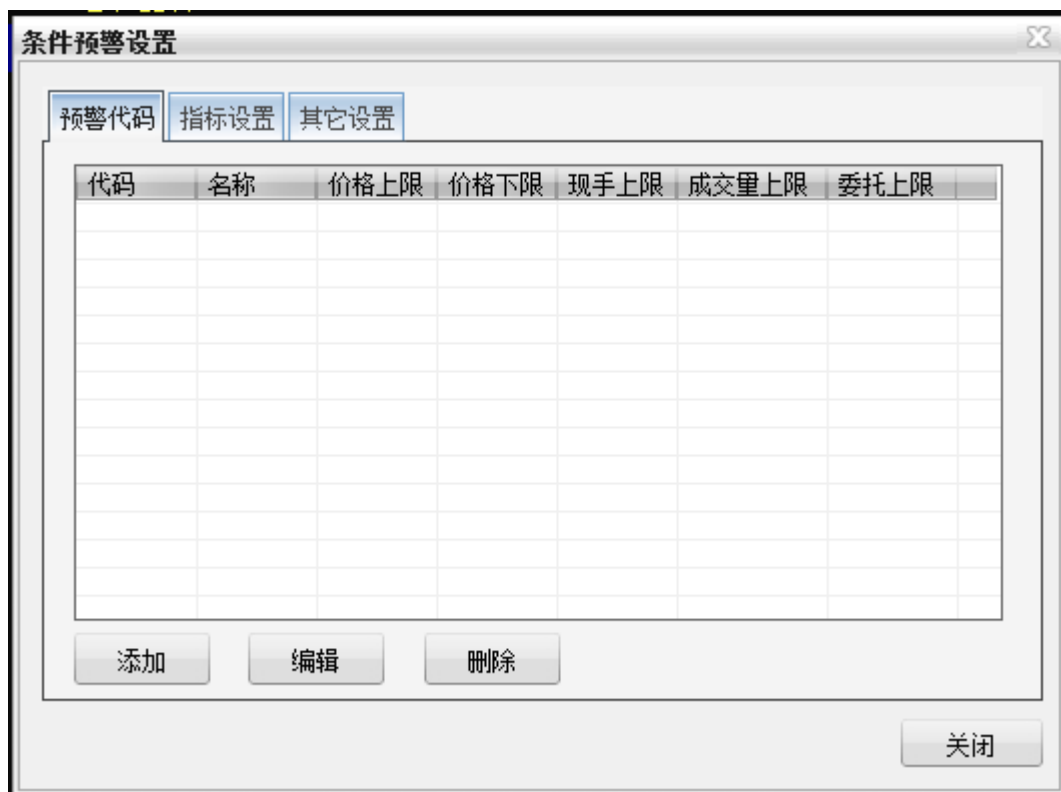
序号	代码	名称	阶段#换手率↓	涨幅	最新	所属板块
1	600765	中航重机	41.20	6.19	15.45	机械行业
2	000156	华数传媒	22.85	7.23	16.91	传媒娱乐
3	000760	博盈投资	21.87	3.13	10.21	汽车制造
4	002608	舜天船舶	20.26	10.01	22.41	其他板块
5	000750	国海证券	20.02	9.18	13.80	金融行业
6	002423	中原特钢	19.10	3.05	12.52	钢铁行业
7	002499	科林环保	15.55	-3.37	19.23	机械行业
8	300056	三维丝	14.69	-2.33	14.26	机械行业

图2

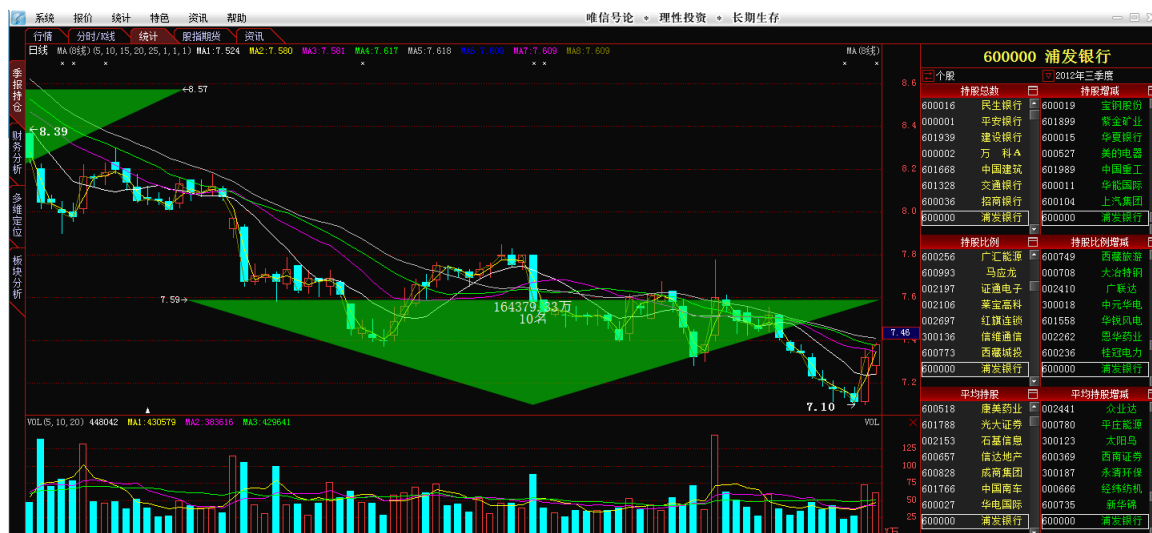
3、市场雷达监控:



4、指标条件: 自定义添加指标的预警条件，再添加需要预警的股票，当股票达到这个数值时会出现预警



5、 季报持仓：查看季度基金持仓情况

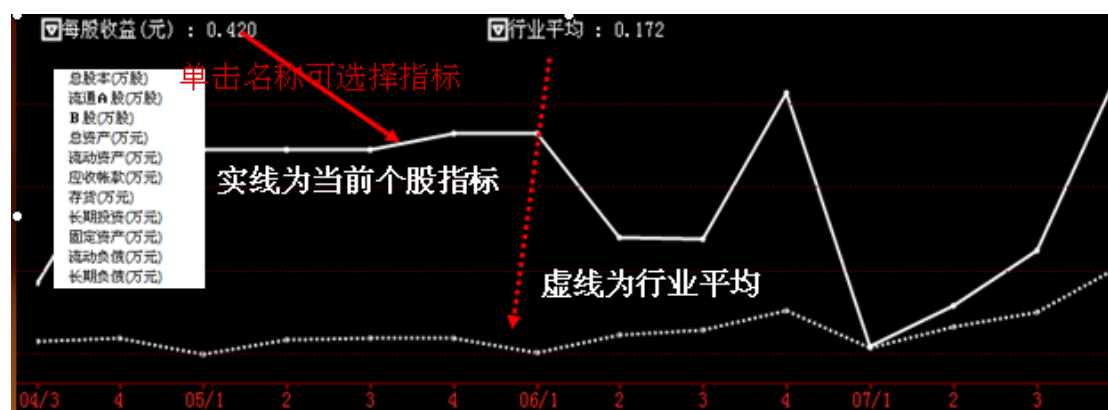


6、 板块分析：查看板块涨幅情况

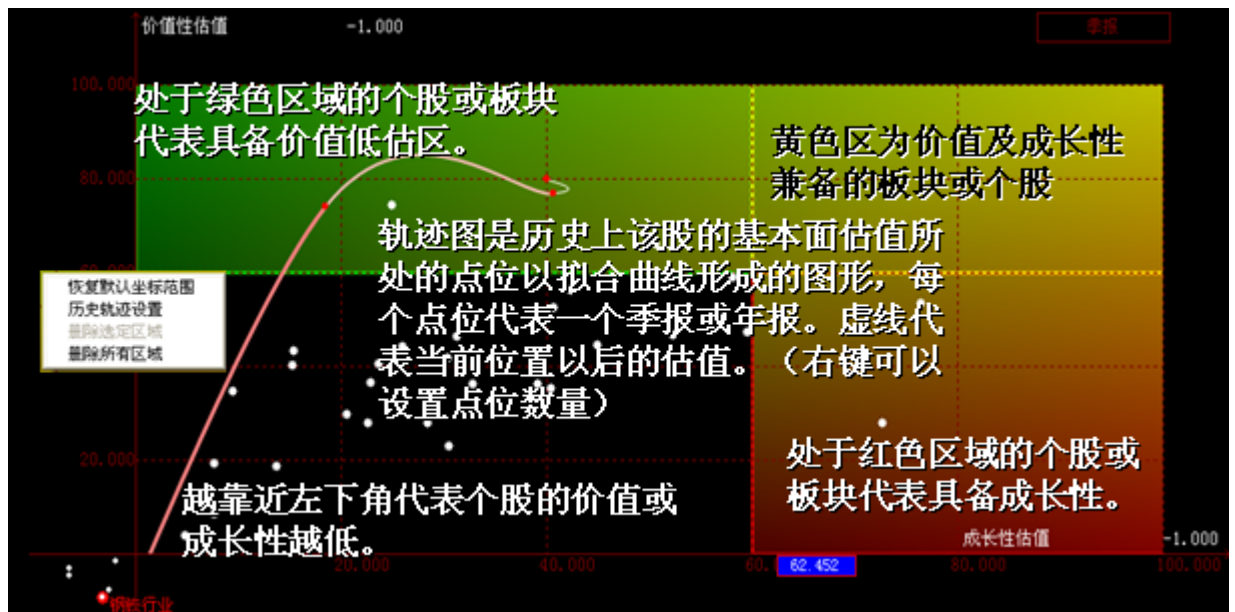


7. 财务分析

价值投资是成熟资本市场的投资圣经，从A股18年的经历来看，也只有坚持价值投资，长期投资的人在这个市场中生存并发展起来，而A股却以中小投资者居多，大多数人对于名目繁多的基本面数据所知甚少，根本无法从基本面对个股做出合理化的价值定位，更无法对一只个股做出长期持股的信心。财务分析对个股的成长性及投资价值做出清晰的划化。使普通投资者也能够最快速度地找出目前A股具备投资价值或者成长性的个股。



此界面可以选择不同的财务指标，通过与行业平均值的对比快速知道该个股的单项基本面状况，同时也可以与其它任意指定个股进行对比。



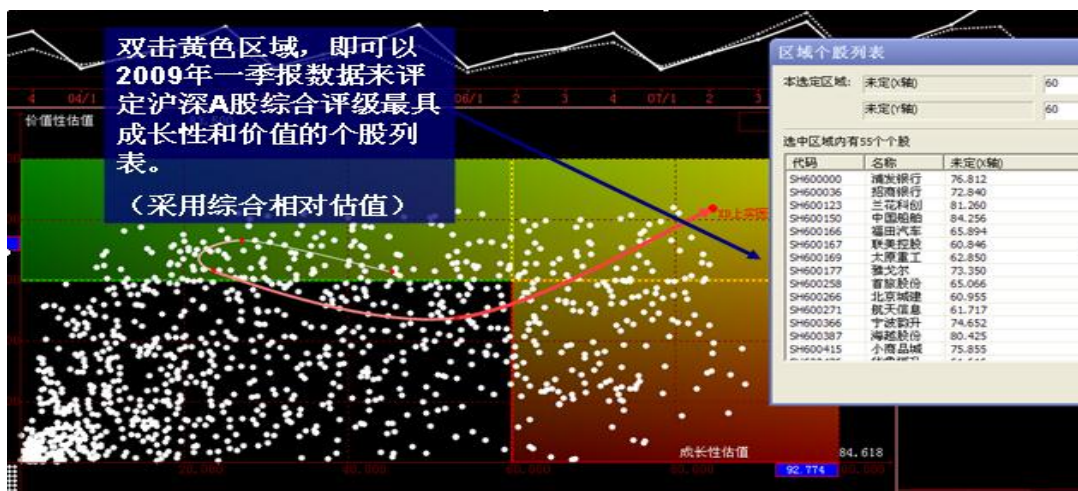
左下角为亏损或者每股净值低于1元的个股，因此无法评估其价值。

600176 中国玻纤	
个股价格:	16.940
行业均价:	11.191
个股市盈率:	141.639
行业平均市盈率:	456.499
个股市净率:	4.832
行业市净率:	4.514
个股资产回报周期:	79.989
行业资产回报周期:	----
个股	151.38%
板块	100.00%
成长性估值排名:	4/15
价值性估值排名:	5/15
K线	信息

此选项面是目前常用的估值模型市盈率，市净率估值，净资产回报周期，同时我们提供行业的平均指标值，以及该个股在板块中成长性和投资价值的估值排行。

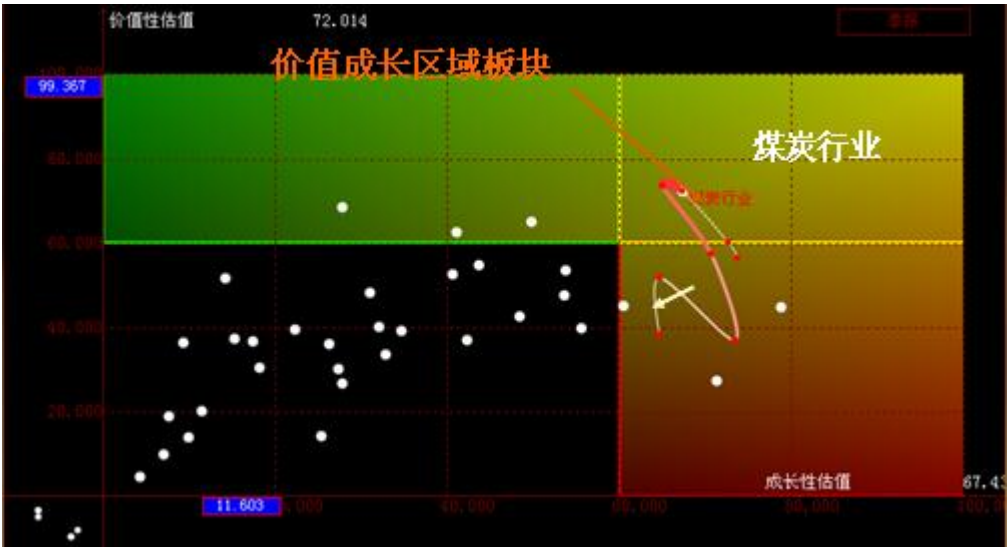
此柱条是显示上方所选择的价值评估标准的图形显示，以行业为基准，当价格高于行业时，显示绿色，否则显示红色，同时显示高估或者低估的比例。

应用分析：最具成长性个股



2009年一季度，根据基本面定位平台显示，煤炭行业为所有行业中成长性和投资价值最均衡

的板块，结果在2009年2-3季度，煤炭板块是唯一实现2倍收益的价值投资板块。同时随着后期股价的上涨，煤炭行业的投资价值估值逐步下降离开成长区域（虚线）

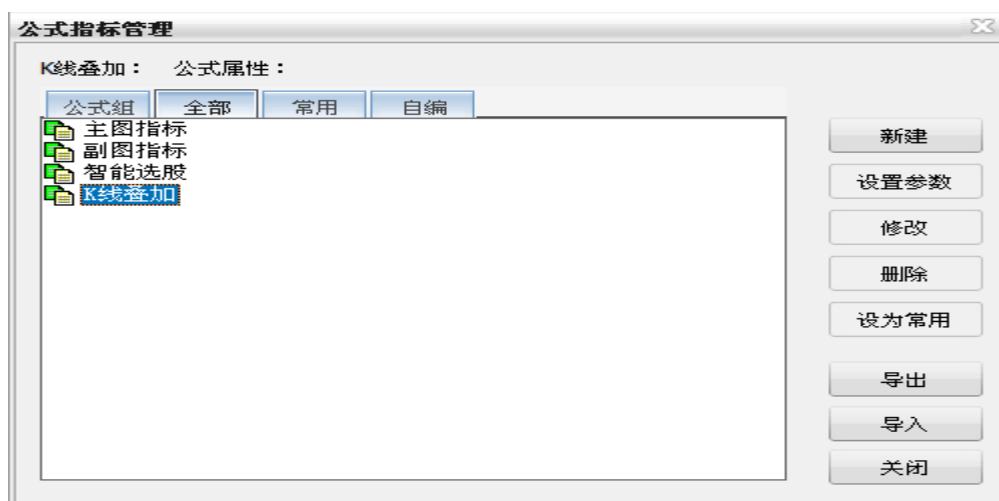


四、特色

包括公式指标、横向指标、方案评估、多维定位、智能选股

- 公式指标
- 横向指标
- 方案评估
- 多维定位
- 智能选股

1、公式指标：用来编写指标公式（适合于有标编写基础的用户）。



调出公式管理器： 特色→公式指标

公式类型分为四大类：主图指标公式、副图指标公式、智能选股公式、五彩 K 线公式。

1.1 技术指标公式

我们在技术分析界面中见到的指标为技术指标公式，比如 MA, KDJ, MACD 等；可以通过公式管理器编写技术指标公式，在公式管理器界面选择技术指标公式，点击右边的“新建”就可进入技术指标公式编辑区。如下图：



在指标公式编辑区，可以通过“导入”，在已有指标的基础上修改指标公式，也可以通过插入函数来实现指标公式的编写；编写完后测试公式，测试通过后退出，输入公式名称就可调出指标公式使用。

1.2 智能选股公式

利用智能选股公式可以把符合一定技术形态的个股选出来，首先在公式管理器中建立条件选股公式，再通过“条件选股”调用条件选股公式。

条件选股调出：特色→智能选股



1.3 主图指标公式

编写好主图指标公式后，可以叠加到K线上进行显示



1.4.五彩K线公式

编写好五彩公式后，可以叠加到K线上，会把特殊的K线形态用不同的颜色标识出来。

五彩K线公式调出操作如下：

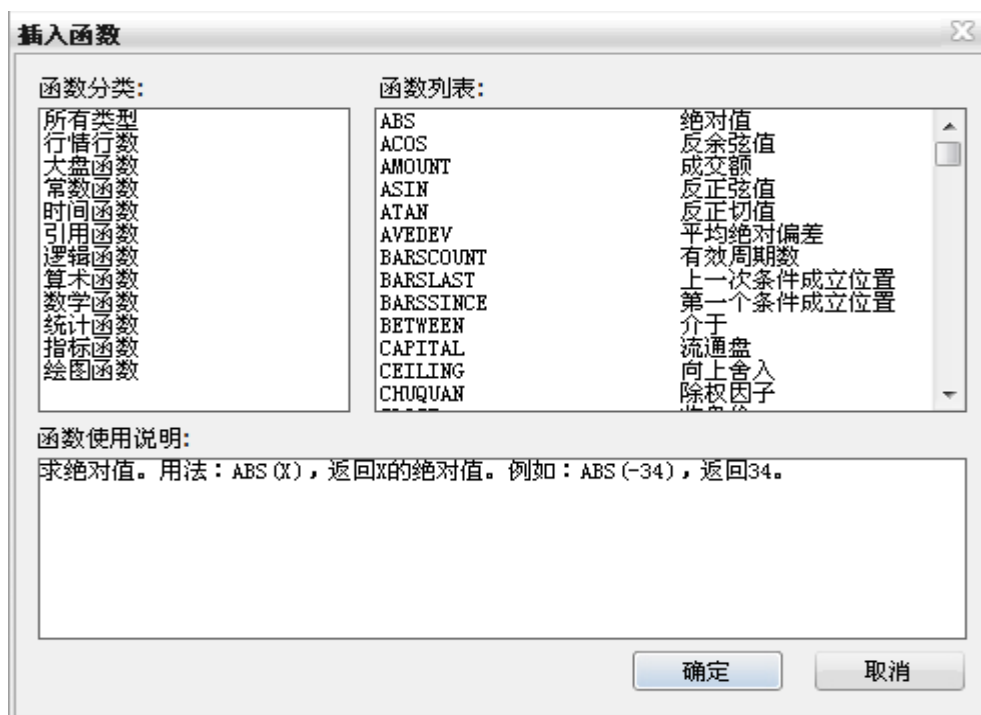
在控制面板直接双周五彩K线公式，即可调出如下图：



1.5.公式函数的使用

函数在公式编写非常重要，如果作个比喻，我们用一种语言去告诉电脑我的想法，并且让它去帮我做，那么函数就是这种语言的单词。

我们在公式编辑器中选择插入函数，就可以看到里面有许多的函数，我们在附录中有一个简表，大家可以到那里去检索。如下图：



例一：

一根 K 线有四个价格组成：

最高价：HIGH

收盘价：CLOSE

最低价：LOW

开盘价：OPEN

成交量：VOL

成交额：AMO

例二：

两条均线不断地交叉，就专门设定了一条函数来描述两条线交叉：CROSS (X, Y)

假如下图中的两条均线一条名叫 X，另外一条叫 Y

CROSS (X, Y) 表示 X 向上穿过了 Y

CROSS (Y, X) 表示 Y 向上穿过了 X

例三：

前面的 CLOSE，还是 VOL，都表示当天，或者您使用的不是日线，那就表示本周期的数据，那么前几天的怎么表示呢？

REF (X, M)

例如：

REF (Close, 5) 表示 5 天前的收盘；

REF (Vol, 10) 表示 10 天前的成交量；

这里的 M 就是参数。

什么是参数？

比如讲：10 日均线，您可以把 10 日当作参数，好处在于，您觉得需要修改成 5 日的时候，就可以使用一些简单的方法，例如参数精灵来很方便的修改和调整。参数需要名字，例如 M 就不错。还要规定参数的范围，例如 1 日至 260 日。这样我们就可以在 1 到 260 之间任意调节 M 的值了，M 最常用的数填在“缺省”一栏，例如你最喜欢用 10 日均线，那就填 10 吧。

例四：

如果我想把两个条件并列在一起怎么办？

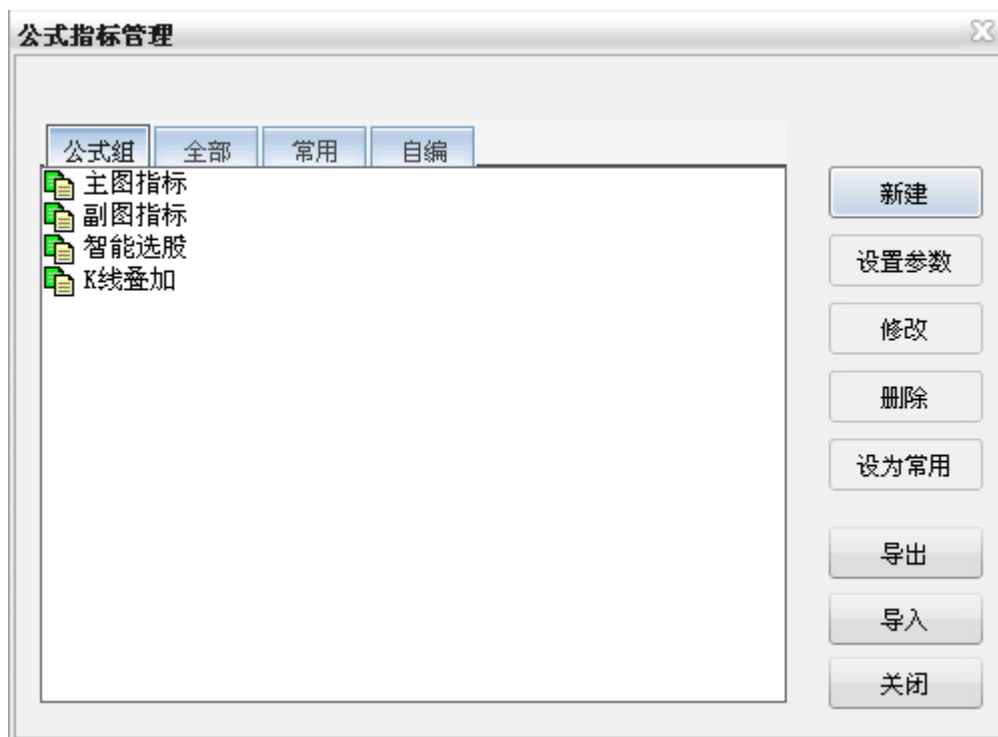
AND

X AND Y 就表示条件 X 和条件 Y

1.6 均线指标编写

进入公式管理器，新建

依次点击菜单“特色→公式指标”，进入公式管理器界面。如下图：



点击右边的“新建”，就会进入公式编辑界面，如下图：

	参数名	最小	最大	缺省
参数1		0	0	0
参数2		0	0	0
参数3		0	0	0
参数4		0	0	0
参数5		0	0	0
参数6		0	0	0
参数7		0	0	0
参数8		0	0	0

填写完公式名称，公式描述，选择主图指标后，点击“插入函数”，选择“简单移动平均”，简单移动平均函数的用法会在对话框下边列出来，点击“确定”按钮，对应的函数会在公式编辑框内显示出来。如下图所示：

插入函数

函数分类:

所有类型

行情函数

大盘函数

常数函数

时间函数

引用函数

逻辑函数

算术函数

数学函数

统计函数

指标函数

绘图函数

函数列表:

BARSCOUNT

BARSLAST

BARSSINCE

COUNT

DMA

EMA

HHV

HHVBARS

LLV

LLVBARS

MA

REF

SMA

有效周期数

上一次条件成立位置

第一个条件成立位置

统计总数

动态移动平均

指数平滑移动平均

最高值

上一高点位置

最低值

上一低点位置

简单移动平均

向前引用

移动平均

函数使用说明:

求简单移动平均。用法: MA(X, N), 求X的N日移动平均值。算法: (X1+X2+X3+...+Xn)/N。例如: MA(CLOSE, 10)表示求10日均价。

确定

取消

填写完 MA 函数的两个参数，第一个参数填写收盘价，收盘价在公式函数中用 C 表示，第二个参数填写均线日期，可以直接录入一数字，最后用分号结尾（注：公式编写涉及到符号时用英文字符）。如下图所示：

公式指标平台

指标名称:

☐ 密码:

确认密码:

指标描述:

指标类型:

副图指标

☐ 系统指标

☒ 用户指标

☐ 不保存指标文本

☐ 隐藏指标

☐ 不显示坐标值

坐标线位置, 最多7个, 以分号间隔

	参数名	最小	最大	缺省
参数1		0	0	0
参数2		0	0	0
参数3		0	0	0
参数4		0	0	0
参数5		0	0	0
参数6		0	0	0
参数7		0	0	0
参数8		0	0	0

MA(c, 10);

指标注释

参数注释

插入函数

测试指标

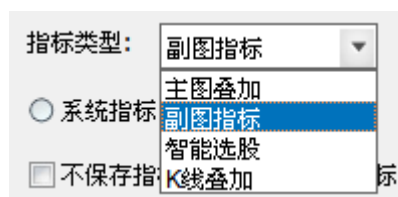
确定

取消

录入后，这样一条 10 日均线的指标就形成了。

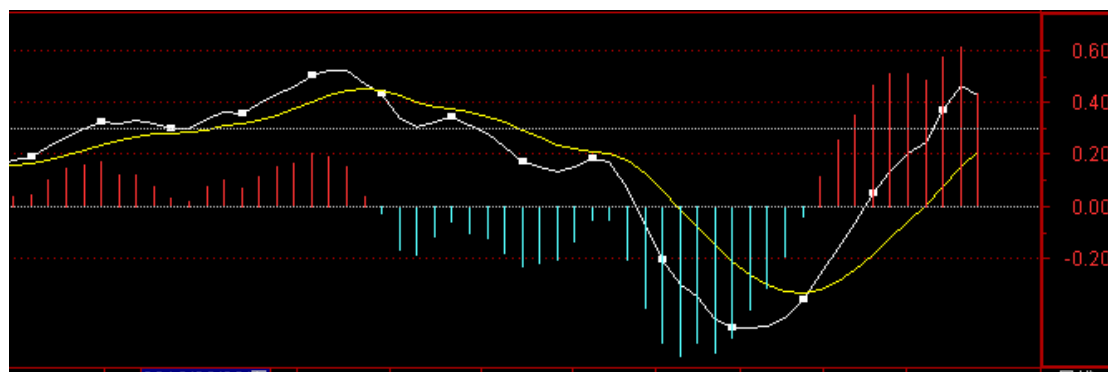
编辑器区的相关说明如下：

指标类型：对应的公式可选择加入不同的类型，设定后查看公式时将会在对应的分类项下列出来；



画线方法：

选择副图，指标将会在副图区显示，选择主图叠加，指标将会在主图区显示（如常用指标 MA 就是主图指标）。



坐标线位置：默认的是自动，系统自动根据指标值的范围设定的区间，如上图的 0.60, 0.40, 0.2, 0, -0.2, 0.00, -0.2；可以手动的设置坐标间隔，用分号分开，手动设置后，默认的将会没有。

点击“测试指标”，若显示测试通过，点击“确定”按钮保存公式。

调出公式时，键盘输入公式名字 MA1 回车。

1.7 简单条件选股公式编写

下面编写一选股公式，要求选出“股价上穿 5 日线”的个股。

进入公式管理器，

依次点击菜单“特色→公式指标，进入公式管理器界面。

点击“新建”，

输入公式名称，公式描述，

点“插入函数”，选择“CROSS”，点击“确定”，对应的函数就到了编辑区，

录入 CROSS (CLOSE, MA (CLOSE, 5))

以分号结尾， 如下图

新建横向指标

指标名称: 指标类型: **大盘指标** ☐ 系统指标

参与统计的板块: **沪深A股**

☒ 设定一个简单的附加条件用于对上述板块中的股票进行筛选:

指标

筛选条件 **介于**

<--> 之间

对上述板块中满足上面附加条件的股票的指标

进行以下统计运算: **股票个数**

把上面的计算结果乘以比例因子 作为最后的结果指标

在不能正常计算指标数值时取指标默认值:

指标简要说明:

选择要进行筛选的指标，例如：KDJ，可点击左下方的修改参数，对默认参数进行修改，选择指标后确定。

新建横向指标

指标名称: 指标类型: **大盘指标** ☐ 系统指标

参与统计的板块: **沪深A股**

☒ 设定一个简单的附加条件用于对上述板块中的股票进行筛选:

指标

筛选条件 **介于**

<--> 之间

对上述板块中满足上面附加条件的股票

进行以下统计运算: **股票个数**

把上面的计算结果乘以比例因子

在不能正常计算指标数值时取指标默认值:

指标简要说明:

主图指标

副图指标

☒ 常用指标

- ☒ ADL 腾落指数
- ☒ AMOUNT 成交额
- ☒ ARBR 人气意愿指标
- ☒ CR CR能量指标
- ☒ **KDJ 随机指标**
- ☒ MACD 指数平滑异同平
- ☒ OBV 能量潮
- ☒ RSI 相对强弱指标 (Re
- ☒ VOL 成交量
- ☒ W&R 威廉指标 (Willie

☒ 传统指标

- ☒ ABI Absolute Bread

与KD指标相比，多绘制J线
 $J = 3 \times K - 2 \times D$
 参数: N、M1、M2 天数，一般取9、3、3

指标线 **KDJ.J**

2010/ 9/14/二 10
 89.5 0.99% 912.6亿元

设置指标限制的条件参数,如下图:

修改横向指标

指标名称: 指标类型: ☐ 系统指标

参与统计的板块:

☒ 设定一个简单的附加条件用于对上述板块中的股票进行筛选:

指标

筛选条件

<--> 之间

对上述板块中满足上面附加条件的股票的指标

进行以下统计运算:

把上面的计算结果乘以比例因子 作为最后的结果指标

在不能正常计算指标数值时取指标默认值:

指标简要说明:

如果还需要对个股相对应的指标进行运算时,可进一步选择要计算的指标。

修改横向指标

指标名称: 指标类型: ☐ 系统指标

参与统计的板块:

☒ 设定一个简单的附加条件用于对上述板块中的股票进行筛选:

指标

筛选条件

<--> 之间

对上述板块中满足上面附加条件的股票的指标

进行以下统计运算:

把上面的计算结果乘以比例因子 作为最后的结果指标

在不能正常计算指标数值时取指标默认值:

指标简要说明:

设置好默认参数及指标注释后，如下图，点击确定完成横向指标设置。

修改横向指标

指标名称: 指标类型: ☐ 系统指标

参与统计的板块:

☒ 设定一个简单的附加条件用于对上述板块中的股票进行筛选:

指标: 筛选条件:

<--> 之间

对上述板块中满足上面附加条件的股票的指标

进行以下统计运算:

把上面的计算结果乘以比例因子 作为最后的结果指标

在不能正常计算指标数值时取指标默认值:

指标简要说明:

返回横向指标编辑窗后，点击需要计算的指标，然后点右边计算按钮，即可完成横向指标的静态计算,完成后记住该横向指标的序号，以方便指标平台调用。

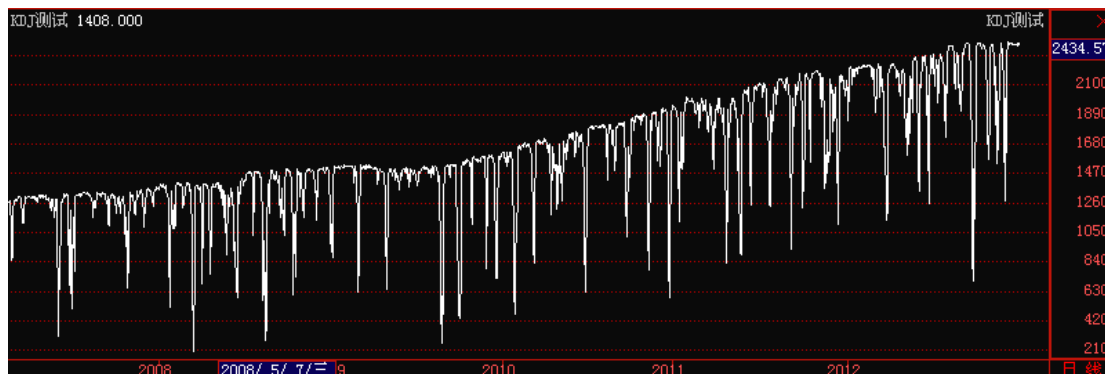
超级平台 -- 横向指标

序号	指标名称	注释	最新计算时间
1000	KDJ测试	测试每天KDJ运行80-...	-

调用横向指标正常显示需要在指标平台使用 guidestat 函数，括号中录入横向指标序号。

GUIDESTAT(1000);

最终横向指标显示如下



横向计算其它项说明：

- 1、指标求和：对“设定板块”中符合指标限制范围之内的个股相对应的指标求总和。
- 2、指标平均：对“设定板块”中符合指标限制范围之内的个股相对应的指标求得平均值。
- 3、最大值：对“设定板块”中符合指标限制范围之内的个股相对应的指标取最大值。
- 4、最小值：对“设定板块”中符合指标限制范围之内的个股相对应的指标取最大值。
- 5、股票比例：求“设定板块”中符合指标限制范围之内的个股占板块总数的比例。

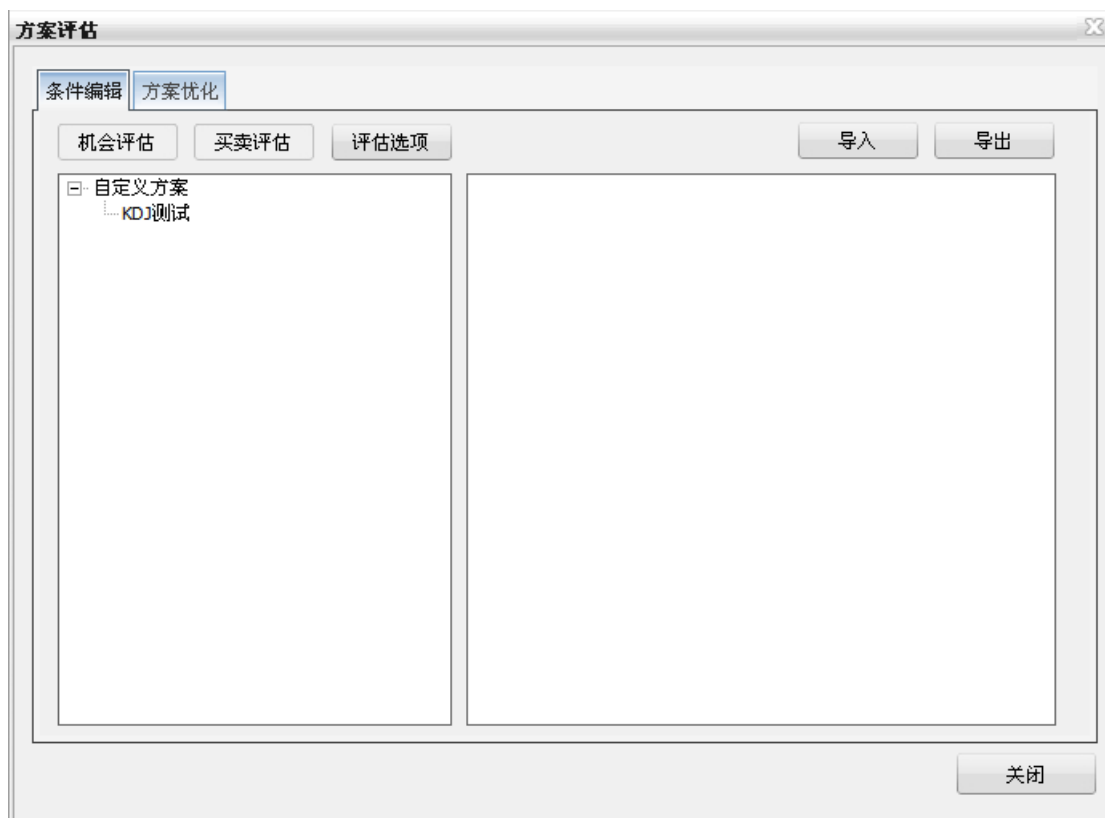
3、方案评估

3.1 方案制作

指标公式平台涉及一定的计算机相关程序知识，对于缺乏相关经验的投资者来讲，使用会略有困难，因此经传金融研究平台提供了一款相对简单的中文逻辑公式编辑器，用户可以根据中文字面逻辑来设定想要制作的方案。

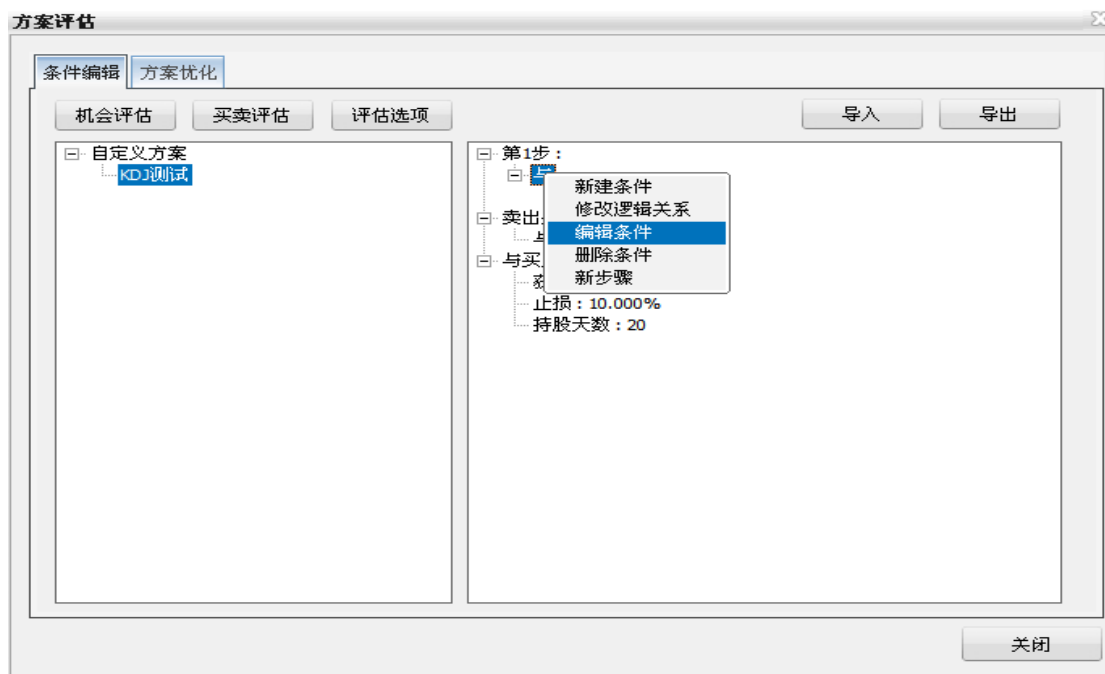
3.2 新建方案

调出方案评估平台： 特色→方案评估，如下图：

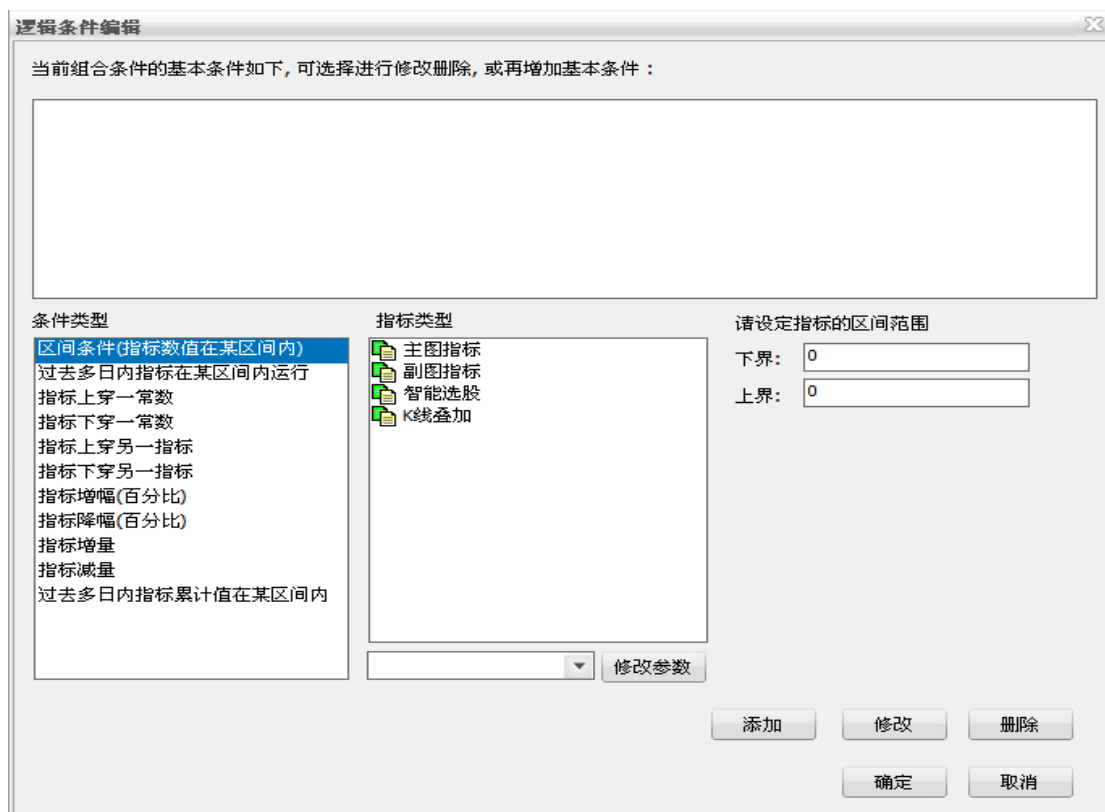


1)、右键“定义方案”，选择新方案，即可新建一个指标方案，输入方案名称，后确定。

2)、右键第1步的“与”条件或双击，选择编辑条件，即可开始设定方案条件。

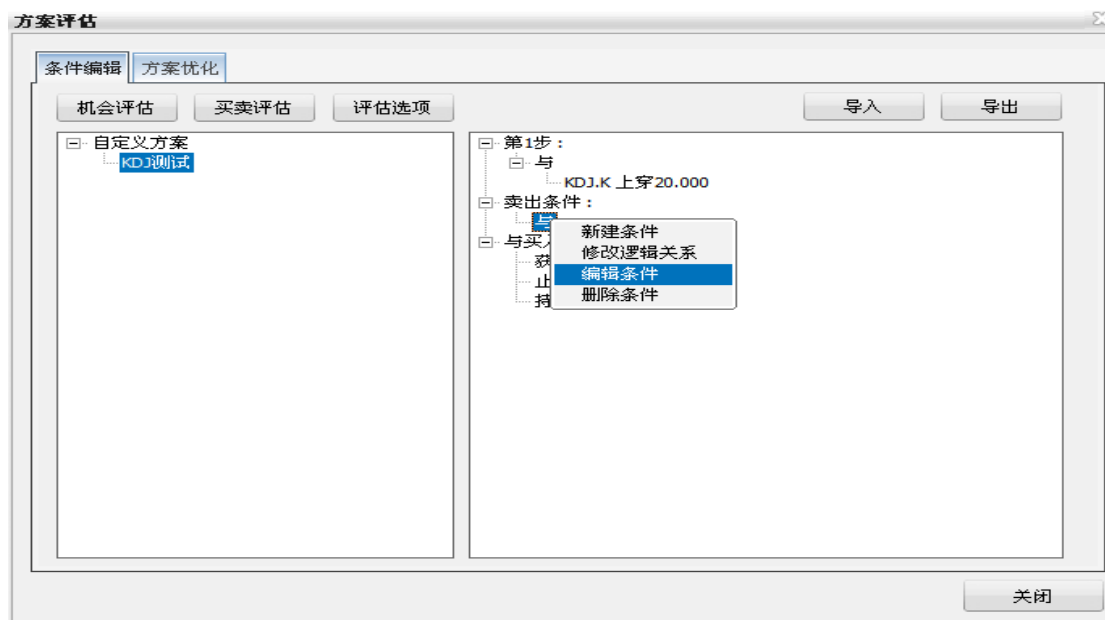


3)、设置想要进行评测的买入选股条件。

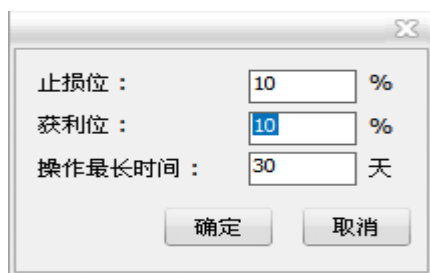


平台的编辑条件可以支持当天以及过去 N 天内指标形态。设置好后点击添加，即可将条件添加至方案平台，如果想设置多个条件，可以继续添加。点确定后，完成添加。

4)、右键卖出条件下的“与”或双击，编辑条件，设置想要的卖出条件，卖出条件的设置方法与买入条件一致。



5)、双击与买入点有关的卖出条件，可设置自动止盈、止损及结束操作条件设置。



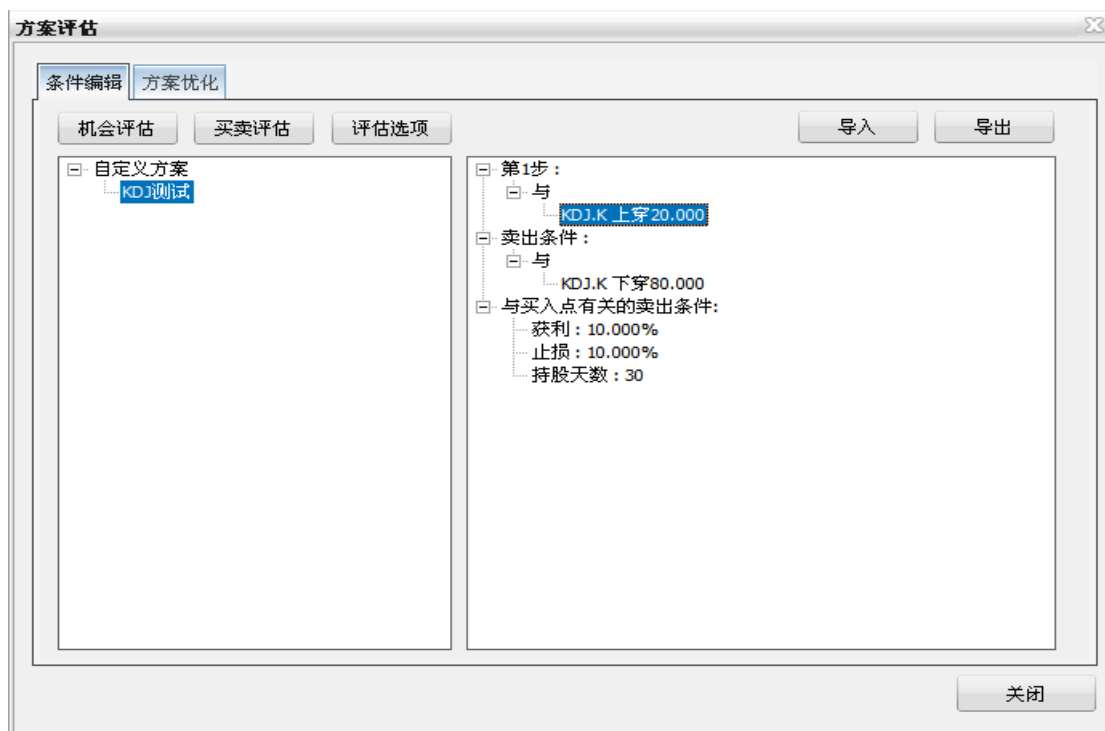
止损位： 10 %

获利位： 10 %

操作最长时间： 30 天

确定 取消

6)、设置好买入、卖出以及与买入相关的条件后即可进行方案评估。



方案评估

条件编辑 方案优化

机会评估 买卖评估 评估选项 导入 导出

自定义方案

- KDJ测试
 - 第1步：
 - 与
 - KDJ.K 上穿20.000
 - 卖出条件：
 - 与
 - KDJ.K 下穿80.000
 - 与买入点有关的卖出条件：
 - 获利：10.000%
 - 止损：10.000%
 - 持股天数：30

关闭

机会评估：符合方案条件即作一次买入测试记录，机会评测更适合对指标参数的优化。但如果条件设置不严谨可能会导致实战操作性失真，例如，设置 $KDJ > 20$ 就可能出现连续多个日都符合条件。

买卖评估：买入条件触发后在没有发出卖出条件以前的买入信号识作无效信号自动过滤，并只记录一次。买卖评估更符合实际操盘现状。

7)、评估选项：

a)、开始日期与结束日期：设定我们要对市场进行评测的时间段。

b)、添加参与评测的指标：添加我们希望在优化平台进行评估的指标。如果不添加评测指标，则评估平台无数据可用。

c)、评测板块：用户可指定需要评估的不同板块。

d)、点击确定后完成评估设置。

评估设置

起始日期: 2005- 1- 1 评测板块: 系统板块-沪深A股

结束日期: 2013- 1- 4 ☒ 买卖使用平均价

从下表添加参与评测的指标:

- ☐ 主图指标
- ☐ 副图指标
- ☐ 智能选股
- ☐ K线叠加

当前指标列表:

添加 删除 清空 恢复默认

确定 取消

8)、点击买卖评估后，经过系统的计算，可得到以下评估结果。

方案评估

条件编辑 方案优化

机会评估 买卖评估 评估选项 导入 导出

自定义方案

查看买卖结果

序号	代码	名称	买入时间	买入价格	卖出时间	卖出价格	持股时间	收益
1	SH600000	浦发银行	2005年 1月11日	1.570	2005年 2月 3日	1.751	17	11.566
2	SH600000	浦发银行	2005年 3月 9日	1.731	2005年 3月23日	1.555	10	-10.163
3	SH600000	浦发银行	2005年 3月29日	1.589	2005年 4月28日	1.528	22	-2.588
4	SH600000	浦发银行	2005年 4月29日	1.579	2005年 6月 6日	1.517	21	-3.939
5	SH600000	浦发银行	2005年 7月13日	1.783	2005年 8月11日	2.003	21	12.355
6	SH600000	浦发银行	2005年 8月25日	1.949	2005年 9月23日	1.888	21	-3.119
7	SH600000	浦发银行	2005年10月11日	1.925	2005年11月 9日	1.911	21	-0.715
8	SH600000	浦发银行	2005年11月17日	1.890	2005年12月13日	2.086	18	10.316
9	SH600000	浦发银行	2006年 1月19日	2.546	2006年 3月10日	2.505	29	-1.577
10	SH600000	浦发银行	2006年 5月15日	2.983	2006年 6月12日	2.676	20	-10.284

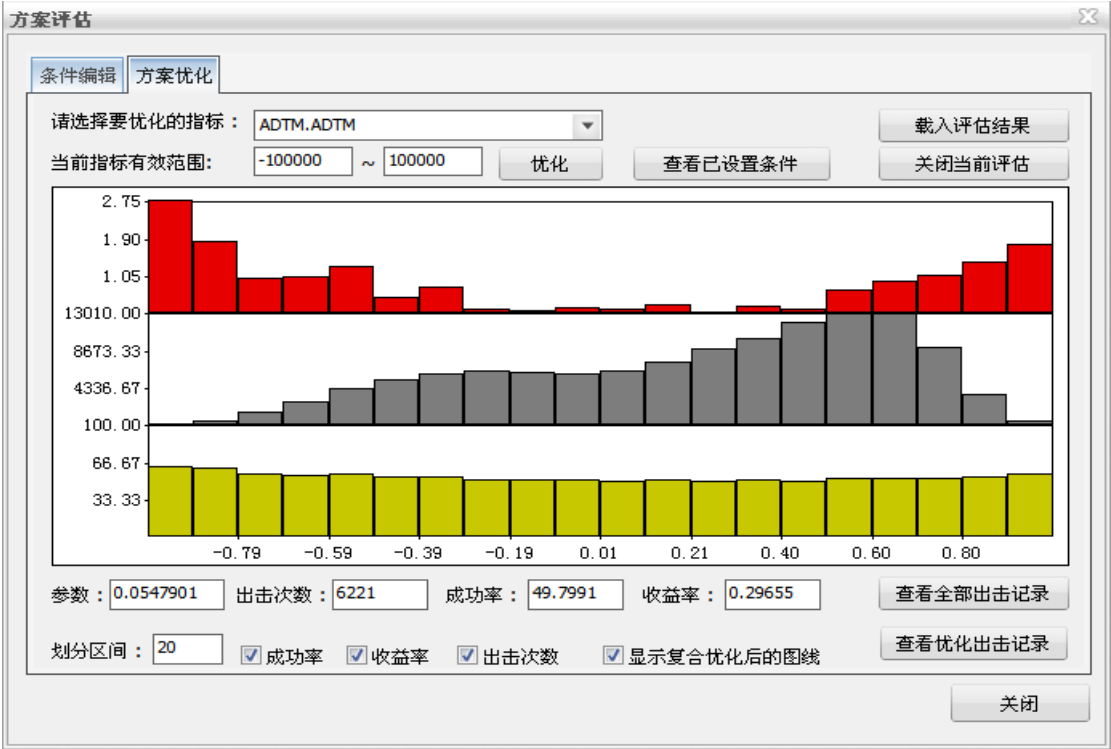
评测时间	成功率	年可操作机会	平均持股天数
总计	51.410%	15098	13
2005年	47.461%	11677	15
2006年	66.715%	9620	15
2007年	66.874%	11245	10
2008年	39.252%	18394	8
2009年	70.220%	13892	13
2010年	56.679%	15226	14
2011年	37.863%	20590	15
2012年	45.753%	20145	15

系统将按不同年份的可操作机会，平均持股天数、平均收益率进行分类报表，总计栏显示年

平均数据。

3.3、特色>方案评估平台>点击方案优化即可进行评估事项

3.3.1 各参数代表函义：



- 1) 优化的指标，在此可调整不同指标，以选择对方案起优化效果的指标。
- 2) 当前指标有效范围：默认-10000~100000，代表不优化，我们根据下方柱状图表现决定是否要设置当前指标参数值以对出击情况进行优化，以获得更高的成功率。
- 3) 优化：即将当前指标条件参数记录优化条件，并对记录进行优化。
- 4) 查看已设置条件：为避免每次添加指标条件的重复计算，系统可连续多次设置条件进行快速优化，如附图经过两次优化后系统记录的多个条件。

查看优化条件

指标名称	最小值	最大值
DMI-QL.ADX	40	100000
DMI-QL.MDI	30	100000

指标名称： 修改 删除

最小值： 0 最大值： 0

- 5) 灰色柱状代表不同参数区间出击记录的次数。
- 6) 黄色柱状代表不同参数区域出击记录的平均成功率。

7) 红绿柱状代表不同参数区域出击记录的平均收益率。

8) 参数：0.0547901 出击次数：6221 成功率：49.7991 收益率：0.29655 显示光标所在位置对应的参数，出击次数，成功率及收益率情况。

9)、划分区间可设置：20-100，默认 20，当我们需要更细分参数区间时，可将参数调大。

10)、☒成功率 ☒收益率 ☒出击次数 勾选是否显示相应柱状图。

11)、☒显示复合优化后的图线 勾选则显示已设置的多个条件影响后的记录结果，不勾选则仅代表当前指标对最初始评测结果的成功率影响结果。

12)、查看全部出击记录：方案最初的出击记录。

13)、查看优化出击记录：经过优化后的出击记录。

14)、载入评估结果：可更换不同的方案出击记录进行优化。

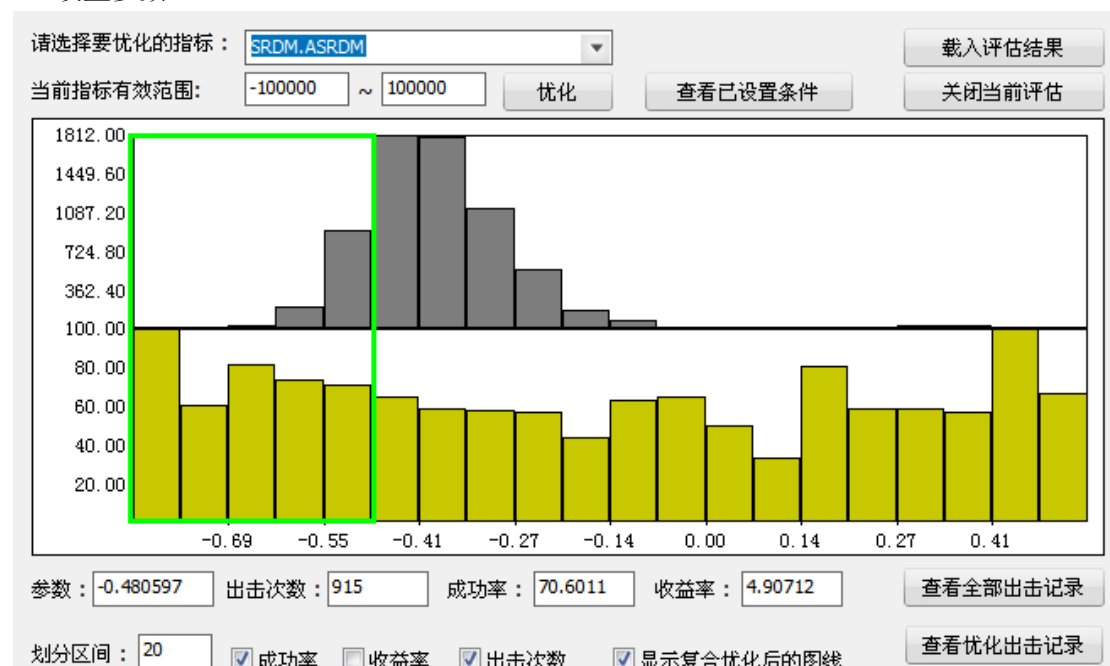
15)、关闭评估结果：清空方案评估平台已导入的数据。

3.3.2 优化过程

1、切换选择不同的指标，观看柱状图表现。

2、选择成功率与出击次数相对较高的区域参数进行优化，例如：附图中 SRDM.ASRDM 指标负无穷至-0.480597 区间成功率相对较高。

3、设置参数



4、设置指标参数区间，点击优化，完成指标优化。

条件编辑 方案优化

请选择要优化的指标：SRDM.ASRDM

当前指标有效范围：-100000 ~ -0.48

优化

1812.00

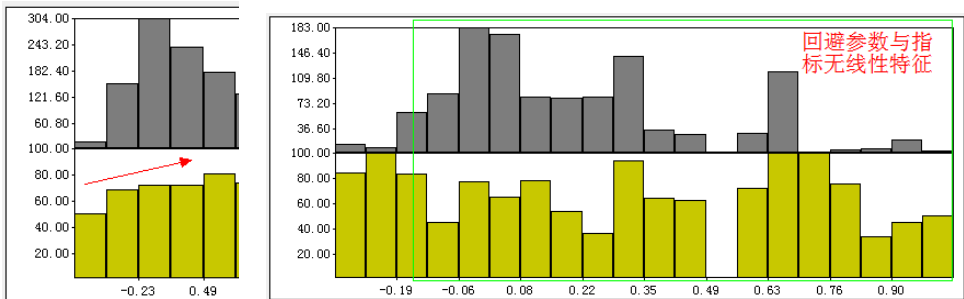
5、得到优化后的成功率从原来的 51%上升至 71%。

评测时间	成功率	年可操作机会	平均持股天数
总计	71.215%	142	12
2005年	65.217%	69	12
2006年	50.000%	2	6
2008年	62.382%	319	6
2010年	42.857%	21	15
2011年	65.517%	319	16
2012年	85.222%	406	14

3.3.3 方案评估技巧

在实际优化过程当中，每一个方案的出发点会有所不同，例如：高风险方案追求高收益，甚至可以允许低成功率，低出击率追求高成功率等等，因此我们在优化过程中需要注意不同指标与参数的表现。一般来讲我们需要注意以下几个原则：

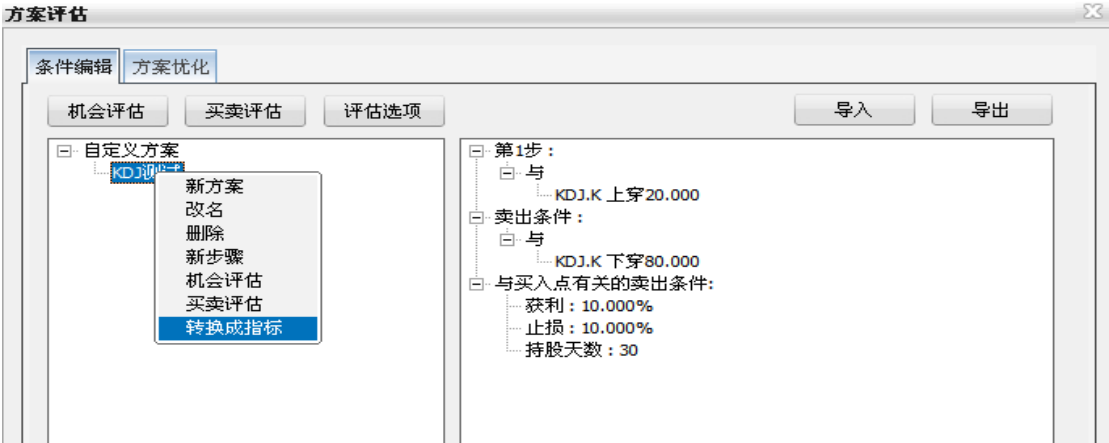
1、参数与指标呈现线性相关特点，如图：参数越大，成功率越高



- 2、要综合考虑出击次数，避免出击次数样本太少，缺乏足够样本规律支撑。
- 3、收益率与成功率指标相辅相承，要充分考虑单一高收益率出击记录的不可重复性。
- 4、优化过程要有倾向性，如果进行多指标优化，需要深刻理解参于指标的原理，避免过多指标的组之后缺乏市场逻辑基础，导致历史成功率未必能代表未来或能发生的成功率。
- 5、指标越好，成功率越高，收益率越高，出击次数越多的方案越具有实战性。

3.3.4 方案评转化选股方案

右键方案选择“转换成指标”，即可在智能选股平台和公式指标平台找到方案-对应名称。



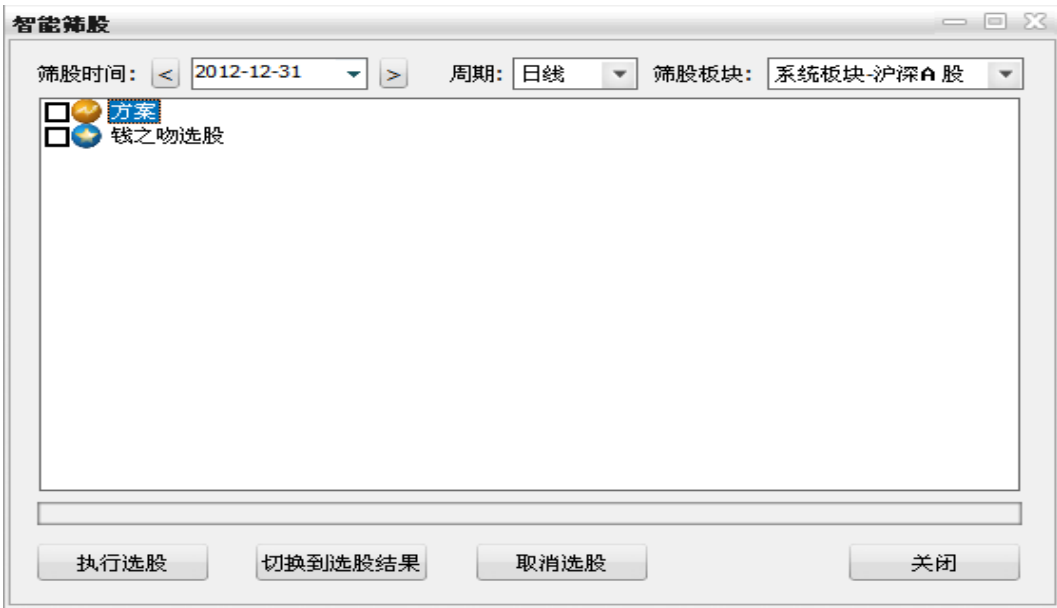
4、多维定位：利用多个指标同时对股票池进行过滤筛选



5、智能选股

利用智能选股公式可以把符合一定技术形态的个股选出来，首先在公式管理器中建立条件选股公式，再通过“条件选股”调用条件选股公式。

条件选股调出：特色→智能选股



五、资讯系统

公司资料、公告新闻。



1、公司资料（F10）：打开某个股票后选择该项或直接按键盘的F10就可以查看该股的基本面资料。

2、公告新闻：进入后可以选择要查看的具体日期的新闻内容就可以了。

3、软件论坛：点击可进入软件用户论坛，经传汇富投顾及软件讲师为用户提供教学服务相关文章。

4、个人中心：帮助用户及时接收来自大德汇富专业投资顾问的观点，享受经传汇富网编辑队伍全面、及时的资讯信息，并且用户与用户之间进行分享互动交流。

- 1) 提供每日经传汇富研究员盘面直播观点。
- 2) 提供每日经传软件讲师与大德汇富投资顾问博客。
- 3) 个股社区提供N8资讯群每日精华投资者观点。
- 4) 可关注专家、模拟炒股高手、预测高手及活跃份子动态
- 5) 经传汇富精选早盘、午盘、收盘热点点评。
- 6) 免注册参与经传汇富微社区交流，可向专家提问发私信。
- 7) 免注册参加有奖模拟炒股大赛。

最新公告：龚方雄、蔡英姿首聚深圳香格里拉研讨下半年经济

自选股 最新浏览 股票池 **个股诊断** **行情** **选股吧**

全部 深圳 上海

代码	名称	现价	涨跌幅	换手率	开盘	最高价	总手	操作
SH600198	大唐电信	11.30	-1.82%		11.56	11.56	12162	删除
SH600036	招商银行	11.00	1.29%	2.12%	10.86	10.87	235936	删除

添加自选股 共 2 条记录, 1 页 首页 上页 [1] 下页 尾页

你还可以输入 **140**

发表表情 **发表**

可针对某股票发表评论, 该评论将自动推送至所有关注该个股的用户信息流中

添加自选股 为了方便其他用户更好理解对个股的判断, 可调阅行情走势及经传特色指标进行分析

表情 **股票** **图片** **话题** **指标** **链接**

插入图片 **热门话题**

我的首页 **信息动态** **我的股票** **官方直播**

模拟炒股 **股神来了** **我的股吧** **我的论坛**

网站相关应用 **与文章信息汇总**

早盘必读 **午盘点评** **收市盘点** **热点个股** **内幕传闻** **操盘必读** **用户信息**

经传汇富专业投顾盘中观察直播

所有与自己相关的信息流汇总

所有自选股票相关个股内容

经传汇富每日精华财经资讯

研究员8: 还有2个交易日, 今年上半年的行情就盖棺定论, 你满意今年的表现吗?

研究员3: 【盘后总结】午盘继续维持窄幅缩量震荡。涨停个股减少, 说明了资金仍然在出逃。唯一好的是盘中中期持仓在小幅降低, 有利于消耗做空力量。目前, 市场仍然总体承压, 中小盘股主导的超跌反弹高度有限, 权重杀跌拖累那个拖累这些个股资金加速出逃。后市仍然看空, 耐心等待市场杀跌趋势的明朗化。

研究员7: 【直播】尾盘还略微跳水, 今天的走势, 本质上属于超跌后的技术性修复走

热门话题

空头还能疯多久? (14)
散户不应该炒股? (8)
你买到家电股了吗? (1)
今天您的股票涨了吗? (3)
大盘今天怎么样? (17)

今日推荐

- 2242点颈线是否有效跌破还需观...
- 弱势反抽恐夭折 或进入自由落...
- 缩量筑底 下跌空间有限...
- 市场短线较难大跌
- 长期资金入市机制利于市场慢牛...

涨跌排行榜

名称	最新价	涨幅	资金	↑
刚泰控股	0.00	0.00%	0	↑
浦东建设	0.00	0.00%	0	↑
广东明珠	0.00	0.00%	0	↑
哈飞股份	0.00	0.00%	0	↑
ST昌九	0.00	0.00%	0	↑

行业涨幅 **行业跌幅** **资金流入**

排名 **板块名称** **流入资金(万)** **↑**

六、帮助

帮助文件、公司主页、关于公司、查找软件目录、修改用户信息、设置软件自动登录、设置交易委托、设置委托、关闭所有窗口。



帮助文件：这里可以得到经传软件的使用帮助。

风险提示：点击即可全面了解使用软件数据的风险提示。

快捷键帮助：点击为用户提供所有软件操作默认的快捷键。

公司主页：直接链接到经传主页，方便广大用户及时了解我们公司的最新资讯。

关于公司：经传软件的版本信息。

查找软件目录：查看本软件安装的所在文件夹。

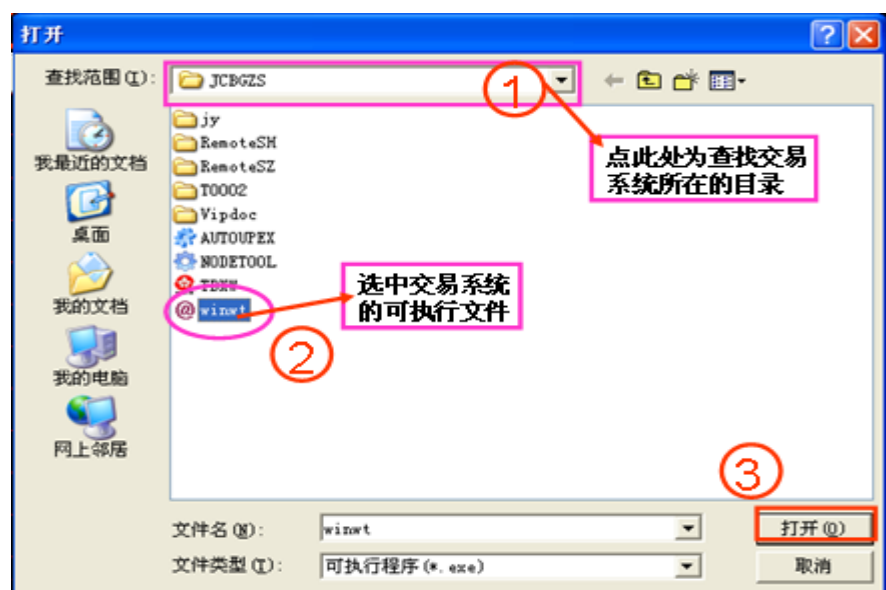
修改密码：修改密码

设置软件自动登录：设置/取消软件自动登录

设置交易委托：此项是设置您的交易平台，如中原证券交易、广州证券网上交易系统等，关联对象必须是后缀名为.exe的可执行文件。设置方法：点击设置交易委托，在出现的对话框中，选择您安装交易系统的路径，找到交易系统，选中交易系统的可执行文件，点“打开”即完成。（见下图，以广州证券网上交易系统为例）

交易委托：可以直接登录您的交易系统。

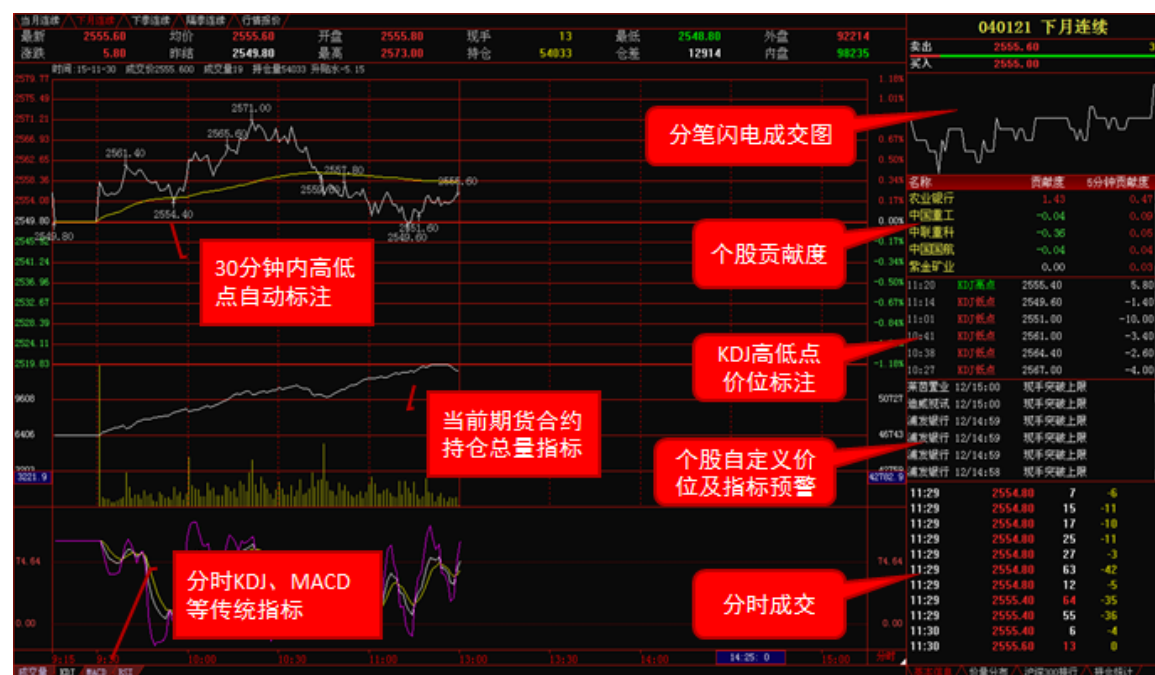
关闭所有窗口：关闭导航条上除行情浏览外的所有窗口，直接回到行情浏览界面。



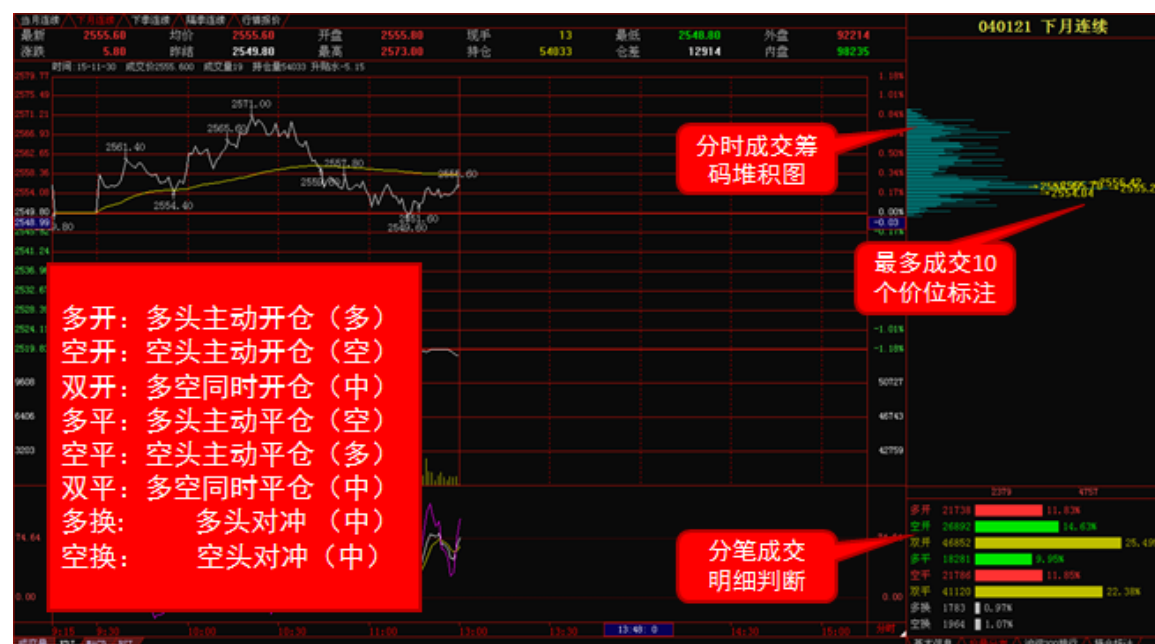
七、股指期货

全称是股票价格指数期货，也可称为股价指数期货、期指，是指以股价指数为标的物的标准化期货合约，双方约定在未来的某个特定日期，可以按照事先确定的股价指数的大小，进行标的指数的买卖。股指期货交易由于其T+0以及保证金杠杆交易的特点，所以比普通股票交易更具有风险，建议新手在专业的分析师指导下进行交易方能有良好的投资回报。

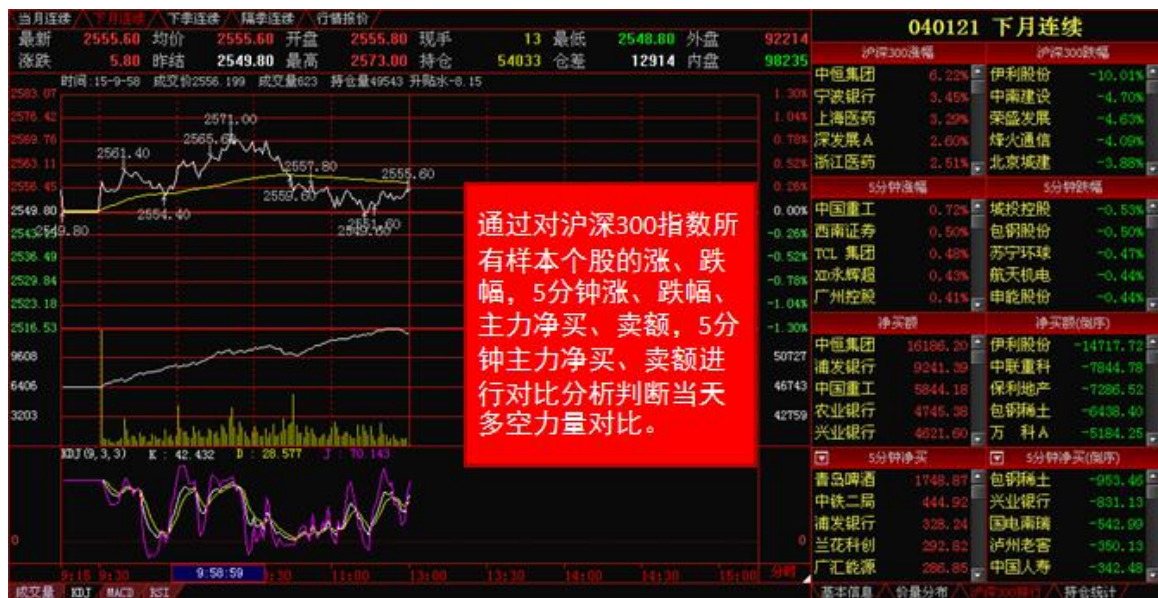
股指期货基本版面：30分钟内高低点的标注不作为买卖依据。



股指期货价量分布版面：通过对比发现吸筹和压力区域，从而选择分时上多空的方向操作。



股指期货沪深300排行版面：通过检测沪深300成分股的走势，及时捕捉股指期货的变化



股指期货持仓统计：查看机构历史持仓统计数据，进而判断行情走势。



唯信号论.理性投资.长期生存

附录

软件基础名词解释

“市场”的决定因素

个股由主力资金来推动影响，主力资金要看股票经营业绩，业绩要看行业环境，行业要看宏观经济，股价涨跌要素

- 1，第一宏观经济 - 大盘
- 2，第二行业环境 - 板块
- 3，第三股票业绩 - 基本面
- 4，第四资金方向 - 主力

KEY:主力资金对于基本面，板块，大盘的选择同样反映市场的方向

“大盘”的定义

反映“市场整体走势的指标”

影响大盘的因素

- 1，市场制度修正短期的市场方向。
- 2，货币政策影响资金面，市场中期方向。
- 3，宏观经济影响企业盈利，长期的方向

KEY：逆大盘如逆水行舟

“板块”的定义

反映“相同经营特征或者概念个股的集合”

影响板块的因素

- 1，行业的经营业绩是中期方向。
- 2，资金概念炒作是短期方向。

KEY：业绩决定板块的持续能力

“主力”的定义

字面意思“钱多，能够影响、操纵股价”。

主力的分类

- 1，长期主力,以季度为操作周期，基本面为主。
- 2，中期主力, 包括主力和游资，跟随大市而运作。
- 3，短期主力,游资，以热点和题材为主。

KEY：能够影响股价的人就叫主力。

“散户”的定义

字面意思“钱少，不能影响股价”。

散户的特点

- 1，主要靠跟风操作，资金顶部和底部的反向指标。
- 2，影响力小，信息量不够，对未来没有信心。
- 3，散户的优势是资金小，转身快。
- 4，散户的风险承受能力支撑着 A 股的高溢价。

KEY：不能改变散户，就和散户反着做。

“主力控盘”的定义

字面意思“主力对于盘面走势的控制力”。

主力控盘的手法及特征

- 1，增加筹码持有量
- 2，利用基本面，消息增强市场信心，稳定筹码。
- 3，利用大势环境配合

拉升，打压。4，换手率，抗波动能力是主力控制表面的直接表现

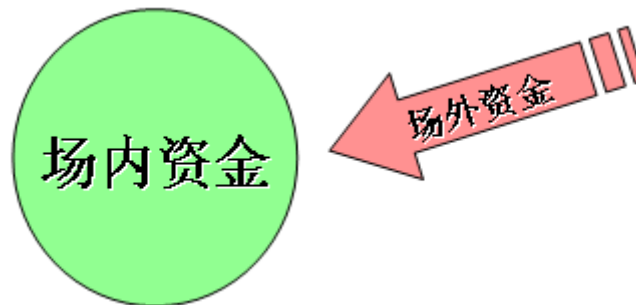
KEY：借力用力才是真主力

“资金”的定义

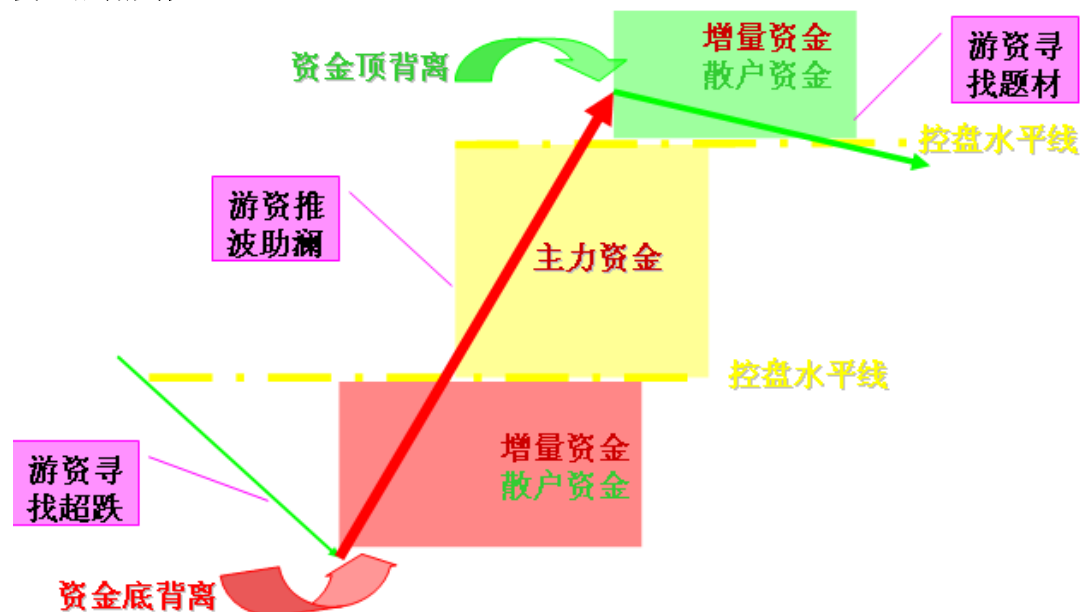
字面意思“钱”。

资金的相对概念和绝对概念的区域。1，增量资金,影响宏观角度，大盘。2，场内资金,影响微观角度，板块个股。

KEY：涨跌方式场内资金决定，方向由场外资金决定



资金流动规律



“趋势”的定义：

字面意思“股价波动具有持续性”。

趋势的分类

1，长期趋势（月线*20）。2，中期趋势（周线*20）。3，短期趋势（日线*20）

趋势的作用：加速度/平衡价位

KEY：寻找市场的平衡点与上升轨迹

“止损”的定义：

字面意思“判断错了，认错”。

止损的分类

1，投机：固定标准损失来确定或以操作预期的风险收益比来控制。

2，投资：没有止损，只有止盈。

KEY：成功在于坚持，错误的方向需要不断重新开始。

“止盈”的定义：

字面意思“达到目标，结束操作”。

止盈的分类

1，投机：多头市场不以收益率确定止盈标准或以相对标准损失率止损来确定止盈标准。2，投资：在泡沫区域，以投机方式的止盈。

KEY：让利润奔跑

股票投资基础知识

支撑线：又称为抵抗线。当股价跌到某个价位附近时，股价停止下跌，甚至有可能回升，这是由于多方在此买入造成的。支撑线起阻止股价继续下跌的作用。这个起着阻止股价继续下跌的价位就是支撑线所在的位置

QFII 制度：即合格的外国机构投资者制度，是指允许经核准的合格外国机构投资者，在一定规定和限制下汇入一定额度的外汇资金，并转换为当地货币，通过严格监管的专门账户投资当地证券市场，其资本利得、股息等经批准后可转为外汇汇出的一种市场开放模式。

超买：股价持续上升到一定高度，买方力量基本用尽，股价即将下跌。

超卖：股价持续下跌到一定低点，卖方力量基本用尽，股价即将回升。

吃货：指庄家在低价时暗中买进股票。

出货：指庄家在高价时，不动声色地卖出股票。

跳空：指股市受到强烈利多或利空消息的刺激，股价开始大幅跳动。在上涨时，当天的开盘或最低价，高于前一天的收盘价或最高价以上，称跳空高开；下跌时，当天的开盘或最高价，低于前一天的收盘价或最低价，称跳空低开。

抬拉：是用资金集中买入的非常态方法，将股价大幅度抬起，通常主力在抬拉之后便抛出以牟取暴利。

打压：是用股票集中抛出的非常态方法，将股价大幅度压低，通常大户在打压之后便大量买进以牟取暴利。

黑马：是指股价在一定时间内，上涨 50%或数倍的股票。

白马：是指股价已形成慢慢涨的上升通道，还有一定的上涨空间。

洗盘：主力为达到炒作目的，必须于途中让低价买进且意志不坚定的散户下车，以减轻上挡抛压，同时让持股者的平均价位升高，以利于后期拉高出货。

跌停板：证券交易当天股价的最低限度(如普通股票为 10%限制，ST 股票为 5%限制)称为跌停板，跌停板时的股价称跌停板价。一般说，开市即跌停的股票，于第二日仍有可能惯性下跌，尾盘突然跌停的股票，庄家有欺骗的可能，可关注。

多头：指股票成交中的买方。

空头：指股票成交中的卖方。

死多头：是看好股市前景，买进股票后，如果股价下跌，宁愿放上几年，不赚钱绝不脱手。

多头市场：就是股票价格普遍上涨的市场。

空头市场：股价呈长期下降趋势的市场。空头市场中，股价的变动情况是大跌小涨，亦称熊市。

多翻空：原本看好行情的买方，看法改变，变为卖方。

空翻多：原本打算卖出股票的一方，看法改变，变为买方。

多杀多：买入股票后又立即卖出股票的做法称为多杀多。

反弹：在股市上，股价呈不断下跌趋势，终因股价下跌速度过快而逆向回升到某一价位的调整现象称为反弹。一般来说，股票的反弹幅度要比下跌幅度小，通常是反弹到前一次下跌幅度的 1/3 左右时，又恢复原来的下跌趋势。

反转：股价朝原来趋势的相反方向移动，分为向上反转和向下反转。

割肉：指高价买进股票后，大势下跌，为避免继续损失，低价赔本卖出股票。止损是割肉的一种，提前设立好止损价位，防止更大的损失，是短线投资者应灵活运用的方法，新股民使用可防止深度套牢。

利好消息：是刺激股价上涨，对多头有利的因素和消息。

利空消息：是促使股价下跌，对空头有利的因素和消息。

经传软件指标函数说明大全

一、行情函数

HIGH 最高价	返回该周期最高价。	用法： HIGH
H 最高价	返回该周期最高价。	用法： H
LOW 最低价	返回该周期最低价。	用法： LOW
L 最低价	返回该周期最低价。	用法： L
CLOSE 收盘价	返回该周期收盘价。	用法： CLOSE
C 收盘价	返回该周期收盘价。	用法： C
VOL 成交量	返回该周期成交量。	用法： VOL
V 成交量	返回该周期成交量。	用法： V
OPEN 开盘价	返回该周期开盘价。	用法： OPEN

O 开盘价	返回该周期开盘价。	用法: O
ADVANCE 上涨家数	返回该周期上涨家数。	用法: ADVANCE (本函数仅对大盘有效)
DECLINE 下跌家数	返回该周期下跌家数。	用法: DECLINE (本函数仅对大盘有效)
AMOUNT 成交额	返回该周期成交额。	用法: AMOUNT

二、时间函数

DATE 日期	取得该周期从 1900 以来的年月日。 用法: DATE 例如函数返回 1000101, 表示 2000 年 1 月 1 日。
TIME 时间	取得该周期的时分秒。 用法: TIME 函数返回有效值范围为(000000-235959)。
YEAR 年份	取得该周期的年份。 用法: YEAR
MONTH 月份	取得该周期的月份。 用法: MONTH 函数返回有效值范围为(1-12)。
WEEK 星期	取得该周期的星期数。 用法: WEEK 函数返回有效值范围为(0-6), 0 表示星期天。
DAY 日期	取得该周期的日期。 用法: DAY 函数返回有效值范围为(1-31)。
HOUR 小时	取得该周期的小时数。 用法: HOUR 函数返回有效值范围为(0-23), 对于日线及更长的分析周期值为 0。
MINUTE 分钟	取得该周期的分钟数。 用法: MINUTE 函数返回有效值范围为(0-59), 对于日线及更长的分析周期值为 0。

三、引用函数

DRAWNULL 无效数	返回无效数。 用法: DRAWNULL 例如: IF (CLOSE>REF (CLOSE, 1), CLOSE, DRAWNULL) 表示下跌时分析图上不画线。
BACKSET 向前赋值	将当前位置到若干周期前的数据设为 1。 用法: BACKSET (X, N) 若 X 非 0, 则将当前位置到 N 周期前的数值设为 1。 例如: BACKSET (CLOSE>OPEN, 2) 若收阳则将该周期及前一周数值设为 1, 否则为 0。
BARSCOUNT 有效数据周期数	求总的周期数。 用法: BARSCOUNT (X) 第一个有效数据到当前的天数。 例如: BARSCOUNT (CLOSE) 对于日线数据取得上市以来总交易日数, 对于分笔成交取得当日成交笔数, 对于 1 分钟线取得当日交易分钟数。
BARSLAST 上一次条件成立位置	上一次条件成立到当前的周期数。 用法: BARSLAST (X) 上一次 X 不为 0 到现在的天数。 例如: BARSLAST (CLOSE/REF (CLOSE, 1)>=1.1) 表示上一个涨停板到当前的周期数。
BARSSINCE 第一个条件成立位置	第一个条件成立到当前的周期数。 用法: BARSSINCE (X) 第一次 X 不为 0 到现在的天数。

例如: BARSSINCE(HIGH>10) 表示股价超过 10 元时到当前的周期数。

COUNT 统计 统计满足条件的周期数。

用法: COUNT(X, N) 统计 N 周期中满足 X 条件的周期数, 若 N=0 则从第一个有效值开始。

例如: COUNT(CLOSE>OPEN, 20) 表示统计 20 周期内收阳的周期数。

DMA 动态移动平均 求动态移动平均。

用法: DMA(X, A) 求 X 的动态移动平均。

算法: 若 $Y = \text{DMA}(X, A)$ 则 $Y = A * X + (1 - A) * Y'$, 其中 Y' 表示上一周期 Y 值, A 必须小于 1。

例如: DMA(CLOSE, VOL/CAPITAL) 表示求以换手率作平滑因子的平均价。

HHV 最高值 求最高值。

用法: HHV(X, N) 求 N 周期内 X 最高值, N=0 则从第一个有效值开始。

例如: HHV(HIGH, 30) 表示求 30 日最高价。

HHVBARS 上一高点位置 求上一高点到当前的周期数。

用法: HHVBARS(X, N) 求 N 周期内 X 最高值到当前周期数, N=0 表示从第一个有效值开始统计。

例如: HHVBARS(HIGH, 0) 求得历史新高到当前的周期数。

LLV 最低值 求最低值。

用法: LLV(X, N) 求 N 周期内 X 最低值, N=0 则从第一个有效值开始。

例如: LLV(LOW, 0) 表示求历史最低价。

LLVBARS 上一低点位置 求上一低点到当前的周期数。

用法: LLVBARS(X, N) 求 N 周期内 X 最低值到当前周期数, N=0 表示从第一个有效值开始统计。

例如: LLVBARS(HIGH, 20) 求得 20 日最低点到当前的周期数。

REVERSE 求相反数 求相反数。

用法: REVERSE(X) 返回 -X。

例如: REVERSE(CLOSE) 返回 -CLOSE。

REF 向前引用 引用若干周期前的数据。

用法: REF(X, A) 引用 A 周期前的 X 值。

例如: REF(CLOSE, 1) 表示上一周期的收盘价, 在日线上就是昨收。

SUM 总和 求总和。

用法: SUM(X, N) 统计 N 周期中 X 的总和, N=0 则从第一个有效值开始。

例如: SUM(VOL, 0) 表示统计从上市第一天以来的成交量总和。

SUMBARS 累加到指定值的周期数 向前累加到指定值到现在的周期数。

用法: SUMBARS(X, A) 将 X 向前累加直到大于等于 A, 返回这个区间的周期数。

例如: SUMBARS(VOL, CAPITAL) 求完全换手到现在的周期数。

SMA 累积平均 返回累积平均。

用法: SMA(X, N, M) X 的 M 日累积平均, M 为权重, 如 $Y = (X * M + Y' * (N - M)) / N$

MA 简单移动平均 返回简单移动平均。 用法: MA(X, M) X 的 M 日简单移动平均。

EMA 异同移动平均 返回异同移动平均。 用法: EMA(X, M) X 的 M 日异同移动平均。

EXPMA 加权移动平均 返回加权移动平均。 用法: EXPMA(X, M) X 的 M 日加权移动平均。

EXPMEMA 加权平滑平均 返回加权平滑平均。 用法: EXPMEMA(X, M) X 的 M 日加权平滑平均。

RANGE 介于某个范围之内

用法: RANGE(A, B, C) A 在 B 和 C。

例如: RANGE(A, B, C) 表示 A 大于 B 同时小于 C 时返回 1, 否则返回 0。

四、算术函数

NOT 取反 求逻辑非。

用法: NOT(X) 返回非 X, 即当 X=0 时返回 1, 否则返回 0。

例如: NOT(ISUP) 表示平盘或收阴。

IF 逻辑判断 根据条件求不同的值。

用法: IF(X, A, B) 若 X 不为 0 则返回 A, 否则返回 B。

例如: IF(CLOSE>OPEN, HIGH, LOW) 表示该周期收阳则返回最高值, 否则返回最低值。

MAX 较大值 求最大值。

用法: MAX(A, B) 返回 A 和 B 中的较大值。

例如: MAX(CLOSE-OPEN, 0) 表示若收盘价大于开盘价返回它们的差值, 否则返回 0。

MIN 较小值 求最小值。

用法: MIN(A, B) 返回 A 和 B 中的较小值。

例如: MIN(CLOSE, OPEN) 返回开盘价和收盘价中的较小值。

CROSS 上穿 两条线交叉。

用法: CROSS(A, B) 表示当 A 从下方向上穿过 B 时返回 1, 否则返回 0。

例如: CROSS(MA(CLOSE, 5), MA(CLOSE, 10)) 表示 5 日均线与 10 日均线交叉。

五、数学函数

ACOS 反余弦 用法: ACOS(X) 返回 X 的反余弦值。

ASIN 反正弦 用法: ASIN(X) 返回 X 的反正弦值。

ATAN 反正切 用法: ATAN(X) 返回 X 的反正切值。

COS 余弦 用法: COS(X) 返回 X 的余弦值。

SIN 正弦 用法: SIN(X) 返回 X 的正弦值。

TAN 正切 用法: TAN(X) 返回 X 的正切值。

EXP 指数 用法: EXP(X) e 的 X 次幂。 例如: EXP(CLOSE) 返回 e 的 CLOSE 次幂。

LN 自然对数 用法: LN(X) 以 e 为底的对数。 例如: LN(CLOSE) 求收盘价的对数。

LOG 对数 用法: LOG(X) 取得 X 的对数。 例如: LOG(100) 等于 2。

SQRT 开方 用法: SQRT(X) 求 X 的平方根。 例如: SQRT(CLOSE) 收盘价的平方根。

ABS 绝对值 用法: ABS(X) 返回 X 的绝对值。 例如: ABS(-34) 返回 34。

POW 乘幂 用法: POW(A, B) 返回 A 的 B 次幂。

例如: POW(CLOSE, 3) 求得收盘价的 3 次方。

CEILING 向上舍入 用法: CEILING(A) 返回沿 A 数值增大方向最接近的整数。

例如: CEILING(12.3) 求得 13, CEILING(-3.5) 求得-3。

FLOOR 向下舍入 用法: FLOOR(A) 返回沿 A 数值减小方向最接近的整数。

例如: FLOOR(12.3) 求得 12, FLOOR(-3.5) 求得-4。

INTPART 取整 用法: INTPART(A) 返回沿 A 绝对值减小方向最接近的整数。

例如: INTPART(12.3) 求得 12, INTPART(-3.5) 求得-3。

BETWEEN: 介于 用法: BETWEEN(A, B, C) 表示 A 处于 B 和 C 之间时返回 1, 否则返回 0。

例如: BETWEEN(CLOSE, MA(CLOSE, 10), MA(CLOSE, 5)) 表示收盘价介于 5 日均线
和 10 日均线之间。

六 、统计函数

AVEDEV 平均绝对方差 AVEDEV(X, N) 返回平均绝对方差。

DEVSQ 数据偏差平方和 DEVSQ(X, N) 返回数据偏差平方和。

STD 估算标准差 STD(X, N) 返回估算标准差。

STDP 总体标准差 STDP(X, N) 返回总体标准差。

VAR 估算样本方差 VAR(X, N) 返回估算样本方差。

VARP 总体样本方差 VARP(X, N) 返回总体样本方差。

七 、形态函数

COST 成本分布 成本分布情况。

用法: COST(10), 表示 10% 获利盘的价格是多少, 即有 10% 的持仓量在该价格以下,
其余 90% 在该价格以上, 为套牢盘。 该函数仅对日线分析周期有效。

WINNER 获利盘比例 获利盘比例。

用法: WINNER(CLOSE) 表示以当前收市价卖出的获利盘比例。

例如: 返回 0.1 表示 10% 获利盘, WINNER(10.5) 表示 10.5 元价格的获利盘比例。

该函数仅对日线分析周期有效。

LWINNER 近期获利盘比例 近期获利盘比例。

用法: LWINNER(5, CLOSE) 表示最近 5 天的那部分成本以当前收市价卖出的获利
盘比例。例如返回 0.1 表示 10% 获利盘。

PWINNER 远期获利盘比例 远期获利盘比例。

用法: PWINNER(5, CLOSE) 表示 5 天前的那部分成本以当前收市价卖出的获利盘
比例。例如返回 0.1 表示 10% 获利盘。

PPART 远期成本分布比例 远期成本分布比例。

用法: PPART(10), 表示 10 前的成本占总成本的比例, 0.2 表示 20%。

ZIG 之字转向 之字转向。

用法: ZIG(K, N) 当价格变化量超过 N% 时转向, K 表示 0: 开盘价, 1: 最高价, 2:
最低价, 3: 收盘价, 其余: 数组信息 (未来函数)

例如: ZIG(3, 5) 表示收盘价的 5% 的 ZIG 转向。

八 、大盘函数

INDEXA 返回大盘成交额 **INDEXADV** 返回上涨家数

INDEXDEC	返回下跌家数	INDEXC	返回大盘收盘价
INDEXH	返回大盘最高价	INDEXL	返回大盘最低价
INDEXO	返回大盘开盘价	INDEXV	返回大盘成交量

九、绘图函数

PLOYLENE 折线段 在图形上绘制折线段。

用法: PLOYLENE(COND, PRICE), 当 COND 条件满足时, 以 PRICE 位置为顶点画折线连接。

例如: PLOYLENE(HIGH>=HHV(HIGH, 20), HIGH) 表示在创 20 天新高点之间画折线。

DRAWLINE 绘制直线段 在图形上绘制直线段。

用法: DRAWLINE(COND1, PRICE1, COND2, PRICE2, EXPAND)

当 COND1 条件满足时, 在 PRICE1 位置画直线起点, 当 COND2 条件满足时, 在 PRICE2 位置画直线终点, EXPAND 为延长类型。

例如: DRAWLINE(HIGH>=HHV(HIGH, 20), HIGH, LOW<=LLV(LOW, 20), LOW, 1) 表示在创 20 天新高与创 20 天新低之间画直线并且向右延长。

DRAWKLINE 绘制 K 线 用法: DRAWKLINE(HIGH, OPEN, LOW, CLOSE) 以 HIGH 为最高价, OPEN 为开盘价, LOW 为最低, CLOSE 收盘画 K 线。

STICKLINE 绘制柱线 在图形上绘制柱线。

用法: STICKLINE(COND, PRICE1, PRICE2, WIDTH, EMPTY), 当 COND 条件满足时, 在 PRICE1 和 PRICE2 位置之间画柱状线, 宽度为 WIDTH(10 为标准间距), EMPH 不为 0 则画空心柱。

例如: STICKLINE(CLOSE>OPEN, CLOSE, OPEN, 0.8, 1) 表示画 K 线中阳线的空心柱体部分。

DRAWICON 绘制图标 在图形上绘制小图标。

用法: DRAWICON(COND, PRICE, TYPE), 当 COND 条件满足时, 在 PRICE 位置画 TYPE 号图标。

例如: DRAWICON(CLOSE>OPEN, LOW, 1) 表示当收阳时在最低价位置画 1 号图标。图标一共有九个, 图形如附图。序号, 最下面的是“1”号, 最上面的是“9”号。

DRAWTEXT 显示文字 在图形上显示文字。

用法: DRAWTEXT(COND, PRICE, TEXT), 当 COND 条件满足时, 在 PRICE 位置书写文字 TEXT。

例如: DRAWTEXT(CLOSE/OPEN>1.08, LOW, '大阳线') 表示当日涨幅大于 8% 时在最低价位置显示'大阳线'字样。

十、财务函数

十一、线形和颜色属性

COLOR 自定义色

格式为 COLOR+“RRGGBB”: RR、GG、BB 表示红蓝色、绿色和蓝色的分量, 每种颜色的取值范围是 00-FF, 采用了 16 进制。

例如: MA5: MA(CLOSE, 5), COLOR00FFFF 表示纯红色与纯绿色的混合色: COLOR808000 表示淡蓝色和淡绿色的混合色。

COLORBLACK	画黑色	COLORBLUE	画蓝色
COLORGREEN	画绿色	COLORCYAN	画青色

COLORRED	画红色	COLORMAGENTA	画洋红色
COLORBROWN	画棕色	COLORLIGRAY	画淡灰色
COLORGRAY	画深灰色	COLORLIBLUE	画淡蓝色
COLORLIGREEN	画淡绿色	COLORLICYN	画淡青色
COLORLIRE	画淡红色	COLORLIMAGENTA	画淡洋红色
COLORYELLOW	画黄色	COLORWHITE	画白色
LINETHICK	线型粗细		

格式：“LINETHICK+(1-9)” 参数的取值范围在 1—9 之间，“LINETHICK1”表示最细的线，而“LINETHICK9”表示最粗的线。

STICK	画柱状线
COLORSTICK	画彩色柱状线
VOLSTICK	画彩色柱状线

成交量柱状线，当股价上涨时显示红色空心柱，则显示绿色实心柱

LINESTICK	同时画出柱状线和指标线
CROSSDOT	画小叉线
CIRCLEDOT	画小圆圈线
POINTDOT	画小圆点线

附一：符号一览表

符号	名称	举例	符号	名称	举例
+	加	X + Y	&&	并且	X>Y && Y>Z
-	减	X - Y		或者	X>Y Y>Z
*	乘	X * Y	\$	修饰符号	"000014\$CLOSE"
/	除	X / Y	(括号	HIGH/(CLOSE+OPEN)
<	小于	X < Y)	反括号	HIGH/(CLOSE+OPEN)
>	大于	X > Y	,	逗号	MA(Close, 3)
<=	小于等于	X <= Y	:	输出	输出:CLOSE+OPEN
>=	大于等于	X >= Y	:=	赋值	变量 1:=HIGH
=	等于	X = Y	"	双引号	"000014\$OPEN"
{}	注释符号	{注释部分}	.	点号	KDJ. K
AND	并且	X>Y AND Y>Z	;	分号	A:=CLOSE;
OR	或者	X>Y OR Y>Z	#	变周期符号	TMP1:=CLOSE#WEEK
<>	非	X <> Y	'	单引号	'大阳线'

附二：引用表达式

引用指标指标	"指标名称. 指标线名称(参数表)"
引用交易系统指标	"指标名称. 交易类型(参数表)"
引用任意股票的数据	"股票代码\$数据名称"
引用横向统计日线数据(1-N)	guidestat (N)

声明

广州经传信息科技有限公司对经传系列软件及本手册的内容不做任何形式的保证。用户在使用本软件及手册的过程中造成的必然或偶然之问题,广州经传信息科技有限公司有责任给予正面解答,但不承担任何损失责任。

本手册的全部内容由于广州经传信息科技有限公司可能随时增加或相关功能而进行修改,此类更改将不另行通知,请主动关注经传信息网址 <http://www.jingzhuan.cn> 的相关信息提示。