

平安福百万高清数模混合监控系统

NVR-V9 (9.0.7)

使用说明书



目 录

一、软件安装

二、接入百万高清摄像机图像

三、录像、回放与录像备份

四、远程设置

- 1、NVR-V9 服务器端远程设置
- 2、IE 在线远程监控
- 3、NVP-V9 客户端远程监控
- 4、手机客户端远程监控

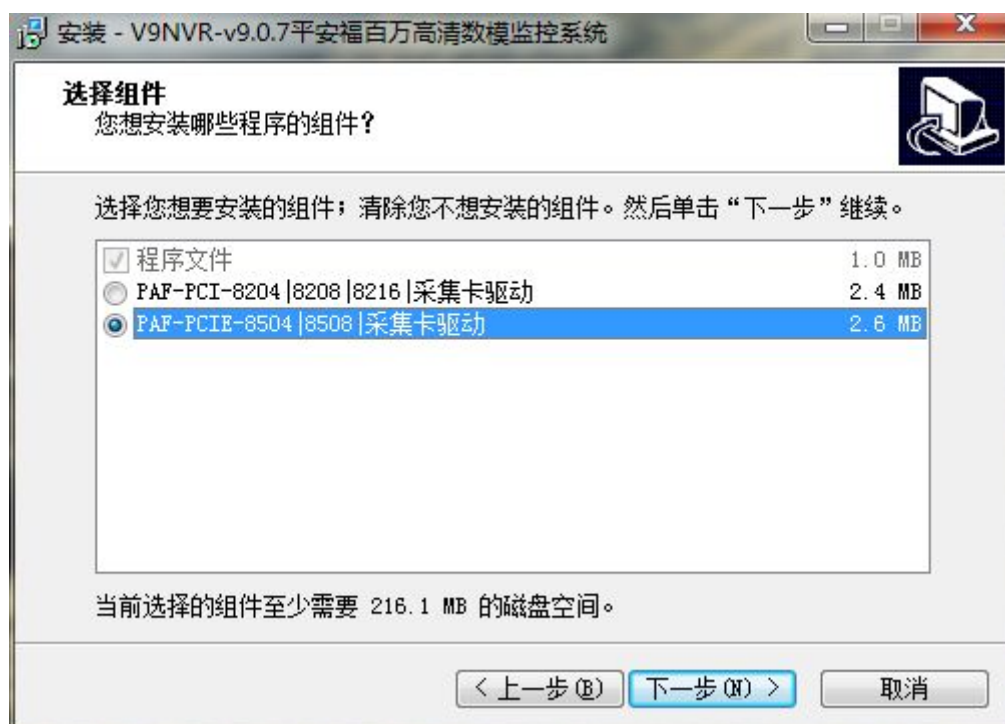
五、其它设置操作及常见问题处理

- 1、如何修改通道名
- 2、如何设置定时开关机
- 3、如何设置开机自动运行 NVR-V9 服务器
- 4、如何拖动通道图像
- 5、如何抓图
- 6、如何开启音频
- 7、如何设置百万网络球机巡航
- 8、为什么使用 15 天后不录像
- 9、为什么使用 30 天后没有图像全部黑屏
- 10、如何获取加密狗
- 11、如何升级加密狗
- 12、NVP-V9 如何实现远程本地录像及回放

一、软件安装




- 1、硬件连接，按照上图进行硬件连接，通电后百万高清摄像机启动大概需要 45 秒时间
- 2、打开摄像机配套光盘上文件双击 **V9NVR-v9.0.7平安福百万高清数模监控系统** 引导安装程序，默认点下一步，出现如下图“选择采集卡对话框”时根据自己所购买的采集卡选择型号（**如果电脑上不安装采集卡则随意选择一个**），全部默认点下一步，安装软件。



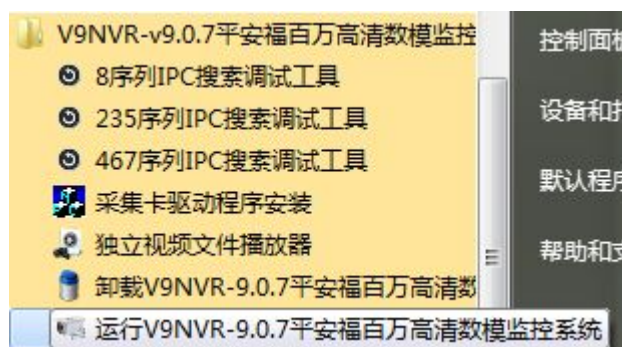
模拟采集卡选项



如果本机安装有采集卡勾选 ☒ 运行 DriverInstall （没有则无须勾选本项），点完成出现下图对话框点  采集卡驱动后，重启电脑，即可登录软件。



3、软件安装成功后在桌面生成  图像，在开始菜单生成如下菜单组



4、启动百万高清软件 NVR-v9.0.7 后，出现登录界面，点确定登录




(注意：默认用户名：super 无密码)




注：软件安装完成后，会生成 C:\Program Files\平安福百万高清数模监控系统 NVR-v9.0.7 安装目录文件夹，该文件夹为高清软件系统文件夹，同时非 C 区根目录生成\VSData 文件夹，该文件夹为录像存储文件夹，抓图存储文件夹 X:\VSData\ServerPic 等

二、接入百万高清摄像机图像

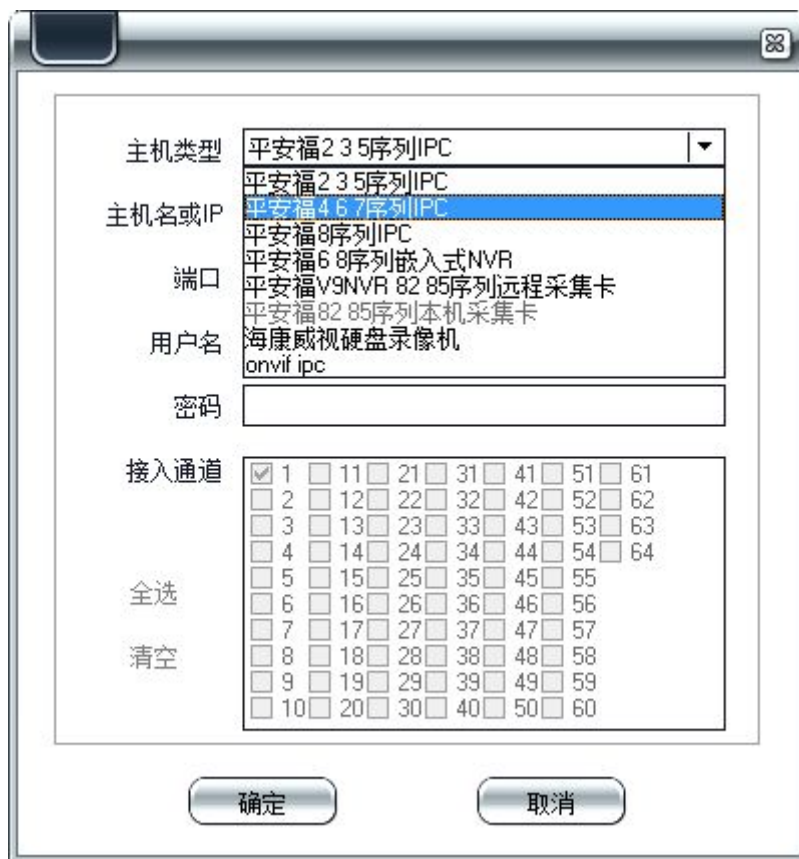
1、软件安装成功后，设置本电脑的 IP 地址为 1 网段，如：192.168.1.250，网关：192.168.1.1 因为平安福百万高清摄像机 IP 地址出厂设置均为 1 网段，运行启动软件后如下图



此时，如  这类很多按钮是灰色不起作用，搜索摄像机成功后即可使用。

2、启动软件后在软件右下角依此点击  →  → 主机类型 

中的下拉三角▼弹出“选择平安福系列高清摄像机列表”如下图，选择平安福4 6 7序列IPC 后出现下图



点击 **搜索** 等待后出现如下图，硬件连接已经好的摄像机即可搜索出 IP 地址，点确定，再确定后，根据提示重启软件（如 10 秒后软件不会自动重启，请直接运行软件即可）



3、软件重启后，自动接入所有百万高清摄像机图像



点击右键出现右键菜单如下图，可以快速进行各类常规操作



- 1、自动翻页：设置于轮巡后，同一屏只显示几个通道图像，自动翻页可以按设定时间一页页翻。
- 2、锁定画面移动：启用后将不能手动拖动图像改变通道位置
- 3、恢复默认顺序：对所有图像重新排序
- 4、隐藏标题栏：选中后每个通道顶端标题栏将不在显示




- 4、点击  可以选择  各类画面分割方式
- 5、点击  **基本设置**  ☒ 屏蔽系统键 (CTRL+ALT+DEL, WIN, ALT+TAB, ALT+F4) 可以取消屏蔽系统键，以使用这些组合按键可用。也可以进行各类基本设置，如定时开关机等。

三、录像、回放与录像备份

1、录像：搜索到摄像机 IP 重启软件后，软件自动进入全天候计划录像无需额外设置。在每个通道顶

端

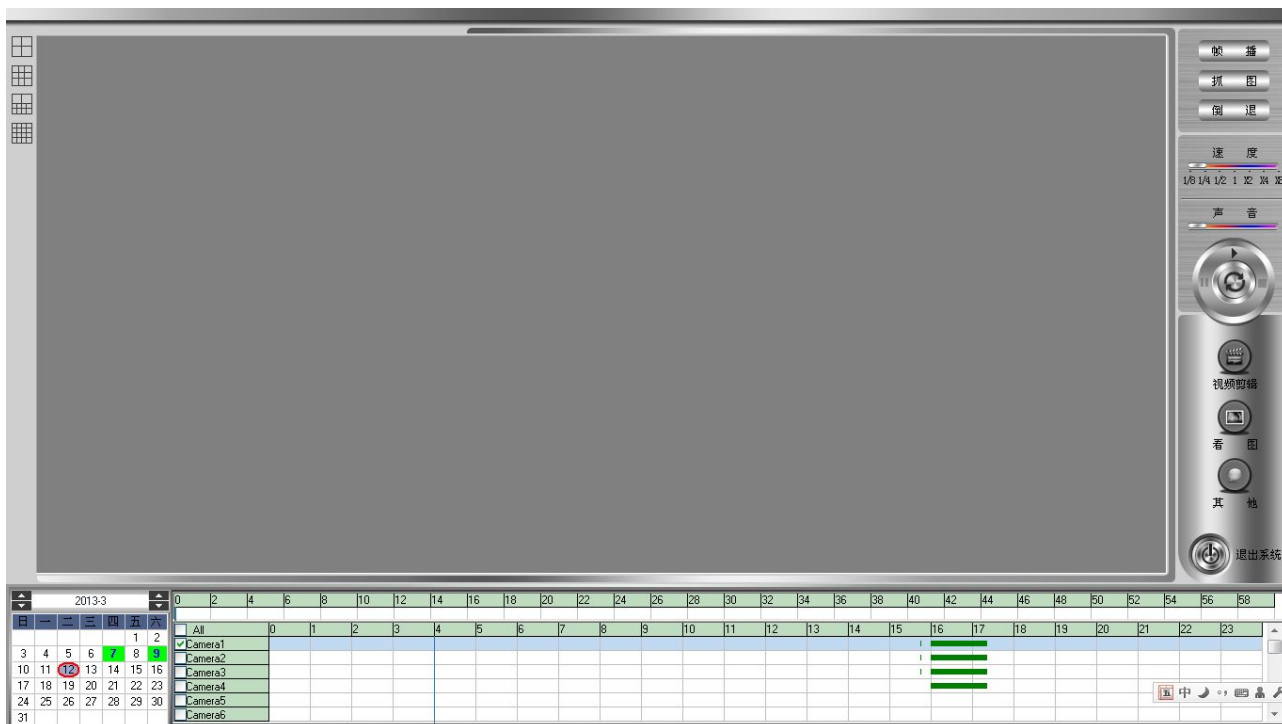
可以看到这个绿色录像标志，如果为灰色即没有开启录像。



手动开启或停止录像：，直接点击这两个按钮即可手动开启或停止录像



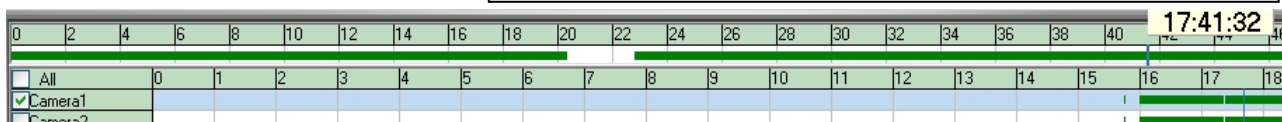
2、回放：点击按钮进入下图“录像回放”窗口



1、选择需要查看录像的年月



2、选择需要查看录像的日，绿色块代表：有录像文件的日期，圈红块代表：当前择中的日期，白色块代表：没有生成录像文件的日期



选中 1 通道进行录像回放

选中 17 点 41 分 32 秒精确回放

17-18 点之间



选定好时间后点击



中的 即刻进行回放



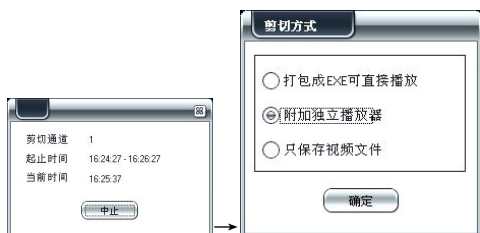
- 3、备份：选择某一通道，选择好年月日时分，查看到需要备份的录像后，点击 视频剪辑 按钮，输入需要备份的开始和结束时间，如下图



点 确定 → 39.00MB → 点击 OK → 等待片刻

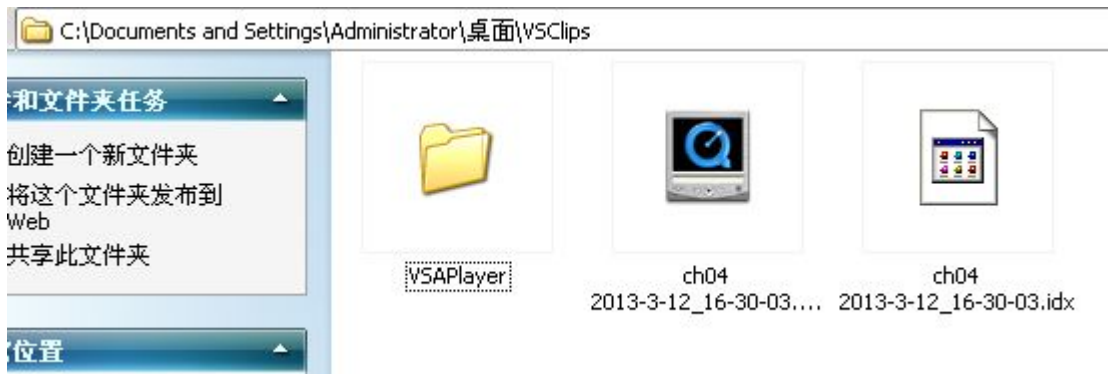
出现备份文件存储选择框，指定需要存放备份文件的目录，点

确定 →



选择生成备份文件方式，点 确定 即可。

回到刚才选择的备份目录可以看到，备份文件已经生成



四、远程设置

- 1、NVR-V9 服务器端远程设置
- 2、IE 在线远程监控
- 3、NVP-V9 客户端远程监控
- 4、手机客户端远程监控

1、NVR-V9 服务器端远程设置



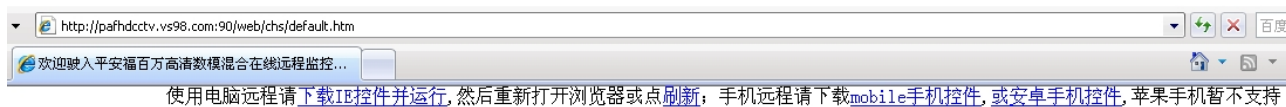
输入希望的用户名和密码，点 **申请** → 点 **测试** → 重启软件即可。

例外：如果，路由器没有开启 UPnP 功能，请进入路由器开启，下图流程



2、IE 在线远程监控

在 IE 浏览器中，输入刚才申请的域名：<http://pafhdccctv.vs98.com:90> 弹出如下图（90 是默认 http 端口号，9090 是 NVP 客户端，CMS 集群端，手机远程客户端端口号）



根据提示，下载 IE 控件安装后，刷新浏览器，弹出如下图界面

用户名

密 码

子码流(最流畅)

☐ 保存密码

确定

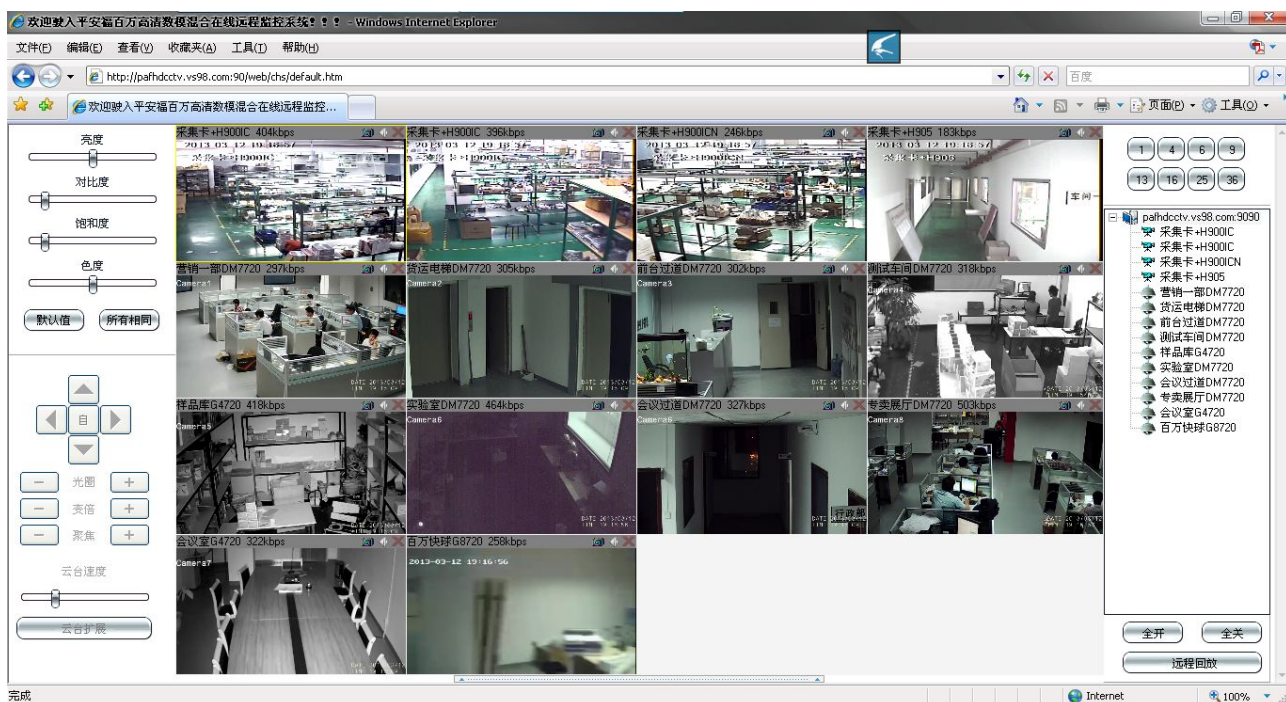
取消

确定


默认用户名: super 无密码, 点 



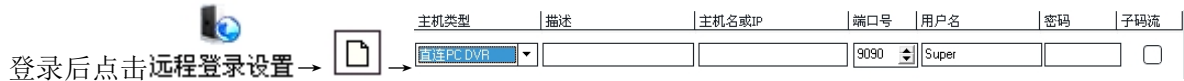
单击列表选中需要查询的摄像机即可



3、NVP-V9 客户端远程监控

双击光盘中 v9 文件下的  NVP-v9.0.2-setup远程客户端.exe，全部根据提示默认安装软件，使用默认

用户名：system 无密码，登录进入 NVP-v9



参照下图填入信息

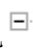
主机类型	描述	主机名或IP	端口号	用户名	密码	子码流
直连PC DVR	平安福工厂远程	paifhdccv.vs98.com	9090	Super		<input type="checkbox"/>

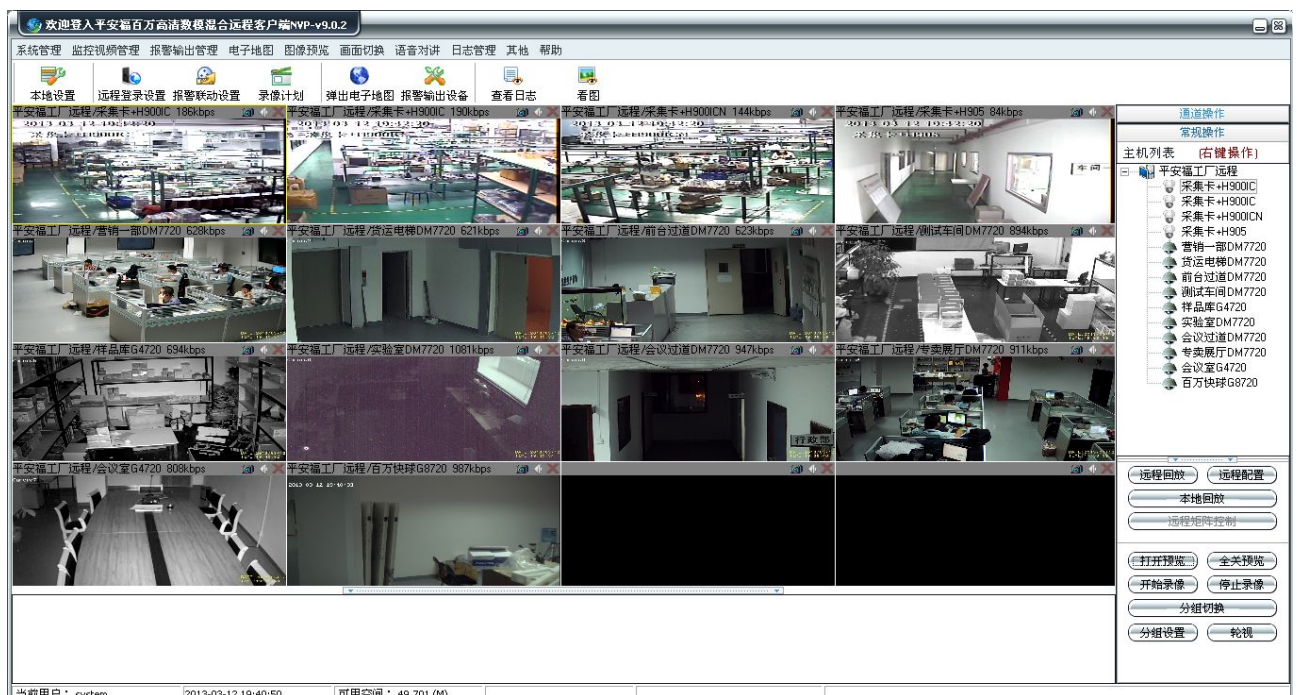
- 1、选择直连 PC DVR
- 2、描述：填入你远程 NVR 端的一些信息
- 3、主机名或 IP：在外网远程填入 NVR 服务器端申请成功的域名，在局域网填入 NVR 服务器的 IP 地址或域名均可
- 4、端口号：NVR 服务器端默认端口号
- 5、用户名：默认 super 无密码
- 6、子码流：勾选使用子码流接入远程，不勾选使用主码流接入远程，通过互联网查看建议设置“子码流”（当然带宽良好也可以选择主码流），通过局域网查看建议设置“主码流”

主机列表 (右键操作)

+ 平安福工厂远程

填入以上信息后点击“确定”再“确定”，可以看到在右侧多了远程列表

点击  或点击列表中的摄像机  即可远程监控，如下图



NVP-v9 远程客户端支持：远程监控、远程回放、远程本地录像、本地回放、最大 20 台 NVR-v9 服务器端接入，支持 20 台 NVR*64 路/台 NVR=1280 台摄像机接入实现远程集中管理

4、手机客户端远程监控

使用手机浏览器登录：<http://pafhdccctv.vs98.com:90> 根据提示下载对应手机操作系统软件，并安装



点 [Android智能手机](#) 下载并安装手机远程客户端 ap.apk，安装成功后运行客户端

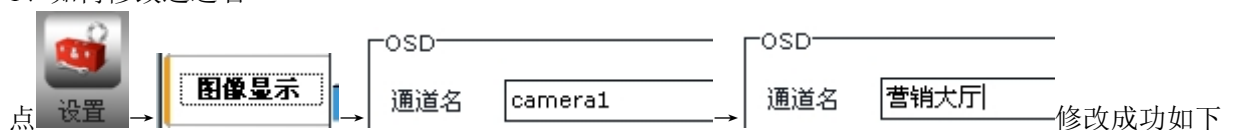
点击“登录”→提示“登录成功”→点击“预览”→单击需要监看的通道，

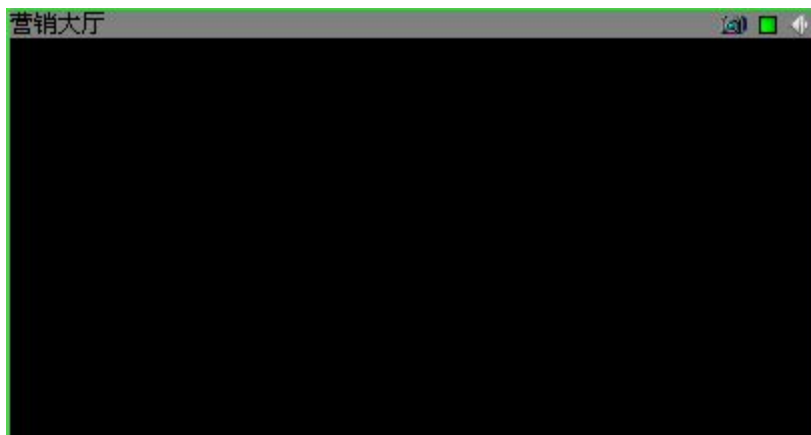
- 1、主机：输入服务器 NVR-V9 上申请成功的域名
- 2、端口号:9090
- 3、用户名: super
密码: 无

五、其它设置操作及常见问题处理

- 1、如何修改通道名
- 2、如何设置定时开关机
- 3、如何设置开机自动运行 NVR-V9 服务器
- 4、如何拖动通道图像
- 5、如何抓图
- 6、如何开启音频
- 7、如何设置百万网络球机巡航

1、如何修改通道名





2、如何设置定时开关机



如果操作系统设置过用户名和密码，则需要勾选 ☐ 自动登录操作系统 并填入用户名及密码

3、如何设置开机自动运行 NVR-V9 服务器



4、如何拖动通道图像

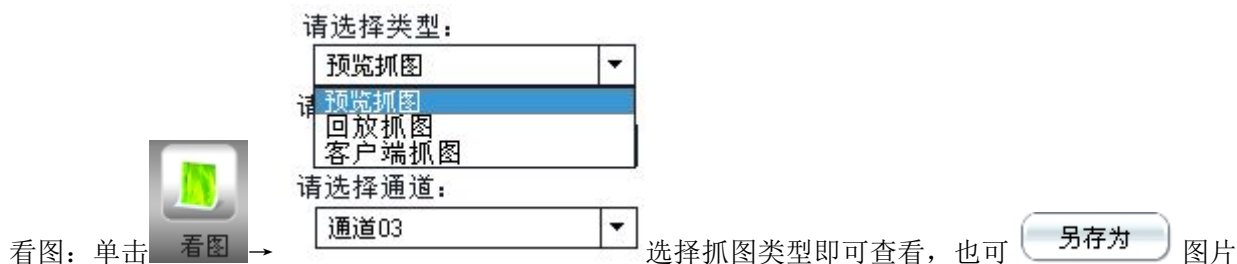


鼠标指向某一通道按住左键拖动鼠标到希望交换的通道后，再此锁定画面移动

注意：  报警录像 只对带报警输入输出的摄像机起作用，这类摄像机需要另行订购

5、如何抓图


抓图：单击 **营销大厅** 中的  按钮





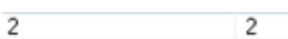
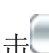
6、如何开启音频

单击 **营销大厅** 中的  按钮，前提需要摄像机硬件接入拾音器




7、如何设置百万网络球机巡航

主界面中云台控制  部分中的  可以设置球机旋转速度，向右拖动为增加球机旋转速度



- 1、设置 1 号预置位：使用上、下、左、右、变倍大、变倍小等键调整好位置后，选  后，单击 ，即可设置好 1 号预置位
- 2、设置其它预置位：同样转动调整好另一位置，选  后，单击 ，即可设置好 2 号预置位，以此类推设置其它预置位



点  中的  出现  将上一步中设置好的预置位一一加入到巡航预置点中，如下图：



巡航

添加巡航预置点：

✖

预置点名称	停留时间(秒)	
1	5	
2	5	
4	5	
7	5	
3	5	

，最后勾选 ☐ 巡航 ☒ 开始线扫或巡航

保存

 球机及刻

根据所设定的预置点进行巡航