

# SP-POS58 系列驱动使用说明书

## 前言

SP-POS58 驱动适用机型:SP-POS58 系列  
适用操作系统: Windows 2000/ Windows XP / Windows 2003 / Windows Vista 操作系统。  
适用端口:串口/并口/USB 口/以太网口

前言.....	1
1 自定义页面长度.....	2
2.钱箱设置.....	6

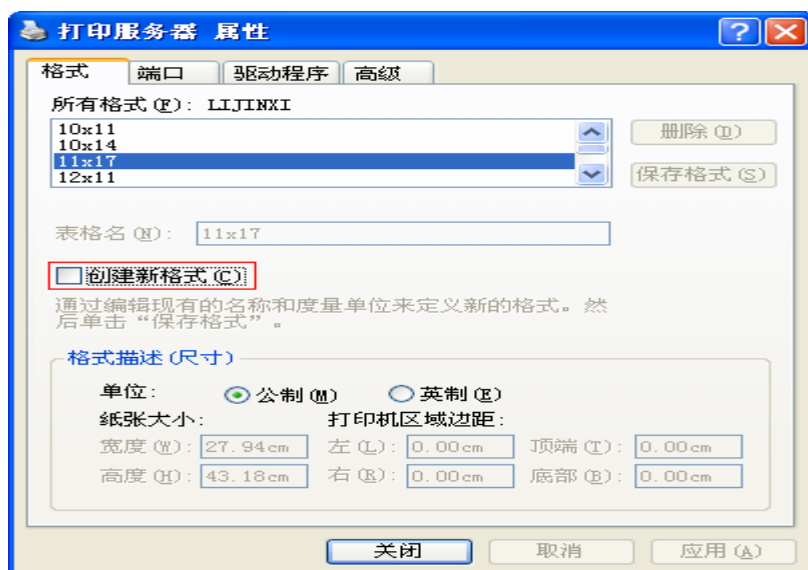
本驱动默认为 58 x 297mm 纸张格式，全切。

用户经常把驱动集成在一套系统中使用，有时候会出现打印长度问题，需要在用户自己开发的系统中设置长度。

# 1 自定义页面长度

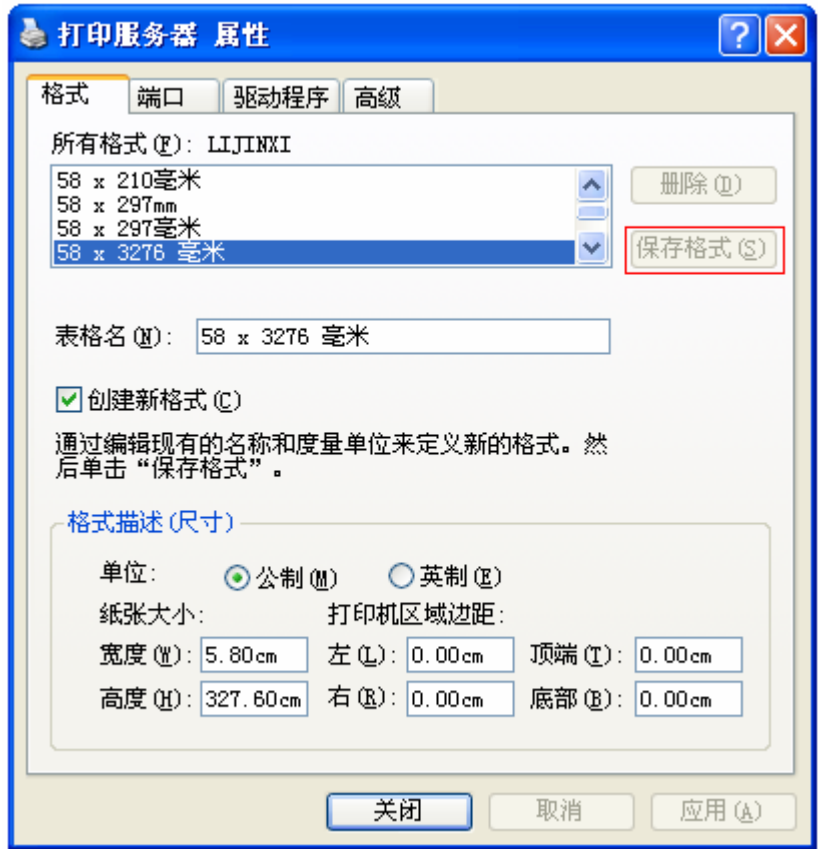


进入”打印机和传真”



选择”创建新格式”，本驱动为SP-POS58 驱动，纸宽由于机器因素，为 5.8cm，高度，最长可以为 401cm，401cm以下根据需要填写。表格名，要填写一个”所有格式(F)”中没有的格式名，为了便于识别，最好用要定义的尺寸宽度x高度的方式命名，例如：58 x 3276 毫米，如果填入已经有的格式名，则”保存格式(S)”按钮会灰化，不能使用，选择正确则”保存格式(S)”按钮可以使用。注意：WORD文档有长度限制，超过 55.87cm的纸张格式在WORD中无法显示。

单击”保存格式(S)”按钮，会在”所有格式(F)”里看到刚才定义的格式 80x3276 毫米



单击”关闭”，新的纸张大小格式已经被设置好了。

使用定义好的纸张大小格式：

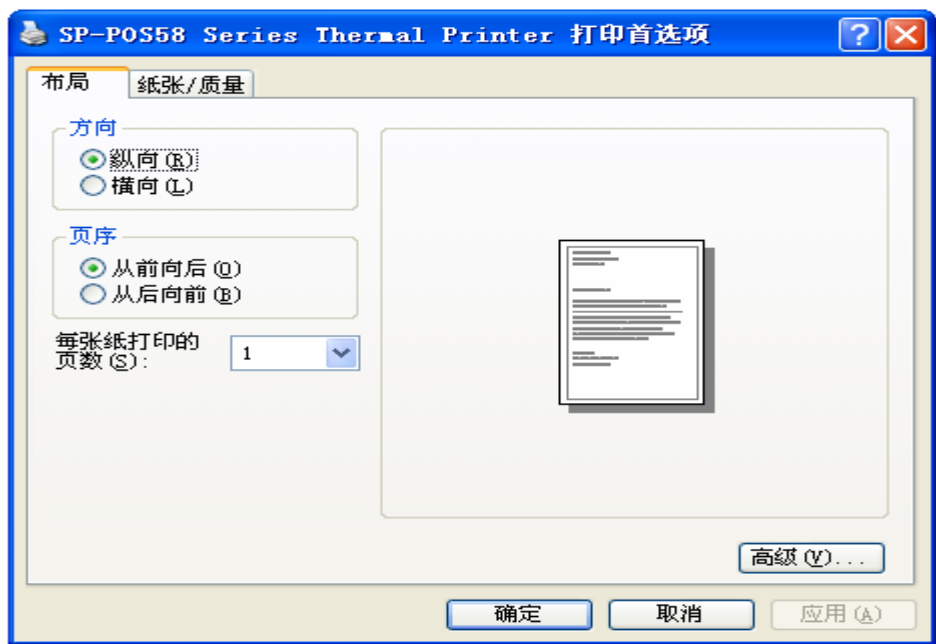
在”打印机和传真”属性页进入”SP-POS58 Series Thermal Printer Driver”



双击“打印机(P)”，然后单击“属性(R)”

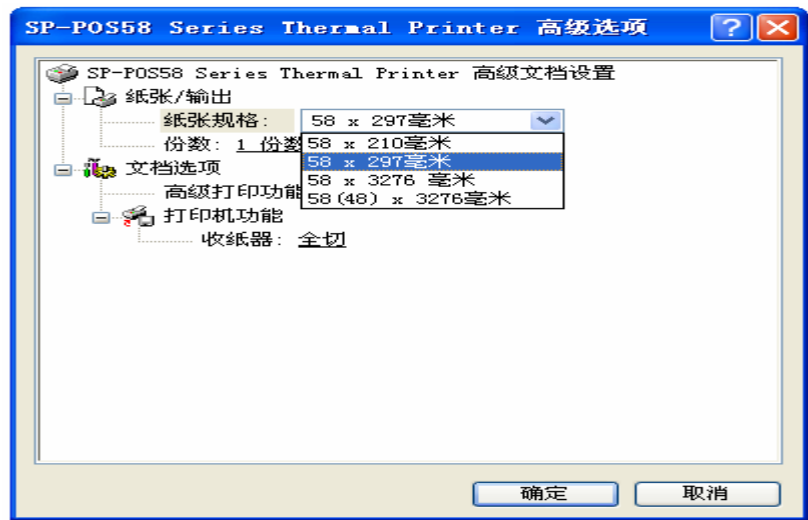


单击“打印首选项(P)...”

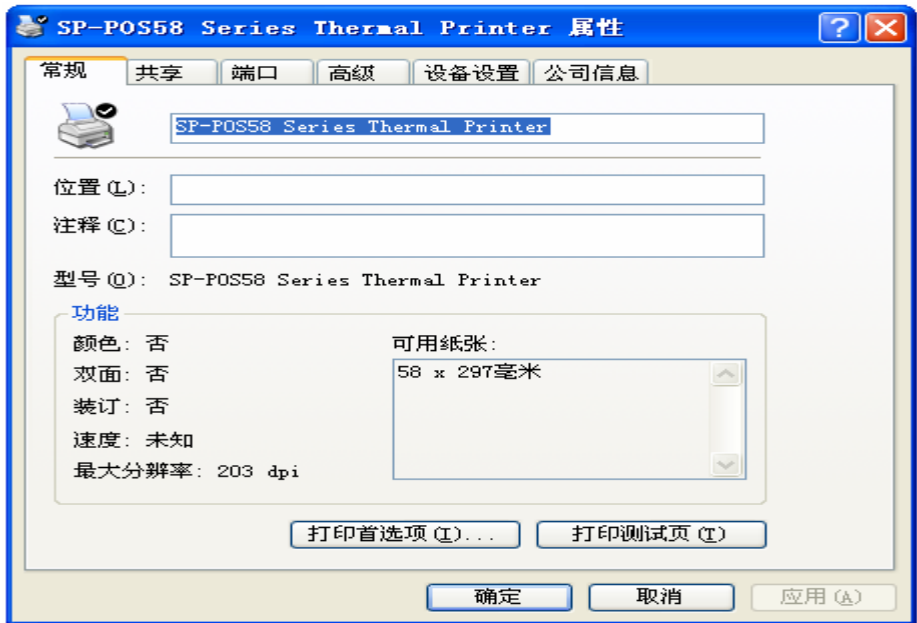
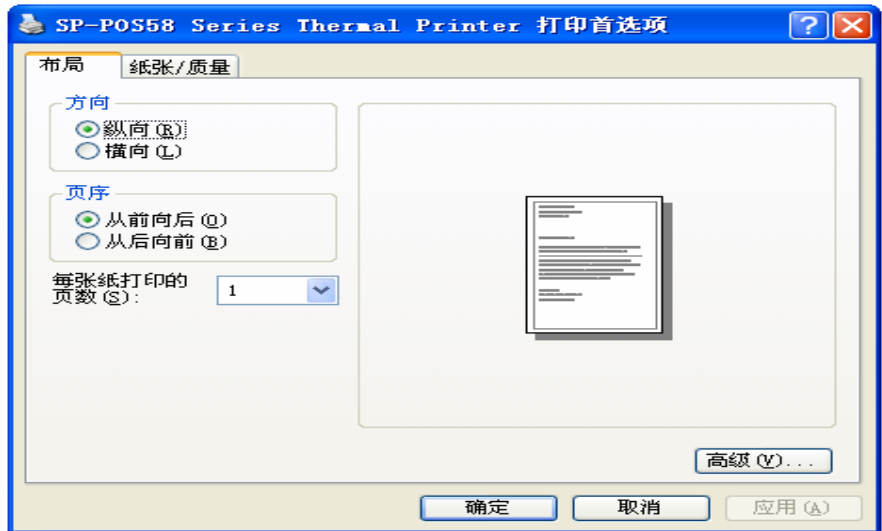


选择”高级(V)...”

在”纸张规格:”的下拉列表框，选择刚才设定的纸张规格”58 x 3276 毫米”，单击”确定”



“确定”

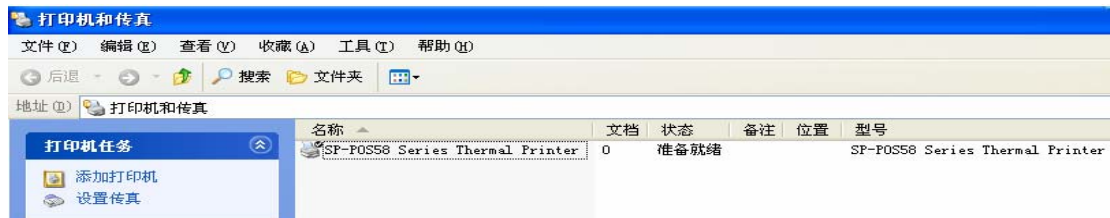


## 2.钱箱设置

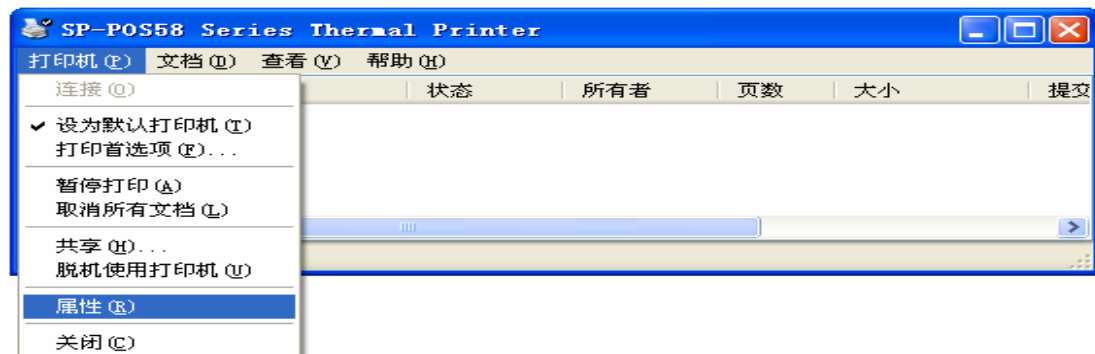
进入”打印机和传真”



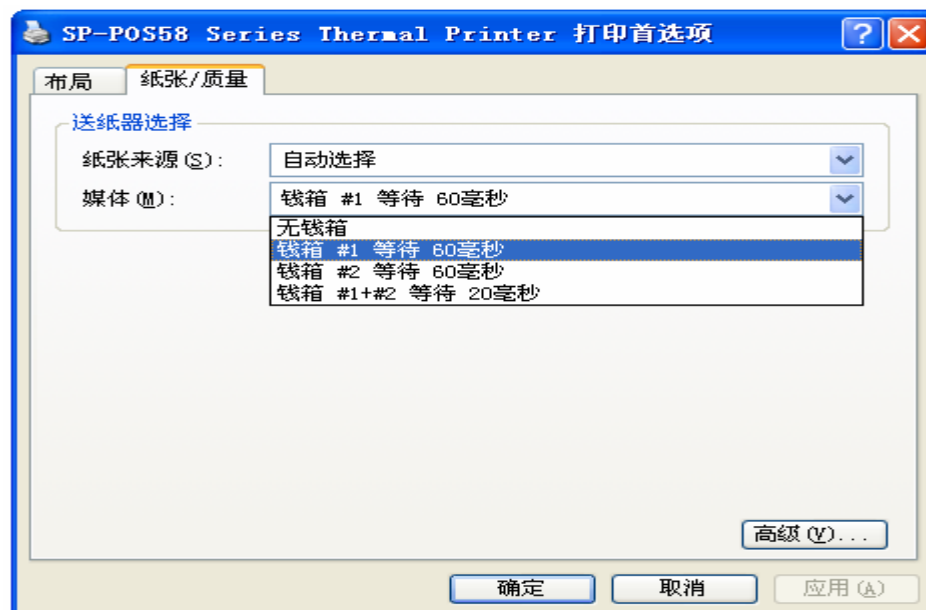
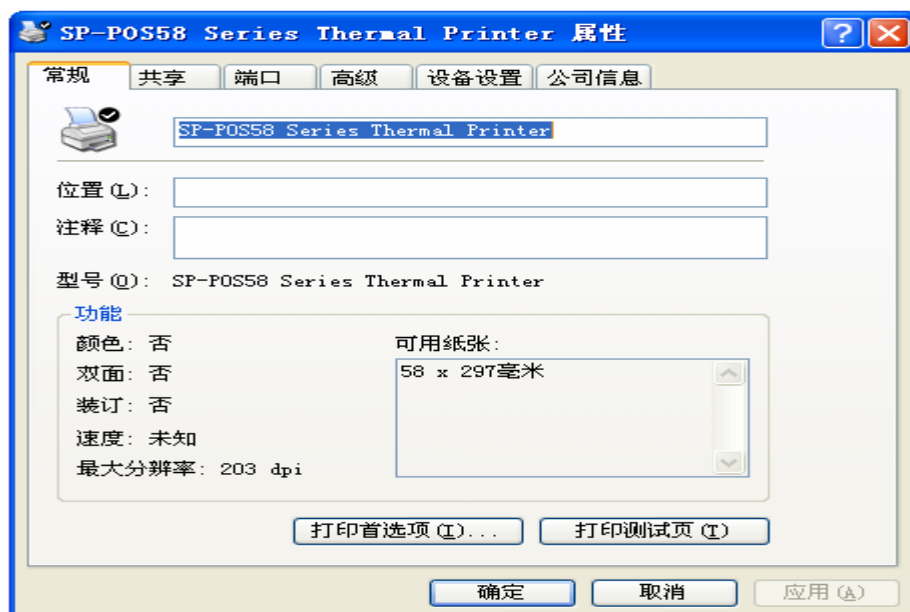
双击”SP-POS58 Series Thermal Printer”



选择”打印机”，”属性”



单击”打印首选项(D)...”



点击“确定”



再次单击“确定”即可。