

前 言

本图集是经四川省住房和城乡建设厅、云南省住房和城乡建设厅、贵州省住房和城乡建设厅、西藏自治区住房和城乡建设厅批准的西南地区建筑标准设计通用图。根据西南地区建筑标准设计协作领导小组第二十一次会议暨西南地区建筑标准设计专家委员会第四届第一次会议决定,遵循国家现行有关规范、标准、规程要求对2005年编制的“西南地区建筑标准设计通用图”,进行全面修编,在修编中补充一些新的内容和新的材料应用、构造做法,以适应西南地区中等标准兼顾部分较高标准民用建筑和工业辅助建筑设计的需要。

本图集修编后各分册的名称和新的图集号分别为西南11J112《墙》、西南11J201《刚性、柔性防水隔热屋面》、西南11J202《坡屋面》、西南11J302《地下建筑防水构造》、西南11J312《楼地面》、西南11J412《阳台外廊楼梯栏杆》、西南11J513《花格花墙》、西南11J514《隔断》、西南11J515《室内装修》、西南11J516《室外装修》、西南11J517《厨房卫生间浴室设施》、西南11J611《木门》、西南11J812《室外附属工程》。各分册的图集号、名称和编制单位列在本册封三。本图集实施日期2011年6月1日。

原西南04J112《墙》、西南03J201—1《屋面(第一分册 刚性、卷材、涂膜防水及隔热屋面)》、西南03J201—2《屋面(第二分册 瓦屋面)》、西南03J201—3《屋面(第三分册 金属夹芯板、金属压型板、采光玻璃屋面)》、西南05J302《地下建筑防水构造》、西南

04J312《楼地面油漆刷浆》、西南04J412《阳台外廊楼梯栏杆》、西南04J513《花格花墙》、西南04J514《隔断》、西南04J515《室内装修》、西南04J516《室外装修》、西南04J517《厨房卫生间浴室设施》、西南04J611《常用木门》、西南04J812《室外附属工程》同时废止。

本图集在修编过程中,一直得到四川省住房和城乡建设厅、云南省住房和城乡建设厅、贵州省住房和城乡建设厅、西藏自治区住房和城乡建设厅的关怀和支持;中国建筑西南设计研究院有限公司、云南省设计院、贵州省建筑设计研究院、四川省建筑设计院、重庆市设计院、昆明市建筑设计研究院有限责任公司、四川远建建筑工程设计有限公司(原自贡市建筑勘察设计院)积极组织人员,承担和完成各项图集的修编工作;西南地区建筑标准设计专家委员会专家冯明才、刘运晖、刘小舟、陈振民、钱方、徐峰、黎佗芬、易黎明、雷春浓、高士策、杨光均、伍金贵、江腾、徐坚、陈宗强等同志付出了辛勤劳动,在此一并致谢。

请各单位将使用过程中的意见和建议,与我公司和修编单位联系,以便今后修订时改进。本图集的技术问题由修编单位负责和解释。

西南地区建筑标准设计协作领导小组
四川西南建标科技发展有限公司

2011年

总 目 录

图集号	图集名称	页次
西南11J513	花格花墙	1 — 36
西南11J514	隔断	37 — 114
西南11J515	室内装修	115 — 190
西南11J516	室外装修	191 — 288
西南11J517	厨房、卫生间、浴室设施	289 — 348
西南11J611	木门	349 — 414
西南11J812	室外附属工程	415 — 508

花格花墙

西南11J513

昆明市建筑设计研究院有限责任公司 编制

李向荣 设计 田嘉农 审核 田嘉农 校核 田嘉农 修改 田嘉农 编审

花格 花墙

西南 11J513

实施日期: 2011年06月01日

主编单位 昆明市建筑设计研究院有限责任公司

主编单位负责人: 杨宝璋
 主编单位技术负责人: 何宝航
 技术审定人: 何宝航
 设计负责人: 田嘉农 李向荣

目 录

目 录	1	组合金属花格外框	20
编制说明	2	金属花格锚固	21
混凝土花格组合	3	混凝土花墙 (一) ~ (三)	22~24
混凝土花格构件 (一) (二)	4~5	金属花墙组合 (一) (二)	25~26
混凝土花格锚固	6	空心砌块花墙 (一) ~ (三)	27~29
金属花格组合 (一) ~ (六)	7~12	石材花墙 (一) (二)	30~31
金属花格构件 (一) ~ (七)	13~19	玻璃砖花墙 (一) ~ (五)	32~36

目 录

西南11J513
 页 次 1

编制说明

1、适用范围

本图集适用于西南地区的一般民用建筑，也可用于一般工业建筑。

2、编制依据

2.1、本图集根据现行国家规范和行业的技术规定，对原西南04J5131《花格花墙》

图集进行修编并增加了新的内容。

2.2、采用的规范和标准

《建筑抗震设计规范》

GB50011-2010

《砌体结构设计规范》

GB50003-2001

3、编制内容：

本图集编制内容包括混凝土花格、花墙，金属花格、花墙及空心砌块、石材、玻璃砖花墙等构造和构建大样。

4、施工要求

4.1、混凝土花格一律采用C20细石混凝土预制，配筋除特别注明者外，其余均为 $\Phi 4$ 冷拔低碳钢丝或8号铅丝。宜采用钢模制作，如采用木模，制作时需刨平整，沙石应干净，含泥沙应符合有关标准的要求，水泥标号不得低于425号，构件制作尺寸准确，表面光洁，棱角整齐，水泥初凝后即可拆模，若有不平或局部破损时，可用纯水泥补平。花格，花墙抹面按工程设计。

4.2、混凝土花格用M10水泥砂浆砌筑。花格连接处按 $\Phi 25$ 预留孔，用 $\Phi 8$ 钢筋插入用M10水泥砂浆填实。连接锚固钢筋见图示。灰缝必须大小一至，平直饱满，组合花格的高度和宽度不得大于3米，如果超过3米，应根据实际情况加设稳定措施。

4.3、金属花格分为管材和板材两种，同时可采用铸铁、钢材、不锈钢、铜、铝合金等材

料，具体选材及面层做法按工程设计。金属的焊接应满足三级焊接质量要求，防锈处理按底漆二道，面漆一道，总涂层厚度不少于0.15mm。

4.4、空心砌块花墙的砌块，应选规格尺寸符合标准，平整方直的。砖的强度等级不低于MU7.5，用M5水泥砂浆砌筑，表面为1:2水泥砂浆勾缝，抹面按工程设计。花格、花墙与墙体连接处需留槽洞，待花格、花墙砌入后，再用砂浆填实，施工时应力求位置准确，整齐美观，花墙顶部必须嵌砌紧密，砌缝饱满，用于独立围墙时，墙高及稳定措施按工程结构设计确定。花格，花墙的高，宽尺寸超过1500×2400时，稳定措施详工程设计。

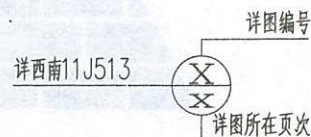
4.5玻璃花砖花墙需要用白水泥，细砂，建筑胶水，水按照10:10:0.3:3比例拌成砂浆，要有一定的稠度。按上、下层对缝的方式，自下而上、逐层砌筑。每层玻璃砖在砌筑之前要在玻璃砖上放置定位支架、压浆法砌筑，面积大于 $5m^2$ 或者高度大于2.2m或长度大于3.6m，则空心玻璃砖墙周边均须增加 $\Phi 6.5$ 加强钢筋两根，钢筋两端固定在承重结构上。玻璃砖墙砌毕，经检查、修正，即可用弹性材料勾缝。勾缝或抹缝完成后，用布或棉丝把砖面擦干净。

5、其他

5.1、本图集花格，花墙的各种组合形式可直接选用，也可根据实际情况自行组合。

5.2、本说明未尽事宜根据国家颁发的现行施工及验收规范的有关规定执行。

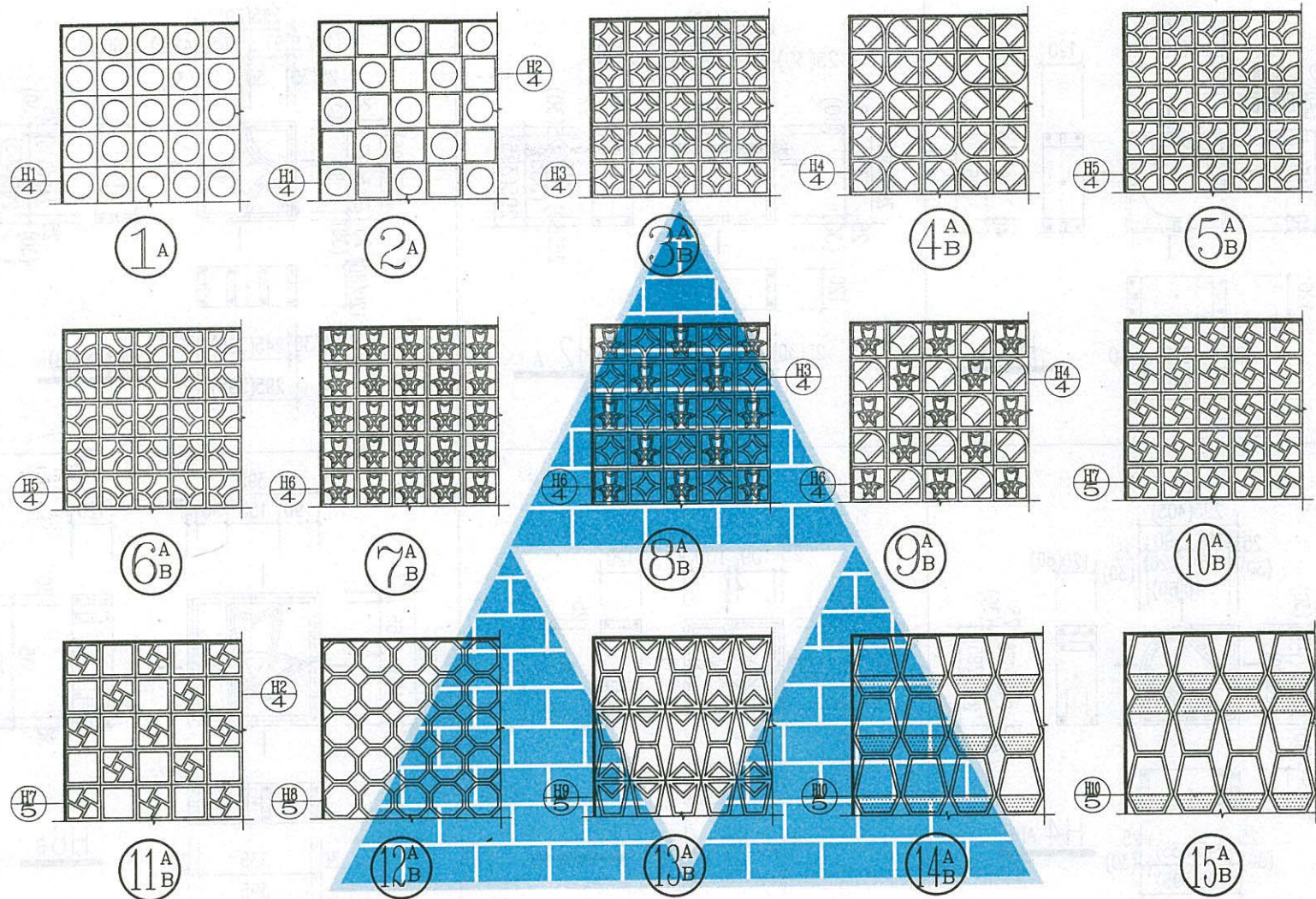
5.3、本图集尺寸单位为毫米。索引方式为：



编制说明

西南11J513

页次 2

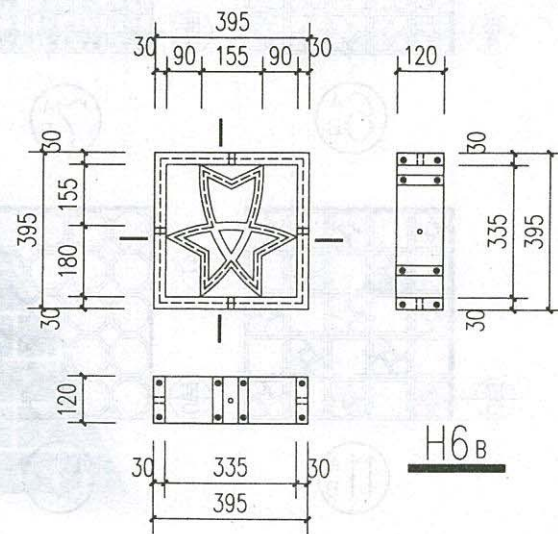
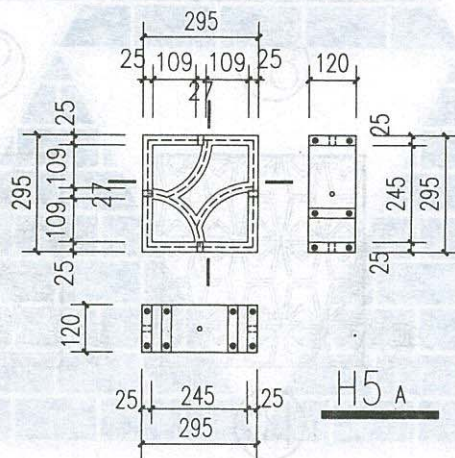
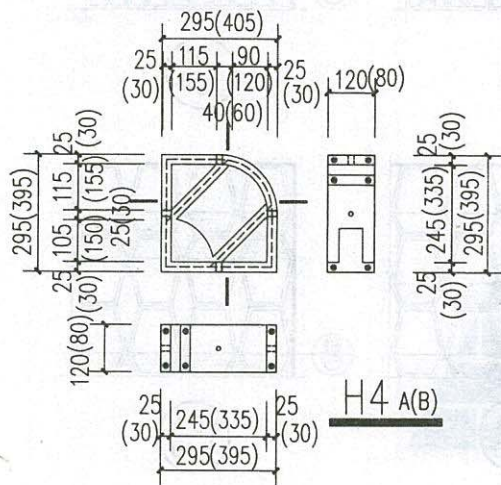
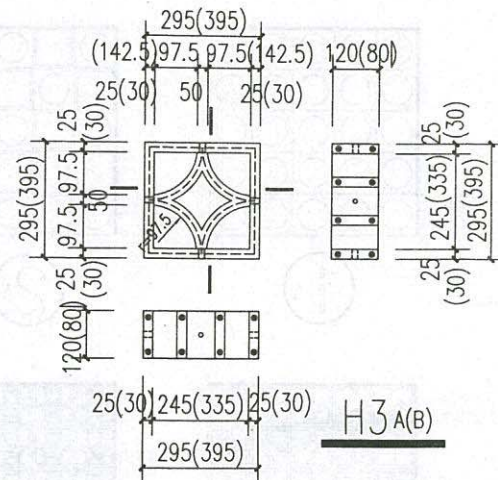
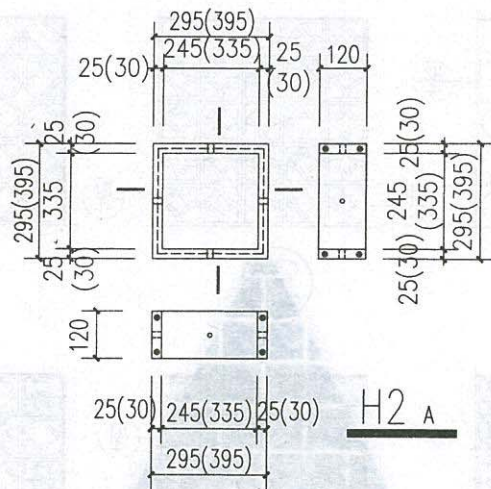
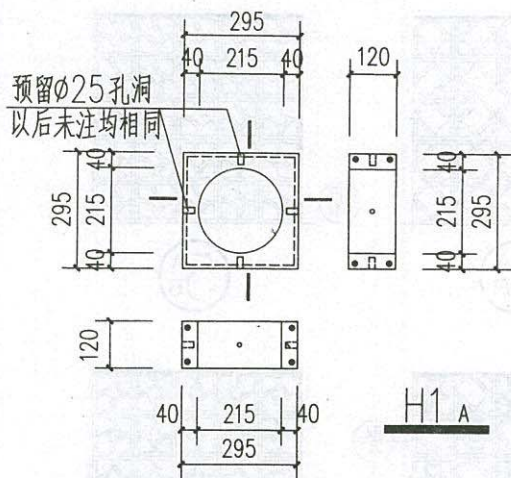


注：本图中的A、B、C表示花格的构件规格，详4—5页，引用时选用一个即可，以后未注均相同。
A=295X295X120,B=395X395X120,C=395X495X120

混凝土花格组合

西南11J513

页次 3



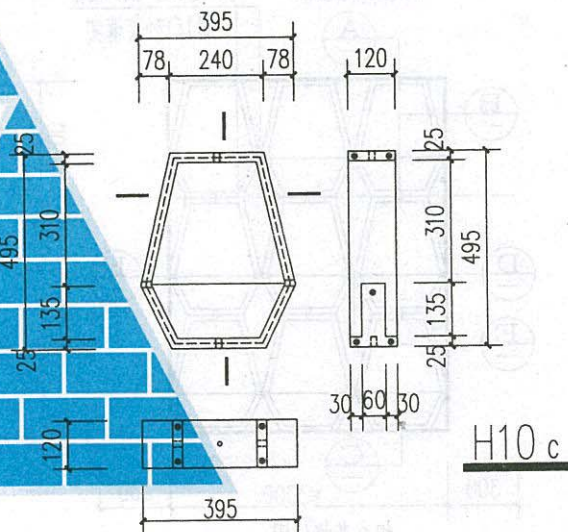
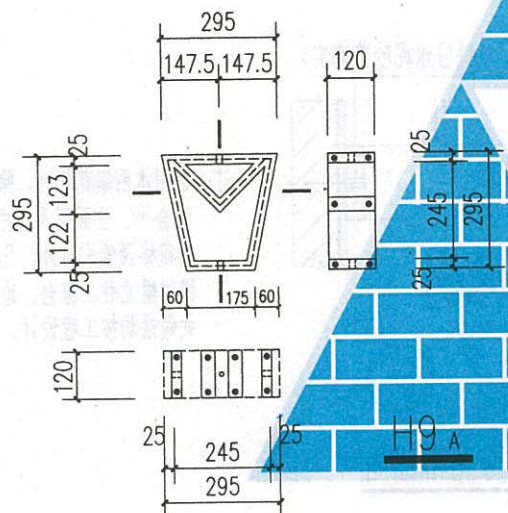
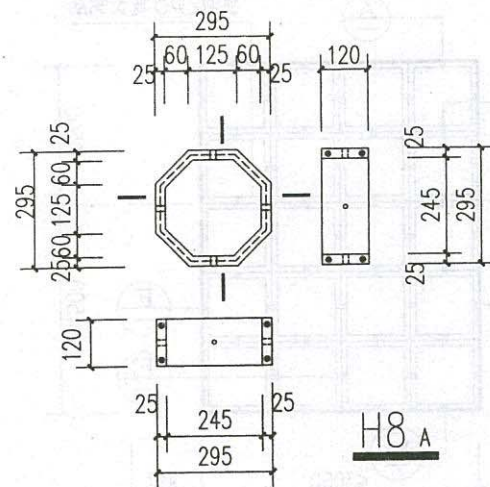
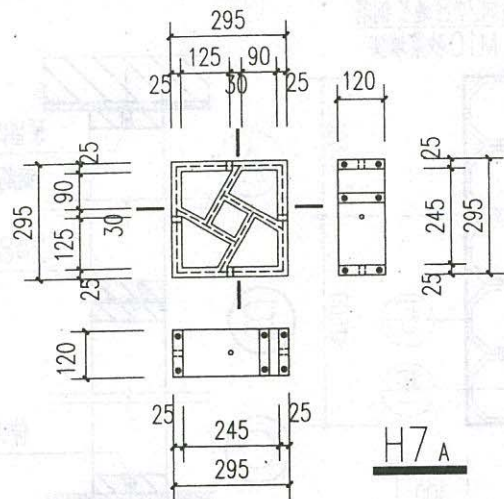
注：图中H位为花格代号，数字为编号，A.B.C表示构件的规格（详见3—5页）。

本页图中的横剖视符号表示向下看为平面图，纵剖视符号表示向左看为剖面图，后未注均相同。

混凝土花格构件（一）

西南11J513

页次 4

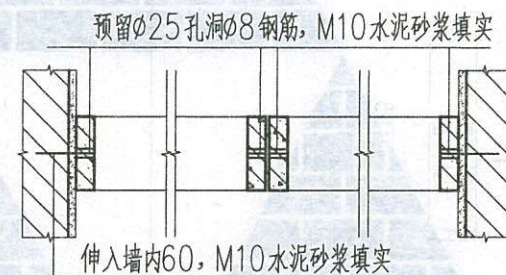
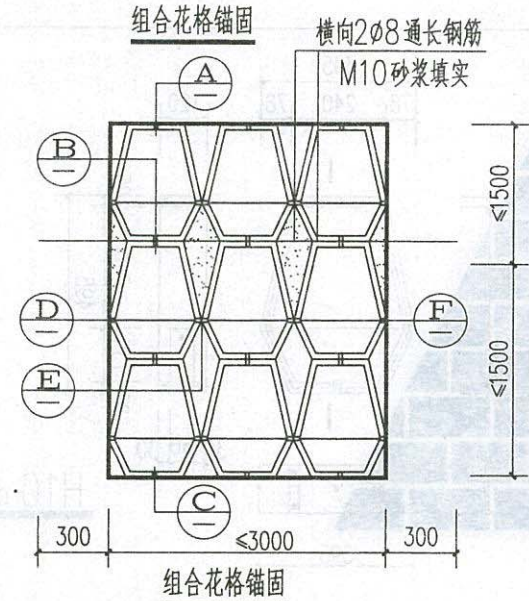
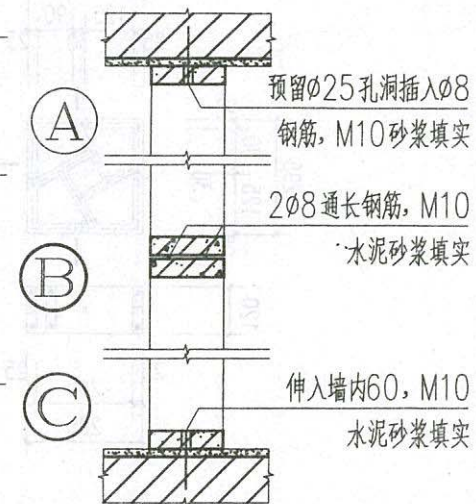
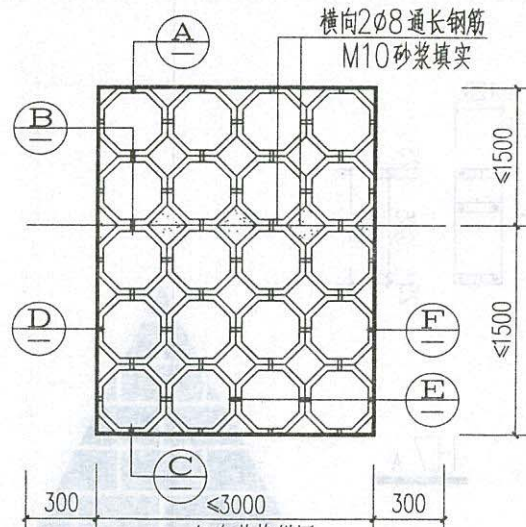
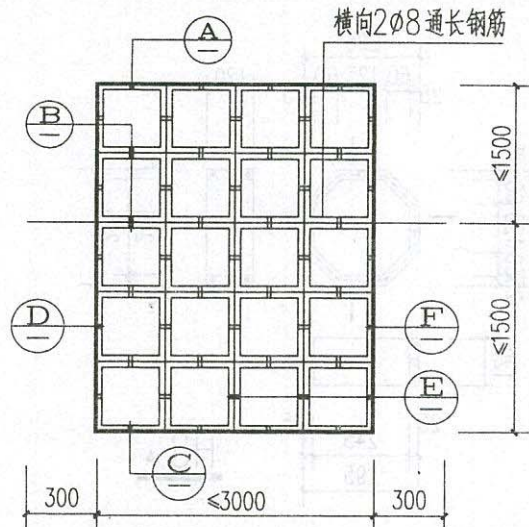


注：图中H位为花格代号，数字为编号，A.B.C表示构件的规格（详见3-5页）。
 本页图中的横剖视图符号表示向下看为平面图，纵剖视图符号表示向左看为剖面图，后未注均相同。

混凝土花格构件（二）

西南11J513

页次 5



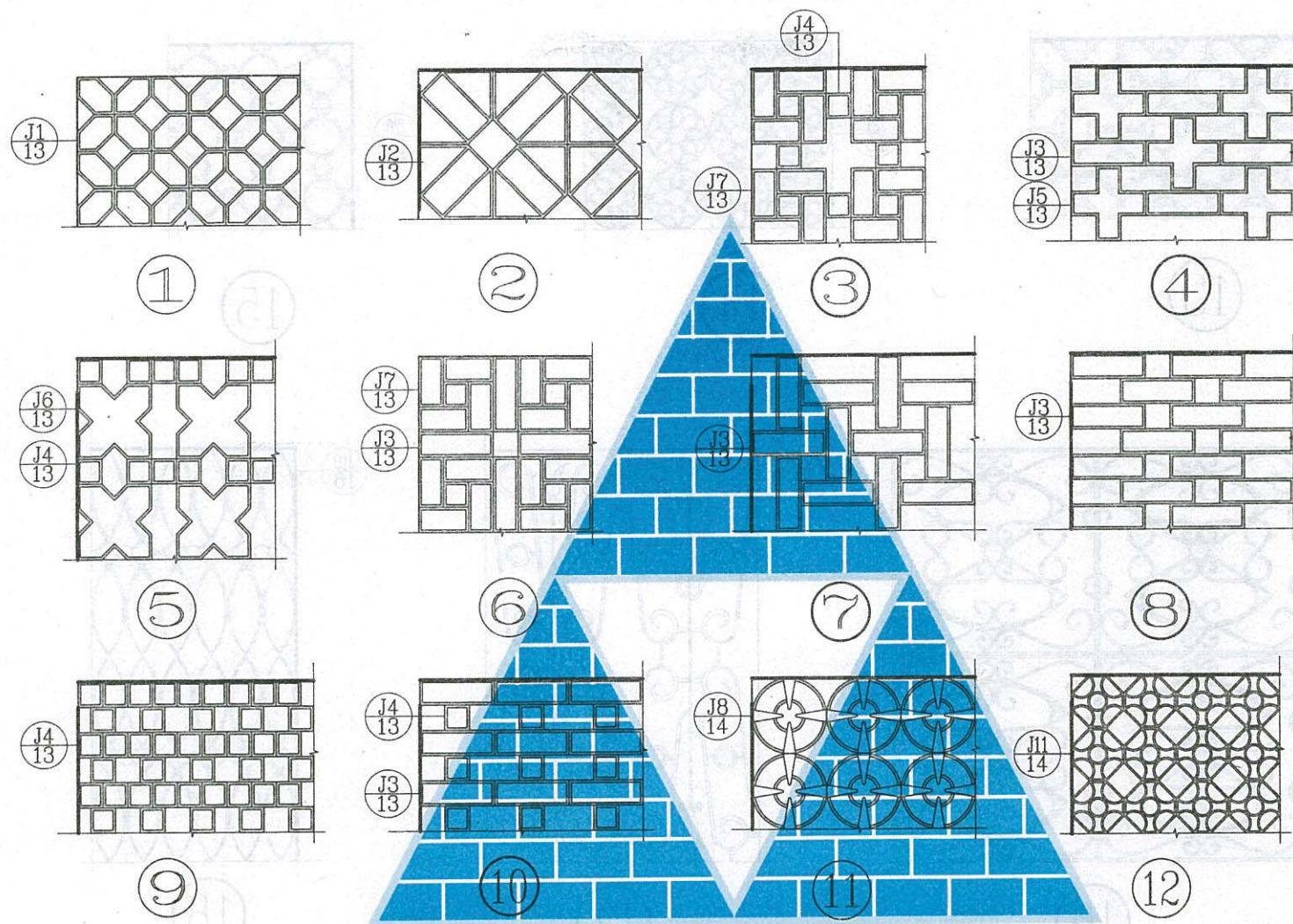
花格与墙. 花格与花格锚固

注: 选用本图集花格时, 除应绘制花格的组合平. 立面图及尺寸, 并标明相应的花格及索引号外, 凡与花格有关的横过梁立柱、窗台、边框、材料、形式做法均按工程设计。

混凝土花格锚固

西南11J513

页次 6

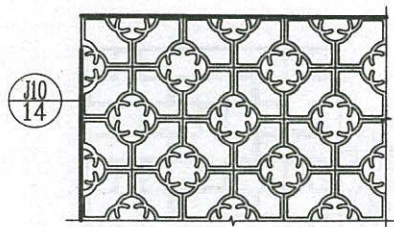


注: J26—J34 宜为铸铁花饰, 可由厂家加工选用本图集金属花格时, 其连接为栓接或焊接由工程设计定。

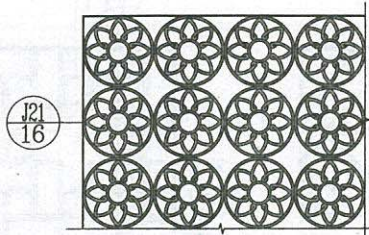
金属花格组合 (一)

西南11J513

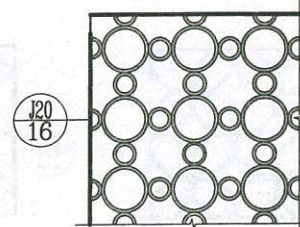
页次 7



13



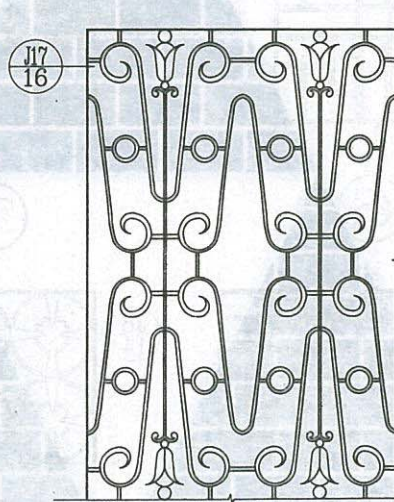
14



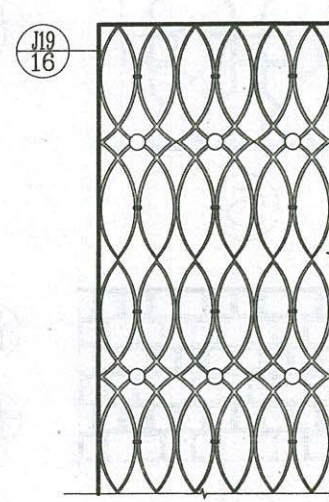
15



16



17



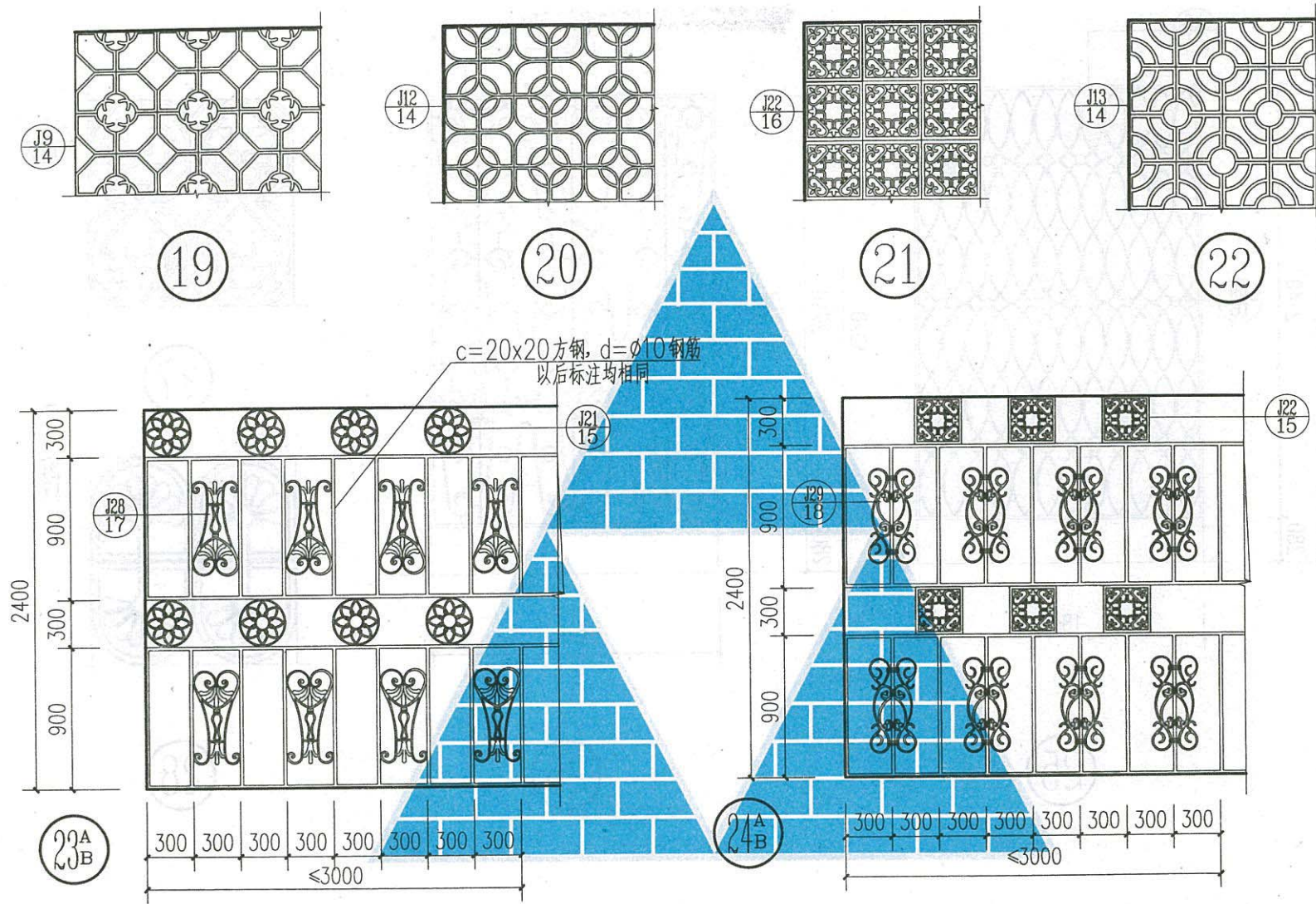
18

注: J26-J34 宜为铸铁花饰, 可由厂家加工选用本图集金属花格时, 其连接为栓接或焊接由工程设计定。

金属花格组合 (二)

西南11J513

页次 8

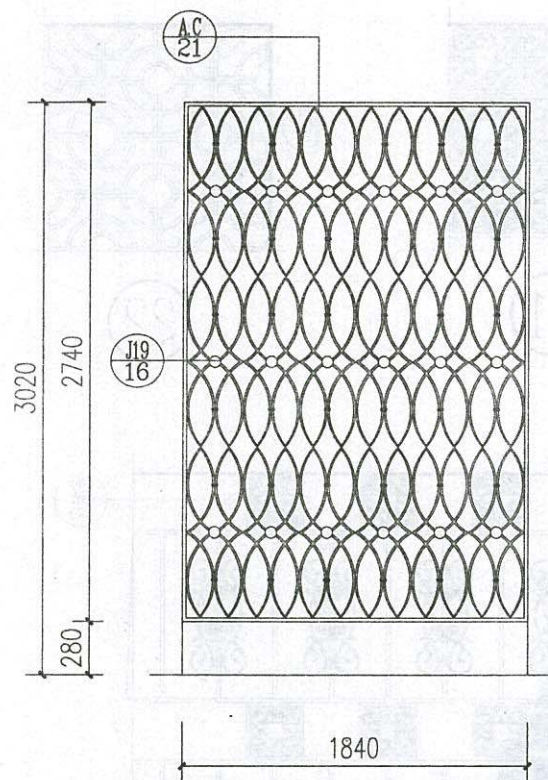


注: J26-J34宜为铸铁花饰, 可由厂家加工选用本图集金属花格时, 其连接为栓接或焊接由工程设计定。

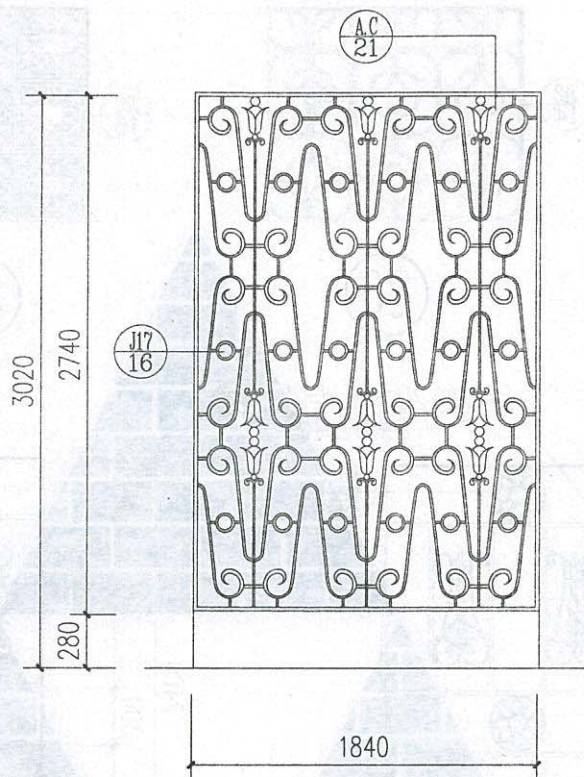
金属花格组合 (三)

西南11J513

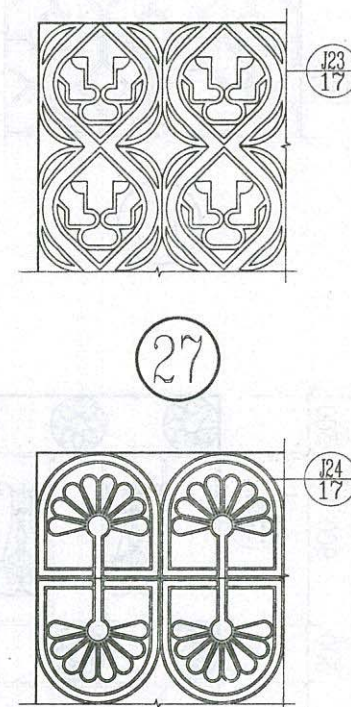
页次 9



25



26



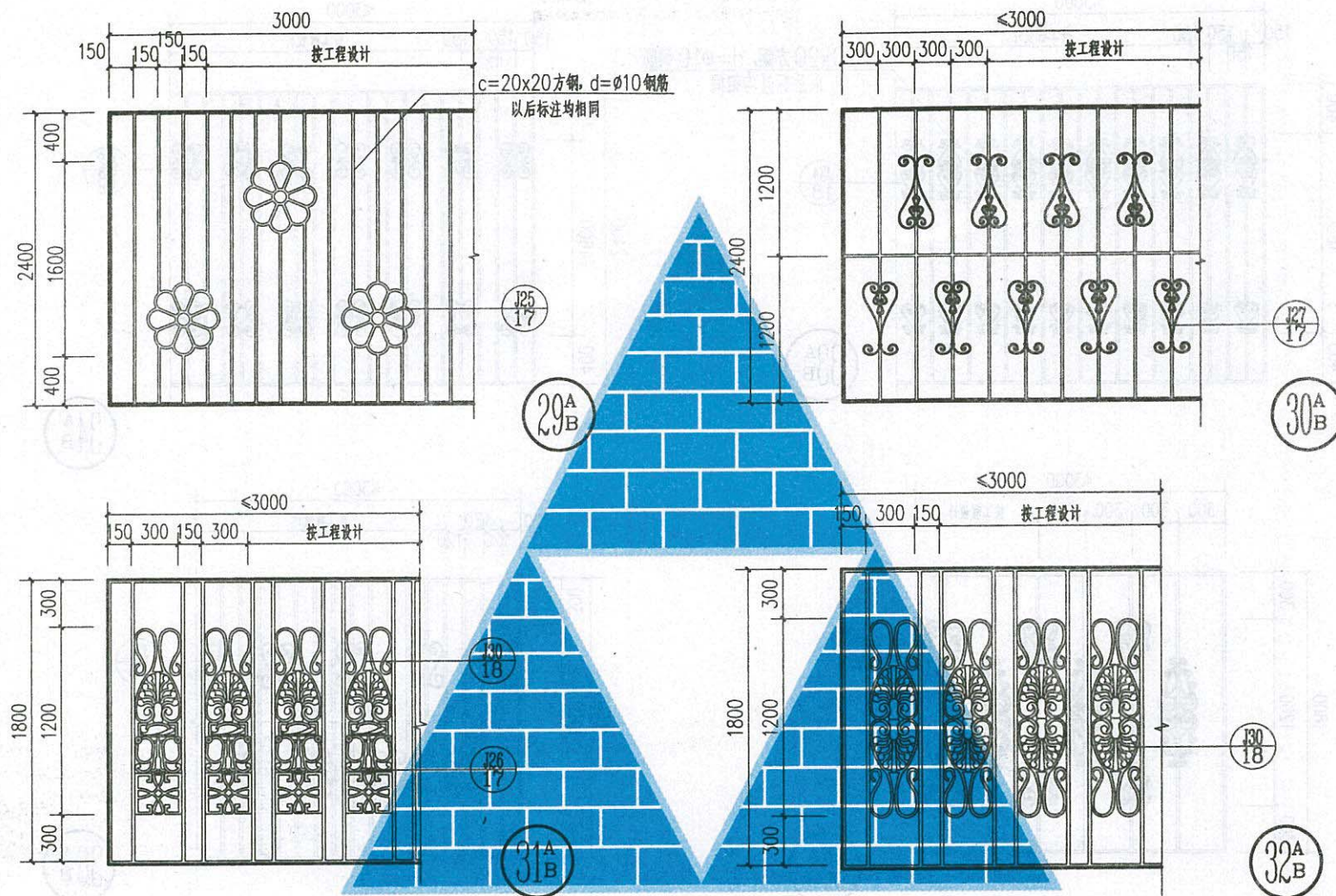
28

注: J26-J34 宜为铸铁花饰, 可由厂家加工选用本图集金属花格时, 其连接为栓接或焊接由工程设计定。

金属花格组合 (四)

西南11J513

页次 10

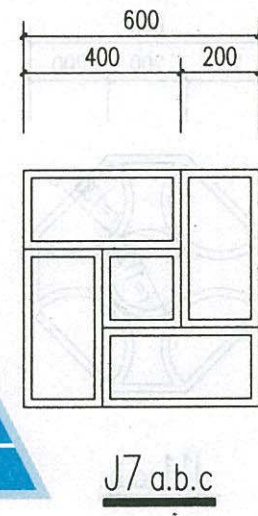
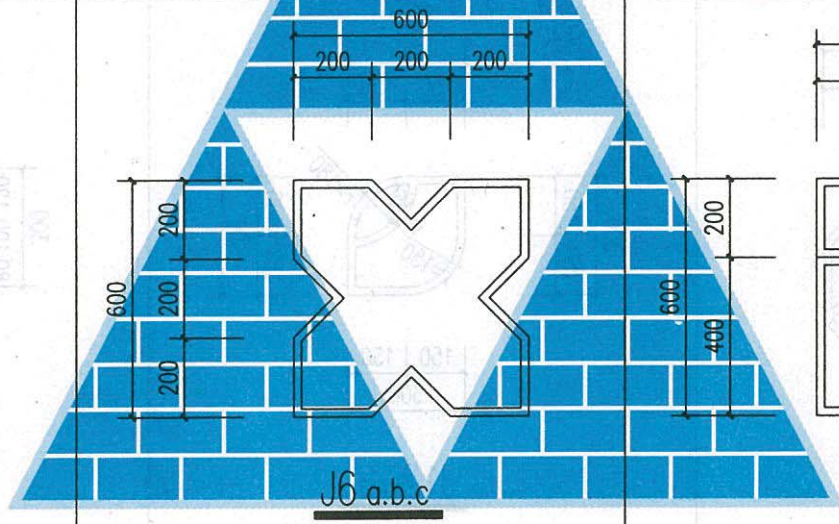
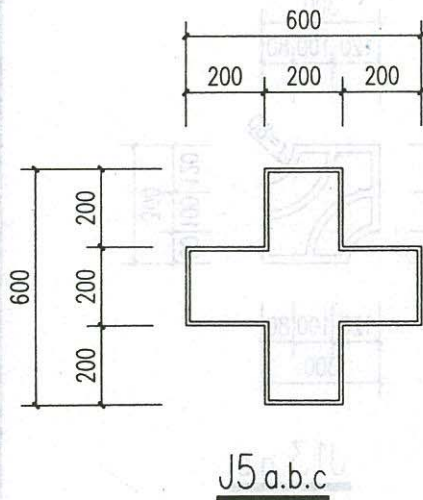
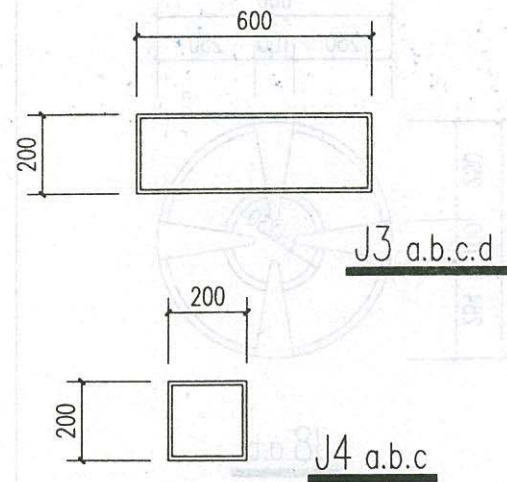
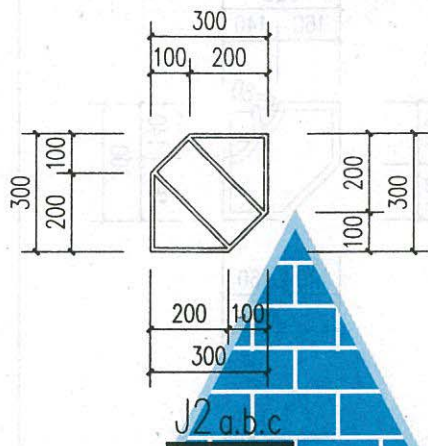
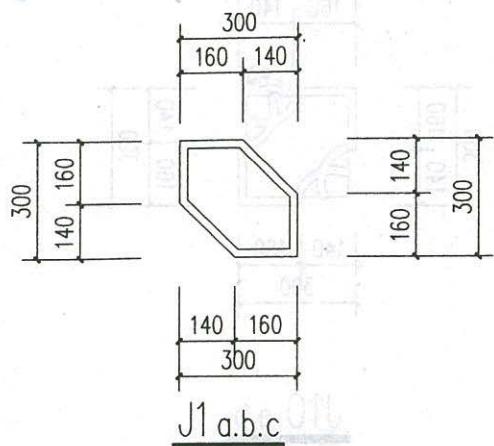


注: J26-J34 宜为铸铁花饰, 可由厂家加工选用本图集金属花格时, 其连接为栓接或焊接由工程设计定。

金属花格组合 (五)

西南11J513

页次 11

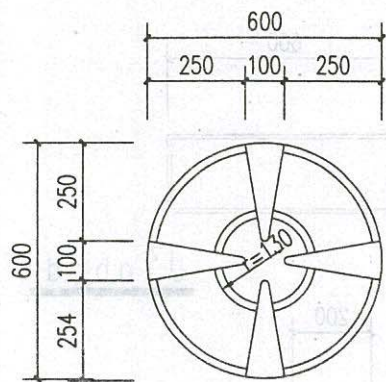


注：本图中J表示花格代号，数字为编号a.b.c.d表示构件断面的规格。以后未注均同。
a=-20x3扁钢，b=φ10钢筋，c=20x20方钢管，d=为铸铁花饰。

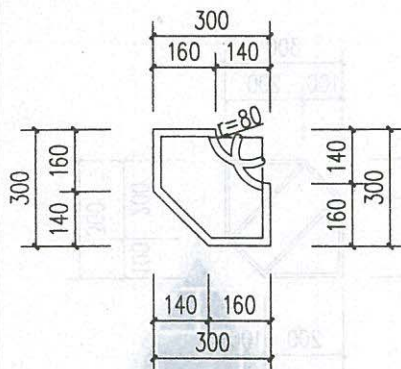
金属花格构件（一）

西南11J513

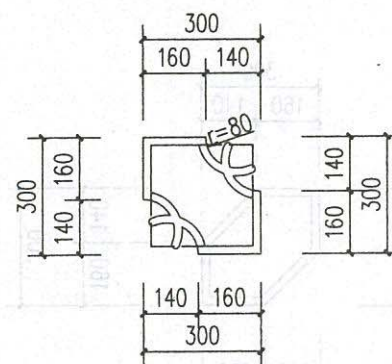
页次 13



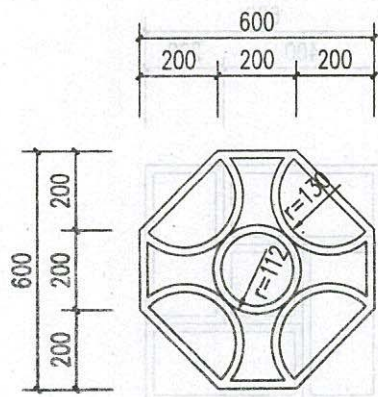
J8 a.b



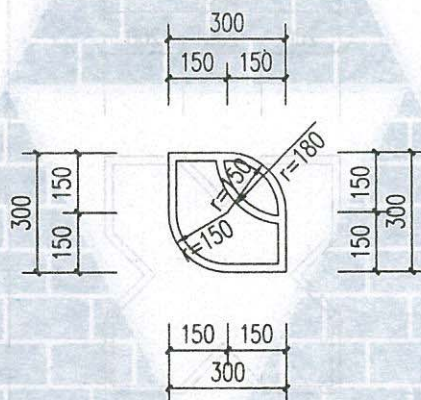
J9 a.b



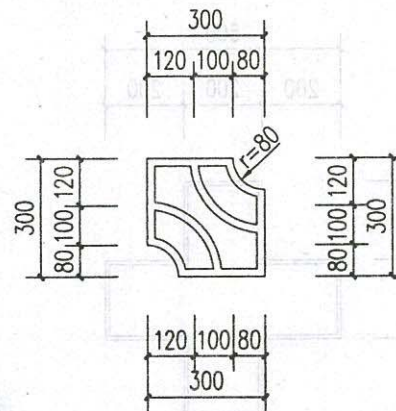
J10 a.b



J11 a.b



J12 a.b



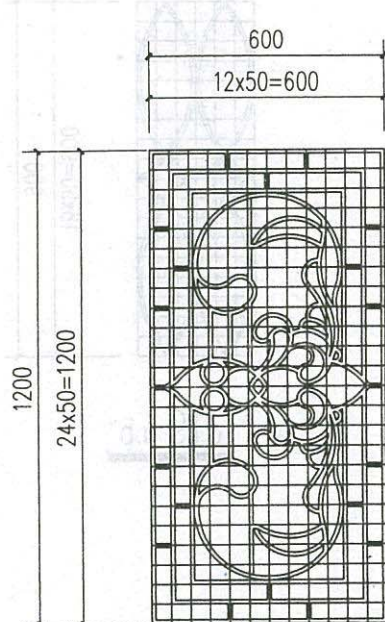
J13 a.b

注：本图中J表示花格代号，数字为编号a.b.c.d表示构件断面的规格。以后未注均同。
a=-20x3扁钢，b=φ10钢筋，c=20x20方钢管，d=为铸铁花饰，可由厂家加工

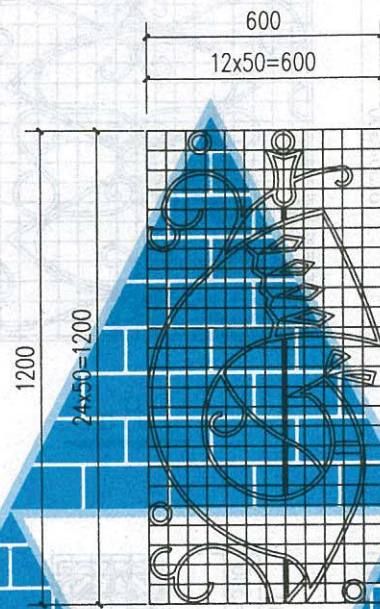
金属花格构件（二）

西南11J513

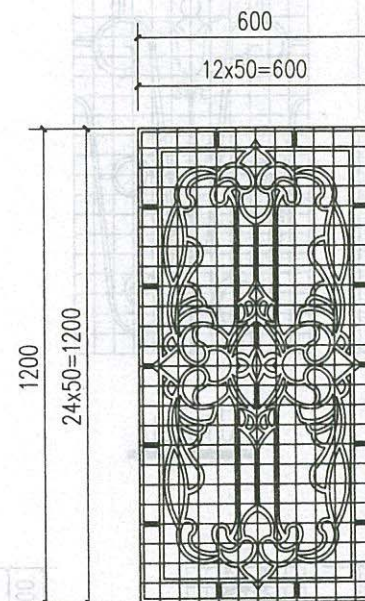
页次 14



J14 a.b.d

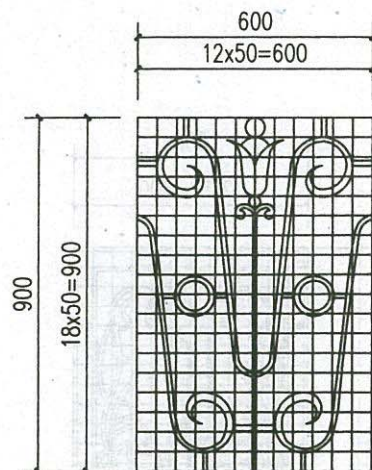


J15 a.b.d

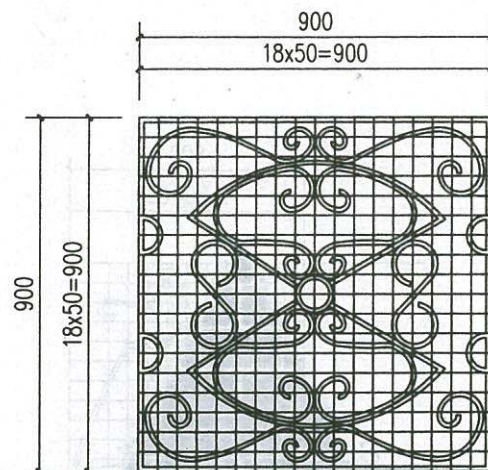


J16 a.b

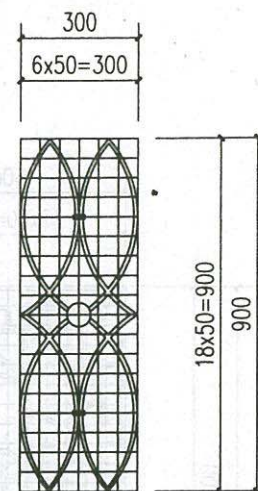
注：本图中J表示花格代号，数字为编号a.b.c.d表示构件断面的规格。以后未注均同。a=—20x3扁钢，b=∅10钢筋，c=20x20方钢管，d=为铸铁花饰。



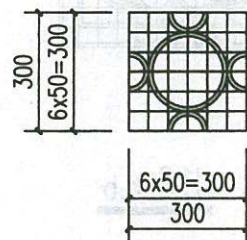
J17a.b



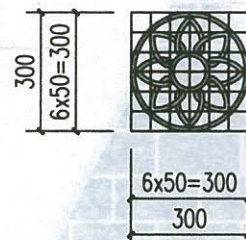
J18a.b



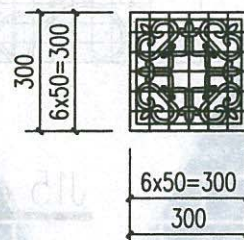
J19a.b



J20a.b

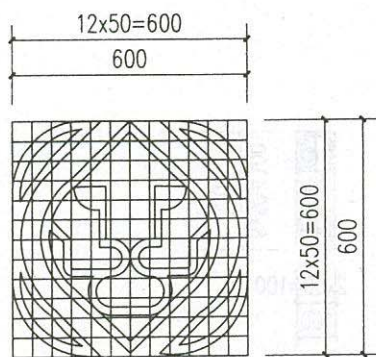


J21a.b

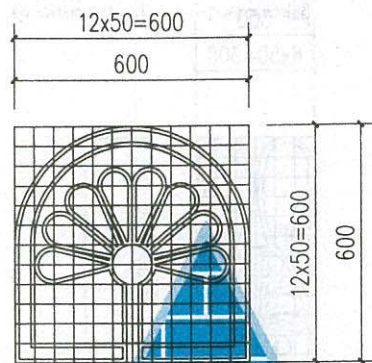


J22d

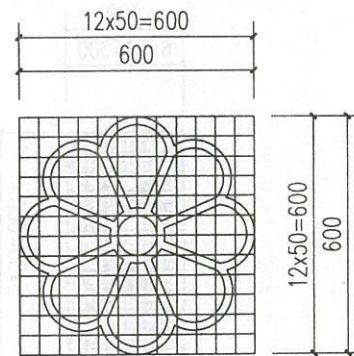
注：本图中J表示花格代号，数字为编号a.b.c.d表示构件断面的规格。以后未注均同。a=-20x3扁钢，b=Ø10钢筋，c=20x20方钢管，d=为铸铁花饰。



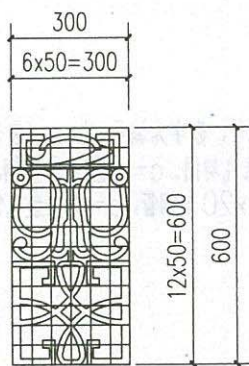
J23 a.b



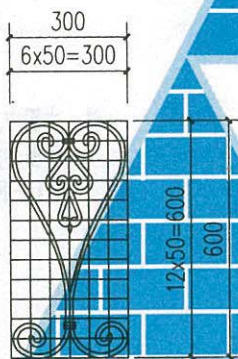
J24 a.b



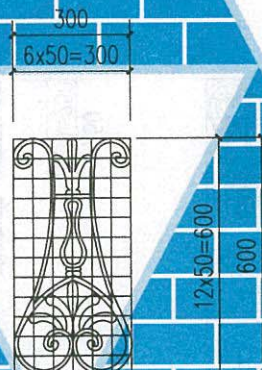
J25 a.b



J26 d

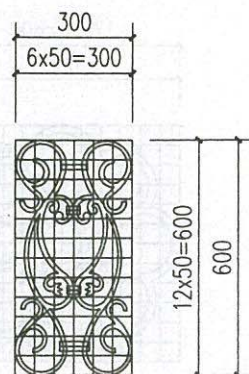


J27 d

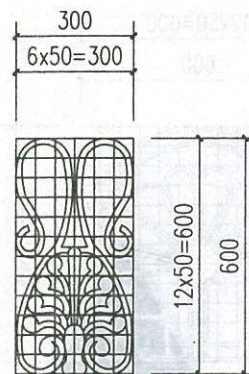


J28 d

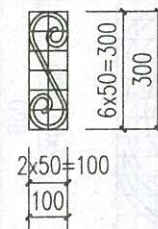
注：本图中J表示花格代号，数字为编号a.b.c.d表示构件断面的规格。以后未注均同。a=-20x3扁钢，b=Ø10钢筋，c=20x20方钢管，d=为铸铁花饰。



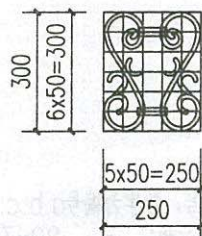
J29d



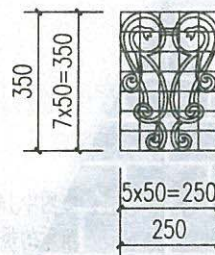
J30d



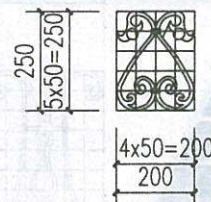
J31 a.d



J32d

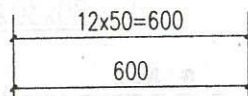
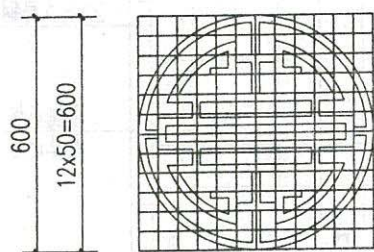


J33 d

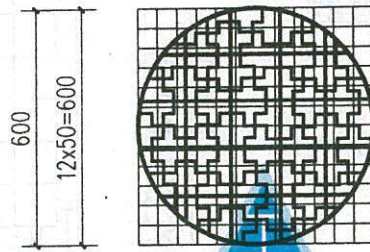


J34 d

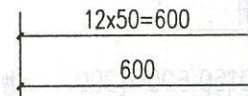
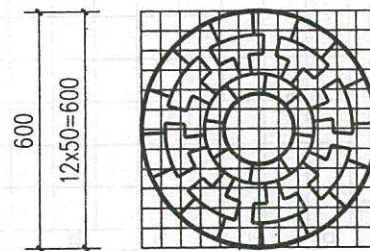
注：本图中J表示花格代号，数字为编号a.b.c.d表示构件断面的规格。以后未注均同。a=-20x3扁钢，b=φ10钢筋，c=20x20方钢管，d=为铸铁花饰。



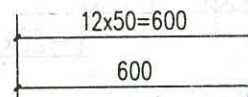
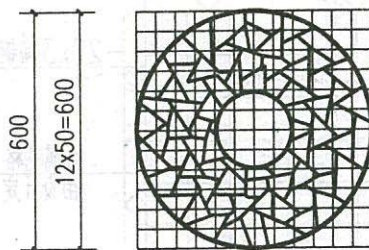
J40 c.d



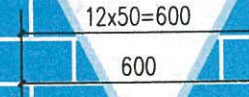
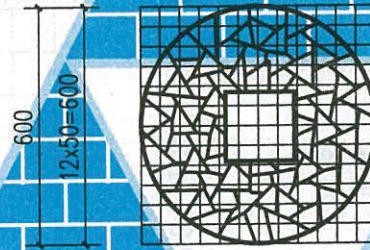
J41 a.b.d



J42 a.b.d

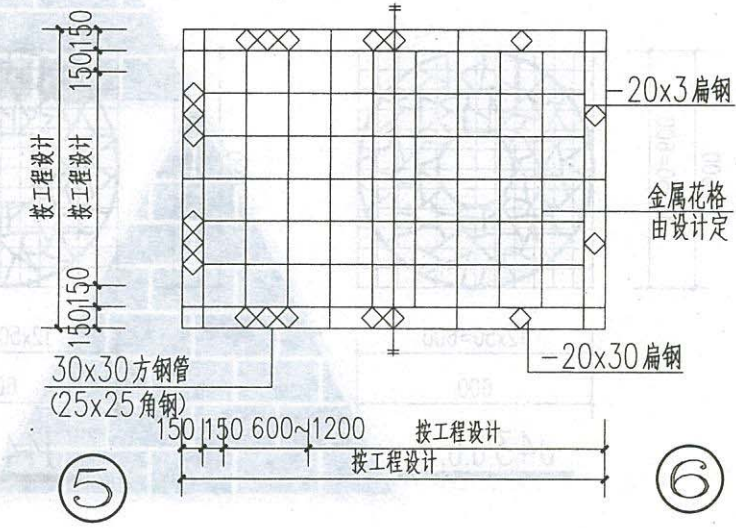
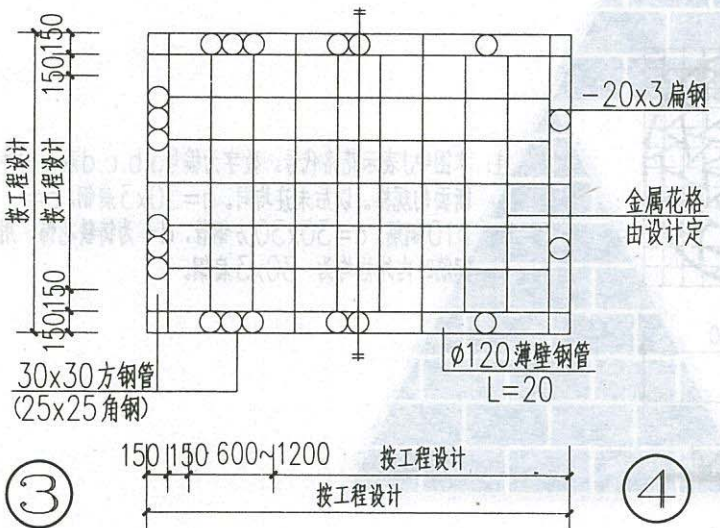
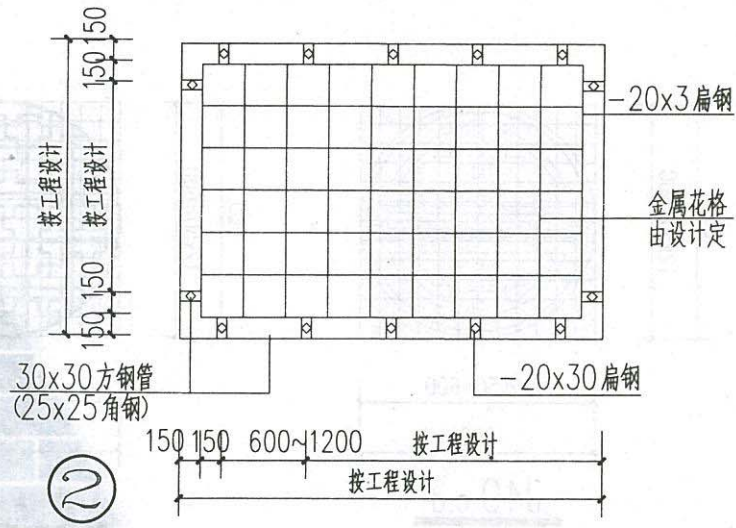
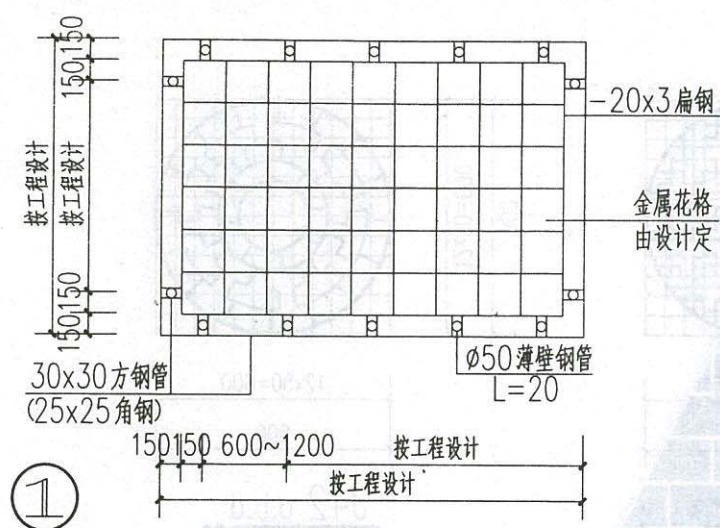


J43 a.b.d



J44 a.b.d

注：本图中J表示花格代号，数字为编号a.b.c.d表示构件断面的规格。以后未注均同。a=30x3扁钢，b=φ10钢筋，c=30x30方钢管，d=为铸铁花饰，用钢筋时内外框均为-30x3扁钢。

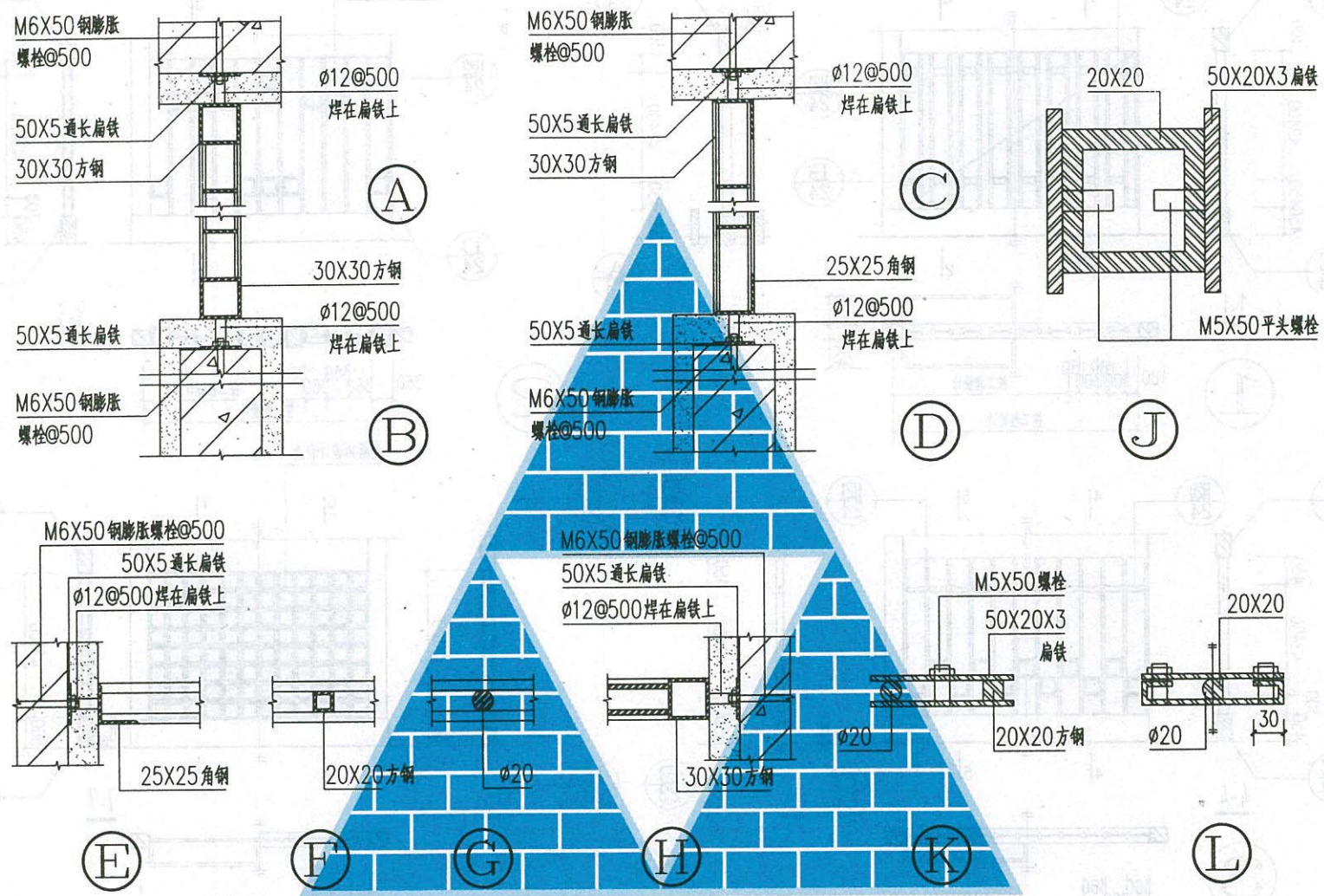


注：金属花格外框料可为30X30方钢管，或25X25角钢，内框料为-20X3扁钢。具体由设计定。

组合金属花格外框

西南11J513

页次 20

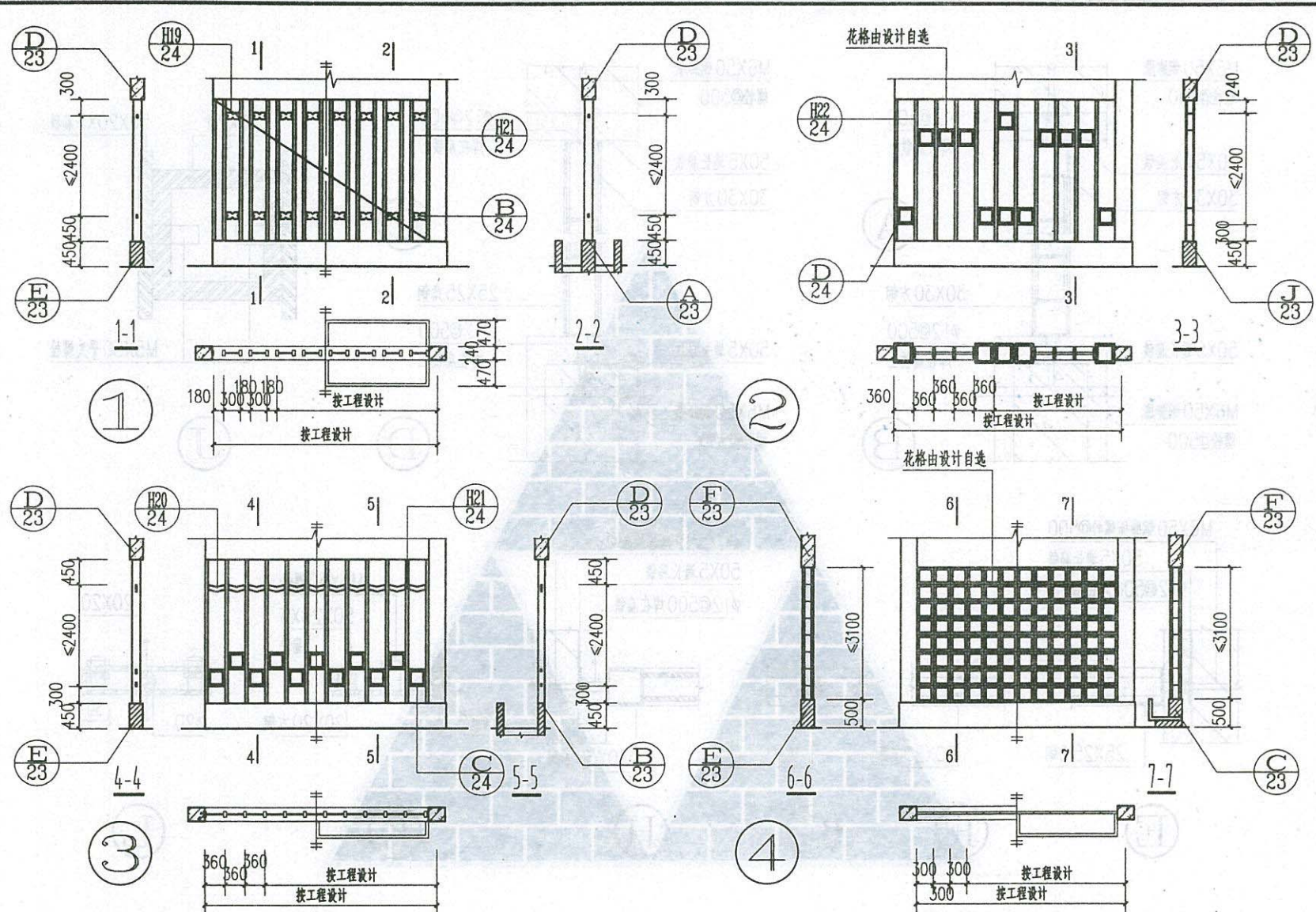


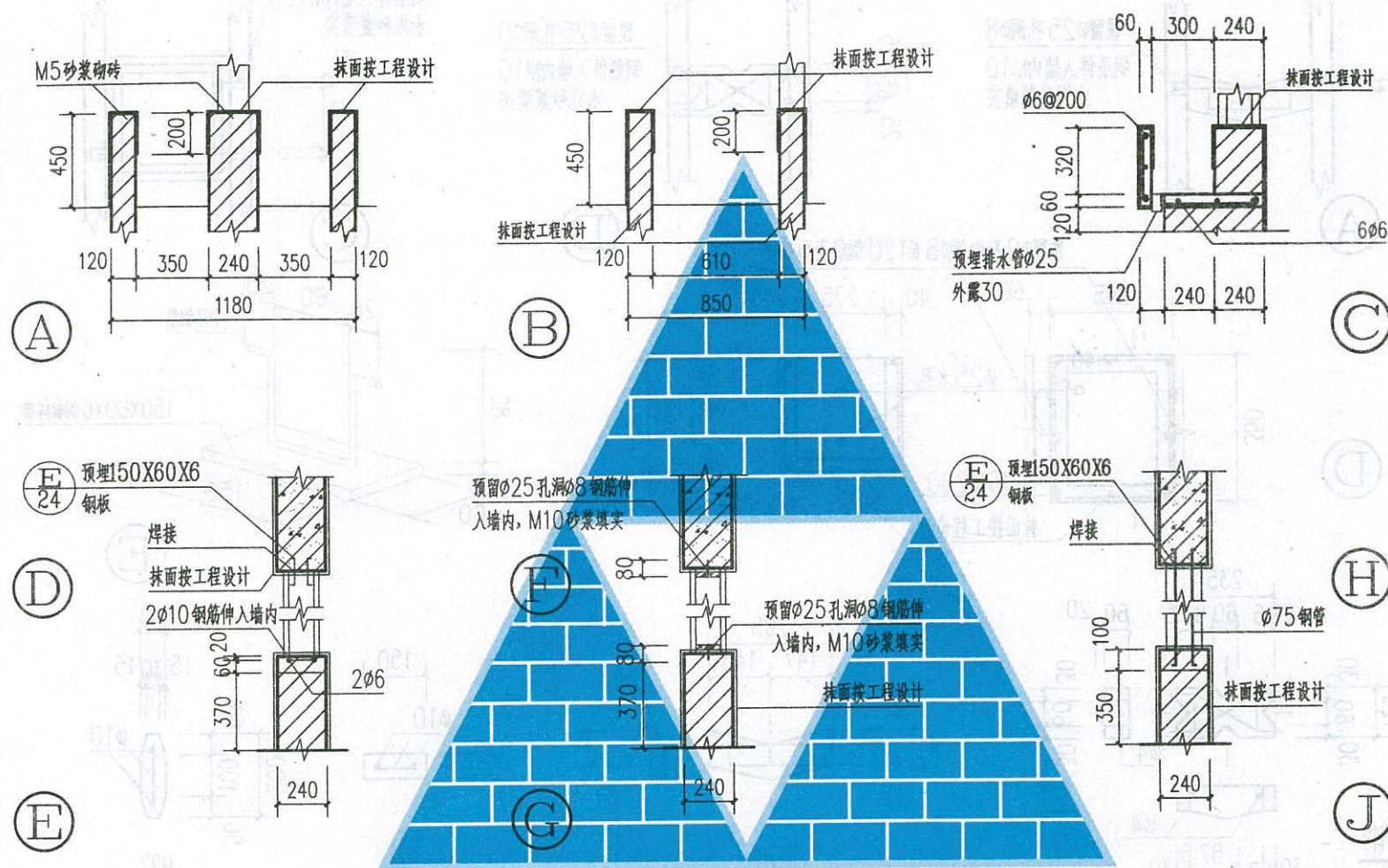
注: J、K、L 为花饰与花饰的焊接、连接。花饰与框料的连接选用本图集金属花格时, 除按本页节点施工外, 花饰框料与洞口之间的固定可在墙中预埋铁件, 然后焊牢, 也可用射钉嵌固在洞框上, 预埋铁件或射钉间距 ≤ 600 。

金属花格锚固

西南11J513

页次	21
----	----



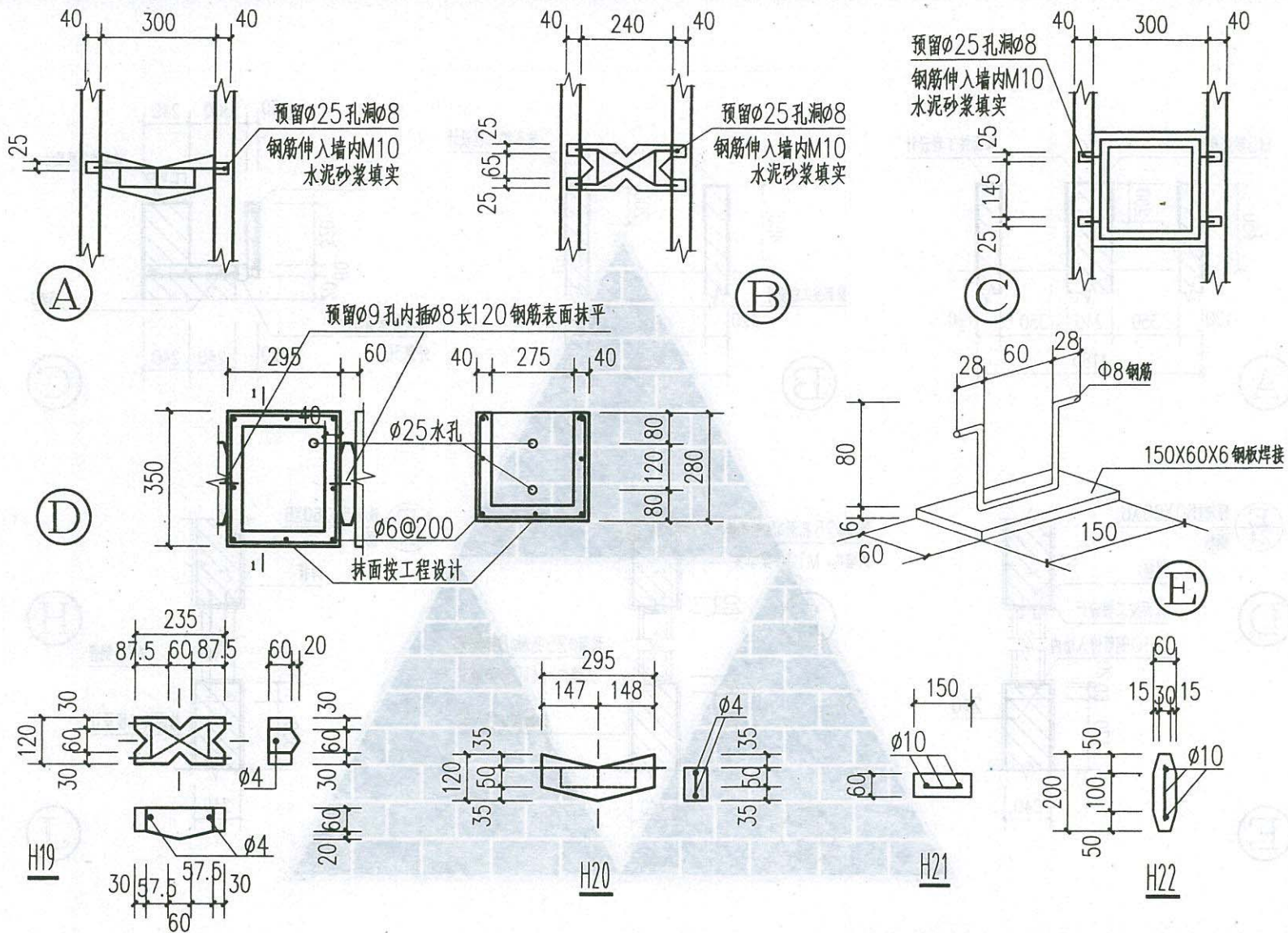


注: H21, H22 两种立柱形式在柱距相同时, 可互换使用。花饰与立柱的连接除按本图集结点施工外, 可以用环氧树脂粘接。

混凝土花墙 (二)

西南11J513

页次 23

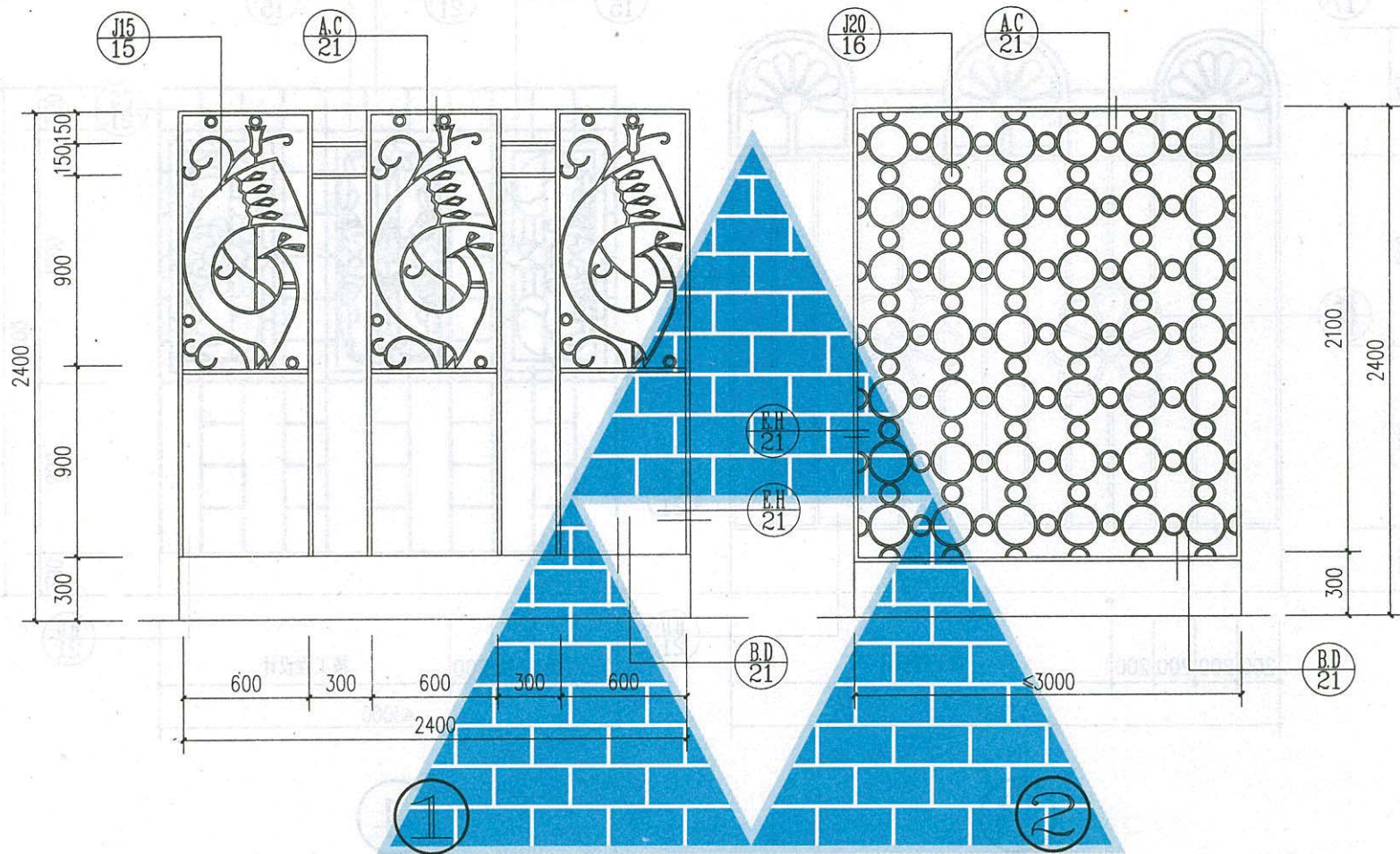


注: H21, H22 两种立柱形式在柱距相同时, 可互换使用。花饰与立柱的连接除按本图集结点施工外, 还可以用环氧树脂粘接。

混凝土花墙 (三)

西南11J513

页次	24
----	----

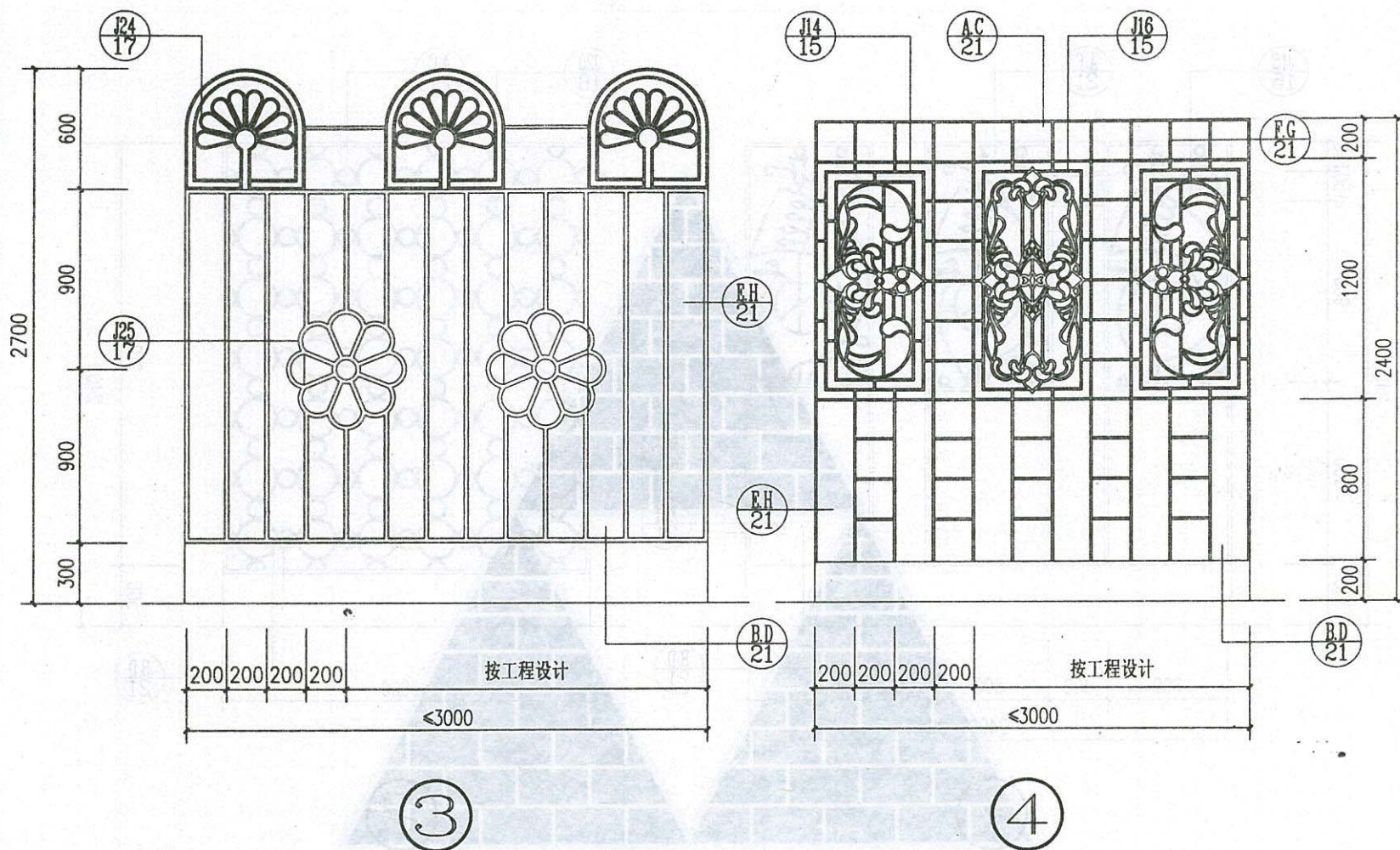


注：选用本图集金属花墙时，除应绘制其平、立面尺寸，并标明相应的索引号外，凡与其有关的梁柱、边框、材料面层做法等均按工程设计。

金属花墙组合（一）

西南11J513

页次 25

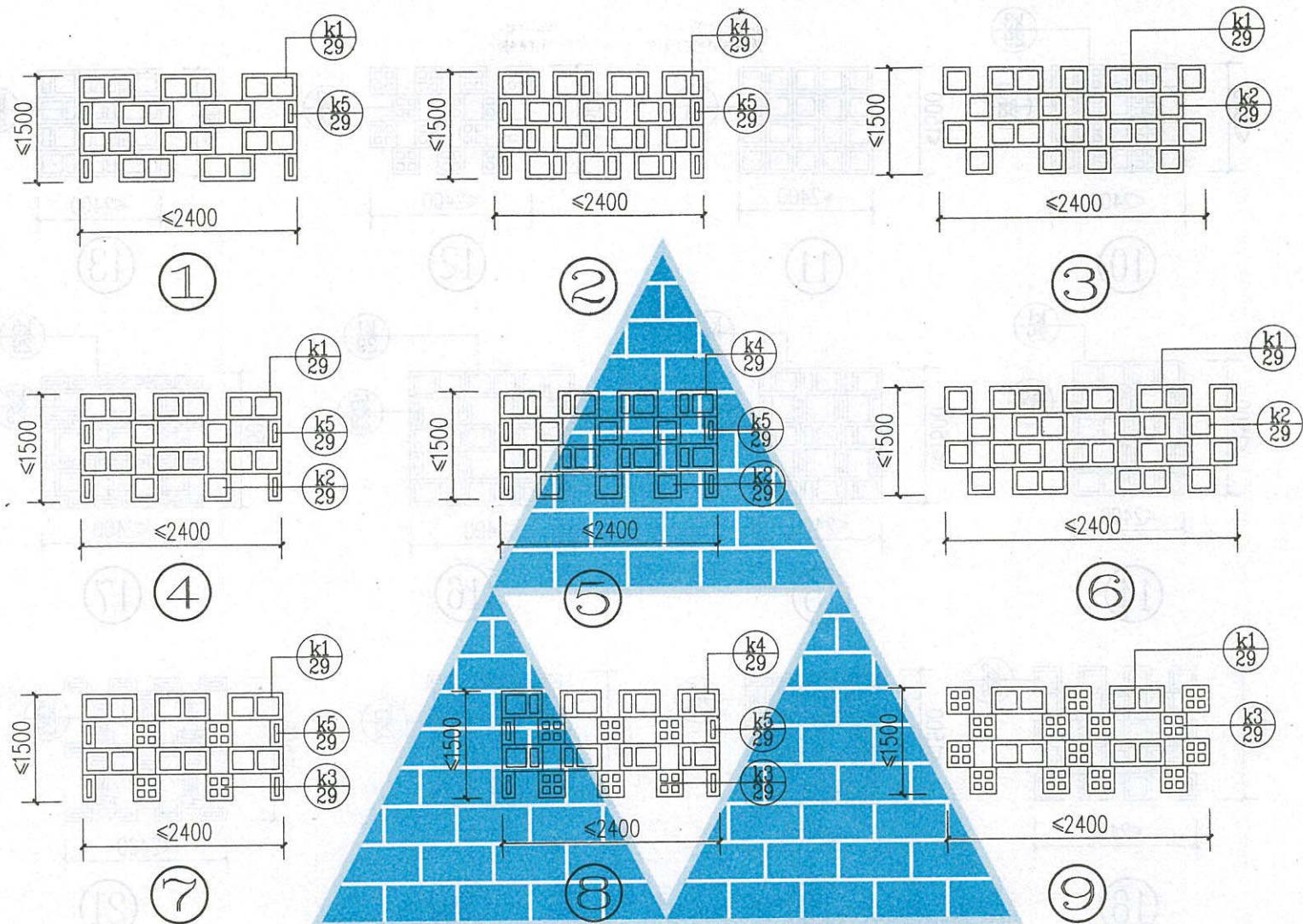


注: 选用本图集金属花墙时, 除应绘制其平、立面尺寸, 并标明相应的索引号外, 凡与其有关的梁柱、边框、材料面层做法等均按工程设计。

金属花墙组合 (二)

西南11J513

页次 26

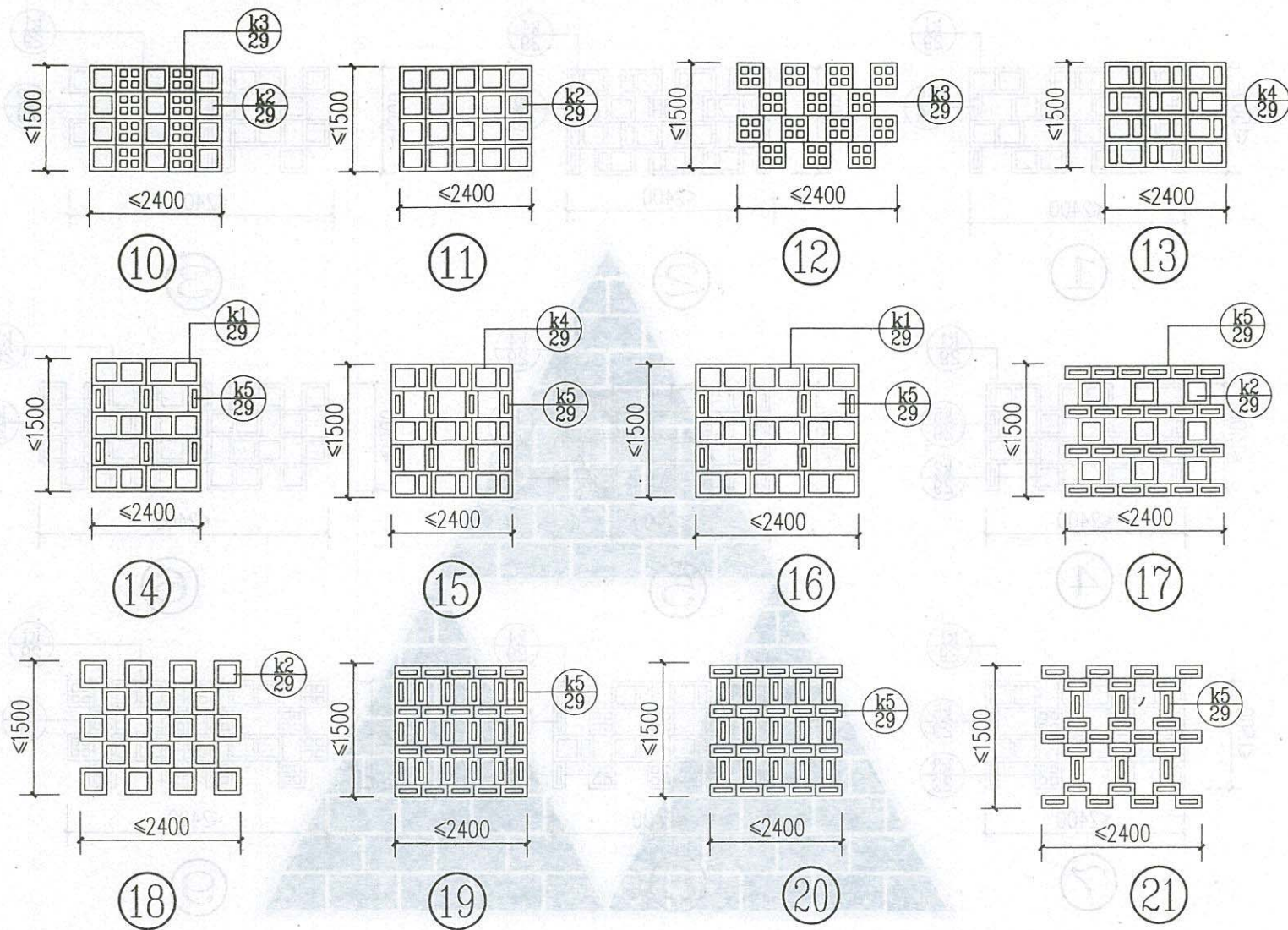


注：选用本图集空心砌块花墙时，其尺寸按工程设计图中所注间距尺寸仅供参考，可根据工程需要进行调整。砌块品种详工程设计，砌筑砂浆为M10。

空心砌块花墙（一）

西南11J513

页次 27

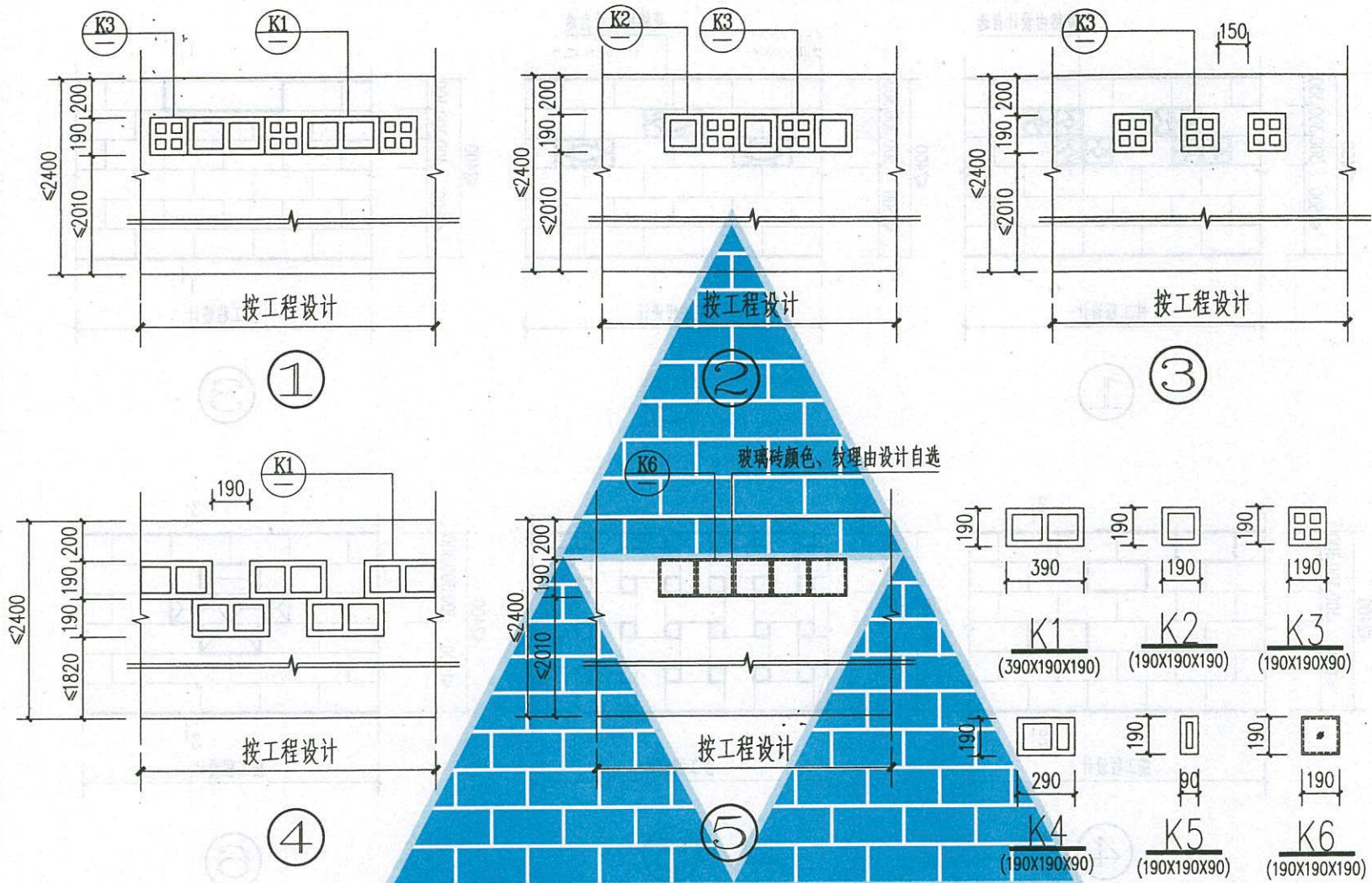


注：选用本图集空心砌块花墙时，其尺寸按工程设计图中所注间距尺寸仅供参考，可根据工程需要进行调整。砌块品种详工程设计，砌筑砂浆为M10。

空心砌块花墙（二）

西南11J513

页次 28

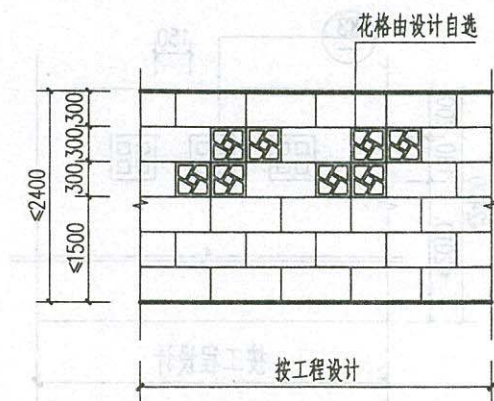


注：选用本图集空心砌块花墙时，其尺寸按工程设计图中所注间距尺寸仅供参考，可根据工程需要进行调整。砌块品种详工程设计，砌筑砂浆为M10。

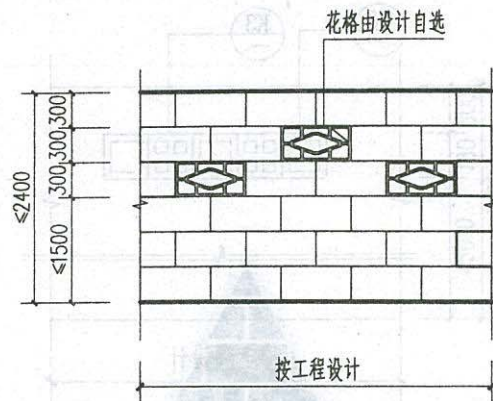
空心砌块花墙（三）

西南11J513

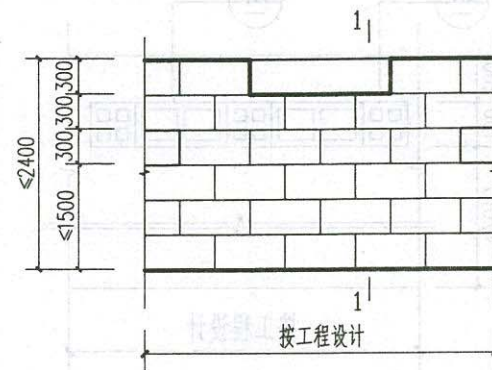
页次 29



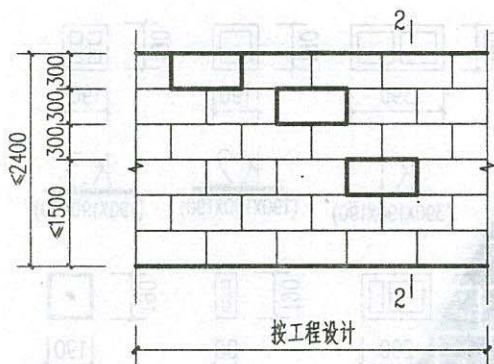
①



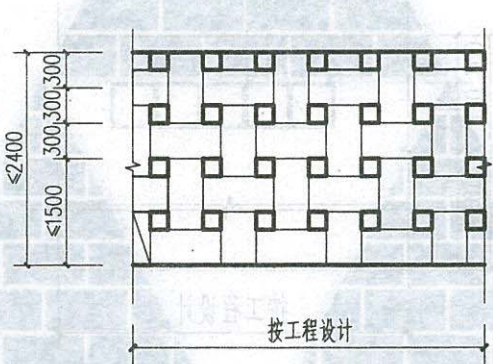
②



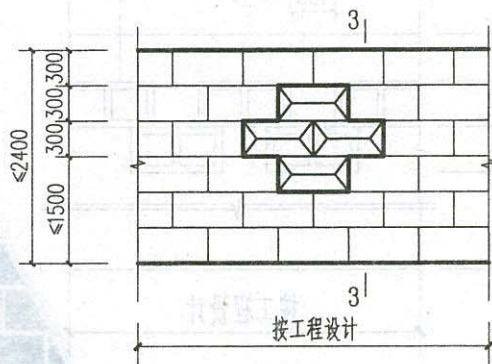
③



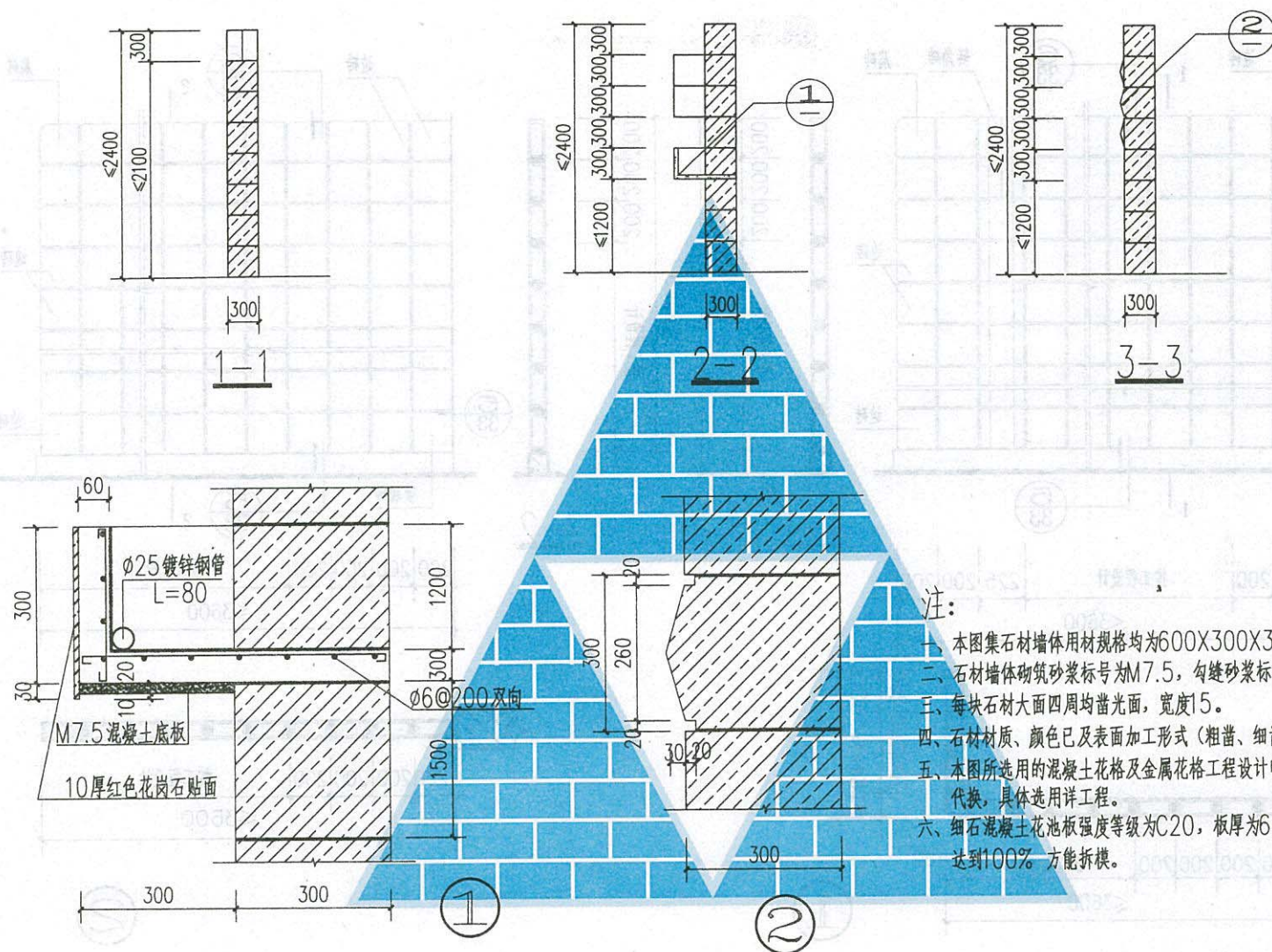
④



⑤



⑥



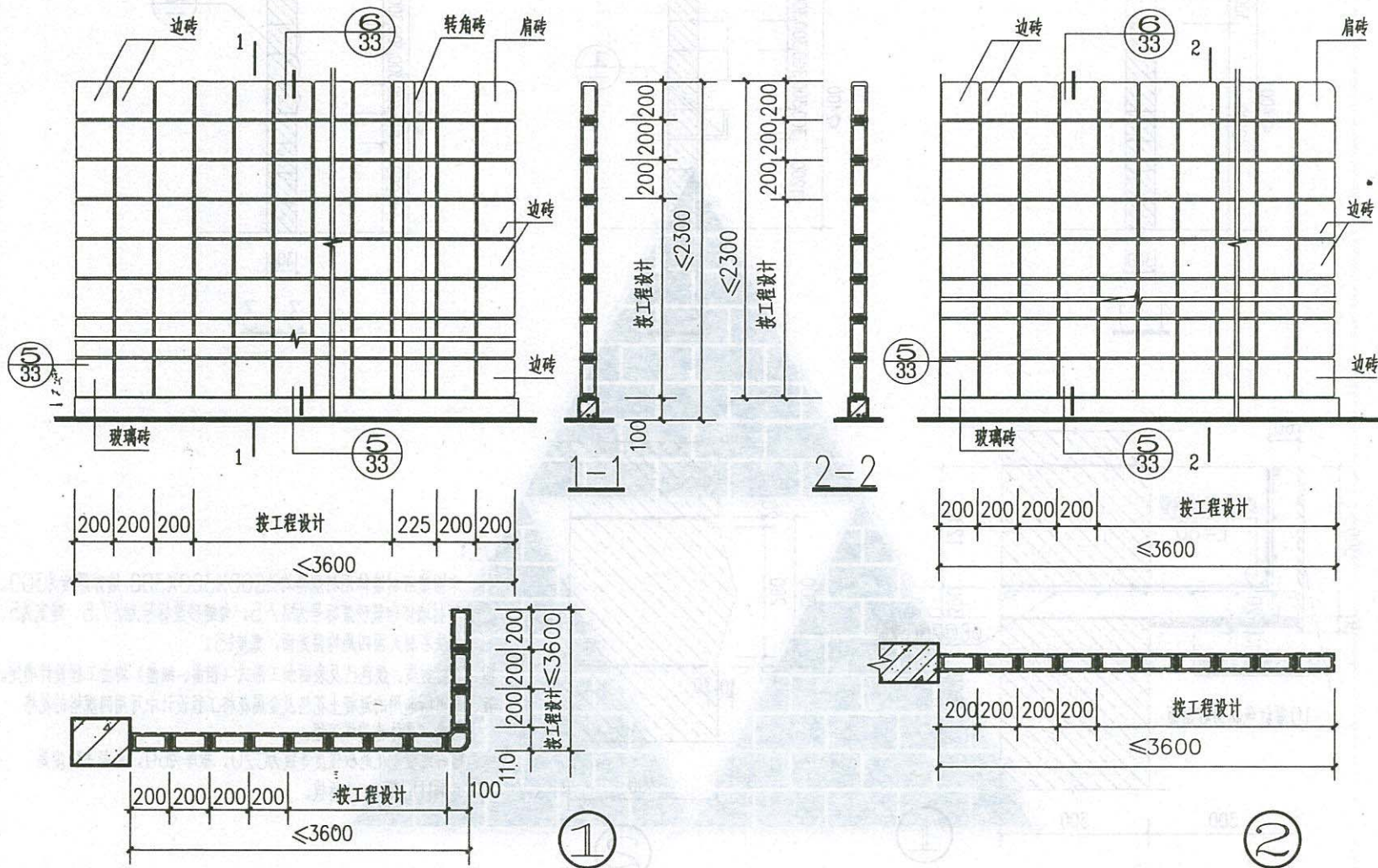
注:

- 一、本图集石材墙体用材规格均为600X300X300,墙体厚度为300。
- 二、石材墙体砌筑砂浆标号为M7.5,勾缝砂浆标号为M7.5,缝宽为5。
- 三、每块石材大面四周均凿光面,宽度15。
- 四、石材材质、颜色及表面加工形式(粗凿、细凿)均由工程设计确定。
- 五、本图所选用的混凝土花格及金属花格工程设计中可用同规格的花格代换,具体选用详工程。
- 六、细石混凝土花池板强度等级为C20,板厚为60,混凝土强度要达到100%方能拆模。

石材花墙(二)

西南11J513

页次 31



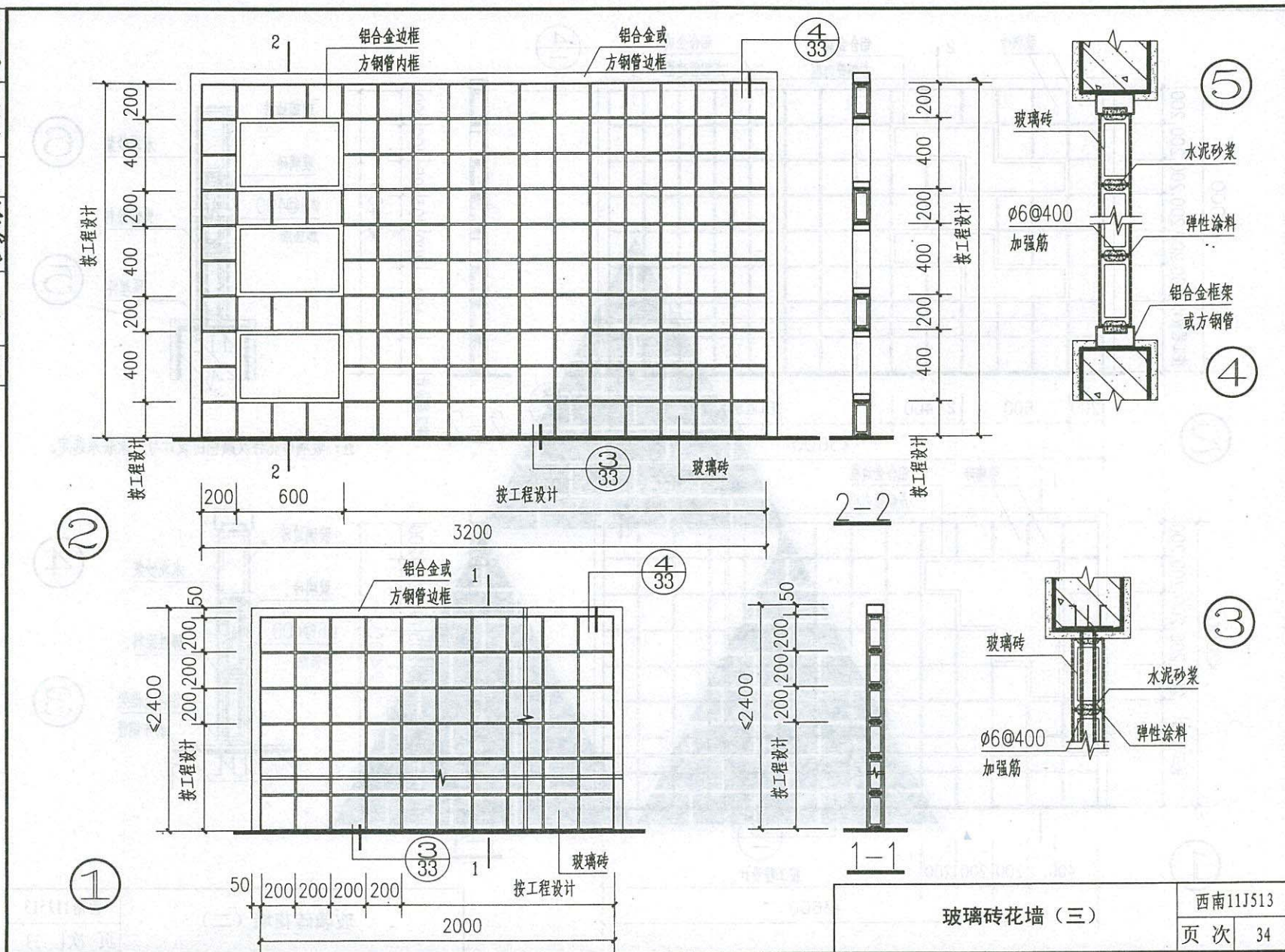
注：玻璃砖花样及颜色由设计与厂家联系选定。

玻璃砖花墙 (一)

西南11J513

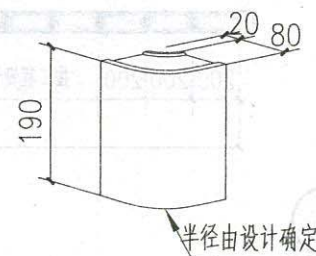
页次 32







35



玻璃砖花墙 (五)

页次	36
----	----