

星期八免费文档批量下载工具说明书

V1.0

一、 功能简介

1、 具有强大的文档搜索采集功能

本软件具有多种搜索方式，能根据关键词进行一般的搜索，更可以利用搜索地址与地址过滤功能进行各种灵活的快速搜索采集，如采集文档分类列表、采集个人全部文档等。还可以直接利用文库原有的搜索功能进行更复杂的搜索。

注：搜索地址和地址过滤组合搜索功能建议充分学习使用以便达到最佳的文档采集效果。

2、 具有强大的文档下载功能

本软件目前可以下载网站上几乎所有免费资料，但是一个 IP 一段时间限制仅能下载 50 到 100 个，需要切换 IP 清除 Cookie 才能继续下载。

3、 具有无限数量的账号切换下载功能

通常一个账号所能下载的文档数量网站都做了限制，超过限制的此账户一般要等待第二天才能重新正常下载。为了不间断进行文档下载，一个账号下载超过网站限制后可以切换到下一个账号继续下载。这就保证了下载可以无人值守自动进行，理想条件下只要具有一定数量的账号，软件就能一直进行下载。如果没有账号，可以使用软件的自动创建账号功能，这样不需要预先有账号列表，限制后可以自动创建账号继续下载。

4、 具有重新拨号下载功能

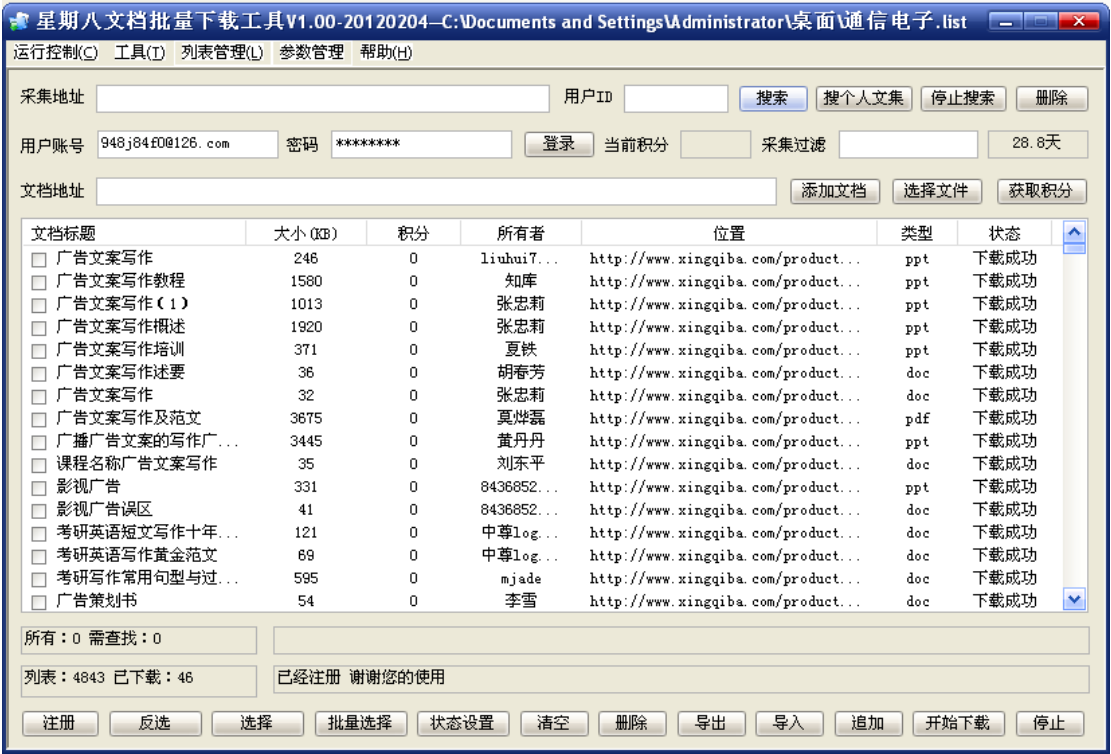
网站不仅对账号设置有限制，对用户 IP 也有限制，因此用户即使切换了账号也可能无法进行下载。这时候可以利用宽带重新拨号改变用户 IP 结合账号切换继续进行下载。

5、 具有强大的列表管理功能

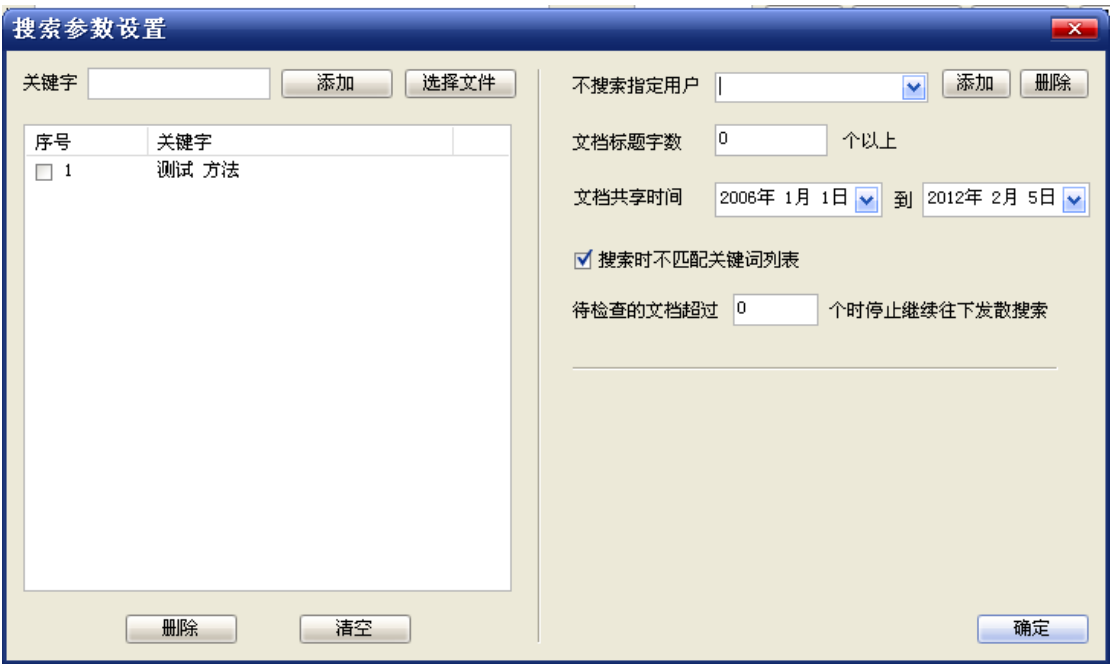
本软件提供下载列表导出，导入等功能，可定时自动对文档列表进行保存，避免重复下载。可对用户特别挑选的文档链接文件进行导入下载，可对文档下载状态进行设置等。可以按需要对列表进行排序操作，例如按照文档财富值进行升序排列或者按照文档大小按照升序排列等。

二、 界面介绍

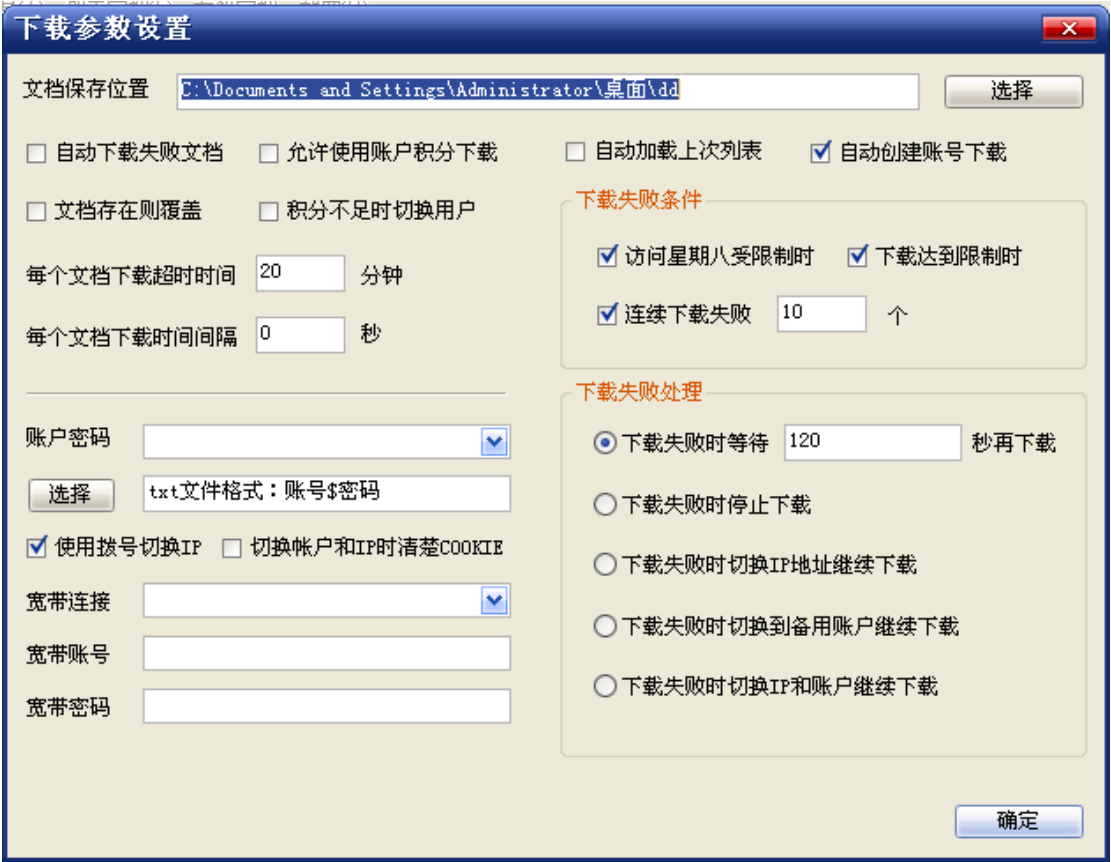
1、主界面



2、搜索设置界面



3、下载设置界面

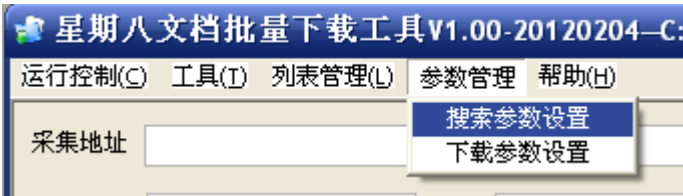


三、 使用说明

1、快速使用说明

1) 添加关键词

点击菜单项【参数管理】—【搜索参数设置】如图

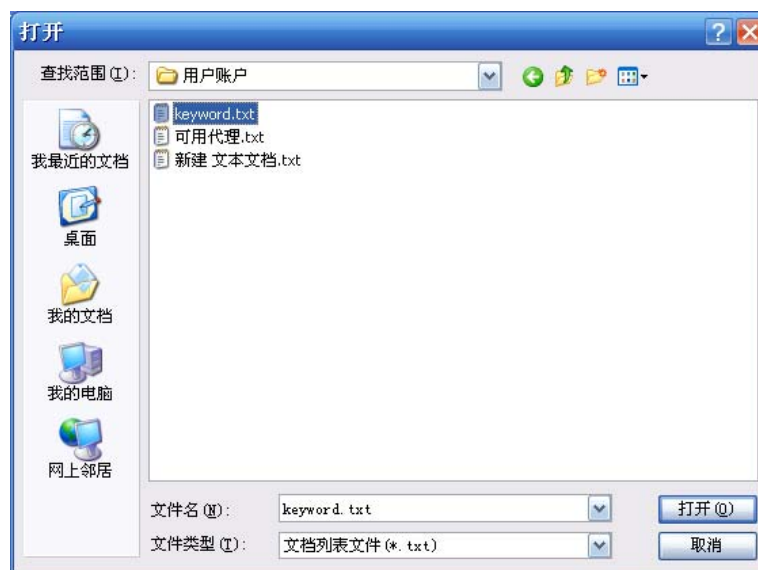


弹出如 2.2 所示的搜索参数界面

在关键字编辑框中输入关键词，然后点击添加按钮把关键词添加到关键词列表中，如图：



也可以点击选择文件按钮，选择关键词文件进行批量添加关键词，然后点击打开按钮，如图所示

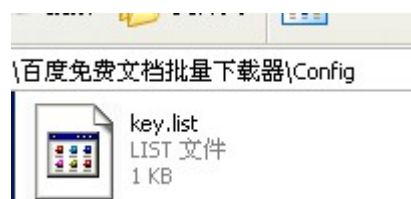


关键词文件为 txt 文本文件，文件格式为一行一个关键词。

注：不要在一行输入两个关键词而以空格分开，一行中所有内容将被认为是一个关键词。
关键词文件示例如下。



添加关键词后，会在软件所在目录下的 Config 目录生成一个名为 key.list 的关键词列表，下次启动将自动加载此列表。因此也可以直接编辑修改此文件进行关键词的添加。



2) 设置搜索条件

搜索条件设置可对文档标题、共享时间、文档下载者等作出限制。

● 不搜索指定用户

如果不想搜索某些用户下载的文档，可以设置此项，在不搜索指定用户下拉框中输入不想搜索的用户名，然后点击添加即可。也可选择某个用户名进行删除，默认此项不设置即可。如图：

● 文档标题字数

可设置搜索的文档标题的字数，一般设置为0，可达到最大化搜索效果。

● 搜索时不匹配关键词列表

按关键词搜索或者按其他方式搜索时，且关键词列表中存在关键词，如果匹配关键词列表，则每搜索到一个文档都要将其标题和关键词列表中关键词匹配，如果标题存在关键词列表中任何一个关键词，则此文档符合搜索要求，否则将忽略该文档。

所以不匹配关键词将会最大化的搜索到相关文档，例如：搜索测试关键词时，文档标题中含有检测字样的也可能是用户希望得到的。默然应该打钩此项。

● 文档共享时间

设置此项可搜索指定文档下载时间范围的文档，建议使用默认值，如图

● 发散搜索设置

所谓发散搜索是指：软件根据首个符合要求的一个网址 A 分析出所有符合要求的网址，

并把所有这些符合要求的网址存放到一个列表中，如果允许发散搜索，则软件对从 A 中分析出来的符合要求的网址继续进行搜索，否则忽略这些网址。

此项设置表示当所有这些符合要求的待分析的网址超过设置数目时，将自动停止发散搜索，设置为 0 表示一直发散搜索。**默认设置为 0 即可**

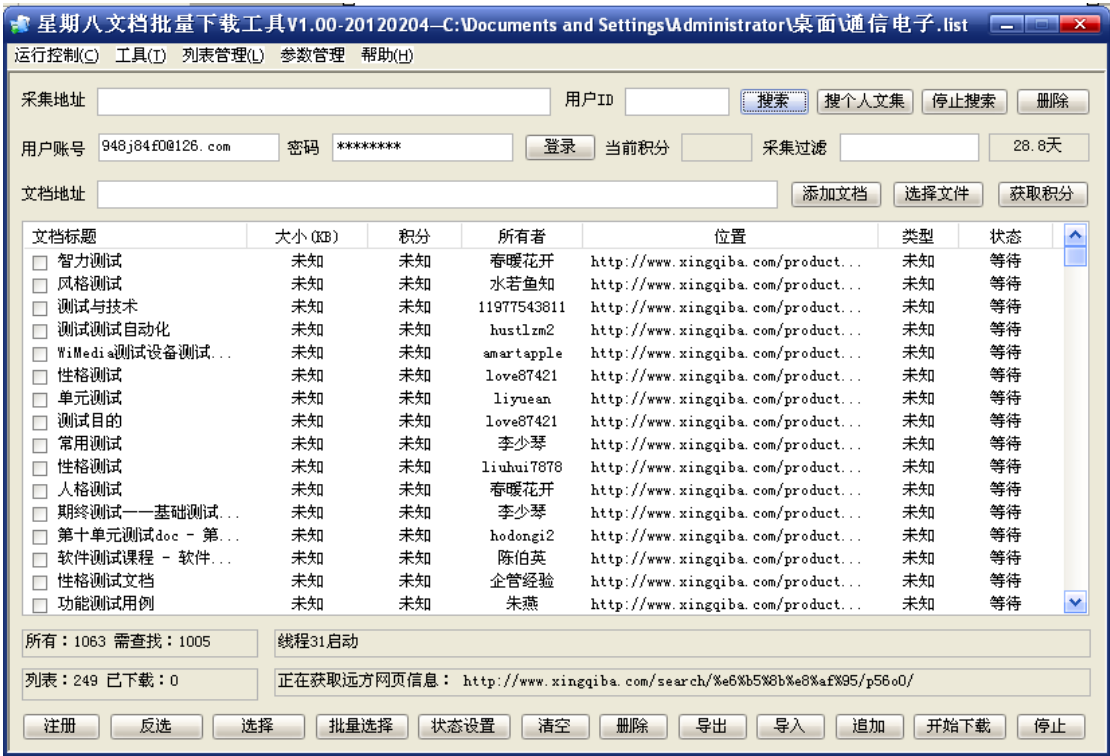
待检查的文档超过 个时停止继续往下发散搜索

3) 搜索文档

设置好搜索参数后，点击确定保存参数，然后点击下图中的搜索按钮即可启动搜索过程。

采集地址 用户ID

观察软件底部的状态栏，可见搜索已经在进行中，一段时间后，即可在下载列表中出现所搜索的文档，如下图：



如果希望停止搜索过程，可以点击上图中的停止搜索按钮，即可停止搜索过程。

注：在发散条件下一般不会自动停止搜索，需要用户在搜索文档达到一定数量时手动点击停止搜索按钮进行停止搜索。

4) 保存下载列表

当搜索文档时，应该立即导出文档列表进行保存以免搜索结果丢失，可点击下图的导出按钮进行导出文档，具体操作见下面的列表操作说明。

保存下载列表后，软件可定时自动对列表进行保存并且退出时会自动保存列表。

5) 设置用户密码

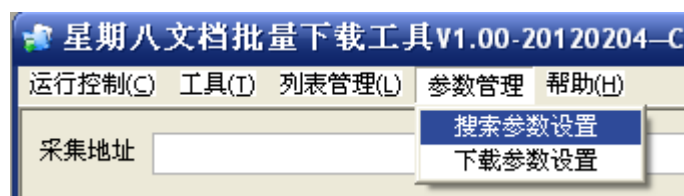
在下图所示位置输入用户名和密码后，点击登录按钮，登录成功后会自动获取此用户目前所拥有的积分值。



注意：如果在下载参数中选中了 ☒ 自动创建账号下载，则会自动创建账号注册，而不是用设置的登录。

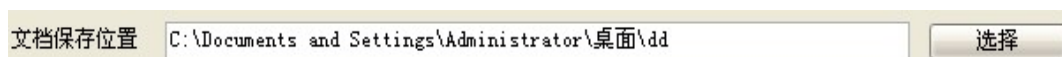
6) 设置下载参数

点击菜单项【参数管理】—【下载参数设置】如图



弹出如 2.3 所示的下载参数界面。

- 文档保存路径设置



点击上图右边的选择按钮进行文件夹选择，也可以直接复制文件夹路径到此编辑框中。请注意文件夹所在的盘空间是否足够，空间不足可能导致软件出现异常错误。

- 文档存在则覆盖

当搜索的文档较多时，肯定会出现同名的文档，如果在文档存在则覆盖前打勾，则同名的文档会下载并且覆盖之前的文档，如果不打勾则同名的文档会下载失败。见上图。

- 下载间隔设置



每个文档下载超时时间应该根据用户网络实际情况设置，如果网络较快，可以设置此值为一个较小的值，如果网上较慢则应该设置为一个较多的值，建议设置 5 分钟以上。

每个文档下载时间间隔也应该根据用户网络实际情况设置，建议设置为 5 秒以上。这是因为网站下载间隔时间是有限制的，如果下载频率过快，会导致无法下载。具体设置时间用户可根据网速调节，但不建议设置为 0 秒。

- 下载错误时的处理设置

当用户由于下载太过频繁或其他系统原因造成的下载失败时，或用户设置了如下参数时



Download Failure Conditions dialog box. It contains three checked checkboxes: '访问星期八受限制时' (When access is restricted on the 8th of the month), '下载达到限制时' (When download reaches the limit), and '连续下载失败' (Continuous download failure). The '连续下载失败' checkbox is followed by a text input field containing '10' and a unit dropdown menu showing '个' (pieces).

则当连续下载失败文档个数达到设置条件时也将进入失败处理流程。

注：此种由于网站原因造成的失败是不会立即恢复的。



Download Failure Processing dialog box. It features five radio button options: '下载失败时等待' (Wait when download fails) with a text input field set to '120' and '秒再下载' (seconds to download again); '下载失败时停止下载' (Stop download when download fails); '下载失败时切换IP地址继续下载' (Switch IP address when download fails and continue download); '下载失败时切换到备用账户继续下载' (Switch to backup account when download fails and continue download); and '下载失败时切换IP和账户继续下载' (Switch IP and account when download fails and continue download). The first option is selected.

选择切换账号或 IP 选项的意义可参考下面切换账号、IP 说明。

默认选择第一个选项：下载错误等待指定秒数后再下载，秒数可以自己设置，建议设置一个较大的数值，不然可能等待时间过后仍然无法恢复正常下载。

当由于上述网站原因造成的系统错误而导致下载失败时，如果设置重试下载次数大于 0，则会尝试重新下载当前失败的文档，否则会直接跳到下一个文档下载。

如果设置下载错误每次增加延时大于 0 时，则当连续下载失败个数超过 2 个时会额外延时所设置的秒数*（失败次数-1）。

级当失败 2 次时将延时 5 秒（如图设置）连续失败 3 次时延时 10 秒，如此类推。

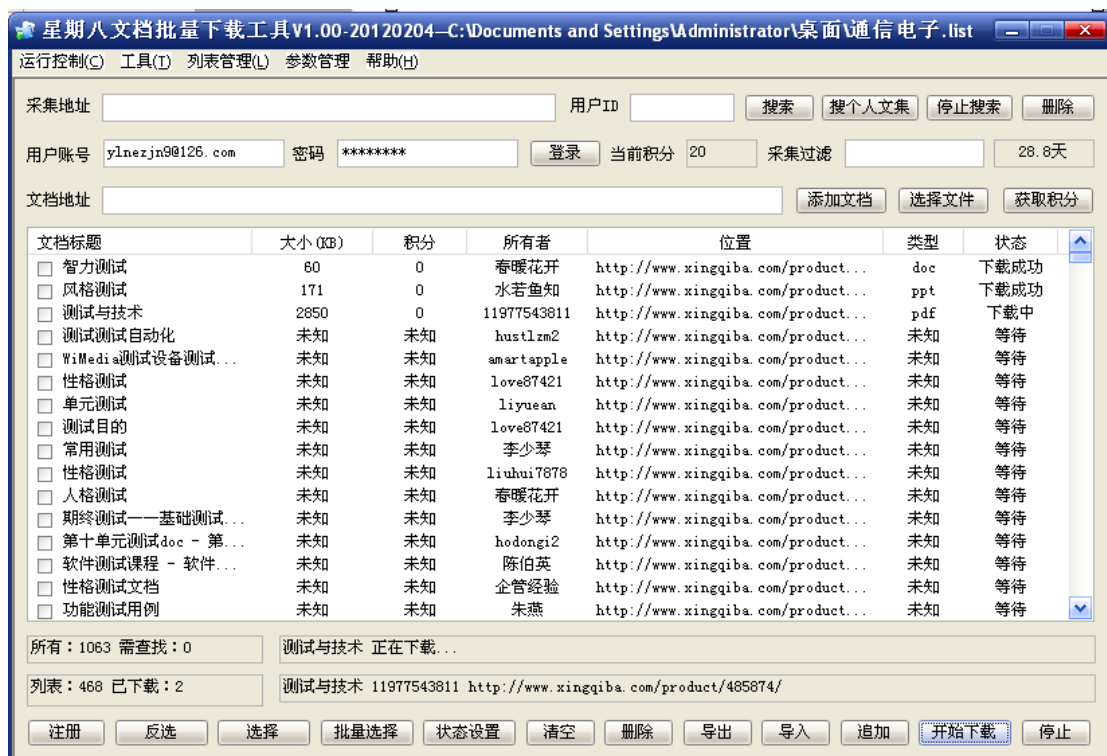
下载参数设置完后请点击确定保存参数。

7) 下载文档



Two buttons: '开始下载' (Start Download) and '停止' (Stop).

点击软件主界面右下角的开始下载按钮即可启动下载过程，如下图：



观察界面的底部状态栏，可看到当前文档下载进度和下载过程中输出的信息。

8) 停止下载

点击上图右下角的停止按钮，可将正在进行的下载过程停止。

2、搜索方式说明



本软件支持多种搜索方式，软件自身的关键词搜索方式上面已经做了介绍，此处只介绍其他的操作方式。

这里所介绍的搜索方式均是通过上图的搜索地址和地址过滤结合进行搜索。为了方便用户搜索某个指定用户的全部文档，软件可通过或搜索用户以及搜用户文档结合进行搜索。

再次提醒用户注意：使用以下的搜索方式时，请注意把软件搜索参数设置中的关键词列表清空！

为便于用户理解，有必要对地址过滤编辑框的作用以及两者配合使用的意义说明一下。搜索地址作为启动搜索过程的第一个网页地址，在此网页采集到的所有网页链接，经过地址过滤后剩下那些用户想要的有效的网页地址，然后对这些剩下的网址地址再逐个分析采集其所有网址地址并再经过地址过滤进行过滤，如此往复，直到所有符合地址过滤所匹配的地址都采集完。

1) 搜索指定用户的所有文档

参照前面的快速使用说明一节中的搜索参数设置，此时应把关键词列表清空，参数中仅

文档标题字数

0

个以上

文档共享时间

2006年 1月 1日

到

2012年 2月 5日

参数是相关的，其他参数对此搜索方式是无效的。

设置完此些参数后，在或搜索用户编辑框中输入所要采集的用户 ID，如：

<http://www.xingqiba.com/people/84724/> 中的 84724 再点击搜用户文档按钮即可，如下图：

采集地址

http://www.xingqiba.com/people/84724/exp/all/

用户ID

84724

搜索

搜个人文集

停止搜索

删除

用户账号

ylnezjn9@126.com

密码

登录

当前积分

20

采集过滤

84724/exp/al

28.8天

文档地址

添加文档

选择文件

获取积分

文档标题	大小 (KB)	积分	所有者	位置	类型	状态
<input type="checkbox"/> 【平面设计】--- 版式...	未知	未知	未知	http://www.xingqiba.com/product...	未知	等待
<input type="checkbox"/> 【平面设计】--- 版式...	未知	未知	未知	http://www.xingqiba.com/product...	未知	等待
<input type="checkbox"/> 平面设计案例赏析-版	未知	未知	未知	http://www.xingqiba.com/product...	未知	等待

注：上图中搜索地址编辑框和地址过滤编辑框中出现的内容是用户点击搜用户文档按钮后自动添加的，搜用户文档简约方式也是借助此两个地方结合完成的。

此种搜索方式也可以通过在搜索地址中输入如下字符串

<http://www.xingqiba.com/people/84724/exp/all/>，在地址过滤中输入 [84724/exp/all](http://www.xingqiba.com/people/84724/exp/all/)，其中红色的用户名可以替换为其他的用户名来实现其他用户文档的搜索。然后点击搜索按钮即可，搜索结果和上述的搜用户文档是一致的。

注：地址过滤编辑框可输入多个过滤条件，每个过滤条件以逗号分隔，其关系是或的关系。
`Un=xuana57,pn=0` 则网址地址只需符合其中一个就能满足要求。

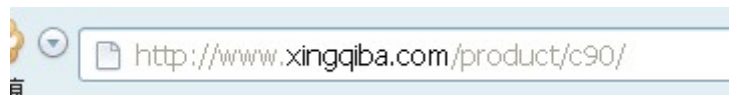
2) 搜索分类列表

在网站中找到想要采集的分类列表，并点击打开，如下图所示：



在浏览器地址栏中把该分类列表的网址

<http://www.xingqiba.com/product/c90/> 复制到软件的搜索地址编辑框中, 把该列表第一页以及后续页地址均有的关键词 [product/c90](http://www.xingqiba.com/product/c90/) 复制到软件的地址过滤编辑框中, 然后点击搜索按钮。

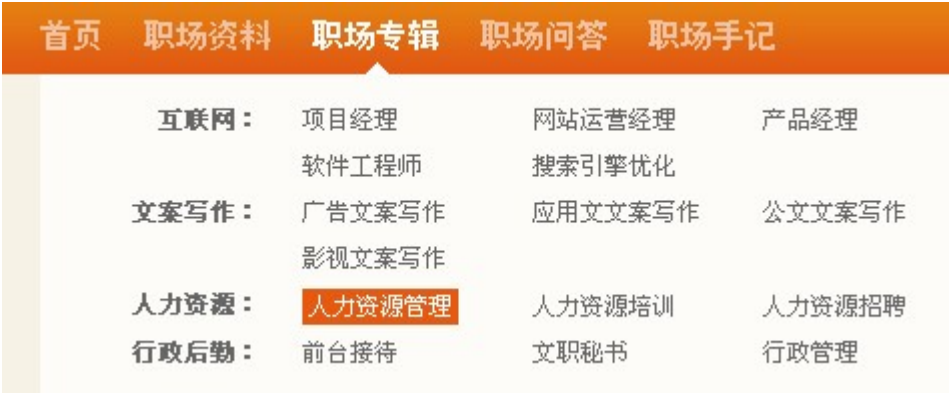


点击搜索按钮后, 软件立即开始采集该列表的文档。如下图所示:



3) 搜索专辑分类列表

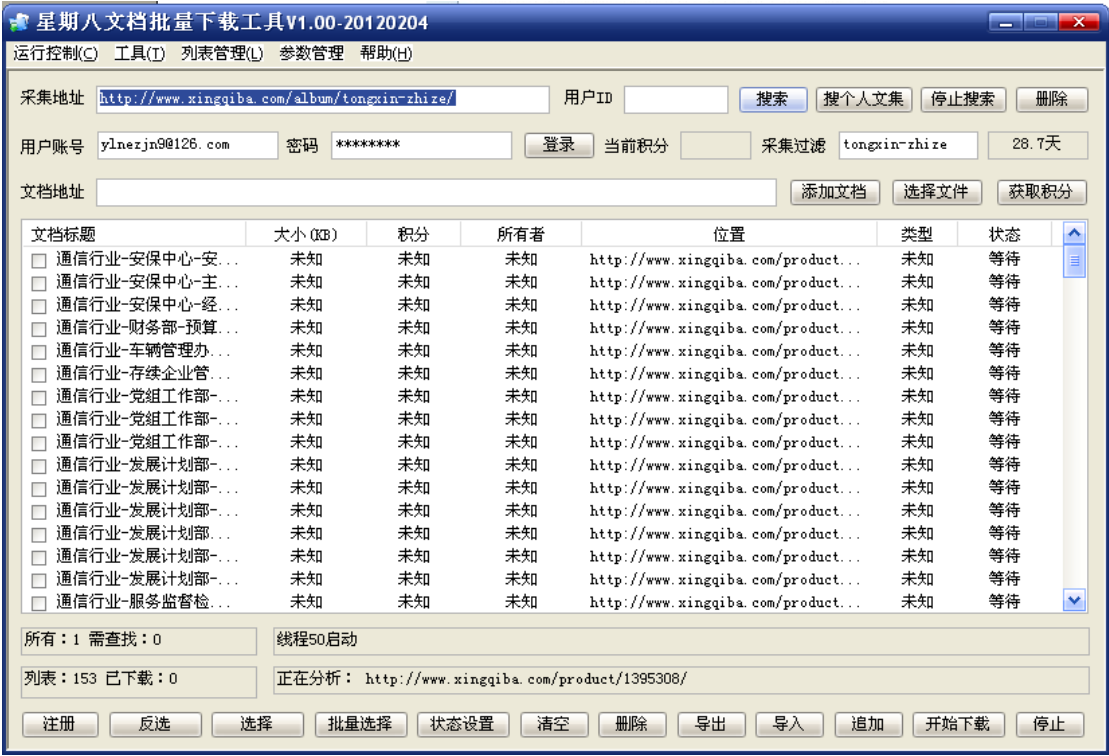
在网站中找到想要采集的分类列表，并点击打开，如下图所示：



在浏览器地址栏中把该分类列表的网址 <http://www.xingqiba.com/album/tongxin-zhize/> 复制到软件的搜索地址编辑框中，把该列表第一页以及后续页地址均有的关键词 **tongxin-zhize** 复制到软件的地址过滤编辑框中，然后点击搜索按钮。



点击搜索按钮后，软件立即开始采集该列表的文档。如下图所示：



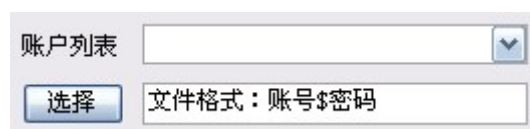
3、账号切换说明

账号切换可以通过账号列表或者选中自动创建账号

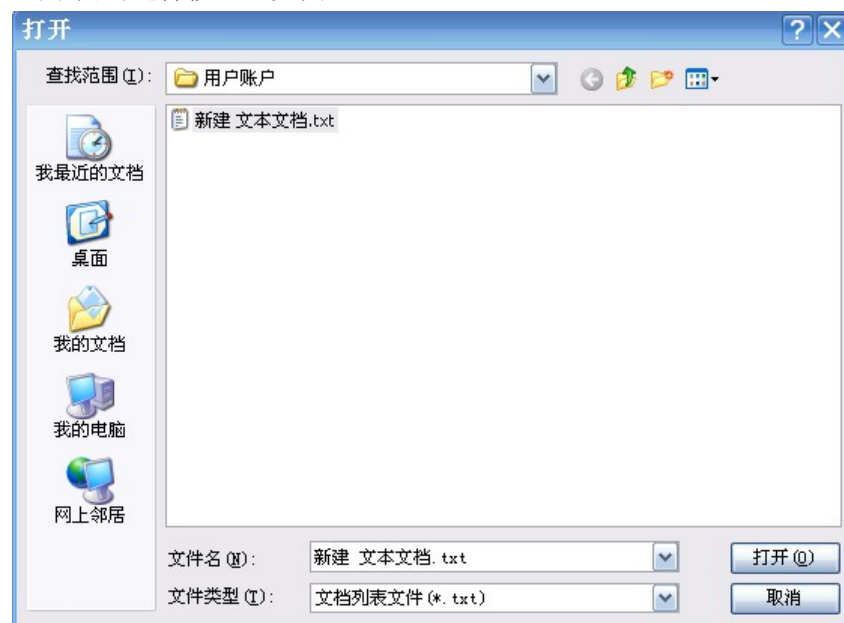
☐ 自动创建账号下载

选中自动创建账号后，不需要设置账号列表，也不需要填写用户名和密码，点击登录即可自动创建账号下载，并且切换账号时重新创建账号，创建的账号会形成列表记录到文件 **user.txt** 中。

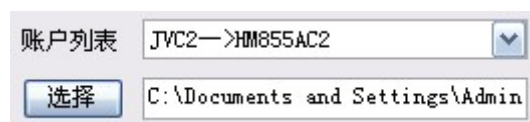
如果有大量账号，也可以通过置账号列表来切换账号，在下载参数设置中找到如下设置，如下图所示：



此时点击下面的选择按钮，如图：



选择用户账户所在文本文件（注：要求是 txt 文件），点击打开按钮即可。



此时账户已经全部添加到账户列表中，账户所在的 txt 文件路径也出现在选择按钮右边的编辑框中，此路径将会用于下次打开程序时直接加载此账户列表。

账户 txt 文件格式

文件格式正如上面所说，是每行一个，如下格式：

账号\$密码



4、IP 切换说明

有时单单是切换账号可能继续正常下载，这时需要同时切换 IP 才能继续下载文档。切换 IP 可以由重新拨号（如果装有宽带，所在电脑可以控制拨号）进行。

宽带连接	<input type="text"/>
宽带账号	<input type="text"/>
宽带密码	<input type="text"/>

如果上图的宽带连接框中没有出现任何内容，证明您的上网方式并不是直接拨号进行的（或者说你并非直接控制宽带拨号），可以跳过此步了设置了。

注：装有宽带并且直接控制的，可在网络邻居属性中查看到如下图（名称可能不一样）



选择相应的连接名称（如果有多个的话）填写好账号密码后即可，如下图

宽带连接	<input type="text" value="宽带ADSL"/>
宽带账号	<input type="text" value="ads12323245443"/>
宽带密码	<input type="text" value="*****"/>

5、其他参数说明

1) 自动导入上次列表

☐ 自动加载上次下载列表

此设置表示，程序退出时自动记录当前下载列表（必须先保存该文档列表），当下次启动后，自动导入此保存的文档列表。

2) 启动自动下载失败文档

☐ 自动下载失败文档

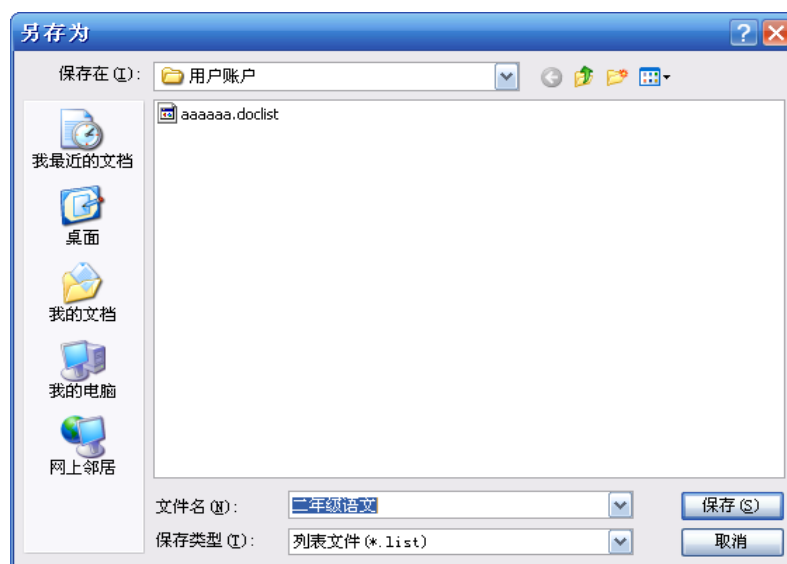
此项设置表示，当导入上次保存的文档列表时，如果下载列表中有下载失败的，则自动将其设置为等待状态，进行下载。并且在重复下载列表时，当新一轮下载开始前，先把上一轮下载失败的文档设置为等待状态。

6、列表操作说明

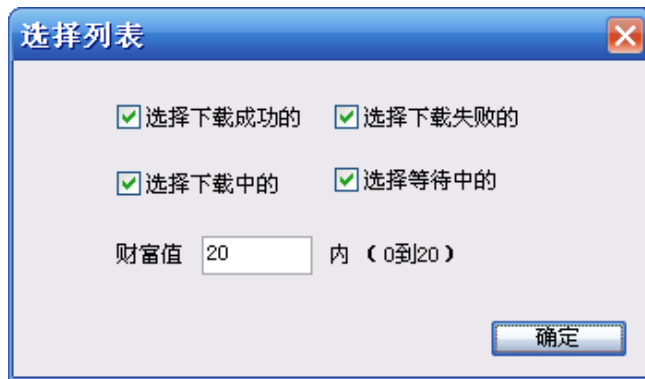


3) 导出列表

当添加完文档后，应该立即进行导出列表操作，否则程序一旦退出运行将会造成重复下载以及其他问题出现。点击导出按钮，弹出如下保存对话框



输入一个文件名后点击保存，将弹出文档类型导出选择对话框，如下图。



点击确定即可导出文档列表。导出后列表文件如下图所示：



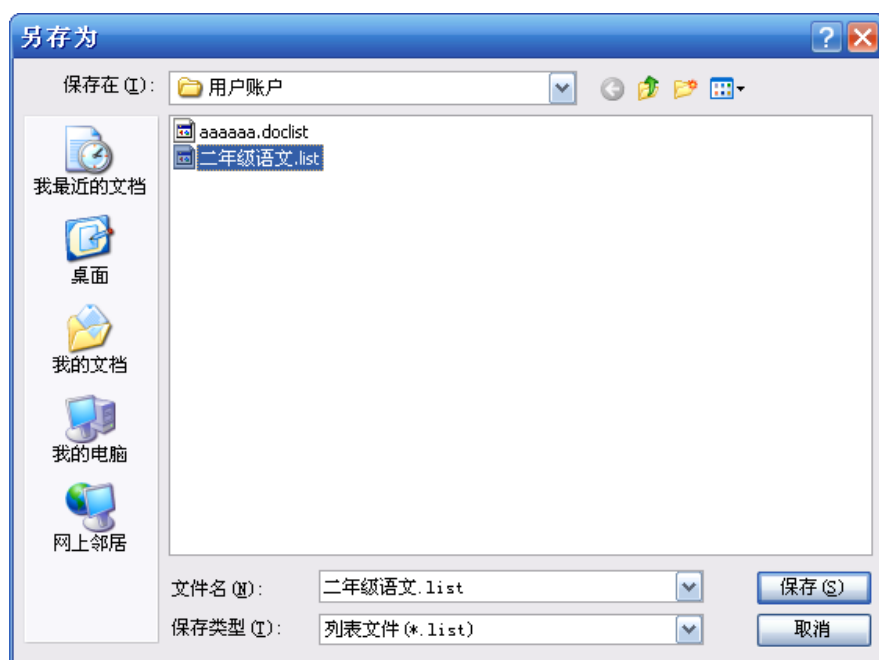
可直接在此文件上修改文档信息，修改完后保存再导入列表即可。

当用户导出列表后，程序会每隔 1 分钟自动保存列表一次，并且程序退出时会自动保存一次。如果程序退出前没有保存列表，程序将会提示是否保存列表。

4) 追加列表

追加列表的意思是把当前下载列表保存到已经存在的当地文档列表文件的后面，以形成一个新的列表文件。

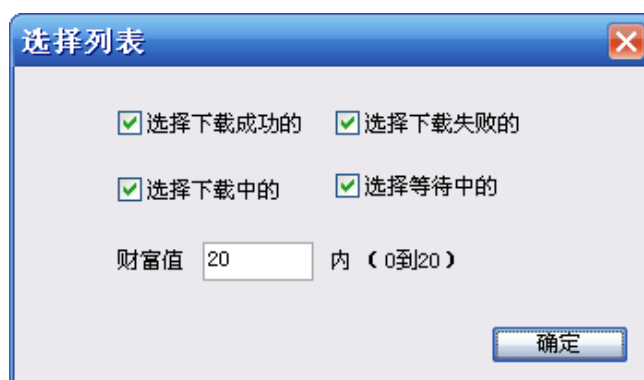
点击追加按钮，弹出如下对话框：



选择一个已经存在的文档列表文件，然后点击保存按钮，这时会弹出



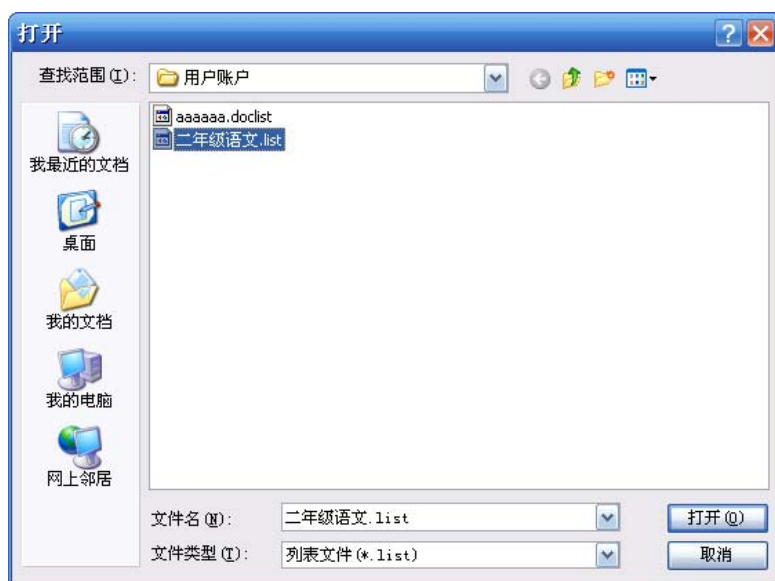
替换对话框，点击是按钮将弹出文档类型导出选择对话框，如下图。



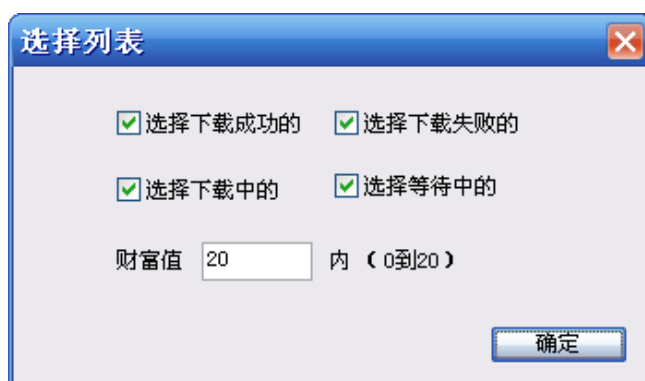
点击确定即可。

5) 导入列表

点击导入列表可以把之前保存的列表文件导入到下载列表中，如图：



用户选择需要导入的列表文件后选择打开，可弹出导入选择对话框，如图：



点击确定后即可导入。导入后，新列表文档内容会覆盖原有下载列表内容，但之前文档列表文件不会受到影响。

注：导入列表后也会自动对此列表进行定时保存。

6) 清空列表

用户点击清空按钮后，即可把当前下载列表内容清空，清空后不会影响已经保存的文档列表。

7) 删除列表文档

在下载列表中选择需要删除的文档（在文档前面打勾），然后点击删除按钮即可删除此文档。

注：只删除列表中文档项，不删除实际文档。

8) 选择列表文档

选择列表文档通过选择按钮进行,选择按钮执行多种选择方式,当少于 2 项被选取时(列表中少于两项呈蓝色),此时点击选择按钮进行的是全选。
如果有两项及以上被选中时,此时点击选择按钮进行的是多选。如图:

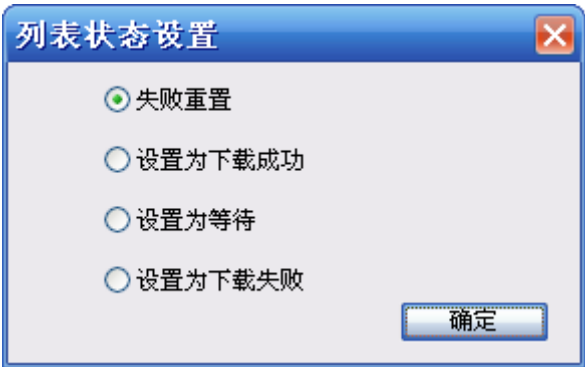
文档标题	页数	财富	所有者	位置	类型	状态
<input type="checkbox"/> 人教版二年级语文下册...	未知	20	1308421381	http://wenku.baidu.com/view/c973a089...	doc	等待
<input type="checkbox"/> 人教版二年级下册语文...	未知	2	1308421381	http://wenku.baidu.com/view/5cd627d4...	doc	等待
<input type="checkbox"/> 二年级下册语文文期末考...	未知	0	1308421381	http://wenku.baidu.com/view/5b7b9dc7...	doc	等待
<input type="checkbox"/> 二年级下册语文文期末测...	未知	2	1308421381	http://wenku.baidu.com/view/2a4af118...	doc	等待
<input type="checkbox"/> 【DOC】二年级语文下...	未知	0	1308421381	http://wenku.baidu.com/view/5d258a50...	doc	等待

文档标题	页数	财富	所有者	位置	类型	状态
<input checked="" type="checkbox"/> 人教版二年级语文下册...	未知	20	1308421381	http://wenku.baidu.com/view/c973a089...	doc	等待
<input checked="" type="checkbox"/> 人教版二年级下册语文...	未知	2	1308421381	http://wenku.baidu.com/view/5cd627d4...	doc	等待
<input checked="" type="checkbox"/> 二年级下册语文文期末考...	未知	0	1308421381	http://wenku.baidu.com/view/5b7b9dc7...	doc	等待
<input checked="" type="checkbox"/> 二年级下册语文文期末测...	未知	2	1308421381	http://wenku.baidu.com/view/2a4af118...	doc	等待
<input type="checkbox"/> 【DOC】二年级语文下...	未知	0	1308421381	http://wenku.baidu.com/view/5d258a50...	doc	等待

点击反选按钮可把已经选择的项取消。

9) 状态设置

可通过状态设置对文档下载状态进行修改,如图:



通过上述选择操作选取所需要修改的项后,点击状态设置按钮可对其进行以上所示的设置。

10) 排序列表

可以点击列表标题对列表按照各列需要进行排序,例如用户也许需要对文档按照财富值进行排序或者按照文档页数进行排序。
未排序时:

文档标题	页数	财富	所有者	位置	类型	状态
<input type="checkbox"/> 第六讲 执行测试	063	01	001elephant	http://wenku.baidu.com/view/66daba23...	ppt	等待
<input type="checkbox"/> 测量	014	05	041270068	http://wenku.baidu.com/view/2d7967dl...	doc	等待
<input type="checkbox"/> 考试4953955378	004	00	0703500104	http://wenku.baidu.com/view/6768f366...	doc	等待
<input type="checkbox"/> 好坏测验2_805204695	022	00	0716530084	http://wenku.baidu.com/view/5a6b85ea...	ppt	等待
<input type="checkbox"/> 实验4064393	002	00	09013207	http://wenku.baidu.com/view/8e7f9bef...	doc	等待
<input type="checkbox"/> FPGA系统实验	003	05	0王越0	http://wenku.baidu.com/view/2c67c225...	pdf	等待
<input type="checkbox"/> 第14章 测试和发布	030	00	1006841282	http://wenku.baidu.com/view/648ea61f...	pdf	等待
<input type="checkbox"/> 实验6870346110	004	05	1021324326	http://wenku.baidu.com/view/f162b84c...	ppt	等待
<input type="checkbox"/> 工程测试第4章 模拟信...	056	02	1030978872	http://wenku.baidu.com/view/1189d41f...	ppt	等待
<input type="checkbox"/> 工程测试第6章 传感器...	080	02	1030978872	http://wenku.baidu.com/view/49f35a41...	ppt	等待
<input type="checkbox"/> 怎样用万用表测量三极...	002	01	1039189974	http://wenku.baidu.com/view/8b00f7c0...	pdf	等待
<input type="checkbox"/> 实验测试7234994390	002	02	106363302	http://wenku.baidu.com/view/c887fab...	doc	等待
<input type="checkbox"/> 考试1187681294	009	00	106mmjj	http://wenku.baidu.com/view/2edc9902...	doc	等待
<input type="checkbox"/> 网页设计	461	02	1197480266	http://wenku.baidu.com/view/29c27709...	ppt	等待
<input type="checkbox"/> 四级词汇量测试	014	01	1217373850	http://wenku.baidu.com/view/8fcd0e85...	ppt	等待

点击财富标题，按照财富值排序，点击多次可以降序或升序排列。

文档标题	页数	财富	所有者	位置	类型	状态
<input type="checkbox"/> 考试4953955378	004	00	0703500104	http://wenku.baidu.com/view/6768f366...	doc	等待
<input type="checkbox"/> 好坏测验2_805204695	022	00	0716530084	http://wenku.baidu.com/view/5a6b85ea...	ppt	等待
<input type="checkbox"/> 实验4064393	002	00	09013207	http://wenku.baidu.com/view/8e7f9bef...	doc	等待
<input type="checkbox"/> 第14章 测试和发布	030	00	1006841282	http://wenku.baidu.com/view/648ea61f...	pdf	等待
<input type="checkbox"/> 考试1187681294	009	00	106mmjj	http://wenku.baidu.com/view/2edc9902...	doc	等待
<input type="checkbox"/> PCB镀金层硝酸烟雾测...	011	00	121797061	http://wenku.baidu.com/view/0d818df...	pdf	等待
<input type="checkbox"/> 考试7578831340	006	00	122043267	http://wenku.baidu.com/view/aa838c19...	doc	等待
<input type="checkbox"/> 实验测试3433365116	021	00	12345一下	http://wenku.baidu.com/view/e8b42cc6...	ppt	等待
<input type="checkbox"/> WEB测试方法	017	00	13241444750	http://wenku.baidu.com/view/aafae9c6...	pdf	等待
<input type="checkbox"/> 2011年新版行测数学秒...	304	00	15161218108	http://wenku.baidu.com/view/029588ef...	pdf	等待
<input type="checkbox"/> 测试859330401	002	00	1sunxuefei	http://wenku.baidu.com/view/d4bc6d62...	doc	等待
<input type="checkbox"/> 考试4015758317	023	00	2011cxjjj	http://wenku.baidu.com/view/d7584fd1...	doc	等待
<input type="checkbox"/> 软件基础实验	032	00	254958982	http://wenku.baidu.com/view/aec24a33...	pdf	等待
<input type="checkbox"/> 测量 测试	004	00	282524838	http://wenku.baidu.com/view/97803de8...	doc	等待
<input type="checkbox"/> 5D2 视频功能对比测试	032	00	314579978	http://wenku.baidu.com/view/0576ab8d...	pdf	等待

点击页数进行排序

文档标题	页数	财富	所有者	位置	类型	状态
<input type="checkbox"/> 浅谈桩基检测技术及应用	001	00	维普资讯网	http://wenku.baidu.com/view/cdbb903c...	pdf	等待
<input type="checkbox"/> 彩色信号的测量	001	00	维普资讯网	http://wenku.baidu.com/view/351d0a77...	pdf	等待
<input type="checkbox"/> 单元测试5687804638	001	00	维普资讯网	http://wenku.baidu.com/view/d1ca1126...	pdf	等待
<input type="checkbox"/> 将有线电视系统作为一...	001	00	维普资讯网	http://wenku.baidu.com/view/1c3f6d49...	pdf	等待
<input type="checkbox"/> 播出中进行噪声测量	001	00	维普资讯网	http://wenku.baidu.com/view/39278285...	pdf	等待
<input type="checkbox"/> 电脑性能轻松检测	001	00	维普资讯网	http://wenku.baidu.com/view/df2d0e16...	pdf	等待
<input type="checkbox"/> 保持现场测试设备完好...	001	00	维普资讯网	http://wenku.baidu.com/view/996d58ca...	pdf	等待
<input type="checkbox"/> 测试内容	001	01	yzb20052008	http://wenku.baidu.com/view/4a796f5f...	pdf	等待
<input type="checkbox"/> 实验906779324	001	01	zbrbyinchudx	http://wenku.baidu.com/view/817f2c1e...	doc	等待
<input type="checkbox"/> 浅析软件测试	001	05	梦魇小熊	http://wenku.baidu.com/view/e73e8b69...	pdf	等待
<input type="checkbox"/> 单项选择题(多页面控件)	001	10	yooale	http://wenku.baidu.com/view/0cd5aefc...	ppt	等待
<input type="checkbox"/> 实验4064393	002	00	09013207	http://wenku.baidu.com/view/8e7f9bef...	doc	等待
<input type="checkbox"/> 测试859330401	002	00	1sunxuefei	http://wenku.baidu.com/view/d4bc6d62...	doc	等待
<input type="checkbox"/> 实验874681294	002	00	YLCXYZ	http://wenku.baidu.com/view/05d6f2cd...	doc	等待
<input type="checkbox"/> 学生实验守则	002	00	bdff1cgjpr	http://wenku.baidu.com/view/71172a37...	pdf	等待

注：在进行下载的过程中请不要进行排序操作，否则可能引起下载混乱情况发生。

四、 软件注册

该软件是共享软件，为注册时有功能限制，限制包括使用时间有限制，添加文档数量有限制等等。

要使用完全没有限制版本，请注册本软件。

注册请直接点击左下角的注册按钮，弹出如下所示注册对话框：



请点击购买链接进入淘宝店铺，或者直接点击售后服务链接进入 QQ 对话
用户购买后，可复制该用户标识码发送到客服或销售代理，客服把注册码发送给用户，
用户在上述对话框中输入此注册码然后点击确定即可完成注册。

注：本软件注册绑定电脑不绑定账户，一个注册码仅限一台电脑使用，但是可以供无数
账户使用。

重装系统一般不会造成原注册码不可以，但是有可能有例外情况产生。请把标识码和注
册码备份在电脑中。

为杜绝重装系统出现的无法注册问题，请用克隆映像恢复系统，而不是重装。

有使用上问题可以点击技术支持链接和技术人员直接 QQ 对话。

五、 联系方式

注册可联系：qq: 1195007527，或进入

淘宝店铺：<http://shop57479792.taobao.com/> 联系旺旺

如有其它定制需要，请联系上述 qq

六、 免责声明

软件在有效使用期间可以免费享受升级服务，因网站非漠江软件所操控，由
网站本身的修改而导致软件无法使用，我们只能保证尽力修改，如果我们修改
后仍无法使用，我们不对其负任何相关责任。

请莫使用此软件进行法律允许范围外的事，否则一切后果由使用者承担。