

广西壮族自治区交通运输厅

000024

桂交运管函〔2017〕294号

广西壮族自治区交通运输厅关于全面 发放广西 IC 卡道路运输电子 证件工作有关事项的通知

各市交通运输局，自治区道路运输管理局、高速公路管理局，北京华纬交通工程有限公司：

为加快推进我区道路运输信息化建设，做好广西 IC 卡道路运输电子证件系统建设和推广，充分利用信息化手段进一步提高服务和管理水平，根据《中华人民共和国行政许可法》《中华人民共和国道路运输条例》和交通运输部《交通运输信息化“十三五”发展规划》《2016 年交通运输行业信用体系建设重点工作方案》（交办政研〔2015〕180 号）等有关文件精神以及我厅 2017 年重点工作安排，在总结完善贵港、百色、崇左市试点发放经验的基础上，决定在广西道路运输行业全面发放 IC 卡道路运输电子证件。现将有关事项通知如下：

一、IC 卡证件的属性、功能

IC 卡道路运输电子证件（以下简称 IC 卡证件），包含 IC 卡道路运输证和 IC 卡从业资格证。IC 卡道路运输证和纸质道路运输证一样，也是营运车辆合法经营的有效证件和记录营运车辆审

验等情况的主要凭证。此外，IC 卡道路运输证和高速公路非现金储值卡证卡合并发行，具有高速公路非现金储值功能。IC 卡从业资格证则和纸质从业资格证一样，是证明道路运输从业人员从业资格的有效证件和记录从业人员诚信考核等情况的主要凭证。

二、发放时间

2017 年 7 月起。

三、发放范围

（一）IC 卡道路运输证。

广西籍属所有道路旅客运输车辆、道路货物运输车辆。

（二）IC 卡从业资格证。

凡在我区境内注册登记、持有有效的《中华人民共和国道路运输从业人员从业资格证》（以下简称从业资格证）的经营性道路客货运输驾驶人员和道路危险货物运输驾驶员。

四、发放要求

（一）规范 IC 卡证件发放。

1. IC 卡证件发放工作按照“分散受理、集中制卡”方式进行，发放流程按照《广西 IC 卡道路运输证件发放流程》（详见附件 3）执行，并通过广西道路运输管理信息系统开展。

2. 通过广西道路运输管理信息系统对 IC 卡证件申请材料（含电子照片）进行受理和审核，由 IC 卡证件制作中心集中制作，通过 EMS 将 IC 卡证件邮寄至发证机关；如道路运输经营者或驾驶员领取 IC 卡证件不便的，可通过委托 EMS 寄送等方式领取。

3. 发证机关在办理道路运输证和从业资格证（含新增、换发、补发、变更）业务时，应同时办理 IC 卡证件业务；已有纸质道路运输证和从业资格证且仍处于有效期内的，可利用道路运输证年度审验和从业资格证年度诚信考核，动员道路运输经营者和从业人员申办 IC 卡证件。

4. 发证机关在受理道路运输经营者和从业人员申办 IC 卡证件时，应对申请人提交的申办材料和电子照片（可自主决定通过北京华纬交通工程有限公司开发的 APP 提交，或者通过移动存储设备现场提交等方式）进行审核。为确保提交的电子照片与本人相符，驾驶员本人应到现场提交申请材料。

5. IC 卡和纸质道路运输证件同时有效。外省对我区使用 IC 卡的道路运输车辆和从业人员实施检查时可在广西道路运输管理局官网（网址：www.gxyz.gov.cn）上进行信息查核。

（二）加强配合协调。

发放 IC 卡证件是推进道路运输信息化建设、提高运输管理和服务水平的一项重要工作；IC 卡道路运输证和高速公路非现金储值卡证卡合一也是方便道路运输经营者、提高车辆营运效益、提高公路通行能力的一项重要服务举措。IC 卡证件发放工作时间紧、任务重、要求高、涉及面广，各地、各部门要充分认识此项工作的重要性，加强领导，相互配合，特别是南宁市、柳州市要与当地行政审批部门加强沟通协调，确保发放工作顺利开展。

（三）周密组织安排。

各市交通运输局、南宁市、柳州市行政审批局要根据本地道路运输行业实际情况,有针对性的细化 IC 卡证件发放工作实施方案,保质保量地完成该项工作。同时,结合 IC 卡证件发放工作对广西道路运输管理信息系统的道路运输车辆和从业人员数据进行清理规范,为下一步道路运输执法系统、道路运输市场诚信信息系统建设打好基础。

(四) 加大宣传培训。

各地、各部门要加大宣传力度,充分利用报纸、网站、动员会等方式,同时在客货运站场、综合性能检测站、汽车维修厂等车辆聚集地通过信息、海报、横幅等载体广泛宣传发放 IC 卡的目的、意义、对象、范围和要求,营造舆论氛围。各地政务服务中心窗口要在醒目位置张贴办理 IC 卡证件的相关指南,要耐心解释相关政策要求,争取道路运输经营者和从业人员的理解与支持。各道路运输企业要积极利用安全例会等契机,召集经营者和驾驶员认真解读 IC 卡申领条件和申领流程,督促和帮助道路运输经营者和驾驶员及时按要求申领 IC 卡证件。

(五) 提高发放效率。

各地、各部门在发放 IC 卡道路运输证过程中,在确保依法依规且不影响业务开展的前提下,要切实提高办事效率,简化办事环节,及时收集、解决经营者和从业人员反映的意见和问题。道路运输经营者和从业人员提交电子照片时,可自主决定通过北京华纬交通工程有限公司开发的 APP 提交,或者通过移动存储设

备现场等方式提交。各地、各部门可结合年度审验、补发换发证件等实际业务，简化申请材料，提高办事效率。

（六）严肃工作纪律。

各相关单位和人员不得在 IC 卡证件发放时向道路运输经营者和从业人员收取任何费用，不得采取指定照相点拍照、中介等方式强制或变相收费，增加道路运输经营者和从业人员负担。

（七）积极推广应用。

IC 卡采用加密智能卡防伪技术，可通过读卡设备读取 IC 卡信息，实现对车辆、人员的基本信息、信用等级等信用信息的快捷查询等。在交通运输执法、企业管理、生产经营等场景应用广泛。各地、各部门要积极推广 IC 卡证件应用，着力提高信息化面向行业管理的支撑保障能力和面向社会的信息服务能力，不断提高道路运输管理和服务水平，为推动运输服务行业转型升级，提升行业治理能力，加快“四个交通”建设提供有力保障。

（八）强化指导和督查。

IC 卡证件发放工作已列入 2017 年度重点工作任务，各市交通运输局应加强指导和督查，及时总结和分析发放工作中出现的情况，并提出工作建议措施。我厅将视各市发放工作落实情况进行督导检查，对开展工作不力的地市进行约谈、通报。

（九）做好信息报送。

请各市交通运输局组织辖区相关部门填写《IC 卡证件审核单位情况信息表》（详见附件 1）于 2017 年 7 月 25 日前汇总上报我

厅。同时，为及时掌握各市发放情况，请于每月 10 前填写《IC 卡道路运输电子证件发放工作情况表》（详见附件 2）将本市上月发放情况上报我厅。在发放期间遇到其他相关重大问题的，请及时反馈。

联系人及联系电话：

自治区交通运输厅	刘善赞	0771—2115302;
自治区道路运输管理局	陈云鹏	0771—2115418;
	李道飞	0771—2115425;
自治区高速公路管理局	邓 晓	0771—2115846;
北京华纬交通工程有限公司	刘 卫	18978985610;
	黄天欢	18977100588。

电子邮箱：gxjttzhc@126.com。

- 附件：1. IC 卡证件审核单位信息表
2. IC 卡道路运输证电子证件发放工作情况表
3. 广西 IC 卡道路运输电子证件发放流程



附件 1

IC 卡证件审核单位信息表

填报人:

填报时间:

序号	市县名称	职责	姓名	办公电话	手机号码	IC 卡证件审核窗口 通信地址及邮编
		负责人				
		联系人				
		负责人				
		联系人				
		负责人				
		联系人				
		负责人				
		联系人				

附件 2

IC 卡道路运输证电子证件发放工作情况表 (年 月)

填表单位:

填表日期:

联系人		联系电话	
审核 IC 卡 道路运输证 申请数量		审核 IC 卡 从业资格证 申请数量	
存在问题点	1. 发卡系统是否稳定		
	2. 发卡流程是否顺畅		
	3. 技术单位的支持是否到位		
	4. 其他 _____		
具体问题与 工作 意见建议	可另附页		

附件 3

广西 IC 卡道路运输电子证件发放流程

为促进我区道路运输车辆和从业人员管理信息化，全面核发 IC 卡道路运输电子证件，根据《中华人民共和国道路运输条例》及《IC 卡道路运输证件》（JT/T 825-2012）等相关规定和标准制定本流程。

本规范所指的广西 IC 卡道路运输电子证件（以下简称“IC 卡证件”），包括 IC 卡道路运输证和 IC 卡从业资格证。

一、证件类别

（一）IC 卡道路运输证。

1. IC 卡道路运输证为记录道路运输车辆相关信息的电子证件，样式、内容、填写规格等按《IC 卡道路运输证样式及规格》要求制作（详见附件 2-1），同时扩展中国石油加油卡和高速公路非现金储值卡等便民惠民服务功能。

2. 车辆电子照片拍摄和上传的要求按附件 2-2 执行。

3. IC 卡道路运输证号使用纸质道路运输证编号规则，与纸质道路运输证编号一致。

（二）IC 卡从业资格证。

1. IC 卡从业资格证为记录道路运输从业人员相关信息的电子证件，样式、内容、填写规格等按《IC 卡从业资格证样式及规格》要求制作（详见附件 2-3）。

2. IC 卡从业资格证采用“一证一卡”原则进行证件发放，即一本新版纸质从业资格证对应发放一张 IC 卡道路运输从

业资格证。若新版纸质从业资格证载有多个发证机关的，IC卡从业资格证卡面的发证机关只载明最高一级发证机关，卡内电子信息则分别载明从业资格类别相对应的发证机关。

3. 从业人员电子照片拍摄和上传要求按附件 2-4 执行。

4. IC 卡从业资格证编号使用最新版纸质证件格式，与从业人员身份证号码一致。

二、空白卡管理和印制

IC 卡证件制作中心负责采购空白卡片，并在清点初验后办理入库登记，并根据交通运输部的密钥管理要求和各级道路管理机构制卡需求在指定区域开展初始化及印制工作。

三、核发管理

IC 卡核发流程图（详见附件 2-5）。

（一）IC 卡道路运输证。

1. 发证机关在受理新增道路运输证的申请时，对申请人提交的申请材料 and 电子照片进行审核，申请材料与原新增纸质道路运输证的要求一致。符合要求的，将其资料输入广西道路运输管理信息系统并上传电子照片，发放纸质道路运输证和《领取 IC 卡道路运输电子证件通知书》（详见附件 2-10）。

2. 如申请人已有纸质道路运输证并首次申领 IC 卡道路运输证的，填写《已有纸质证件首次申领 IC 卡道路运输证登记表》（详见附件 2-6）并按要求提供相关材料。发证机关对申请材料和电子照片进行审核，符合要求的，将其资料输入广西道路运输管理信息系统，并上传电子照片，进行换证业务办理，发放《领取 IC 卡道路运输电子证件通知书》。

3. 由于卡面污损、芯片损坏等原因重新申请 IC 卡道路运输证的，应将旧证交回原发证机关，并填写《道路运输证补发登记表》，重新申请补办 IC 卡道路运输证。

4. IC 卡道路运输证遗失的，须在地级以上市报刊上登报声明作废，并填写《道路运输证补发登记表》(详见附件 2-7)，向原发证机关申请补发。如道路运输证号发生变更的，同时补发 IC 卡和纸质道路运输证。

5. 原有道路运输证注销的，由原发证机关收回 IC 卡和纸质道路运输证；原有运输车辆迁出的，IC 卡和纸质道路运输证随档案转移。

(二) IC 卡从业资格证。

1. 发证机关在受理新增从业资格证的应用时，对申请人提交的申请材料和电子照片进行审核，申请材料须与原新增纸质道路运输证的要求一致。符合要求的，将其资料输入广西道路运输管理信息系统并上传电子照片，发放纸质从业资格证和《领取 IC 卡道路运输电子证件通知书》。

2. 如申请人已有纸质从业资格证并首次申领 IC 卡从业资格证的，填写《已有纸质证件首次申领 IC 卡从业资格证登记表》(详见附件 2-8)，并按要求提供相关材料。发证机关对申请材料和电子照片进行审核。符合要求的，将其资料输入广西道路运输管理信息系统并上传电子照片，发放《领取 IC 卡道路运输电子证件通知书》。若原有纸质证件并非最新版从业资格证，则首次申领 IC 卡从业资格证时，需要补换最新版纸质从业资格证。。

3. 由于卡面污损、芯片损坏等原因重新申请 IC 卡从业资格证的，应将旧证交回原发证机关，并填写《道路运输从业人员从业资格证换发、补发、变更登记表》（详见附件 2-7），重新申请补办 IC 卡从业资格证。

4. IC 卡从业资格证遗失的，须在地级以上市报刊上登报声明作废，并填写《道路运输从业人员从业资格证换发、补发、变更登记表》，向原发证机关申请补发。如道路运输证号发生变更的，同时补发 IC 卡和纸质道路运输证。

5. 原有从业资格证注销的，由原发证机关收回 IC 卡和纸质从业资格证；从业人员迁出的，IC 卡和纸质从业资格证随档案转移。

（三）IC 卡证件制作。

IC 卡证件统一由制作中心制作。制作中心完成 IC 卡证件初始化后，通过广西道路运输管理信息系统推送发证机关审核的数据和电子照片，制作 IC 卡证件。IC 卡证件全程由制作中心自行制作，未经申请人同意，不能以任何形式向第三方提供公民个人信息，确保制作全程符合法律法规要求。

（四）IC 卡证件发放。

申请人选择在办证窗口领证的，在通过审核 15 个工作日后，凭《领取 IC 卡道路运输电子证件通知书》或有关证件到办证窗口领取。

申请人选择委托 EMS 邮寄 IC 卡的，由 EMS 代领并邮寄，申请人凭《领取 IC 卡道路运输电子证件通知书》或有关证件签收。

本流程自公布之日起执行，原《广西 IC 卡道路运输电子证件发放流程（试行）》作废。

IC 卡道路运输证样式及规格

一、范围

本规范主要对 IC 卡道路运输证的尺寸大小、正面和背面的显示内容、样式和防伪等进行规定，适用于 IC 卡道路运输证的卡片选择、样式设计与印制等方面。

二、卡片规格

IC 卡道路运输证采用标准尺寸的卡片，其长×宽×厚为 85.60mm×53.98mm×0.76mm。

三、正面样式

（一）文字要求。

IC 卡道路运输证的正面文字内容包括业户名称、车辆牌号、车辆类型、吨（座）位、车辆尺寸、核发机关、道路运输证号和发证日期等。具体各数据项和个性化内容的排版要求如下：

1. 正面数据项文字编排要求。

数据项名称		字体	字高	字体颜色	左边距	上边距
业户名称		黑体（粗体）	2.6mm	深红色	4.7 mm	3.7 mm
车辆牌号		黑体（粗体）	2.6mm	深红色	4.7 mm	8.7 mm
车辆类型		黑体（粗体）	2.6mm	深红色	4.7 mm	12.8mm
吨（座）位		黑体（粗体）	2.6mm	深红色	40 mm	8.7 mm
车辆尺寸	车辆尺寸	黑体（粗体）	2.6mm	深红色	4.7 mm	33.5 mm
	毫米	黑体（粗体）	2.6mm	深红色	40 mm	33.5 mm
核发机关		黑体（粗体）	2.6mm	深红色	4.7mm	43.5 mm
道路运输证号	道路运输证号	黑体（粗体）	2.6mm	深红色	4.7mm	38.5 mm

数据项名称		字体	字高	字体颜色	左边距	上边距
	交运管	黑体(粗体)	2.6mm	深红色	29.5 mm	38.5 mm
	字	黑体(粗体)	2.6mm	深红色	44.2 mm	38.5 mm
	号	黑体(粗体)	2.6mm	深红色	68 mm	38.5mm
发证日期		黑体(粗体)	2.6mm	深红色	4.7 mm	48.5 mm
广西高速		黑体(粗体)	2.6mm	深红色	43.3 mm	43.5 mm
中国石油		黑体(粗体)	2.6mm	深红色	43.3 mm	48.5 mm
中国交建图标					60.6 mm	2.6 mm
中国石油图标					71.5 mm	2.6 mm

2. 正面个性化内容编排要求。

个性化内容		字体	字高	字体颜色	左边距	上边距
业户名称		黑体(粗体)	2.6mm	黑色	18.7 mm	一行字: 3.7mm 两行字: 2.2mm
车辆牌号		黑体(粗体)	2.6mm	黑色	18.7 mm	8.7 mm
车辆类型		黑体(粗体)	2.6mm	黑色	18.7mm	12.8mm
吨(座)位		黑体(粗体)	2.6mm	黑色	51 mm	8.7 mm
车辆尺寸		黑体(粗体)	2.6mm	黑色	18.7 mm	33.5 mm
核发机关		黑体(粗体)	2.6mm	黑色	18.7mm	一行字: 43.5mm 两行字: 42mm
道路运输证号	道路运输证(省)字别	黑体(粗体)	2.6mm	黑色	23.5 mm	38.5 mm
	道路运输证(地市)字别	黑体(粗体)	2.6mm	黑色	38.4 mm	38.5 mm
	证件编码	黑体(粗体)	2.6mm	黑色	49.2 mm	38.5 mm
发证日期		黑体(粗体)	2.6mm	黑色	18.7 mm	48.5 mm
广西高速		黑体(粗体)	2.6mm	黑色	55.5mm	43.5mm
中国石油		黑体(粗体)	2.6mm	黑色	55.5mm	48.5mm

(二) 车辆照片要求。

1. 照片内容为车辆的左侧 45 度彩色照片。
2. 照片尺寸大小长 30mm, 宽 17.7mm, 位置距上边 16.8mm, 距左边 50mm。
3. 像素: 378 像素 (长) 式 283 ± 1 像素 (宽)。

(三) 二维码内容及规格。

1. 二维码内容。

IC 卡道路运输证内容参照 IC 卡从业资格证有关内容。

2. 二维码规格。

二维码尺寸大小长 15.6mm, 宽 15.6mm, 位置距上边 17.3mm, 距左边 29.5 mm。

(四) 正面样图。



四、背面样式

(一) 徽标要求。

1. 徽标图案采用交通行业标准《交通行政执法人员执法

标志》(JT410-1999)中规定的公路帽徽图案,由中华人民共和国国徽、盾牌、麦穗、齿轮及象征公路标志的“公”字组成。

2. 徽标宽度为 18.6 mm, 高度为 19.7 mm, 位置距水平居中, 距上边 2.5mm, 颜色为红色。

(二) 文字要求。

IC 卡道路运输证的背面文字内容包括中华人民共和国、道路运输证、中华人民共和国交通运输部监制共三组。具体排版要求如下:

文字内容	字体	大小	颜色	长度	上边距	对齐方式
中华人民共和国	华文中宋	17pt	黑色	47mm	24mm	水平居中
道路运输证	华文中宋	24pt	红色 (白色描边)	61mm	32mm	水平居中
中华人民共和国 交通运输部监制	黑体	8pt	黑色	41mm	45mm	水平居中

(三) 背面样图。

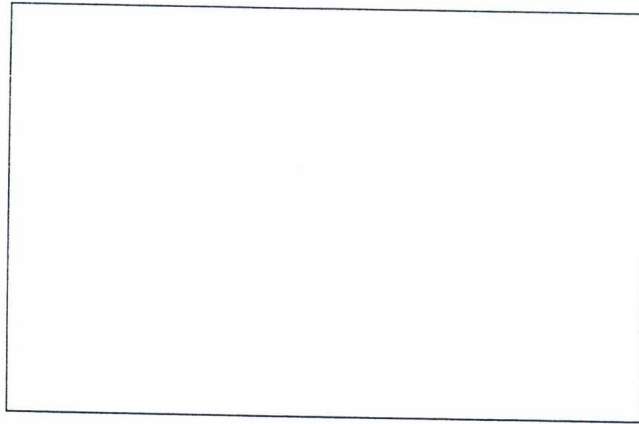


五、背景底纹

(一) 底纹要求。

IC 卡道路运输证的正面采用的底纹为专用标志和专用文字浮雕底纹，内有公路行业标志和“道路运输证”字样，颜色从左到右为浅蓝绿色渐变为浅蓝色，再渐变为浅蓝绿色。

(二) 底纹样图。



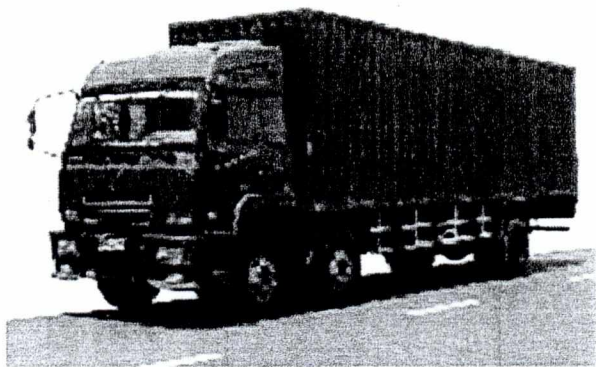
六、防伪要求

在 IC 卡道路运输证的背面增加视觉防伪图案，将已经印制好激光防伪图案（图案采用帽徽）的特制覆膜印在卡片背面。

附件 3-2

道路运输车辆电子照片要求

1. 照片存储格式为 JPEG。
2. 照片规格长宽比为 4: 3。
3. 照片存储大小不大于 150K。
4. 分辨率要求 300dpi, 24 位 RGB 真彩颜色模式, 照片压缩品质因子>8。
5. 像素要求不低于 1200 (长) × 900 (宽)。
6. 拍摄要求: 拍摄照片时, 应先把车辆清洗干净; 车辆按横向摆放, 从车辆前方左侧 45 度角拍摄, 挂车从车辆后方左侧 45 度角拍摄; 车辆图像面积应占照片总面积的三分之二; 车辆照片应能明确辨别机动车号牌和车身颜色, 反映车辆真实全貌; 要求车像清晰, 层次丰富, 无明显畸变。
7. 车辆照片样式



附件 3-3

IC 卡从业资格证样式及规格

一、范围

本规范主要对 IC 卡从业资格证的尺寸大小、正面和背面的显示内容、样式和防伪等进行规定，适用于 IC 卡从业资格证的卡片选择、样式设计与印制等方面。

二、卡片规格

IC 卡从业资格证采用标准尺寸的卡片，其长×宽×厚为 85.60mm×53.98mm×0.76mm。

三、正面样式

（一）文字要求。

IC 卡从业资格证的正面文字内容包括姓名、从业资格证件号、住址、从业资格类别、发证机关和有效期至等。具体各数据项和个性化内容的排版要求如下。

1. 正面数据项文字编排要求。

数据项名称	字体	字体大小	颜色	左边距	上边距
姓名	黑体	9pt	蓝色	29.8mm	4mm
从业资格 证件号	黑体	9pt	蓝色	29.8 mm	11.2mm
	黑体	9pt	蓝色	29.8 mm	15.2mm
住址	黑体	9pt	蓝色	29.8mm	21mm
从业资格 类别	黑体	9pt	蓝色	29.8mm	29.6mm
	黑体	9pt	蓝色	29.8mm	33.7mm
发证机关	黑体	9pt	蓝色	29.8mm	39.2mm
发证日期	黑体	9pt	蓝色	29.8 mm	45.5mm

2. 正面个性化内容编排要求。

个性化内容	字体	字体大小	颜色	布局说明
姓名	黑体	14pt	黑色	左边距: 43.4mm 上边距: 4mm
从业资格证件号	黑体	12pt	黑色	左边距: 43.4mm 上边距: 13.5mm
住址	黑体	10pt	黑色	左边距: 43.4mm 可打印行数: 两行 每行汉字数: 最多 11 个汉字 上边距: 两行 21mm 单行 22mm
从业资格类别	黑体	10pt	黑色	左边距: 43.4mm 可打印行数: 两行 每行汉字数: 最多 11 个汉字 上边距: 两行 30.5mm 单行 32mm 当信息量大时可缩小字体大小
发证机关	黑体	8pt	黑色	左边距: 43.4mm 可打印行数: 两行 每行汉字数: 最多 14 个汉字 上边距: 两行 39.2mm 单行 40.3mm
发证日期	黑体	8pt	黑色	左边距: 43.4mm 上边距: 45.7mm

(二) 人员照片印刷要求。

1. 照片尺寸大小长 26mm, 宽 32mm, 位置距上边 4.6mm, 距左边 2.4mm。

2. 像素要求: 360 像素 (长) × 442 ± 1 像素 (宽)。

(三) 二维码内容及规格。

1. 二维码内容。

根据《关于印发道路运输从业人员从业资格证件编码规则和印制发放办法的通知》(厅运字〔2013〕242 号)的要

求，二维码信息应包括证件基本信息和以姓名、从业证号为查询入口的信息化管理系统查询网址等内容（目前至少应包括以姓名、从业证号为查询入口的信息化管理系统查询网址，相关“证件基本信息”等内容应研究解决）。

2. 二维码规格。

二维码尺寸大小宽 14mm，高 14.3mm，位置距上边 37mm，距左边 7.8 mm。

（四）正面样图。



四、背面样式

（一）徽标要求。

1. 徽标图案采用交通行业标准《交通行政执法人员执法标志》（JT410-1999）中规定的公路帽徽图案，由中华人民共和国国徽、盾牌、麦穗、齿轮及象征公路标志的“公”字组成。

2. 徽标宽度为 18.6 mm，高度为 19.7 mm，位置距左边 33.4mm，距上边 2.5mm，颜色为红色。

（二）文字要求。

IC 卡从业资格证的背面文字内容包括中华人民共和国道路运输从业人员、从业资格证、中华人民共和国交通运输部监制共三组。具体排版要求如下：

文字内容	字体	大小	颜色	长度	上边距	对齐方式
中华人民共和国 道路运输从业人员	华文中宋	12pt	黑色	56.5mm	28mm	水平居中
从业资格证	华文中宋	24pt	红色(白色描边)	54mm	35mm	水平居中
中华人民共和国 交通运输部监制	黑体	8pt	黑色	48.5mm	48.5mm	水平居中

（三）背面样图。

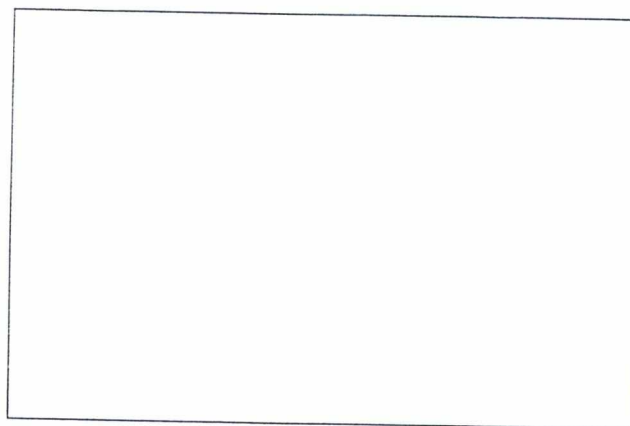


五、背景底纹

（一）底纹要求。

IC 卡从业资格证的正面和背面采用的底纹为专用标志和专用文字浮雕底纹，内有公路行业标志和“从业资格证”字样，采用彩虹印刷技术，颜色从左到右为浅蓝色渐变为浅粉红色，再渐变为浅蓝色。

（二）底纹样图。



六、防伪要求

在 IC 卡从业资格证的背面增加视觉防伪图案，将已经印制好激光防伪图案（图案采用公路帽徽）的特制覆膜印在卡片背面。

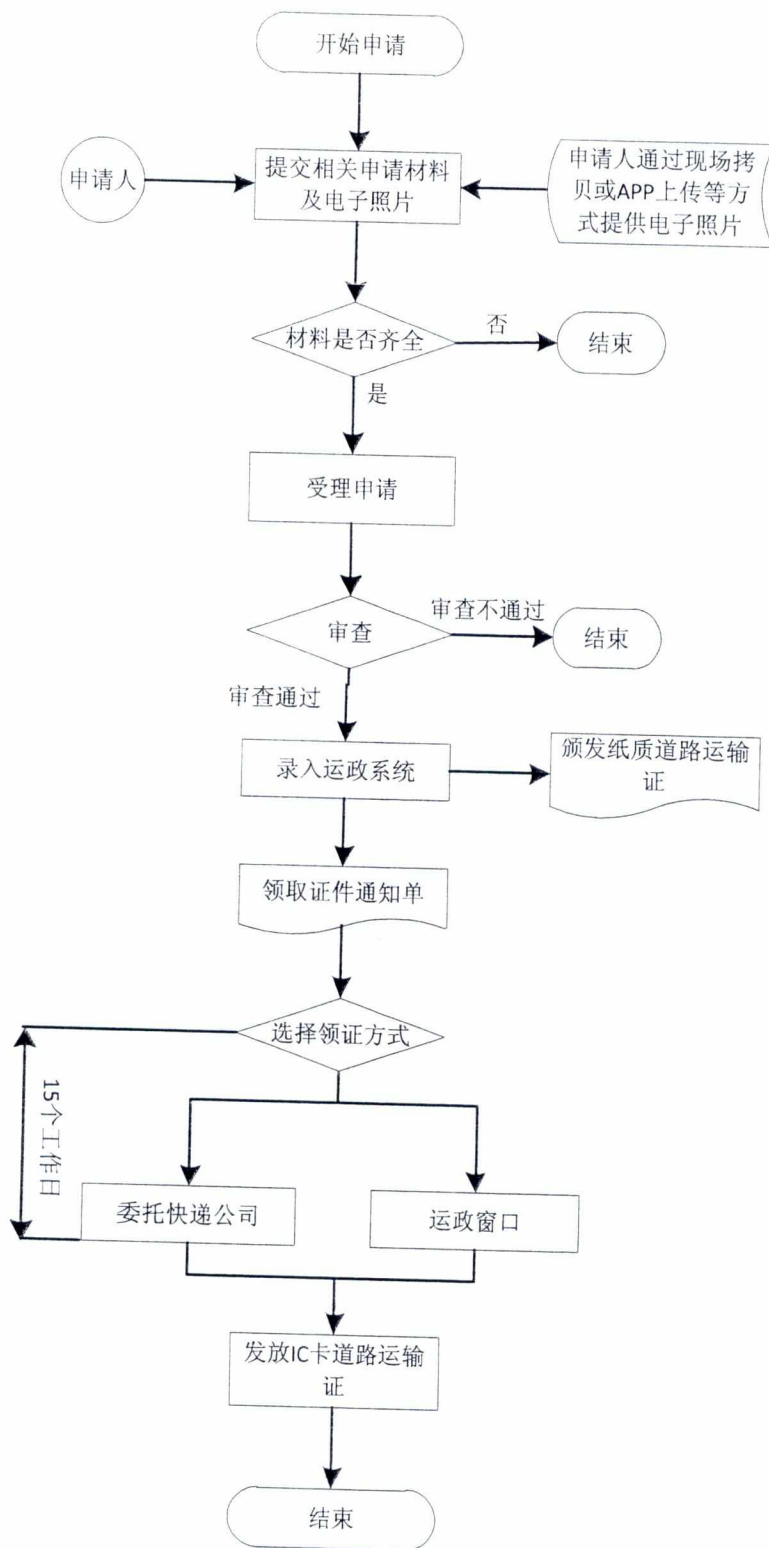
附件 3-4

从业人员照片要求

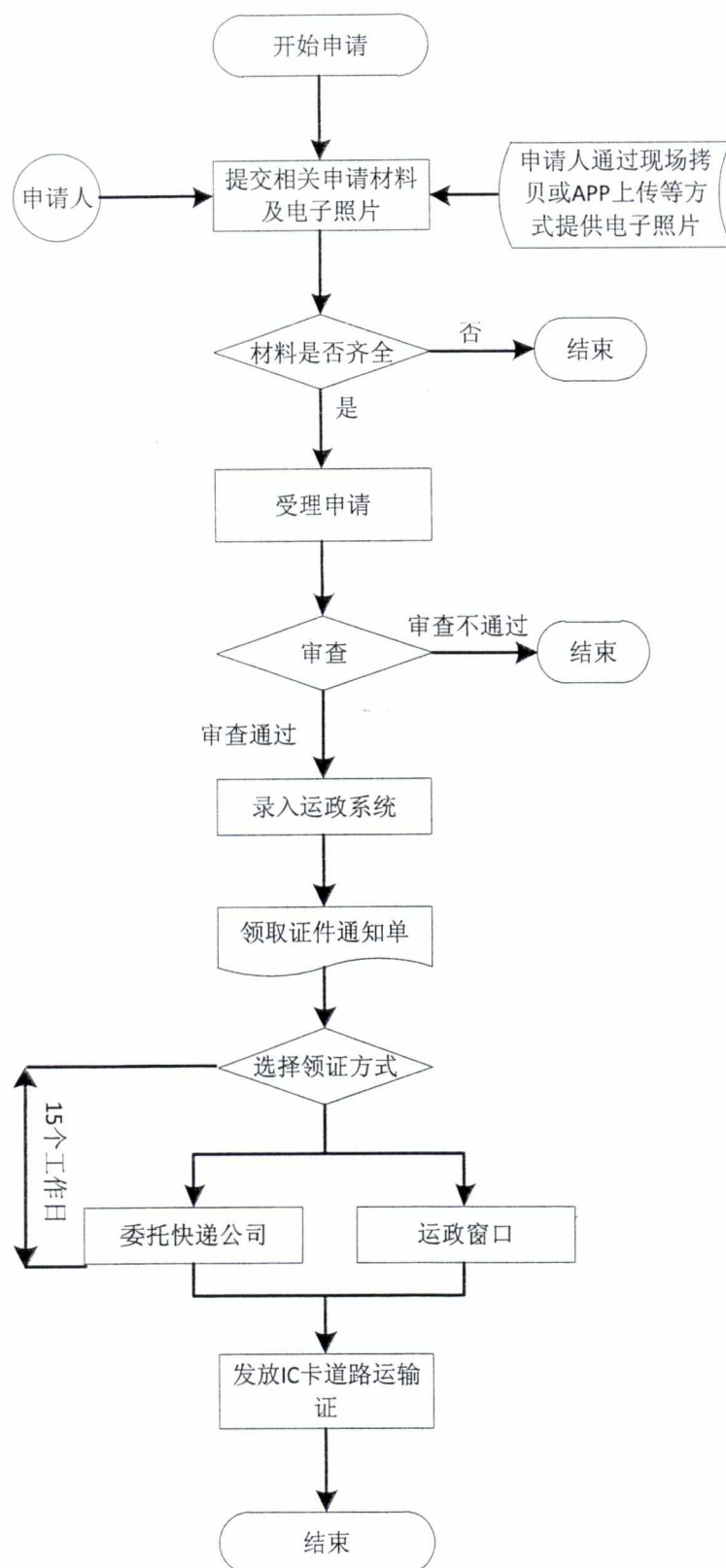
1. 照片存储格式为 JPEG。
2. 分辨率要求 350dpi，要求 24 位 RGB 真彩颜色模式。
3. 照片存储大小不大于 100K。
4. 照片尺寸要求：26mm × 32mm。
5. 拍摄要求：正面免冠，规定居民不着制式服装，常戴眼镜的居民应配戴眼镜。要求人像清晰，层次丰富，神态自然，无明显畸变。白色背景，无边框。
6. 人员照片样式



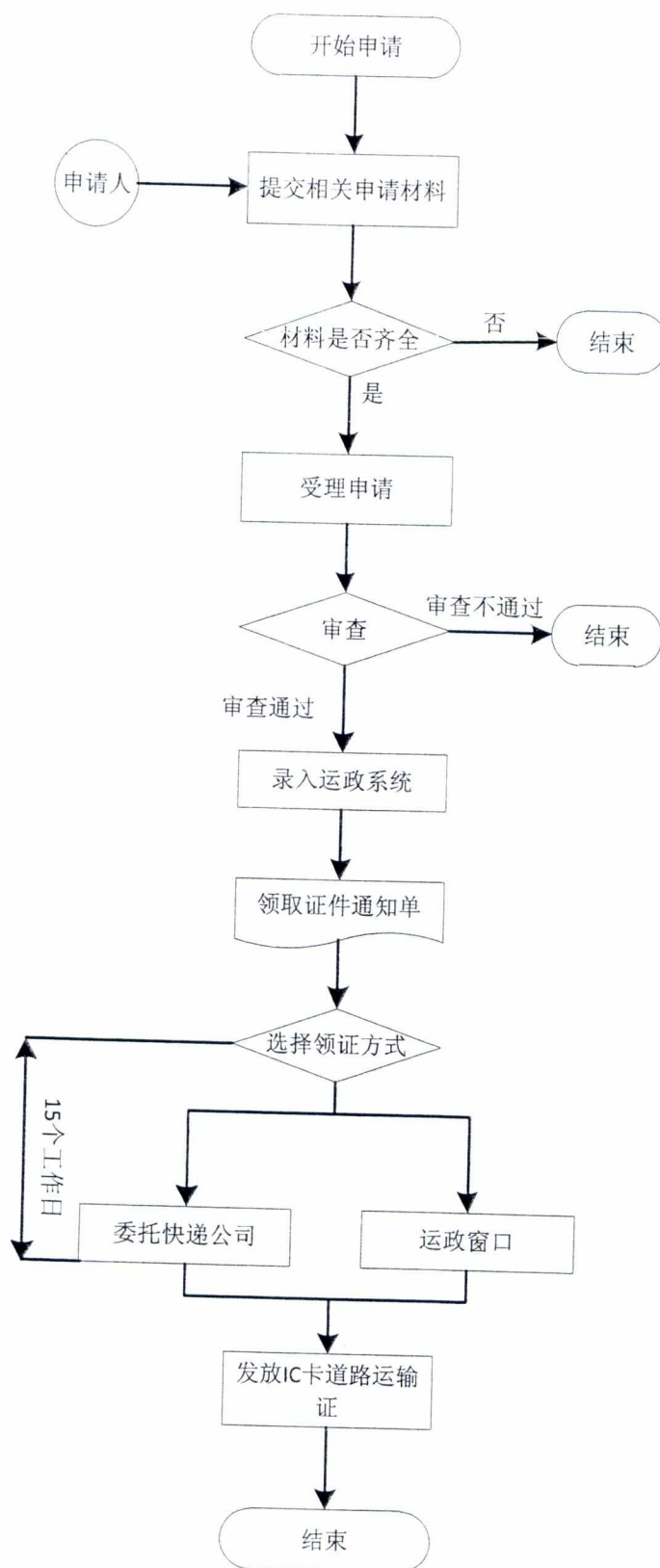
首次申领道路运输证流程图



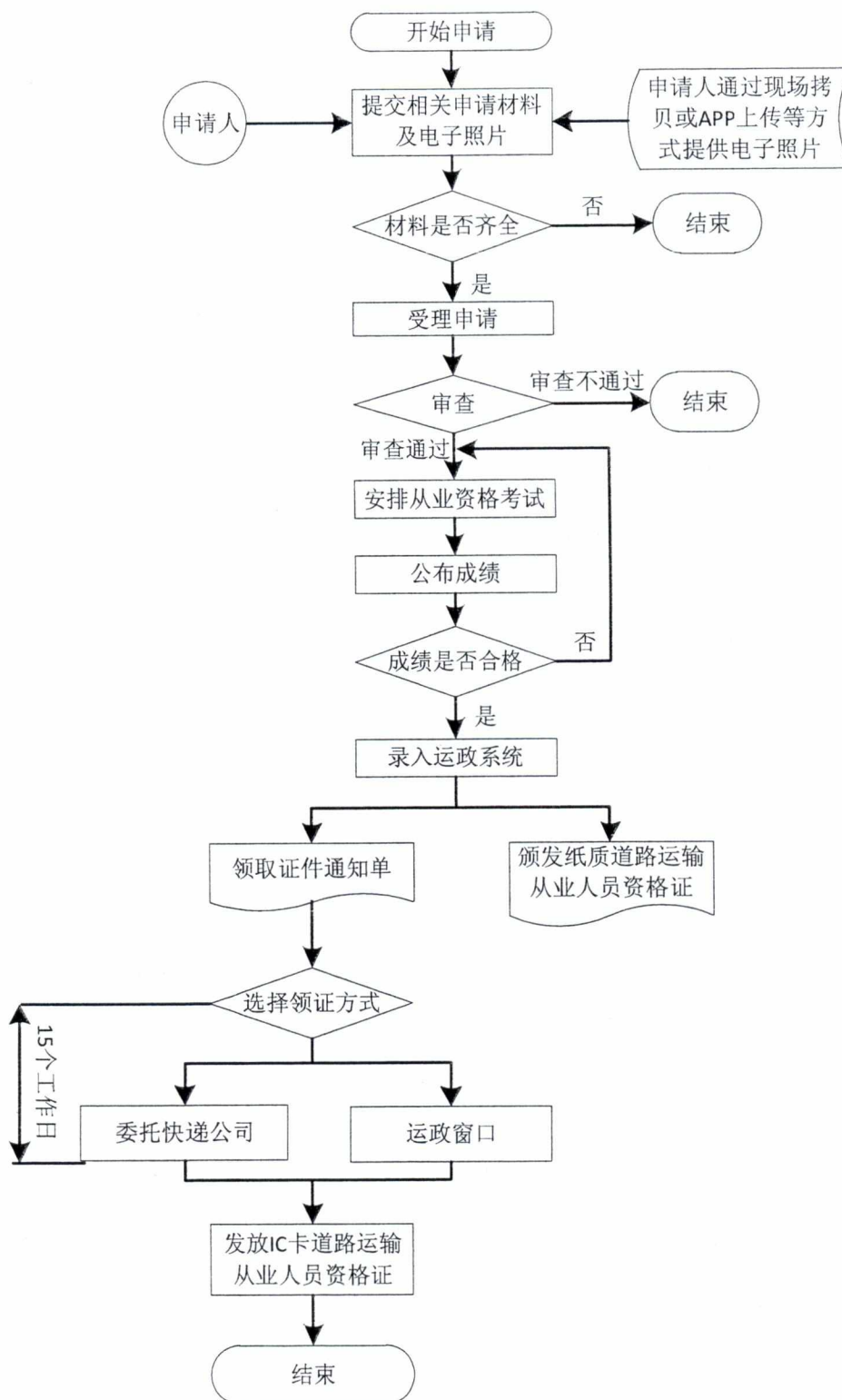
已有纸质证件首次申领 IC 卡道路运输证流程图



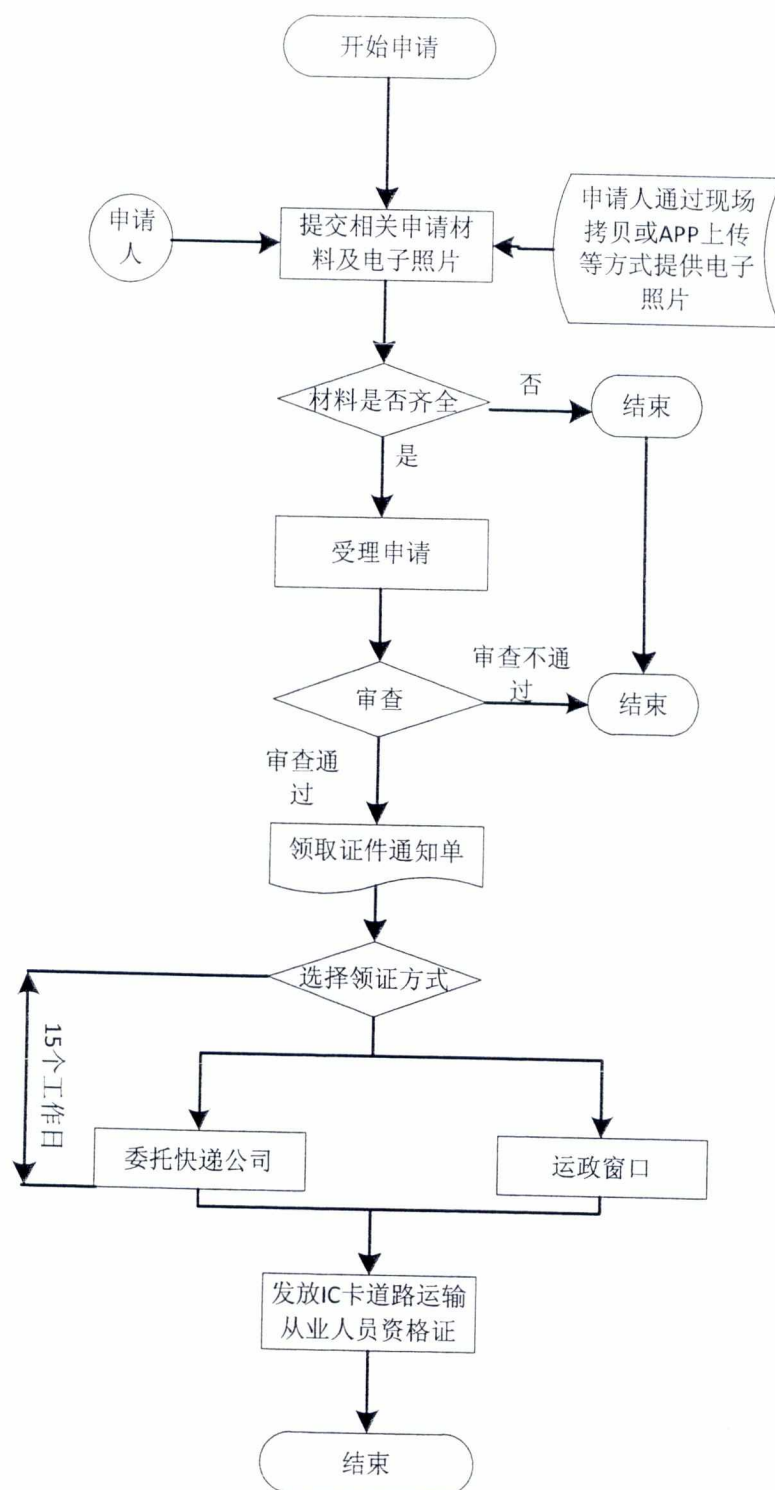
补发、换发 IC 卡道路运输证流程图



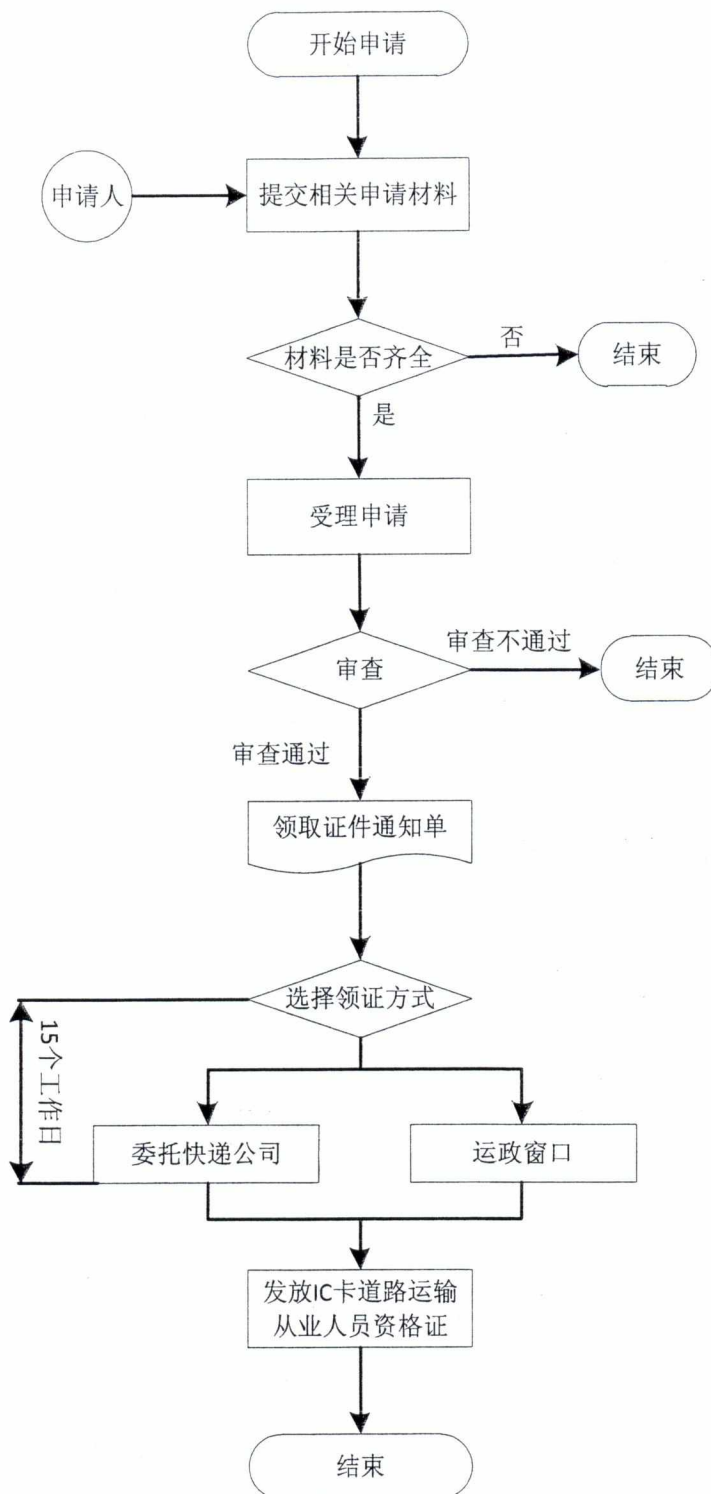
首次申领从业资格证流程图



已有纸质证件首次申领 IC 卡从业资格证流程图



补发、换发 IC 卡从业资格证流程图



附件 3-6

已有纸质证件首次申领 IC 卡道路运输证登记表

填表日期: 年 月 日

业户名称 (签章)				
经办人		联系电话		
车辆号牌		车辆号牌颜色		
道路运输证号				
经营范围				
领卡方式		窗口领卡 <input type="checkbox"/> 委托 EMS 邮寄 <input type="checkbox"/>		
以上内容由申请人 (业户) 填写				
序号	审核项目及内容		审核结论	备注
1	车辆行驶证是否合法、有效			
2	纸质道路运输证是否合法、有效			
3	车辆电子照片是否与纸质道路运输证车辆照片相符			
4	其他			
核上传记录	审核合格, 已上传车辆电子照片至广西道路运输管理信息系统, 同意发放《领取 IC 卡道路运输电子证件通知书》。 经办人: 年 月 日			
《领取 IC 卡道路运输电子证件通知书》发放记录	发放人 (签字)		日期	
	领取人 (签字)		日期	

说明: 1. 已有纸质道路运输证, 首次申领 IC 卡道路运输证的, 填写本表。2. 申请人 (业户) 应提供车辆行驶证、纸质道路运输证原件和复印件 (原件备查), 以及委托书、委托人身份证复印件等材料, 并对提供材料的真实、有效性负责。3. 发证机关可根据实际业务需要简化申请表格和材料。

附件 3-7

道路运输证补发登记表

填表日期: 年 月 日

业户名称 (签章)				
经办人		联系电话		
车辆号牌		车辆号牌颜色		
道路运输证号				
经营范围				
补发证件类型	纸质道路运输证 <input type="checkbox"/> IC 卡道路运输证 <input type="checkbox"/>			
补发理由				
报纸名称		粘贴栏		
登报日期				
期版				
领卡方式	窗口领卡 <input type="checkbox"/> 委托 EMS 邮寄 <input type="checkbox"/>			
以上内容由申请人(业户)填写				
审核意见	<p>申请已提交广西道路运输管理信息系统, 同意发放《领取 IC 卡道路运输电子证件通知书》。</p> <p style="text-align: right;">经办人: 年 月 日</p>			
纸质道路运输证、《领取 IC 卡道路运输电子证件通知书》发放记录	发放人(签字)		日期	
	领取人(签字)		日期	

附件 3-8

已有纸质从业资格证首次申领 IC 卡从业资格证登记表

填表日期: 年 月 日

姓名		联系电话		
从业资格证号				
从业资格类别				
领卡方式	窗口领卡 <input type="checkbox"/> 委托 EMS 邮寄 <input type="checkbox"/>			
以上内容由申请人（从业人员）填写				
序号	审核项目及内容	审核结论	备注	
1	驾驶证是否有效			
2	纸质从业资格证是否有效			
3	电子、纸质从业资格证、身份证照片是否与本人相符			
4	是否按规定参加诚信考核			
5	是否按规定参加继续教育			
6	年龄是否未满 60 周岁			
7	其他			
审核意见	审核合格，已上传人员电子照片至广西道路运输管理信息系统，同意发放《领取 IC 卡道路运输电子证件通知书》。 经办人: 年 月 日			
《领取 IC 卡道路运输电子证件通知书》 发放记录	发放人(签字)		日期	
	领取人(签字)		日期	

说明: 1. 已有纸质从业资格证, 首次申领 IC 卡从业资格证的, 填写本表。2. 申请人(从业人员) 应提供从业人员身份证、驾驶证、纸质从业资格证原件和复印件(原件备查) 等材料, 并对其提供材料的真实、有效性负责。3. 发证机关可根据实际业务需要简化申请表格和材料。

附件 3-9

道路运输从业人员从业资格证件 换发、补发、变更登记表

姓名		性别		学历		照片
住址						
工作单位						
身份证号						
驾驶证 准驾车型		初领驾驶证 证日期				
初领从业资 格证件日期		从业类别				
申请证件类 型	纸质从业资格证 <input type="checkbox"/> IC卡从业资格证 <input checked="" type="checkbox"/>					
申请种类	换发 <input type="checkbox"/> 补发 <input checked="" type="checkbox"/> 变更 <input type="checkbox"/>					
领卡方式	窗口领卡 <input type="checkbox"/> 委托 EMS 邮寄 <input type="checkbox"/>					
申请理由						
承诺	本人承诺上述所有内容真实、有效，并承担由此产生的法律责 任。 本人签字： 年 月 日					
主管 部门 意见	<div style="text-align: right;">(盖章)</div> <div style="text-align: right;">年 月 日</div>					
纸质从业资 格证或《领 取 IC 卡道 路运输电子 证件通知 书》发 放记录	发放人（签字）		日期			
	领取人（签字）		日期			

附件 3-10:《领取 IC 卡道路运输电子证件通知书》正面样式

领取 IC 卡道路运输电子证件通知书

_____:

经审核,您提交的申请材料符合《中华人民共和国道路运输条例》及道路运输有关规定,同意发放 IC 卡道路运输证/IC 卡从业资格证(车号/证号:_____)。

1.如您已选择在办证窗口领取 IC 卡,请于 15 个工作日后凭本通知书在本窗口领取 IC 卡。

2.如您已选择委托 EMS 领取邮寄 IC 卡,请收到本通知书后 2 日内,通过 APP 选择领取 IC 卡的方式并填写收件地址,15 个工作日后 IC 卡将送到您填写的收件地址,请您凭本通知书或相关证件领取 IC 卡。如您未填写收件地址,IC 卡将邮寄到办证窗口。

(发证机关盖章)

年 月 日